

# Livraison des données via sedex

## Vue d'ensemble et description des fonctions

# Table des matieres

<b>1</b>	<b>Introduction</b>	<b>3</b>
1.1	Historique des modifications	3
1.2	A qui s'adresse ce manuel?	3
1.3	De quoi ce manuel ne traite-t-il pas?	3
1.4	Comment le présent manuel est-il structuré?	3
1.5	Abréviations et termes utilisés	4
1.6	Documents de référence / liens	4
<b>2</b>	<b>Description de la prestation</b>	<b>5</b>
2.1	Livraison des données via sedex	5
2.2	Types de messages	5
2.3	Types de connexion et transmission des données	6
2.4	Transmission des données	8
<b>3</b>	<b>Inscription, mutations et support</b>	<b>9</b>
3.1	Processus d'activation / inscription	9
3.2	Prolongation du certificat	11
3.3	Support	12
<b>4</b>	<b>Etablissement du bulletin DataTransfer</b>	<b>13</b>

# 1 Introduction

## 1.1 Historique des modifications

Manuel sedex	Bref description du changement	Chapitre	Genre*
1.1	Ajout d'une convention de nommage pour les rapports	Chap. 1.2	I
1.2	Actualisation des types de messages	Chap. 2.1	U
1.3	Diverses adaptations	Divers chapitres	I

\* I = Insert (inséré), U = Update (complété)

Tous les passages dont le contenu a été modifié sont signalés par un trait dans la marge.

## 1.2 A qui s'adresse ce manuel?

Le présent manuel s'adresse aux clients de la Poste désireux d'utiliser les prestations suivantes et procédant déjà à l'échange des données via la plateforme sedex ou souhaitant le faire à l'avenir:

- DataTransfer avec ou sans PickPost
- BMB (Lettres avec code à barres) via DataTransfer
- Lettres avec Letter ID
- Remboursement sans titre
- Acte judiciaire Online
- Données d'impression pour les actes de poursuite et le courrier quotidien
- Etablir un bordereau de dépôt (BDD) avec DataTransfer (y compris réponse du système et bulletin de livraison BDD)
- Justificatif de traitement Envoi de colis easy via SFTP
- Retraits d'actes de poursuite

## 1.3 De quoi ce manuel ne traite-t-il pas?

La plateforme sedex permet plusieurs types de connexion. La description détaillée du type de connexion et le choix du type incombent à l'expéditeur concerné. Ces points ne sont pas décrits dans ce manuel.

## 1.4 Comment le présent manuel est-il structuré?

Les instructions suivantes ont pour but de vous aider à mettre en place l'échange de données avec la Poste via sedex. La solution est esquissée et décrite au chapitre 2. Le chapitre 3 présente le processus d'activation par la Poste.

## 1.5 Abréviations et termes utilisés

Abréviation/terme	Description
AP	Actes de poursuite
BDD	Bordereau de dépôt
BLN	Remboursement sans titre
BMB	Terme générique regroupant toutes les lettres avec code à barres
OFJ	Office fédéral de la justice
OFS	Office fédéral de la statistique
OFIT	Office fédéral de l'informatique et de la télécommunication
DT ou DataTransfer	Nom de la prestation permettant la transmission électronique de données à Poste CH SA
sedex	secure data exchange: plateforme d'échange de données de l'OFS (Office fédéral de la statistique) pour l'échange sécurisé de données, le fournisseur de service étant l'OFIT
Participant sedex physique	Utilisateur enregistré dans la liste de participants sedex, disposant d'un adaptateur sedex et d'un certificat
Participant sedex logique	Utilisateur enregistré dans la liste de participants sedex, ne disposant ni de son propre adaptateur ni de son propre certificat, mais employant le participant physique avec d'autres (participants logiques)
VGK	Solution d'expédition pour les clients commerciaux, Etablir bordereau de dépôt

## 1.6 Documents de référence / liens

Comme sedex est un type de transmission de données, les documents mentionnés ci-dessous ont une importance générale.

N°	Titre/lien
[01]	<a href="#">Manuel DataTransfer</a> et annexes 1 à 5 (Poste)
[02]	Conditions de participation DataTransfer (Poste)
[03]	Formulaire d'inscription / formulaire de mutation DataTransfer (Poste)
[04]	<a href="http://www.sedex.ch">www.sedex.ch</a> → Documentations
[05]	Recueil de documents: <a href="http://www.poste.ch/datatransfer">www.poste.ch/datatransfer</a> → Assistance technique DataTransfer

## 2 Description de la prestation

Pour la Poste, la transmission des données via sedex est un canal de communication supplémentaire permettant aussi bien l'envoi que la réception de données. Ainsi, la Poste est un «participant sedex actif» qui dispose de son propre domaine, «Post-Mail».

### 2.1 Livraison des données via sedex

Pour l'échange de données avec la Poste, les participants du domaine e-LP ont la possibilité d'utiliser la plateforme sedex de la Confédération. La Poste dispose de deux participants physiques actifs: un pour l'environnement de production et l'autre pour l'environnement de test.

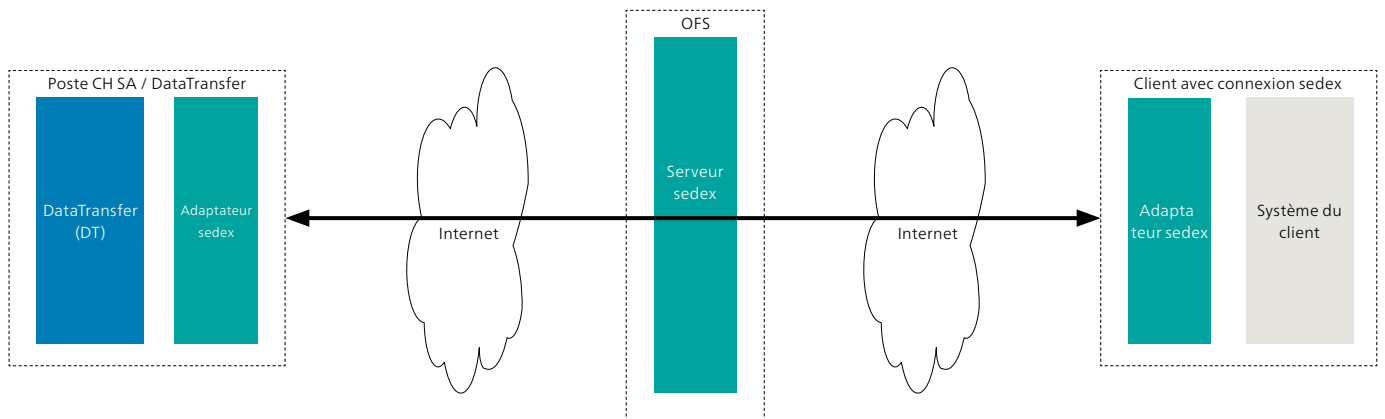


Illustration 1: Vue d'ensemble sedex – DataTransfer / lettres avec code à barres (BMB) et données d'impression Actes de poursuite

### 2.2 Types de messages

Pour le domaine sedex «PostMail», la Poste a fait valider les types de messages suivants:

Description	Type de message
Données d'envoi DT (BMB/BDD)	4300
Impression de l'input DT (impression AP)	4301
Impression du courrier quotidien DT	4302
Rapports DT (messages d'état, bulletins de livraison, rapports)	4330

Les types de message sont identiques pour les deux environnements. Aucune livraison de données CSV normalement possible pour DataTransfer n'est prévue.

## 2.3 Types de connexion et transmission des données

Le domaine sedex «PostMail» privilégie une connexion ou une transmission de données via l'utilisateur sedex physique. Les participants logiques ne sont autorisés que sous certaines conditions par l'OFS.

Un participant sedex physique rassemble les composants suivants:

adaptateur sedex

- certificats de sécurité
- sedexID

La Poste dispose de deux participants sedex physiques:

– **sedexID de la Poste pour la production: 7-41-2**

Pour l'échange de données utiles productives

– **sedexID de la Poste pour l'intégration: 7-41-1**

Pour l'échange de données test, notamment durant la phase de connexion et les releases

L'échange de données se présente comme suit pour les deux participants:

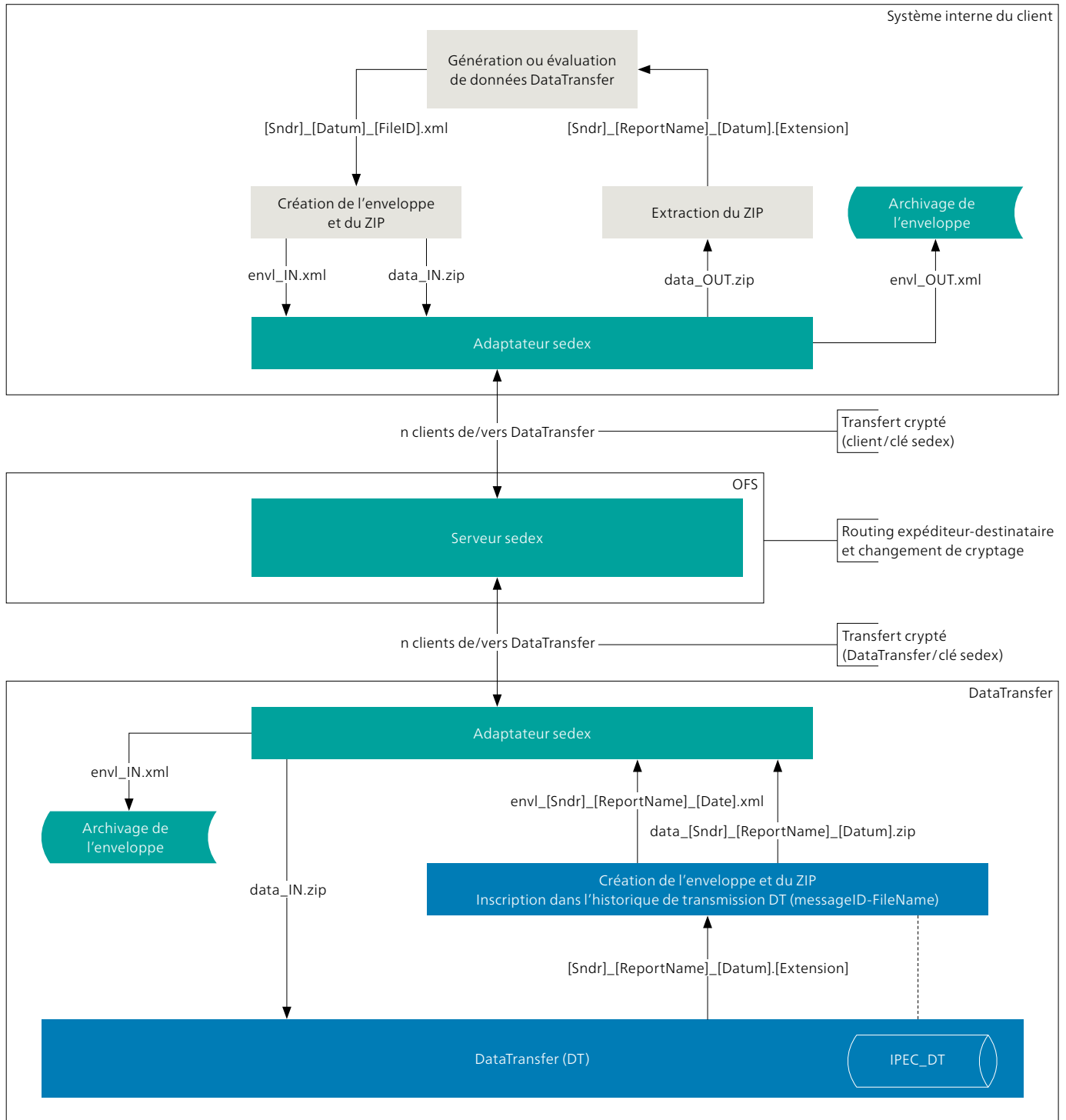


Illustration 2: Détail de la transmission des données

## 2.4 Description de la transmission des données

L'expéditeur remet son message à l'adaptateur pour l'envoi. L'application interne prépare les fichiers dans le répertoire de sortie de l'adaptateur. Le message est transféré par le serveur sedex de l'«adaptateur de l'expéditeur» dans le répertoire d'entrée de «l'adaptateur du destinataire» pour la suite du traitement.

Dès que la transmission a été effectuée de l'«adaptateur de l'expéditeur» au «serveur sedex», l'adaptateur sedex transfère le message dans le classeur «sent». Toutefois, ce déplacement n'indique pas si la distribution du message a eu lieu ou non.

Un fichier d'accusé de réception est établi quand cette distribution a bien eu lieu.

Le contenu des données (data\*) du message est crypté par l'expéditeur au moyen de la clé publique du destinataire. Durant tout le transport de données, le cryptage demeure inchangé. Le serveur sedex ne peut identifier que les informations se trouvant dans l'enveloppe.

### 2.4.1 Environnement de test sedexID 7-41-1

L'environnement de test est utilisé pour vérifier la fonction de base de l'échange de données via sedex ainsi que l'exactitude des fichiers (au niveau de la syntaxe et des contenus). Ainsi, on peut garantir que la livraison des fichiers fonctionne et qu'aucune information erronée n'est injectée dans l'environnement productif.

### 2.4.2 Environnement productif sedexID 7-41-2

Une fois le test effectué avec succès, les données de livraison sont échangées dans l'environnement productif. Normalement, cet environnement n'est validé qu'après la fin réussie des tests d'intégration.



### 3 Inscription, mutations et support

Les processus suivants s'appliquent pour l'activation d'un nouveau participant dans le domaine «PostMail».

#### 3.1 Processus d'activation / inscription

La communication correspondante est assurée en principe par le Support DataTransfer. En cas de besoin, le représentant du domaine est également impliqué dans les flux de communication.

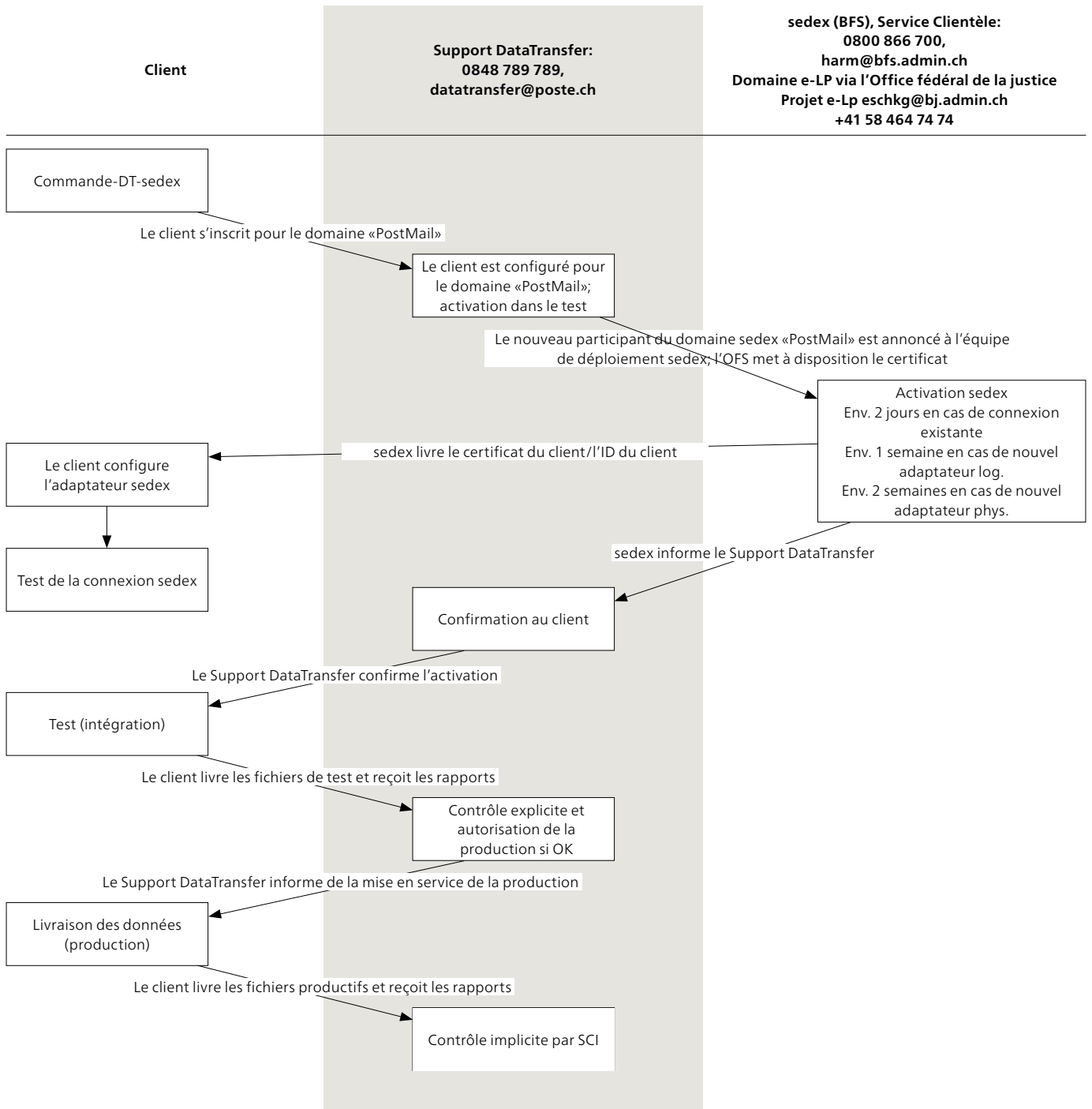


Illustration 3: Processus d'activation dans le domaine sedex «PostMail»

### 3.1.1 Processus d'activation / inscription

Ce chapitre ne décrit pas chaque étape du processus, plusieurs étapes peuvent être regroupées.

#### Commande-DT-sedex

La conseillère ou le conseiller à la clientèle de la Poste remplit avec le client l'inscription à la prestation et remet celle-ci au Support DataTransfer. L'inscription peut également être soumise directement par le partenaire logiciel au Support DataTransfer.

#### Configuration et activation

L'inscription est contrôlée et, le cas échéant, complétée par le Support DataTransfer. En outre, le Support DataTransfer prend en charge la coordination avec l'OFS et l'OFJ ainsi que l'information du client en cas de confirmation de la connexion si l'adaptateur est déjà disponible.

L'initialisation de l'activation, pour les participants existants comme pour les nouveaux participants, est effectuée en principe par le Support DataTransfer.

#### Test des fichiers livrés

Ces étapes correspondent au processus standard en cas d'activation de client. Le sedexID 7-41-1 est utilisé comme destinataire.

Le client livre les données d'envoi conformément aux directives schématiques du site web DataTransfer technique [6]; en outre, les règles suivantes sont à appliquer pour la transmission de données avec sedex [5]:

- Les fichiers d'enveloppe ont le préfixe «envl\_» et le type de fichier «\*.xml».
- Les fichiers de données ont le préfixe «data\_» et le type de fichier «\*.zip» pour l'archivage ZIP.
- Les fichiers de données doivent comprendre au moins un DataTransfer V2.1, désigné selon le type DataTransfer traditionnel.

Les fichiers livrés sont contrôlés par le Support DataTransfer, qui confirme son contrôle.

Dès que les données d'envoi sont traitées, les tests d'intégration (livraison – traitement – rapports de confirmation) peuvent être effectués. Lors du processus d'intégration, des données d'envoi test peuvent être saisies par la Poste, en concertation avec le Support DataTransfer et le Support pour les tests, afin que le retour des rapports puisse être testé.

#### Validation de la production

Une fois les tests d'intégration terminés avec succès, la connexion peut être validée pour la production. La livraison s'effectue par la voie productive et sedexID 7-41-2 est utilisé comme destinataire à partir de cet instant.

### 3.2 Prolongation du certificat

Le renouvellement des certificats est déclenché par l'OFS, effectué et clôturé par le Support DataTransfer. De la même façon, la communication est assurée par le Support DataTransfer. En cas de besoin, le représentant du domaine est également impliqué dans les flux de communication.

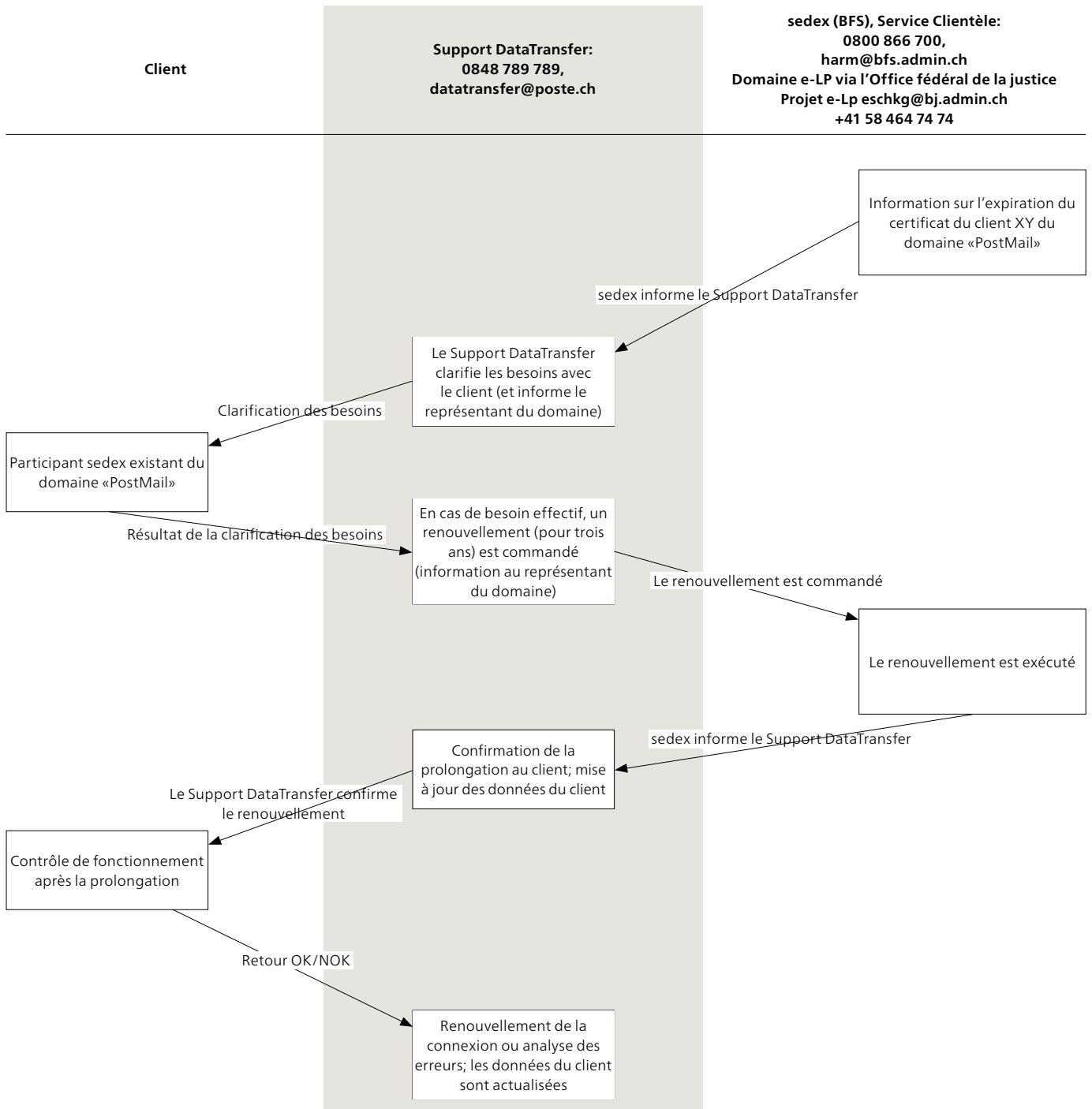


Illustration 4: Renouvellement de certificat pour le domaine sedex «PostMail»

### 3.3 Support

#### Support client et exploitation

Poste CH SA  
Support DataTransfer  
3030 Berne  
Téléphone: 0848 789 789  
E-mail: [datatransfer@poste.ch](mailto:datatransfer@poste.ch)

Responsable de domaine du domaine sedex «PostMail»  
Reto Niederberger  
Responsable d'applications DataTransfer  
Téléphone: 079 593 35 43  
E-mail: [reto.niederberger@poste.ch](mailto:reto.niederberger@poste.ch)

Responsable technique du domaine sedex «PostMail»  
Markus Schürch  
Téléphone: 079 402 03 66  
E-mail: [markus.schuerch@poste.ch](mailto:markus.schuerch@poste.ch)

## 4 Etablissement du bulletin DataTransfer

Lorsque des clients veulent générer eux-mêmes le bulletin de livraison DataTransfer, les conditions-cadres suivantes doivent être respectées:

- Transmission du code à barres dans l'attribut <DeliveryNoteRef> de la version de livraison XML 2.2, cf. [6]
- La composition du code à barres correspond aux prescriptions de la Poste

**9893.** Valeur par défaut. Octets 1 à 4

**901020.** Licence d'affranchissement client. Octets 5 à 10

**12345678** Numérotation univoque, continue et individuelle pour chaque client. Octets 11 à 18

