

Juin 2021

Magazine de la Poste

prio



Engagement vert

Le géant jaune et le développement durable

Carrières à la Poste
Les femmes ont dû attendre longtemps avant d'avoir leur chance



Plaisir en famille
A vous les randonnées et les meringues

LAPOSTE 



4

L'appel de la meringue

Les plaisirs de la randonnée dans l'Emmental



22

Dossier: Les femmes à la Poste
La longue marche vers l'égalité

14 La Poste en direct
Infos et actualités

18 A fond le vert
Engagés pour le développement durable

30 Concours Poste
Testez vos connaissances!

32 Portrait
Découvrez avec notre factrice le lien entre Tetris et vélo électrique.



34

Cosmos Poste
Dans l'univers de notre clientèle

prio

Editeur

La Poste Suisse SA
Communication, Wankdorffallee 4
3030 Berne
E-mail: redaction@poste.ch

Responsable

Claudia Langenegger

Direction artistique/conception visuelle

Dieter Rösli

Rédaction

Ludovic Cuany, Gabriel Ehrbar, Lea
Freiburghaus, Carmen Fusco, Fredy
Gasser, Janina Gassner, Sandra Gonseth,
Claudia Iraoui, Inari Kirchhofer, Sandra
Liechti, Susanna Stalder, Fabio Stüssi,
Magalie Terre, Danilo Monteverde,
Catherine Riva

Layout

Kaspar Eigensatz, Natalie Fankhauser

Contribution

Patti Basler, Bobi Bazooka, Doreen
Borsutzki, Tom Huber, Hanna Jaray, Urs
Graber, Till Lauer, Katharina Merkle,
Jonas Mohr, Musée de la communication,
Archives PTT, Lena Schläppi, Lars Würzler

Traduction et correction

Service linguistique de la Poste

Annonces

Fachmedien – Zürichsee Werbe AG

Impression

DZB Druckzentrum Bern AG

Photo de couverture

Tom Huber

Tirage

Edition en allemand: 1 255 184 ex.
Edition en français: 500 438 ex.
Edition en italien: 97 477 ex.
Total: 1 853 099 ex.

Reproduction avec autorisation écrite
de la rédaction uniquement.

Abonnements

«prio», le magazine pour la clientèle,
paraît deux fois par an et est distribué
gratuitement à tous les ménages de
Suisse. Les ménages ayant apposé un
autocollant «Non merci – pas de publi-
cité» sur leur boîte aux lettres peuvent
s'abonner gratuitement à «prio» sur
poste.ch/magazine

Des questions ou des suggestions?

Service à la clientèle, du lundi au
vendredi: de 7h30 à 18h00, le samedi:
de 8h00 à 12h00
Téléphone: 0848 888 888
serviceclientele@poste.ch

Découvrez encore plus d'histoires sur
la Poste sur poste.ch/actualités

imprimé en
suisse



Vous êtes notre priorité. Et ce qui pousse la Poste à oser du neuf.

Je me rappelle du jour où, âgée de 9 neuf ans, j'ai voulu déposer un colis à l'office de poste du village. Le buraliste qui se trouvait là m'a lancé sans ménagement: «Il faut une ficelle!» Je suis retournée chez moi, ai ficelé mon petit colis et suis repartie à l'office de poste. Les choses se sont passées très différemment il y a peu à la filiale de Berne Breitenrain, quelques minutes avant la fermeture. Mon colis était plus compliqué que prévu à envoyer, j'ai dû tout réemballer et l'employée m'a patiemment aidée, alors que la filiale était déjà fermée.

A la fin, j'ai même eu droit à un sympathique «Merci beaucoup!» La Poste a bien changé, et heureusement. Elle continue de changer, car il

le faut: carrières de cadres ouvertes aux femmes (p. 22), distribution écologique (p. 18) ou encore engagement en faveur de la randonnée (p. 4). La Poste est aussi plus proche de vous, ses clientes et clients. Notre magazine s'est également doté d'un nouveau look et d'un nouveau nom: «prio».

Car tout tourne autour de vous: vous êtes notre priorité.

Ou «prio», pour faire court.

Claudia Langenegger

Votre opinion nous intéresse. Est-ce que «prio» vous plaît? Ecrivez-nous à redaction@poste.ch

| Randonnée |



Au pays de la meringue

Prairies printanières, montagnes enneigées
et douceurs irrésistibles: récit d'un périple par
l'hôtel Kemmeriboden-Bad



Le jaune du
car postal
dans les collines
verdoyantes de
l'Emmental.

Texte: Sandra Liechti Photos: Tom Huber

Tout de blanc vêtu, le Hohgant trône tel une meringue géante garnie d'une généreuse couche de crème. La Schrattenfluh en face n'a rien à lui envier: ses contours rappellent aussi le célèbre dessert. Durant la nuit, des flocons sont tombés jusqu'en plaine. Initialement, j'avais prévu de partir de Marbach (LU) pour rejoindre Kemmeriboden à pied en passant par Marbachegg. Mais c'était sans compter sur une météo d'avril en mai: le Marbachegg (1470 mètres d'altitude) est recouvert d'une bonne dizaine de centimètres de neige. Je décide donc de rester dans la vallée et de passer par les prairies verdoyantes et les tourbières de l'Emmental.

A bord du car postal, je fais la connaissance de Beat Neuenschwander – «Beätu» pour les intimes –, 63 ans: le conducteur CarPostal qui m'emmène d'Escholzmatt (LU) à Marbach connaît les recoins de la région comme sa poche. Originaire de Schangnau où il a grandi, il effectue le trajet de 20 kilomètres entre Escholzmatt et Kemmeriboden-Bad depuis 39 ans. Entre la famille Neuenschwander et la Poste, c'est une longue histoire: le père de Beat travaillait déjà comme conducteur-relayeur de cars postaux, tandis que son oncle et son grand-père étaient buralistes. Avant, les chauffeurs CarPostal assumaient bien d'autres tâches que le simple transport de voyageurs: tournées de distribution, transport de fonds, écoute active ou encore service de garde. «Nous emportions tout ce qu'on nous demandait de livrer, raconte Beat Neuenschwander. Que ce soit du matériel pour les fermes alentours, de l'approvisionnement pour les hôtels, des produits laitiers des fromageries ou des sacs

à espèces avec les recettes réalisées par les auberges à déposer à l'office de poste.» Quand le couple de gérants avait trop à faire au restaurant de l'hôtel Kemmeriboden-Bad, Beat Neuenschwander emmenait avec lui leur fils Reto, qui a repris depuis la tête de l'établissement. «Avec un paquet de chips pour qu'il ait quelque chose à grignoter, se souvient-il en souriant. Nous nous entraînons, c'est comme ça depuis toujours.»

Les week-ends de beau temps, lorsque touristes et randonneurs affluent à l'hôtel Kemmeriboden-Bad, deux cars postaux supplémentaires assurent la navette avec la gare d'Escholzmatt. «On remplit le véhicule, et c'est parti!», s'amuse Beat Neuenschwander. Passionné de randonnée, de vélo et de cueillette de champignons, il aime par-dessus tout gravir le Hohgant par le versant ouest, via le massif montagneux de Rotmoos-Breitwang, où il se rend au moins trois à quatre fois par an. Son départ à la retraite dans un an et demi ne l'effraie guère: il a largement de quoi rester occupé!

Le printemps sur les bords de l'Emme

Le soleil brille, les prairies printanières sont verdoyantes, les papillons virevoltent gaiement de fleur en fleur. Le sentier de randonnée entre Marbach et Schangnau suit un ruisseau et une succession infinie de pâturages. De jeunes bovins sortent en toute hâte de l'étable pour s'ébattre fébrilement à l'air libre. Je tends la main, et voilà que deux veaux accourent à ma rencontre, s'arrêtent net peu avant la clôture électrique, puis reniflent ma main. L'un d'eux reçoit une décharge électrique en s'approchant de trop près et recule; il repart alors jouer avec un autre congénère. Les bêtes sentent que le printemps est là!

Je poursuis mon chemin vers Schangnau, où il me fait ensuite longer la Petite Emme. Les pissenlits illuminent la prairie de leur jaune d'or. Les arbres fruitiers entrent gentiment en fleur. Cette année, le printemps est en retard, car avril a été froid et sec. J'essaie de faire du feu pour déguster mon incontournable cervelas. Même si les branches se consomment, il n'y a que peu de braises et ma saucisse reste tiède. Je la savoure malgré tout avec plaisir.

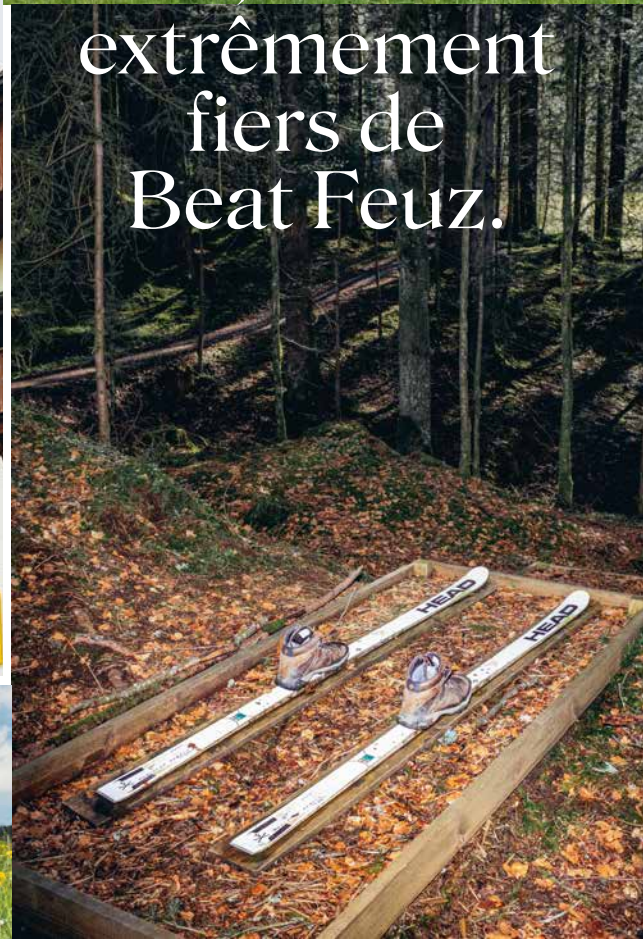
Il n'y a pas que les animaux qui aiment s'amuser en liberté dans le coin: c'est à deux pas du télésiège de Bumbach, la halte suivante de mon parcours, qu'a grandi Beat Feuz. Ici, tout le monde est extrêmement fier de «Fööz». Le champion du monde de descente est omniprésent, notamment grâce à un sentier thématique de quatre kilomètres entre Bumbach et Kemmeriboden qui retrace son parcours. Il y a même une paire de skis fixée dans le sol en plein cœur de la forêt. Je ne résiste pas à l'envie de me faire passer pour une skieuse pour la photo. Je ne tiens la pose guère longtemps: après 30 secondes accroupie, les cuisses me brûlent déjà!



Beat Neuenschwander effectue le trajet de 20 kilomètres entre Escholzmatt et Kemmeriboden-Bad depuis presque 40 ans (à droite). Le sentier de randonnée entre Marbach et Schangnau (à gauche).



Le père de Beat travaillait déjà
comme conducteur-relayeur de cars
postaux, tandis que son oncle et
son grand-père étaient buralistes.



Ici, on est
extrêmement
fiers de
Beat Feuz.



Au menu du sentier entre Marbach et Kemmeriboden: des ruisseaux, des granges moussues, du bétail joueur, des paysans assidus, des skis dans la forêt, des prairies en fleurs et les sculptures en bois à Kemmeriboden-Bad (dans le sens des aiguilles d'une montre). Au milieu: l'église paroissiale de l'Assomption à Sörenberg.



La forêt est couverte de mousse duveteuse qui me fait penser à l'univers des contes de Grimm. Je sors de la forêt sans croiser de créature magique et je débouche sur des collines douces et verdoyantes avec vue sur le Hohgant. A ma gauche coule l'Emme dans une verdure encore timide. Puis le sentier me conduit tout droit vers les fermes cossues de l'Emmental avec leurs larges toits de bardeaux, leurs fenils authentiques et les grands «arbres de mai». Je découvre également des ponts en bois couverts le long du chemin qui me mène à l'hôtel Kemmeriboden-Bad. Je me rends compte que mes pieds sont endoloris et les premiers signes de faim commencent à se manifester. L'appel de la meringue se fait entendre.

Montagne gourmande

L'hôtel Kemmeriboden-Bad est situé entre les contreforts du Hohgant et de la Schrattenfluh avec le Schibengütsch. Cette entreprise familiale est à la fois un hôtel, un restaurant ainsi qu'un lieu de cure, et constitue le point de départ et d'arrivée de multiples itinéraires de randonnée. La Poste y est omniprésente, et pas uniquement grâce au passage des cars postaux. Jusqu'en 1974, l'hôtel-restaurant exploitait en effet son propre office de poste: une poste d'hôtel, donc, comme il y en avait autrefois souvent dans les établissements thermaux et de montagne. Celle-ci présentait un grand avantage pour les clients, les employés et les habitants, puisqu'elle était ouverte également le dimanche. Aujourd'hui encore, on trouve une boîte aux lettres jaune et l'arrêt CarPostal.

Les hôteliers, Reto et Priska, m'accueillent chaleureusement. Je m'étonne de voir que la terrasse ne manque pas de visiteurs, alors que nous sommes en pleine semaine. La meringue de Kemmeriboden est partout: tel un objet d'exposition, la délicate pâtisserie qui trône sur des lattes de bois 100% locaux est conservée en plus petit format dans des «humidors», et même représentée sur les photos du restaurant de cet hôtel typique. Inventée en 1939, elle est encore aujourd'hui fabriquée artisanalement à la boulangerie Stein de Schangnau (BE). Pour accompagner ce dessert tout en hauteur, une généreuse quantité de crème est de rigueur. Je ne peux résister et commande une Coupe Hohgant. Je manque de m'étouffer en apercevant le somptueux monticule. Jamais je n'en viendrai à bout seule. Je le partage donc avec mes compagnons de table.

Le lendemain, je grimpe en direction de Sörenberg. Le sentier de randonnée permet d'accéder via le Schneeberg («montagne enneigée»: nomen est omen!) au Salwideli et au Rossweid à près de 1500 mètres d'altitude. Je vais donc sûrement devoir compter avec la neige. D'un pas tranquille, je me mets en route le long de la Petite Emme, qui a creusé la montagne. Ici, elle jaillit entre le Hohgant et le

Mais où est passée
la meringue?
Pour accompagner
ce dessert tout en
hauteur, une généreuse
quantité de crème est
de rigueur.





La fameuse Coupe Hohgant à l'hôtel Kemmeriboden-Bad: les célèbres meringues sont servies avec beaucoup de crème et de glace. Pour en venir à bout, il faut avoir très faim (à gauche). Le printemps est encore hésitant à Sörenberg, seuls les crocus s'enhardissent (en haut). Petit matin près de Marbach: des pâturages verdoyants, des fermes et surtout, gare aux vaches (en bas)!

Brienzergrat. La vallée se rétrécit, le ravin devient profond, le chemin escarpé, et je tombe sur les premiers champs de neige. Les nuages cachent le soleil. Des crocus d'un bleu incroyable tranchent sur le pré encore brun. Le feu, c'était pour hier: la meringue m'a fait oublier toute faim, le bois est de toute façon mouillé et il fait trop froid pour s'asseoir un moment. Sur le chemin menant au Schneeberg, je croise un collègue lucernois de Beat Neuenschwander: Daniel Portmann effectue sa tournée de distribution dans son véhicule jaune, avec lequel il slalome à bonne allure entre les collines. Je m'arrête dans un petit magasin de ferme pour acheter des caramels et un morceau de fromage de Sörenberg.

Retour dans la vallée par la neige

Le chemin continue de grimper, les congères grandissent et le vent se refroidit. C'est alors que le sentier s'écarte de la route pour se diriger tout droit... dans la neige. Si seulement j'avais pris mes chaussures montantes! Je teste prudemment la couche blanche - elle paraît stable. La randonnée se mue en partie de glisse: je dérape sans arrêt. J'espère encore que ce n'est qu'un bref passage, mais je me trompe. Arrivée au refuge de Salwideli, j'étudie la carte de randonnée. Je ne suis pas encore arrivée au sommet. Je croise un télésiège sans perches; le sentier n'est plus qu'une trace dans la neige. Qui disparaît entre les arbres et les monticules glacés et se perd. Que faire? Je me laisse glisser sur la piste de ski avec mes chaussures de randonnée. C'est

finalment très amusant! Mais je dois faire attention pour ne pas chavirer en avant ou tomber sur le derrière.

Une fois à la station de départ du télésiège, je retrouve le sentier traversant la prairie vert-brunâtre et bientôt, j'arrive à Sörenberg, où le car postal démarre immédiatement en direction de Schüpheim. Quel bonheur de m'asseoir sur un siège chaud et de me laisser bercer par les virages étroits jusqu'à la vallée! La meringue est digérée, le fromage et les caramels attendent d'être dégustés. Décidément: la vie est belle!



Randonnée de deux jours à Sörenberg via Kemmeriboden-Bad

Jour 1: De Marbach à l'hôtel Kemmeriboden-Bad: avec le car postal depuis Escholzmatt jusqu'à l'arrêt «Marbach, Post». Le chemin mène à Schangnau, puis de là à l'hôtel Kemmeriboden-Bad via Bumbach en longeant l'Emme. 14 kilomètres, temps de marche: 4 heures, dénivelé positif: 480 m, dénivelé négatif: 370 m.

Jour 2: Départ de l'hôtel Kemmeriboden-Bad en direction de Sörenberg via Salwideli. Randonnée facile. Conseil: emprunter la télécabine pour descendre de Rossweid à Sörenberg. 11 kilomètres, temps de marche: 3 heures et demie, dénivelé positif: 560 m, dénivelé négatif: 380 m.



Une baignoire remplie de bois sous la boîte aux lettres jaune à Kemmeriboden-Bad. Jusqu'en 1974, l'hôtel-restaurant avait même son propre office de poste.

Par monts et par vaux avec la Poste

Envie de nature? De randonner en famille? Faites le plein d'idées dans notre brochure et en ligne.

A la découverte de sentiers sensationnels

La Poste est le partenaire principal de Suisse Rando et s'engage en faveur de ce réseau unique de 65 000 kilomètres de sentiers. Elle promet aussi les itinéraires adaptés aux familles.

Brochure pour amateurs de rando

Sur poste.ch/randonner, vous trouverez des idées d'excursion dans toute la Suisse pour toute la famille. Parcours tranquille le long d'un cours d'eau, traversée bucolique de prairies en fleurs ou randonnée plus hardie dans une gorge escarpée: tous les itinéraires peuvent être effectués avec des enfants. Ils sont présentés par un compagnon de randonnée du monde animal: Emma la marmotte aime les itinéraires tranquilles, alors que Hans le bouquetin les préfère plus audacieux. Vous pourrez profiter aussi des conseils de Sophie, la dame lièvre des Alpes, pour vos randonnées hivernales. Commandez gratuitement la carte de randonnées actuelle avec un jeu de l'échelle sur poste.ch/randonner



Prix d'encouragement

Avec son prix d'encouragement, la Poste soutient chaque année plusieurs projets liés à des sentiers de randonnée. Chacun d'eux est adapté aux familles et ne pourrait être réalisé sans aide financière. Les lauréats sont annoncés à la mi-juin sur poste.ch/prix-encouragement-randonner

Follow me! Le hashtag #yellowhike

Vous aimez poster des photos de sommets à couper le souffle, de balades idylliques à travers les prés ou de drôles de moutons à nez noir sur l'alpage? Partagez avec nous les meilleurs moments de vos randonnées sur Facebook et Instagram avec le hashtag #yellowhike et suivez notre engagement en faveur des sentiers de randonnée sur Swisspost et #yellowhike



Scannez le code QR ci-contre pour commander la brochure de randonnées

Idées de randonnées tirées de notre brochure

Le romantisme sauvage du Gottéron (FR)

Le circuit de randonnée commence à Fribourg et débouche directement sur la vallée du Gottéron, une ravine idyllique à la végétation foisonnante. Distance: environ 12 kilomètres, durée de la randonnée: 3,5 heures, dénivelé: 430 m de montée, 430 m de descente.

Cap au sud sur la route du Val Tremola (TI)

Depuis Andermatt ou Airolo, en car postal jusqu'à l'arrêt «Gotthard Passhöhe» (dès le 26 juin). L'itinéraire suit la route du col et mène jusqu'à la vallée. Distance: 7 kilomètres, durée de la randonnée: 2 bonnes heures, dénivelé: 35 m de montée, 985 m de descente.

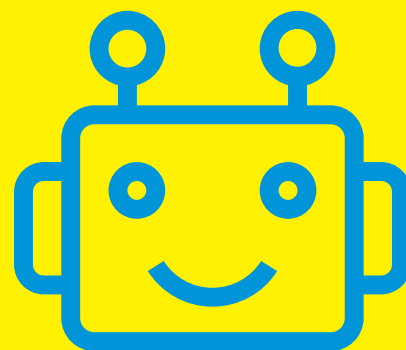
Miex, un joyau caché dans les montagnes (VS)

En car postal jusqu'à l'arrêt «Miex, Village». Le sentier monte à travers la forêt jusqu'au lac Taney avant d'atteindre le charmant village éponyme. Retour via l'arrêt «Miex, Le Flon». Distance: 8,5 kilomètres, durée de la randonnée: 3 heures, dénivelé: 700 m de montée, 600 m de descente.



Le jaune et l'arc-en-ciel

La Poste s'engage en faveur de la diversité et tient à le montrer. En juin, mois international des «fiertés», le siège principal de Berne Wankdorf, la Sihlpost à Zurich et le hall de la filiale de Genève Mont-Blanc rayonneront aux couleurs de l'arc-en-ciel.



Poser rapidement une question à la Poste? Le chatbot vous répond! Il peut prendre en charge les questions simples et afficher le statut d'envoi d'un colis en cours d'acheminement. Il transfère les questions plus complexes au live chat, où des collaborateurs traitent les demandes.

poste.ch/contact

En direct de la Poste!

Destination l'étranger: saisie en ligne

Pour envoyer des marchandises à l'étranger, il faut d'abord saisir en ligne les données relatives à l'expéditeur, au destinataire et au contenu. Sans quoi, l'envoi peut ne pas être distribué et retourné dans le pays d'origine.

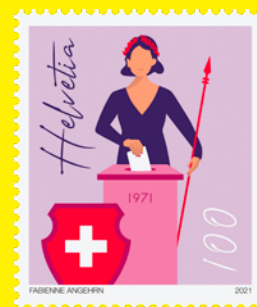
La saisie peut aussi être réalisée dans les filiales de la Poste, moyennant un supplément au prix d'envoi.

poste.ch/dte



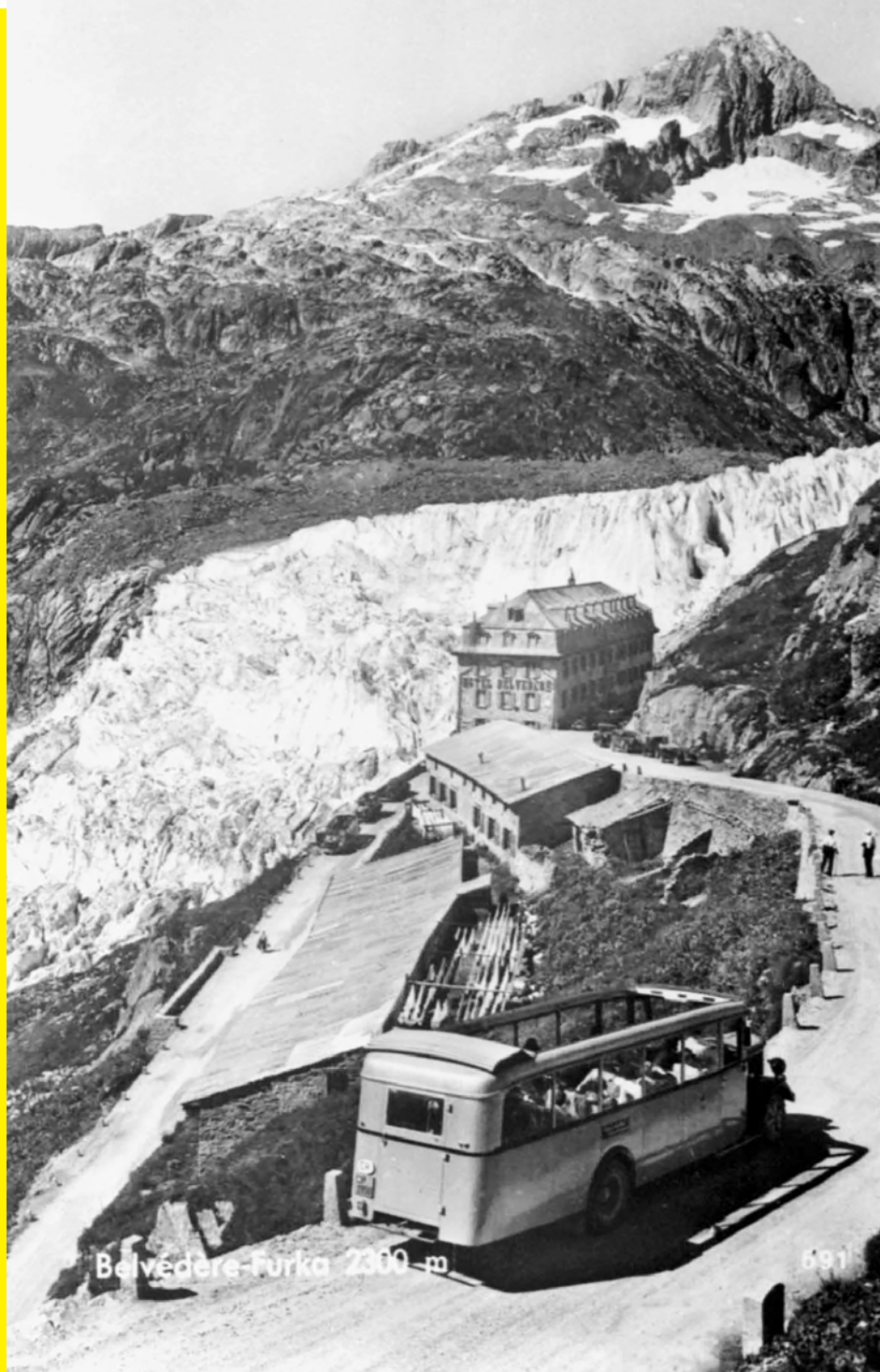
Les automates My Post 24 permettent d'expédier et de recevoir des colis et des lettres recommandées 24 heures sur 24. On en dénombre 183 dans toute la Suisse. En 2020, 930 000 envois en retour y ont été déposés, soit plus du double que l'année précédente.

poste.ch/mypost24



En 1971, les Suissesses ont obtenu le droit de vote et d'éligibilité. A l'occasion du 50^e anniversaire de cette décision, la Poste a émis un timbre spécial avec Helvetia, l'icône de la démocratie suisse, glissant son bulletin de vote dans l'urne. Ce timbre-poste est en vente dans toutes les filiales de la Poste ainsi que sur

postshop.ch



Cap sur le Grimsel et la Furka

Il y a 100 ans, les premiers cars postaux gravissaient les lacets raides des cols du Grimsel et de la Furka. Par beau temps, les véhicules étaient décapotés, alors que des mètres de neige bordaient encore la route en début de saison.

Cheveux au vent, les voyageurs savouraient la vue dégagée sur les majestueux sommets des Alpes et les glaciers qui s'avançaient encore profondément dans la vallée. La course durait quatre heures de Meiringen (BE) à Gletsch via le col du Grimsel, contre une heure et demie aujourd'hui.

Traversée des cols dans les Alpes centrales: du 26 juin au 17 octobre 2021. La course circulaire au départ de Meiringen via les cols du Grimsel, du Nufenen, du Gothard et du Susten en 8 heures et 45 minutes est le plus long trajet en bus que l'on puisse faire en Suisse en transports publics.

carpostal.ch/alpescentrales

Colis manqué ou invitation à retirer un envoi dans la boîte aux lettres? C'est fini! Avec le service en ligne «Mes envois», vous choisissez le jour de distribution des colis et des lettres recommandées. Plus de deux millions d'utilisateurs se sont déjà inscrits!

mes-envois.poste.ch



Payer, épargner, investir – y compris dans 13 cryptomonnaies – le tout dans une seule application. C'est possible avec Yuh, l'application développée par PostFinance et Swissquote. Avec Yuh, vous gérez vos finances en toute autonomie et profitez d'une offre numérique gratuite avec une carte de débit sans frais. Enregistrez-vous dans l'application, effectuez un premier virement de 500 francs et bénéficiez de 500 swissqoins offerts.

postfinance.ch/yuh

Documents officiels via le Web

Vous avez besoin d'un extrait du registre des poursuites? Vous pouvez le commander en ligne à la Poste et le recevoir par e-mail.

En guise d'alternative, PostFinance vous propose le certificat numérique CreditTrust, qui reprend les informations sur la solvabilité d'Intrum et de CRIF. Avantage: il peut être obtenu immédiatement, même les dimanches et jours fériés.



Extrait du registre des poursuites



Certificat CreditTrust

L'an dernier, la Poste a identifié et éliminé quelque 500 failles dans ses systèmes, grâce à l'aide de hackers qui avaient été invités pour traquer les bogues. On peut désormais participer au programme bug bounty de la Poste sur la plateforme YesWeHack. Toute personne qui identifie une nouvelle faille est récompensée. Et la Poste se réjouit de ce complément à ses propres tests de sécurité habituels.

poste.ch/bug-bounty



Connecta 2021, le «Digital Festival» de la Poste et de PostFinance se tiendra en ligne les 5 et 6 octobre. Plus de 60 experts y évoqueront le numérique. Notre blog démarrera le 2 août. L'inscription est gratuite. Les premiers inscrits recevront une surprise.

post.ch/connecta connecta-bern@poste.ch



Le cor postal

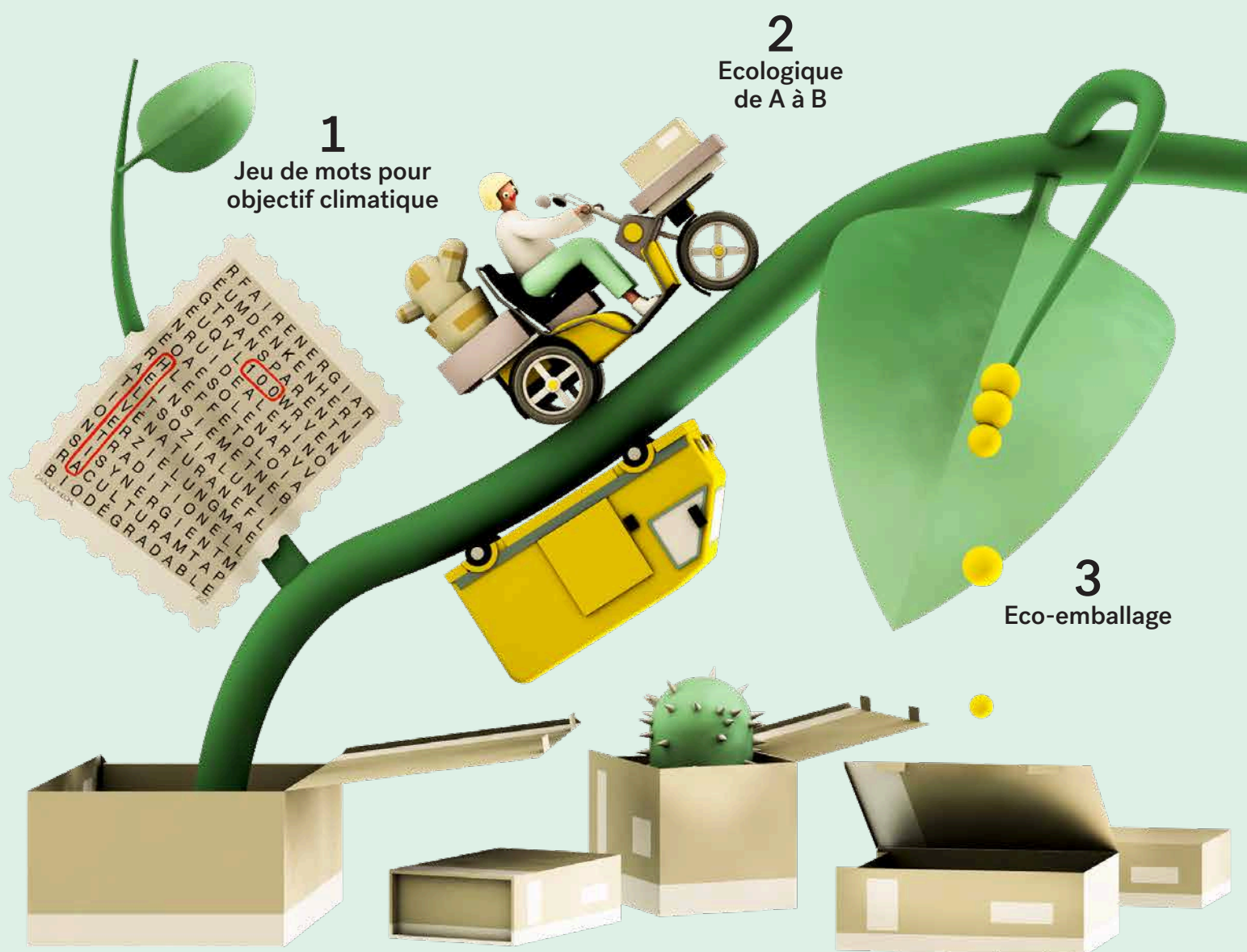
Sa sonorité est authentique et aussi branchée que l'envie de randonnée des citadins: l'avertisseur du car postal. On l'entend uniquement là où la route serpente à flanc de montagne et se fait étroite. Mais avez-vous déjà vu un car postal équipé d'un cor postal? Jamais? Pas étonnant, car l'avertisseur à trois tons est fixé au châssis des véhicules. Compte tenu de son emplacement, il doit résister au froid et au sel de déneigement en hiver, tout comme à la chaleur dégagée par l'asphalte en été. La longévité des cornets en laiton et de leurs trois pavillons est le fruit d'une construction extrêmement solide et soignée. Ils sont fabriqués par la société Moser-Baer à Sumiswald (BE) depuis 1940. L'avertisseur à trois tons ne peut être utilisé que sur les routes de montagne. Les exceptions en plaine sont rares, par exemple lors de courses en véhicule d'époque. L'avertisseur enchaîne toujours les mêmes notes: do dièse-la-mi en la majeur, une séquence empruntée à l'ouverture de l'opéra «Guillaume Tell» de Rossini. Lorsqu'on entend les trois notes, on ne fait donc pas qu'éprouver un sentiment familier: on savoure aussi un morceau de culture musicale.



Encore plus durable

La Poste s'engage pour un développement durable de notre environnement et de notre société.

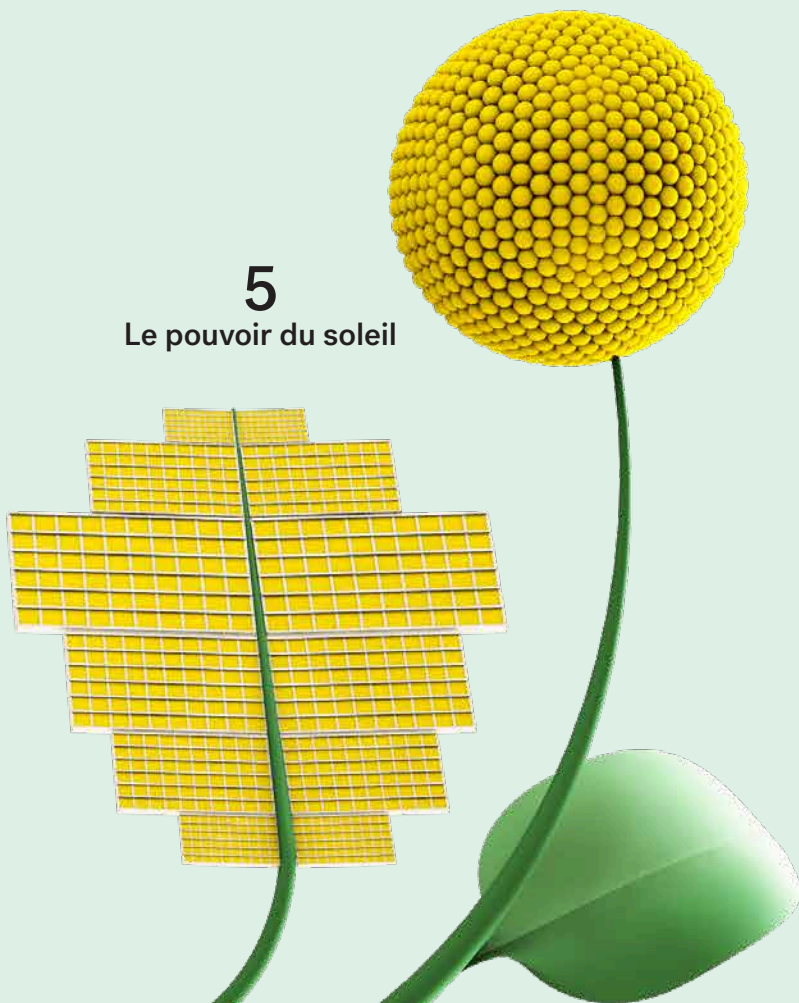
Texte: Magalie Terre Illustration: Doreen Borsutzki



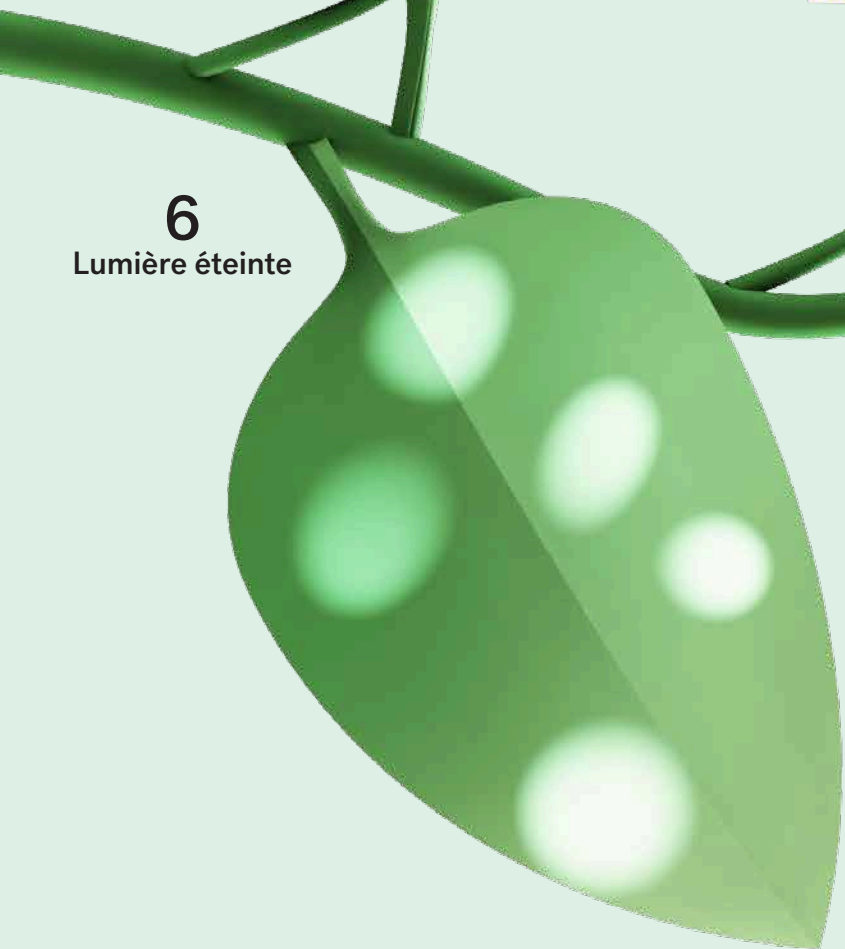
4
Avec ou sans
quittance



5
Le pouvoir du soleil



6
Lumière éteinte



7
Bye bye,
le PET!



1 Jeu de mots pour objectif climatique

Fruit d'un concours de conception de sujet en collaboration avec la Haute école des arts de Berne, ce timbre-poste est un feu d'artifice créatif. Il recèle 24 termes en allemand, en français et en italien sur le thème du développement durable. Combien en trouverez-vous? Participez au concours sur poste.ch/actualites

3 Eco-emballage

Lorsqu'on a besoin d'un emballage d'expédition, il est préférable d'utiliser un carton usagé ou d'en acheter un à la Poste: composés de carton recyclé sans impact sur le climat, les PostPac se plient en un clin d'œil et peuvent être utilisés plusieurs fois. Ils existent dans huit dimensions différentes.

5 Le pouvoir du soleil

La Poste exploite quelques-unes des plus grandes installations photovoltaïques de Suisse sur les toits de ses centres courrier et colis. Ses 22 installations produisent plus de 10 gigawattheures de courant solaire chaque année. La Poste s'approvisionne entièrement en électricité provenant de sources d'énergie renouvelables suisses.

2 Ecologique de A à B

Depuis 2021, la Poste achemine tous les envois en Suisse ou vers l'étranger avec le label «pro clima» et prend ainsi en charge l'ensemble des suppléments pour la compensation du CO₂. La Poste dispose d'une flotte de plus de 6000 véhicules électriques. D'ici à 2025, elle entend recourir à de tels véhicules dans la majeure partie des zones urbaines. D'ici à 2030, tous les envois en Suisse devront être distribués au moyen de véhicules électriques ou d'autres modes de propulsion respectueux de l'environnement. CarPostal prévoit de mettre en circulation une centaine de véhicules à motorisation alternative d'ici à 2024. D'ici à 2040, l'ensemble de sa flotte, soit 2400 véhicules, devrait rouler sans carburant fossile.

4 Avec ou sans quittance

A quelques exceptions près, les quittances ne sont délivrées que lorsqu'elles sont expressément souhaitées par le client dans les filiales et filiales en partenariat. Cette mesure permet d'économiser 13 tonnes de CO₂ par an, ce qui correspond à la consommation d'un véhicule diesel effectuant deux fois le tour du monde.

6 Lumière éteinte

Au centre colis Frauenfeld (TG), on travaille aussi de nuit. Désormais, l'éclairage extérieur à LED du site de 73 000 mètres carrés est contrôlé intelligemment grâce à la technologie des caméras thermiques. La lumière ne s'allume que lorsqu'elle est nécessaire, ce qui permet à la Poste d'économiser jusqu'à 70% d'énergie.

7 Bye bye, le PET!

Fini le tas de bouteilles en PET qui s'accumule sur votre balcon ou à la cave. Tous ceux qui n'ont jamais réussi à éliminer leurs bouteilles en PET n'ont plus d'excuse: il leur suffit désormais de commander un sac de collecte PET en ligne et de le déposer une fois rempli à côté de leur boîte aux lettres. Le sac sera ensuite récupéré par la factrice ou le facteur lors de la tournée de distribution suivante et intégré dans le processus de recyclage. Les sacs de collecte PET sont disponibles sur pet-post.ch. Prix pour cinq sacs de 45 litres: 14 fr. 75.



La Poste se conforme aux objectifs de développement durable (ODD) de l'ONU. poste.ch/sdg

D'ici 5 ans, trois propriétaires sur cinq ne paieront plus de commission immobilière pour la vente de leurs biens !

Selon des prévisions réalisées par l'agence immobilière sans commission Neho, trois vendeurs sur cinq vendront leurs biens sans avoir à payer l'importante commission immobilière pratiquée par la quasi-totalité des agences.

Dans de nombreux pays, les agences immobilières à forfait fixe s'imposent comme des acteurs incontournables. Et la Suisse ne fait pas exception, l'agence Neho a déjà séduit par son concept plus de 1'500 propriétaires qui ont décidé de ne plus payer de commission. À la place ils paient un forfait fixe de 9'500 francs et n'hésitent pas à exprimer leur satisfaction d'avoir choisi Neho, en égratignant par la même occasion les agences traditionnelles. M. Christophe S. témoigne ainsi: «On acceptait vraiment de payer une commission avant ? C'est la deuxième fois que je vends ma maison. La première fois, il y a quelques années, je suis passé par une agence de mon quartier, et ça m'a coûté des dizaines de milliers de francs. Cette fois-ci j'ai choisi Neho, j'ai eu un service similaire, quoiqu'encore plus engagé et réactif, j'ai vendu ma maison plus vite et ça m'a coûté cinq fois moins».

La commission immobilière est la poule aux œufs d'or du secteur immobilier et représente un montant généralement compris entre 30'000 et 50'000 francs qu'il est toujours douloureux de payer pour les propriétaires, mais pour une partie d'entre eux, ce serait bientôt fini: «Nous assistons à une mutation rapide du marché de l'immobilier, de plus en plus de clients s'intéressent à l'alternative offerte par notre agence et aux économies substantielles qu'elle représente» indique son fondateur Éric Corradin.

L'agence qui comptabilise une croissance exponentielle de son nombre de clients prévoit ainsi que près de 60% des transactions, sur approximativement 27'000 gérées chaque année par des agents immobiliers en Suisse, se feront par le biais d'une offre à forfait fixe. Cela représenterait une économie de près de 350 millions pour les vendeurs!

Avec son forfait fixe de 9'500 francs Les prestations offertes par l'agence Neho sont les mêmes, voire meilleures selon les dires de ses clients. L'agence immobilière automatise une grande partie de

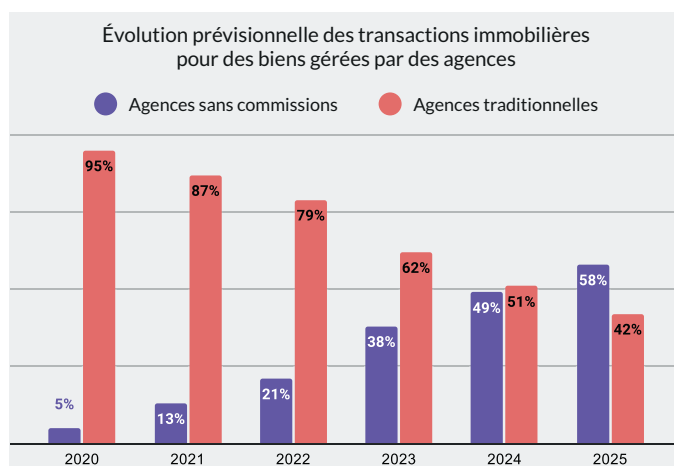


ses tâches administratives récurrentes pour libérer du temps à ses agents locaux. La gestion de la vente en est simplifiée et l'agent se consacre à la recherche d'acheteurs pour le bien.

Neho garde ainsi l'essentiel en combinant digital et local : une plateforme digitale performante et des courtiers locaux connaissant parfaitement le marché immobilier de votre région. Grâce à ce nouveau concept séduisant, Neho a fait économiser plus de 23 millions de francs à ses clients, affiche une croissance rapide et un taux de satisfaction record dans le secteur, en provoquant la colère d'une partie des agences traditionnelles.

Grâce à son dynamisme et sa valeur ajoutée, Neho a remporté le « Prix de l'Immobilier » dans la catégorie PropTech lors des Swiss Real Estate Awards en 2018 et d'importants groupes immobiliers comme les groupes Investis et Delarive ont rapidement rejoint l'aventure pour accompagner le développement de cet acteur innovant de l'immobilier.

À ce jour, l'agence immobilière a déjà séduit quelque 1'500 clients. Elle réalise actuellement plus de 70 ventes par mois et met sur le marché 100 nouvelles propriétés chaque mois, lui permettant d'avoir aujourd'hui l'une des plus grosses bases d'acquéreurs actifs tant sur le Valais que sur l'ensemble du territoire Romand.



neho

hello@neho.ch

HQ - Avenue de Montchoisi 35,
1006 Lausanne

Fribourg : 026 588 08 00
Genève : 022 518 82 82
Neuchâtel : 032 580 04 00
Valais : 027 588 09 90
Vaud : 021 588 14 14

Estimez gratuitement
votre bien sur neho.ch

Dossier





Installation de poste pneumatique au service international de Lucerne (1935); femme au téléphone (1955); factrices à Lausanne (1965/70); auxiliaire de distribution à Berne (1942); employée de guichet au guichet des colis, Schanzenpost à Berne (1967); employée de guichet avec un client (1970/1980); Laetitia Henriot Arsever et Linda de Winter, responsables Informatique Poste (2020) (de gauche à droite).



Les femmes à la Poste

Assistante, épouse du buraliste postal ou factrice de réserve: les femmes ont longtemps eu peu d'opportunités professionnelles à la Poste. Le changement s'est amorcé seulement au début des années 1970.

Texte: Susanna Stalder



Depuis 1849, il y a toujours eu des femmes employées à la Poste. Dans les années 1900, elles étaient environ un millier; en 2020, on en compte vingt fois plus. Pendant longtemps, les emplois au sein de la Poste ont été clairement attribués à un sexe défini. La grande majorité des employées travaillaient alors derrière le guichet ou au service des chèques postaux. En tant qu'assistantes, elles exécutaient des tâches de dactylographie et n'avaient pas le statut de fonctionnaire. Au sein des offices de poste, leurs tâches étaient souvent similaires ou identiques à celles de leurs homologues masculins ayant ce statut officiel, mais elles étaient placées bien plus bas sur l'échelle des salaires. Dans les offices de poste de village, le rôle des femmes était d'assister leur mari, le buraliste postal. Jusqu'au début des années 1970, les femmes n'étaient pas autorisées à exercer en tant que factrices en uniforme dans la distribution, ni dans les services d'expédition ou de transbordement. Il en allait de même pour les postes de conductrices de car postal ou dans le service des ambulants, qui constituaient souvent des tremplins vers des postes de cadres.

Jusqu'à l'introduction des numéros postaux d'acheminement en 1964, le tri du courrier était réservé aux hommes hautement qualifiés. Ce n'est que dans les années 1960, lorsque la méca-

nisation a rendu obsolète la nécessité d'une formation spécialisée, que de nombreuses femmes ont commencé à être employées comme trieuses ou comme opératrices de codage. Etre promues à des postes de cadres ou faire carrière en tant que fonctionnaires diplômées leur est cependant resté interdit jusqu'au début des années 1970, tout comme l'accès à ces formations.

En temps de crise, cependant, on considérait que les femmes faisaient l'affaire et le service postal dépendait d'elles. Elles devaient alors as-

**En temps de crise
ou lorsqu'il fallait réduire
les coûts, les femmes
faisaient l'affaire.**



Vous trouverez le dossier «L'ouverture aux femmes de la carrière de cadre» sur www.oralhistory-pttarchiv.ch/fr/themes/femmes_cadres.

Les Archives des PTT conservent l'histoire des Postes, téléphones et télégraphes (PTT) en Suisse (1849-1997).



Factrice en tournée de distribution devant des boîtes aux lettres (1964); portrait d'une factrice, lithographie de Giuseppe Foglia (1946); opératrice de codage en train de scanner un colis à la Schanzenpost à Berne (vers 1970); Anna Nater, première femme au service des ambulants, août 1974 (de gauche à droite).

sumer des tâches qu'on ne leur confiait pas avant la crise. Pendant les deux guerres mondiales, elles ont effectué les tournées de distribution, les hommes étant mobilisés pour le service actif. Mais ces hommes ont repris leur poste à leur retour. Les choses étaient bien différentes dans le reste de l'Europe, où beaucoup d'hommes étaient tombés au combat: les femmes devaient assumer leurs fonctions.

En Suisse, faute de pression sociale, la Poste ne faisait appel à des femmes que lorsqu'elle voulait réduire ses coûts. Dans les années 1960, lorsque le tri a été partiellement automatisé, les petits boulots mal payés ainsi générés étaient souvent occupés par des étrangers ou des femmes.

Pas de pantalons ni de talons hauts

L'introduction du droit de vote et d'éligibilité des femmes en 1971 a eu un impact à la Poste. Les parcours professionnels sont alors devenus plus perméables, les femmes ont fait leur apparition dans des domaines jusque-là uniquement masculins, et même accédé dans de rares cas à des postes de cadres. Jusqu'à la fin des années 1970, une femme avait besoin de l'accord écrit de son mari pour aller travailler. Dans le milieu professionnel, c'étaient encore les hommes qui régentaient les femmes, les supérieurs masculins

fixant par exemple les critères d'embauche. Il existait également des codes vestimentaires spéciaux: les chaussures à talons hauts étaient interdites parce qu'elles risqueraient de rayer le parquet. De même, le port du pantalon au travail était proscrit pour les femmes.

Et aujourd'hui?

C'est dans les années 1990 que les PTT ont commencé à valoriser les carrières et à s'engager en faveur d'une réelle égalité de traitement. Aujourd'hui, celle-ci est une priorité dans la convention collective de travail de la Poste: l'égalité salariale, les conditions d'engagement favorables à la vie familiale, l'équilibre entre vie professionnelle et vie privée ainsi que la protection contre toute discrimination en sont les piliers. La Poste a constamment réduit l'écart salarial inexplicable entre les sexes. En 2020, celui-ci n'était que de 2,2% à la Poste contre 7,7% en moyenne suisse. Mais la proportion de femmes occupant des fonctions de cadres supérieurs et dirigeants reste faible, respectivement à 17% et à 20%. Afin que cette part progresse, la Poste propose des programmes de mentoring ainsi que des opportunités de topsharing et de partage de postes. Son objectif: promouvoir des équipes mixtes et encourager les femmes à occuper des fonctions de cadres.



“Elles étaient traitées comme des enfants”

Heike Bazak, responsable des Archives des PTT, explique comment l'égalité entre les hommes et les femmes à la Poste s'est esquissée à pas hésitants.

Interview: Susanna Stalder

Les Archives des PTT ont retracé l'histoire des femmes aux PTT. Qu'est-ce qui vous a le plus surpris lors de ce travail?

Le fait que les femmes ont longtemps été traitées comme des enfants: c'est à leur père – et plus tard, à leur époux – que revenait la décision de les autoriser ou pas à travailler. Mais aussi qu'elles se sont vu opposer une nouvelle barrière juste après l'ouverture de la carrière de cadre, au début des années 1970: seules 200 d'entre elles ont été autorisées à suivre la formation des cadres.

Pourquoi?

En raison de la configuration sociale de l'époque. A la Poste aussi, on considérait que les hommes devaient nourrir leur famille et qu'il ne fallait donc surtout pas leur retirer leur emploi. Comme la plupart des femmes quittaient l'entreprise une fois mariées, les former pour en faire des cadres semblait inutile. Pourtant, les carrières de cadres étaient encore possibles pour les femmes jusqu'au début du XX^e siècle. Ce n'est que vers 1910 qu'elles se sont vu interdire l'accès à ces postes.

Comment en est-on arrivé à cette interdiction?

La nomination d'une femme à la direction de l'office postal de Vevey avait soulevé un mouvement de protesta-

Photo: DR

Émissions spéciales officielles de la Monnaie fédérale Swissmint

Commande sur www.swissmintshop.ch ou par téléphone au 058 4 800 800

Jeu de monnaies pour nouveau-né 2021

avec une médaille «Ourson»



CHF 40.00

Jeu de monnaies d'anniversaire 2021

avec une médaille ornée d'un gâteau d'anniversaire



CHF 40.00

Jeu de monnaies classique 2021

avec une pièce bimétallique de qualité «Renard» d'une valeur de 10 francs



CHF 40.00

- ✓ À collectionner, comme cadeau et pour faire plaisir
- ✓ Contient toutes les pièces de monnaie courantes de 2021

- ✓ Livré dans un coffret en couleurs
- ✓ Maîtrise de l'art de la frappe

Frais d'envoi offerts pour la Suisse et le Liechtenstein. Prix sous réserve de modifications. Disponible jusqu'à l'épuisement des stocks.

tion au sein de l'association des employés postaux. Bien que le Conseil fédéral ne voie pas d'inconvénients au recrutement de femmes comme buralistes postales, les discussions se sont poursuivies pendant plusieurs années avant de se solder par l'interdiction de l'occupation de postes de cadres pour les femmes. Malgré tout, quelques-unes ont continué à reprendre la direction d'offices de poste dans de petits villages, par exemple au décès de leur époux. La Poste le tolérait car il s'agissait généralement de la solution la plus pratique et la moins coûteuse.

D'après vous, quel était le meilleur emploi que pouvait occuper une femme à l'époque à la Poste?

Le travail dans un petit office de poste offrait une grande diversité de tâches. Les familles de buralistes postaux exerçaient leur activité à leur compte.

Comment a évolué la situation des femmes avec l'introduction du droit de vote en 1971?

Beaucoup de femmes ont été engagées dans les années 1960, notamment au tri. La mise en place des numéros postaux d'acheminement en 1964 a considérablement simplifié cette tâche: plus aucune formation spécialisée n'était exigée. Mais les femmes n'étaient toujours pas autorisées à occuper des postes de cadre ou à travailler dans

des domaines réservés aux hommes, tels que le prestigieux service des ambulants, et ce malgré le manque de personnel.

La Poste n'était donc pas à l'avant-garde en matière d'égalité.

Non. Toutefois, en tant qu'entreprise fédérale, elle mettait rapidement en œuvre les changements issus de décisions politiques. Les frontières rigides entre les différents groupes professionnels ont été assouplies, et les femmes officiellement autorisées à entreprendre une carrière de cadre. Mais elles devaient parfois supporter les réflexions de leurs collègues et travailler plus dur que les hommes. Du coup, seule une poignée d'entre elles ont suivi les premières formations de secrétaire d'exploitation.

Et par la suite?

Les PTT ont participé au programme «Des paroles aux actes», lancé dans les années 1980 par les milieux politiques, économiques et administratifs pour promouvoir l'égalité des chances au travail. Ce programme a déployé ses effets dans la décennie suivante et constitue pour moi un jalon important dans l'histoire des femmes à la Poste.

Pour le 90^{ème} anniversaire de la fondation de Swissair en 1931

„SWISSAIR Capitaine“



Chaque montre est un objet unique numéroté

Le dos est muni de l'inscription Swissair et d'un numéro individuel.



Idee-cadeau exclusive

Cette montre vous sera livrée chez vous dans un écrin exclusif, avec un certificat d'authenticité numéroté à la main.

DÉTAILS INTÉRESSANTS

L'ÉVÉNEMENT: pour le 90^{ème} anniversaire de la fondation de Swissair en 1931.

LE TIRAGE LIMITÉ: la montre est limitée pour le monde entier et sera numérotée individuellement.

RENSEIGNEMENTS IMPORTANTS: en très bel acier inoxydable. Richement plaquée or. Le cadran est décoré de

l'inscription Swissair originale et des quatre galons notoires de capitaine. Un élégant bracelet cuir parachève le design classique de la montre.

Prix: Fr. 149.85
ou 3 mensualités de Fr. 49.95
(+ Fr. 11.90 Expédition et Service)
578-FAN47.01



Ø: 42 mm



Design classique en lien avec l'esprit intemporel de Swissair

En raison du caractère exclusif et de l'importance de l'événement, nous attendons un vif intérêt pour l'édition anniversaire „SWISSAIR Capitaine“ à licence officielle. Comme cette montre est limitée pour le monde entier, les commandes seront traitées strictement selon leur ordre d'arrivée. Il est donc recommandé de répondre aussi rapidement que possible. Fêtez dès maintenant les 90 ans de la fondation de Swissair en commandant tout de suite l'édition anniversaire „SWISSAIR Capitaine“!

Garantie de reprise de 120 JOURS

BON DE COMMANDE EXCLUSIF Répondez avant le 12 juillet 2021

N° de référence: 65205 / 578-FAN47.01

Oui, je commande la montre „SWISSAIR Capitaine“

Je désire
 une facture totale mensualités

Nom/Prénom *À compléter en caractères d'imprimerie*

N°/Rue

CP/Localité

E-mail

Signature

Téléphone

Protection des données: Vous trouverez sur www.bradford.ch/datenschutz des informations détaillées sur la protection des données. Nous ne vous transmettrons aucune offre de Bradford Exchange par e-mail, téléphone ou SMS. Vous pouvez modifier à tout moment la façon dont vous préférez être contacté, en nous contactant à l'adresse ou numéro de téléphone ci-contre. Au cas où vous ne souhaitez pas non plus recevoir d'offres par courrier, veuillez nous en faire part par téléphone, e-mail ou lettre.

www.bradford.ch

fb.com/BradfordExchangeSchweiz

Pour commander en ligne:

n° de référence: 65205

A retourner à: The Bradford Exchange, Ltd. • Jöchlerweg 2 • 6340 Baar
Tél. 041 768 58 58 • e-mail: kundendienst@bradford.ch



Moins de lettres, plus de places de travail

Le nombre de lettres ne cessant de diminuer, la Poste entend utiliser les surfaces libérées dans les centres courrier pour le traitement des colis. La meilleure exploitation de l'infrastructure lui permettra de mieux amortir le transfert de volumes opéré de la lettre vers le colis et de maintenir de surcroît des postes de travail intéressants. Dans les dix prochaines années, 1500 nouvelles places de travail devraient même être créées au sein de la logistique.

2020, année éprouvante

La Poste a mis le paquet: voici comment le géant jaune a fait face à la pandémie.

Texte: Sandra Gonseth Illustration: Bobi Bazooka

Ponctualité dans la boîte aux lettres. Malgré le coronavirus, en 2020, la Poste a été ponctuelle. 97,1% des lettres du Courrier A sont arrivées dans les délais, soit une très légère baisse par rapport aux 98% de 2019. Avec un résultat de 99,1%, les lettres du Courrier B ont quasiment atteint le score de 2019, qui s'élevait à 99,2%. Du côté des colis, 95,4% des envois Priority sont parvenus à destination le jour suivant et 95,5% des envois Economy ont été livrés dans les temps.

Bénéfice consolidé. Le coronavirus a eu des répercussions sur le bénéfice consolidé: se chiffrant à 178 millions de francs, celui-ci enregistre une baisse de 77 millions par rapport à l'exercice précédent. Grâce à sa stratégie «Poste de demain» et à ses investissements durables, la Poste reste toutefois en mesure d'assurer le service universel par ses propres moyens.

Générosité de la population
Avec le timbre-poste «COVID-19 Solidarité», la Poste a récolté plus de 2,8 millions de francs pour les personnes les plus touchées par la crise du coronavirus en Suisse.



Etude sur le coronavirus. L'étude commanditée par la Poste montre que la pandémie a profondément modifié les habitudes de consommation et l'utilisation des canaux publicitaires. Celles et ceux qui ressentent une certaine lassitude vis-à-vis des écrans apprécient de recevoir du courrier dans la boîte aux lettres.

Trafic en ligne doublé. Depuis mi-mars 2020, les services en ligne de la Poste ont le vent en poupe. Le plus populaire d'entre eux, «Mes envois», permet de gérer ses envois.

Le nombre de consultations par jour a doublé et culmine aujourd'hui à 300 000 clics quotidiens.

C'est parti pour les tests!

Première entreprise liée à la Confédération, la Poste conduit des dépistages massifs dans ses centres courrier et colis.

Un projet pilote se déroule au centre courrier de Zurich-Mülligen et au centre colis de Frauenfeld (TG).

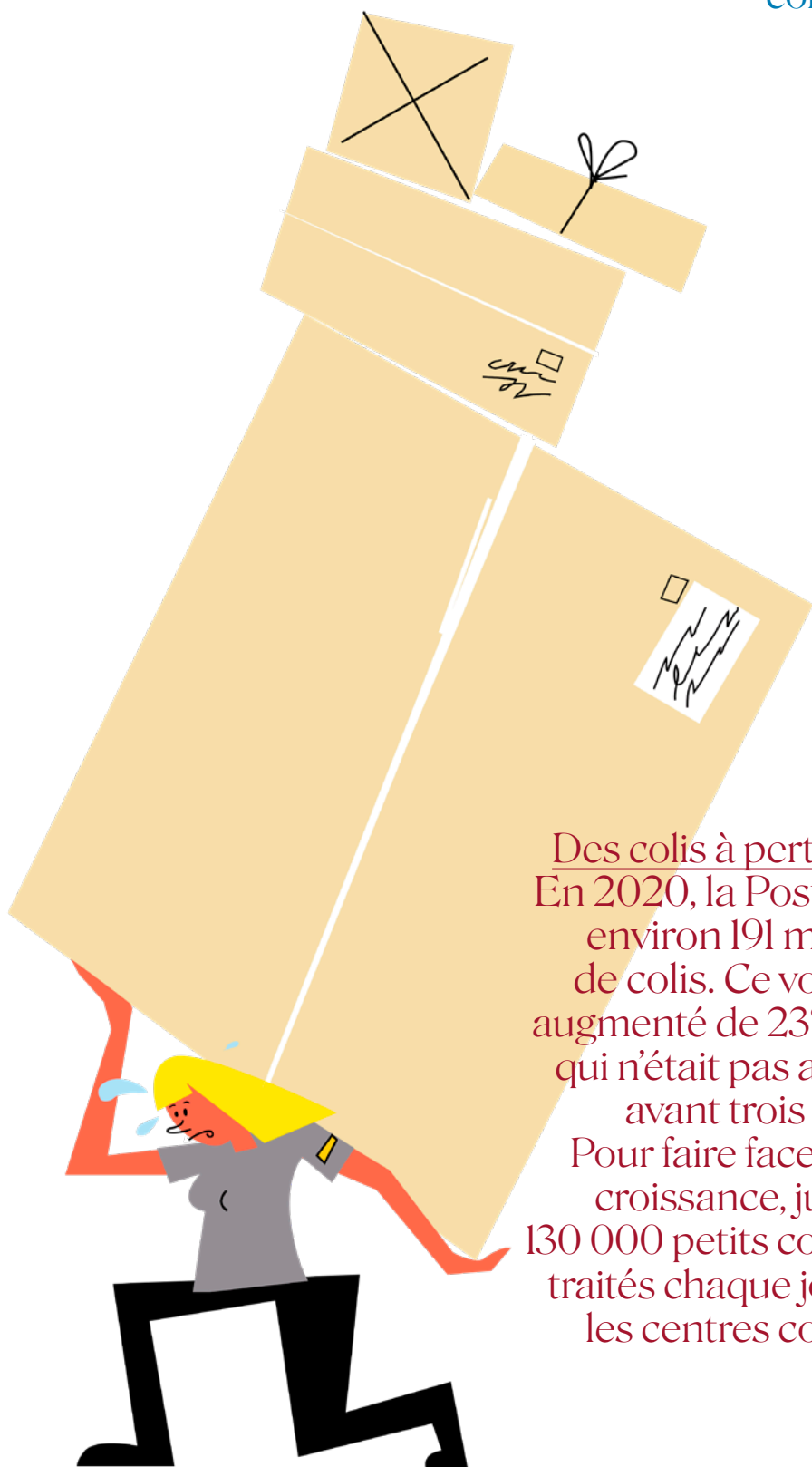
Logistique pour les tests

La Poste soutient plusieurs cantons dans la logistique pour la réalisation de tests de masse (tests salivaires PCR) dans les écoles et les entreprises. En outre, elle a mis à la disposition de divers cantons des conteneurs collectifs pour les échantillons à analyser.

Plus de colis et une meilleure infrastructure. La Poste investit plus d'un milliard de francs dans son infrastructure et de nouvelles technologies qui lui permettront de continuer à traiter de manière efficace les volumes croissants de colis. Les grands centres colis seront réaménagés et modernisés, et des centres colis régionaux supplémentaires seront créés afin de réduire les trajets.

Des colis à perte de vue
En 2020, la Poste a traité environ 191 millions de colis. Ce volume a augmenté de 23%, hausse qui n'était pas attendue avant trois ans.

Pour faire face à cette croissance, jusqu'à 130 000 petits colis ont été traités chaque jour dans les centres courrier.



1 Les véhicules électriques de la Poste sont propulsés à l'aide de courant vert suisse certifié, tous les envois bénéficient d'une compensation des émissions de CO₂. Et quoi d'autre?

- L** La Poste produit plus de 10 GWh d'électricité par an grâce à ses 22 installations photovoltaïques.
- E** La distribution du courrier dans les villes sera effectuée à vélo d'ici 2022.
- P** A partir de 2022, tous les cars postaux seront propulsés à l'énergie solaire.
- R** Les scooters utilisés pour la distribution du courrier produiront de l'électricité à l'avenir.

2 Pour la Poste, le coronavirus implique...

- A** ... qu'elle doit soutenir les cantons dans la logistique de leurs systèmes de soins.
- I** ... qu'elle doit exploiter les synergies et créer de nouvelles places de travail.
- R** ... que le trafic sur le site web de la Poste est décuplé.
- O** ... qu'il y a moins de colis et plus de courrier.

3 La Poste emploie 54 364 collaborateurs originaires de plus de 142 nations dans plus de 100 métiers différents. Elle est aussi au top en matière de formation.

- N** Elle a ouvert un Campus ICT pour 25 apprentis à Bellinzone.
- P** Elle propose des formations dans 17 métiers et accueille chaque année environ 750 nouveaux apprentis.
- A** Elle forme 1400 apprentis dans 7 métiers différents.
- M** Elle promeut l'emploi des femmes dans la logistique: d'ici fin 2021, seules des femmes seront engagées dans ce secteur.

Quinze questions, une bonne réponse

Testez vos connaissances sur la Poste, identifiez la bonne solution et gagnez un prix.

Texte: Claudia Langenegger

8

La Poste est une société anonyme qui appartient à la Confédération. Ainsi, en matière d'imposition...

- D** ... elle a versé en 2020 la somme de 230 millions de francs à la Confédération en impôts et en redevances.
- P** ... elle perçoit des recettes fiscales de la Confédération sous la forme de subventions en raison de ses filiales non rentables.
- K** ... elle ne paie aucun impôt. Pourquoi donc?
- L** ... la Poste peut régler ses impôts à la Confédération sous la forme de timbres-poste et d'enveloppes pré-affranchies.

9

Les femmes pouvaient-elles diriger un office postal avant 1971?

- U** Oui, depuis la fin de la Seconde Guerre mondiale.
- N** Non, les fonctions de cadre leur ont été refusées jusqu'à la dissolution des PTT.
- I** Oui, mais seulement de petites filiales.
- E** Oui, jusqu'aux années 1910. Les femmes ont eu le droit de conserver leurs postes, mais aucune nouvelle femme n'a été engagée.

4

Qu'est-il impossible de faire à l'aide d'un automate My Post 24?

- N** Déposer des colis
- O** Imprimer des cartes postales
- S** Se servir des compartiments comme d'une consigne
- I** Expédier des lettres recommandées

Sur le site web de la Poste, où peut-on trouver des portraits, des reportages, des articles de blog et des actualités?

- M** poste.ch/welcome
- R** poste.ch/news
- S** poste.ch/laposteestla
- D** poste.ch/actualites

11

La Poste n'est pas présente sur ...

- M** Instagram
- S** TikTok
- E** Clubhouse
- A** Snapchat

10

5

De quel chemin de fer célèbre-t-on actuellement la date anniversaire avec un timbre-poste?

- B** Le funiculaire de Chaumont
- E** Le funiculaire de Stoos
- G** Le chemin de fer de montagne du Monte Generoso
- S** Les chemins de fer du Rigi

12

Quelle prestation la Poste ne propose-t-elle pas?

- A** Recyclage des bouteilles en PET: les postiers collectent les sacs remplis de bouteilles en PET vides.
- E** Bibliothèque: les postiers apportent les livres et les médias des bibliothèques régionales.
- I** Pressing: les postiers emportent le linge sale et le rapportent une fois propre.
- M** Routeurs: les postiers installent les routeurs/modems de Swisscom.

Le Musée de la communication à Berne...

- F** ... souhaite exposer davantage de timbres-poste historiques et de diligences postales à l'avenir.
- E** ... consacre une exposition aux super-héros de cinéma et de BD.
- I** ... est une fondation de la Poste et de Swisscom, qui a déjà remporté plusieurs prix pour ses expositions.
- B** ... faisait auparavant partie des PTT, mais appartient désormais à la Ville de Berne.

6

CarPostal a pâti de la crise du coronavirus. Cependant, la marque reste un véritable succès:

- A** CarPostal dessert 2600 arrêts sur 916 lignes.
- S** CarPostal a transporté en 2020 près de 80 millions de passagers, soit 20 millions de moins qu'en 2019.
- T** En 2020, 2443 cars postaux ont parcouru environ 332 000 kilomètres par jour, soit près de huit fois le tour de la Terre.
- R** CarPostal effectue la course circulaire en transports publics la plus longue de Suisse au départ de Meiringen pour une durée totale de huit heures.

13

Comment s'appelle le service de prise en charge des colis?

- A** pick@home
- M** PickMeUp
- T** La Poste à tes côtés
- L** Service jaune

14

15

Comment les numéros postaux d'acheminement ont-ils été formés?

- I** En partant des grandes villes
- N** De l'ouest à l'est, le long des lignes de chemin de fer
- E** De l'ouest à l'est, de commune en commune
- G** En partant des onze directions d'arrondissement postal

Nous tirerons au sort 15 bons Postshop d'une valeur de 100.- parmi les envois avec la réponse exacte.

Combien d'enveloppes de vote la Poste traite-t-elle lors des élections fédérales?

- B** 100 000 par jour
- L** 3 millions en l'espace de deux semaines
- E** 5 millions d'enveloppes de vote en l'espace d'une semaine
- M** 250 000 par jour

Solution:

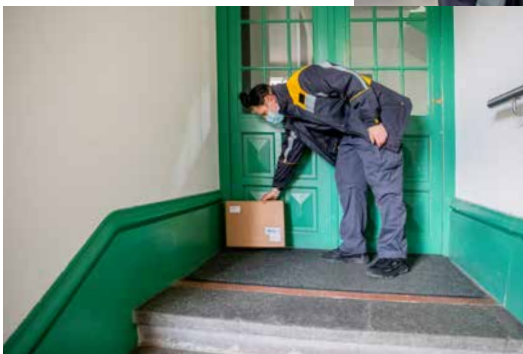
- 1
- 2
- 3
- 4
- 5
- 6
- 7
- 8
- 9
- 10
- 11
- 12
- 13
- 14
- 15

Par courrier: Envoyez la solution (en un mot) avec votre nom et votre adresse à: Poste CH SA, Rédaction prio, Concours Poste, 3024 Berne.

Par SMS: CHF 1.-/SMS. Envoyez le code POMF et la solution (en un mot) avec votre nom et votre adresse au 3113 (p. ex. POMF Alloposte Marie Martin, Rue Rousseau 2, 1201 Genève).

Par téléphone: 0901 70 07 08 (CHF 1.- /appel depuis le réseau fixe). Laissez un message sur le répondeur en indiquant la solution, votre nom et votre adresse.

Conditions du concours: Les gagnants du concours seront informés par écrit et leurs noms seront publiés sur poste.ch/magazine. Les prix ne seront pas versés en espèces. Aucune correspondance ne sera échangée au sujet du concours. Les chances de gagner sont les mêmes par courrier, SMS et téléphone. Tout recours juridique est exclu. Date limite d'envoi: 31 juillet 2021



La Poste propose des formations dans 17 métiers différents et accueille chaque année environ 750 nouveaux apprentis. Pour en savoir plus sur les apprentissages, les métiers et les possibilités de formation: poste.ch/emplois/premier-emploi

Enthousiaste dès l'aurore

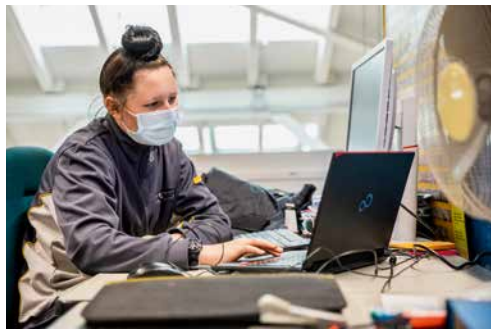
A Lucerne, Salome Schneeberger distribue le courrier à vélo électrique. Qu'il pleuve ou qu'il vente, par tous les temps, l'essentiel est qu'elle soit au grand air pendant son travail.

Texte: Carmen Fusco Photos: Lars Würigler





Salome Schneeberger est toujours sur le départ tôt le matin. Elle charge son vélo électrique de lettres et de colis et les distribue lors de sa tournée à travers Lucerne. Elle termine sa journée avec du travail de bureau.



6h00 Entre ces murs où autrefois des bandes de punks se déchaînaient jusque tard dans la nuit, on entend plus maintenant que les bourdonnements de l'office de distribution de Lucerne. Dans cet espace quadrillé par des rangées de casiers, le papier bruisse et les colis s'empilent. Les chariots sont dans les starting-blocks, les facteurs échangent des infos.

6h15 Salome Schneeberger trie les revues, les flyers publicitaires, les lettres du Courrier A et du Courrier B et les recommandés. Elle répartit tout ce beau monde dans les diverses cases disposées en fonction de l'ordre de sa tournée. Elle exécute ses tâches avec rapidité: «Commencer à travailler si tôt le matin ne me dérange aucunement, explique Salome. Au contraire, ça me permet de terminer le travail plus tôt.»

7h30 Elle a rassemblé le contenu de chaque case en paquets réguliers, qu'elle a placés dans des conteneurs pour sa tournée. Elle empile les conteneurs à lettres gris sur un petit chariot de transport. Là où il reste de la place, elle case un colis. Ici, on appelle ça jouer au Tetris.

8h00 C'est l'heure de la pause: Salome aime boire son café avec ses collègues. Une petite discussion, un rapide échange matinal: voilà ce qu'elle apprécie.

8h15 Salome se rend avec son chariot de transport au garage, pour s'occuper du chargement de son vélo électrique. Elle est la seule ici qui ne roule pas en scooter. «Bientôt, je pourrai moi aussi effectuer les distributions en scooter, raconte-t-elle, impatiente. Dans quelques semaines, je vais enfin passer le permis.»

8h45 Le panier de chargement de son vélo électrique est plein: plus un centimètre cube de libre! C'est parti! Après un bref déplacement jusqu'à la Voltastrasse, elle descend une première fois de son

vélo, se saisit d'une pile de courrier, distribue les lettres à la vitesse de l'éclair dans une batterie de boîtes aux lettres, enfourche à nouveau son vélo et repart. Encore un saut de puce: elle redescend de son vélo et distribue la prochaine pile de courrier en un rien de temps dans les boîtes aux lettres. «Je trouve ça fantastique de pouvoir travailler au grand air, de toujours rencontrer de nouvelles personnes et d'être saluée avec gentillesse, dit-elle. Un vrai bonheur.»

9h30 Salome Schneeberger tombe sur un sac de recyclage contenant des bouteilles en PET, qu'elle emporte avec elle. Cela fait aussi partie de sa mission. Capsules Nespresso, bouteilles en PET vides: elle collecte les marchandises à recycler lors de sa tournée. Il s'agit là d'un service du «dernier kilomètre».

12h45 C'est l'heure de la pause de midi. Aujourd'hui, elle a beaucoup de courrier à distribuer: elle enfourche donc à nouveau son vélo électrique. C'est ce qu'elle préfère dans son travail. «Lorsque je finis plus tôt que prévu, je le signale à mon équipe et j'apporte mon aide à quelqu'un, dit-elle. Nous nous soutenons mutuellement. J'apprécie énormément cette collégialité.»

13h45 De retour à l'office de distribution, elle s'attaque aux tâches restantes. Elle examine les lettres qui n'ont pas trouvé de destinataire. Ont-ils déménagé? Sont-ils partis à l'étranger? Elle contrôle les adresses sur son application. Ensuite, elle s'attaque au contrôle des recommandés qui n'ont pas pu être distribués et les attribue aux filiales correctes.

14h30 Presque terminé! Pour finir, elle consulte ses e-mails, puis rassemble ses affaires. Maintenant, il ne lui reste plus qu'à faire ses devoirs. Mais elle s'en occupera plus tard dans la soirée. Elle veut d'abord se reposer quelques heures.

“Le meilleur passe-temps du monde”

Richard Schaefer, 59 ans, est coutumier des rudes combats: parmi les promoteurs de l'art de la boxe, ce Bernois d'origine qui vit à Los Angeles est l'un des plus influents du monde. Ce qu'il aime par-dessus tout, c'est ressortir ses lettres anciennes et sa pince à timbres. «C'est formidable de pouvoir me plonger dans l'univers des timbres quand j'ai envie d'oublier un peu le milieu féroce de la boxe: j'ai le meilleur passe-temps du monde!» En cette période de pandémie, il peut même consacrer plus de temps à son loisir favori.



Avec Cosmos Poste, nous plongeons dans l'univers de nos clients. Que vous soyez féru d'écriture et de lettres, collectionneur de cartes postales, propriétaire d'un e-commerce florissant ou que vous ayez juste quelque chose à dire à la Poste: c'est ici que vous pourrez raconter vos histoires.

Texte: Claudia Langenegger Photos: Jonas Moor

Chariots postaux hors d'usage, sacoches de facteurs éliminées ou scooters électriques mis au rancart sont une véritable source d'inspiration pour Raphaël Diener, comme le montre sa nouvelle collection «Last2nd».

kyburz-switzerland.ch/fr/last2nd



Charlotte et Andreas Kuster

La confiserie Jakob's Basler Leckerly implantée depuis longtemps à Bâle dépose ses envois par palettes à la Poste. Fondée en 1753, l'atelier de fabrication de leckerli fait partie des 20 plus anciennes entreprises du pays. Charlotte et Andreas Kuster l'ont reprise il y a quatre ans et ont encore beaucoup de projets pour elle dans l'e-commerce.

baslerleckerly.ch/fr



Une expérience auditive totalement inédite pour vous.



Inscrivez-vous maintenant pour un test auditif gratuit et découvrez la nouveauté mondiale Oticon More™.

Notre tout dernier appareil auditif discret Oticon More™ s'adapte immédiatement et automatiquement à toute situation d'écoute. Effet de surprise garanti lors de la première démonstration live. À tester maintenant, gratuitement et sans engagement pour vous. Dans tous les centres auditifs Audika.

En apprendre plus et participer au jeu-concours sous www.audika-win.ch

* Système musique radio DAB+/UKW/Bluetooth

Gagnez un Pure Evoke C-D6*!



Audika
Votre expert pour une bonne audition



Dans les années 1980, la Poste a adapté la fente de ses boîtes aux lettres. Explication: les pellicules 35 mm, que l'on envoyait par paquets à l'époque pour les faire développer, devaient pouvoir passer à travers l'ouverture. L'initiative émanait d'ifolor, «Photo-Ciné Service» à l'époque. Aujourd'hui, cette entreprise familiale souffle ses 60 bougies, et fait partie des 15 entreprises d'e-commerce présentant le plus gros chiffre d'affaires du pays.

ifolor.ch



„150 ans de la ligne Vitznau-Rigi“

Argent fin 999/1000!



Ø 26 mm

- ✓ Le premier chemin de fer d'Europe „Ligne Vitznau-Rigi“ dès maintenant sur une émission en argent (1/4 d'once en argent = 7,78 g)!
- ✓ Argent le plus pur du monde: argent fin 999/1000!
- ✓ Meilleure qualité de frappe: Flan brun!

Fr. 14.90
au lieu de Fr. 59.90

Happy Birthday

pour le 40ème anniversaire de Roger Federer!

- ✓ Pièce en argent suisse officielle (835/1000)!
- ✓ Roger Federer tient de nombreux records et est considéré comme l'un des meilleurs joueurs de tous les temps. Il a remporté jusqu'ici 20 titres du Grand Chelem et 103 titres ATP. De plus, il fut n° 1 mondial pendant 310 semaines.



seulement **Fr. 30.-**
(prix d'émission officiel)

Mon bon de commande

Oui, livrez-moi s.v.p. les émissions de lancement suivantes et à rythme mensuel une autre émission de cette collection, à l'examen, sans obligation d'achat! Je dispose à chaque envoi d'un droit de restitution de 15 jours! (Livraison avec en sus une partie des frais d'envoi de Fr. 4.95 - port, emballage, assurance)

1. l'émission en argent „150 ans de la ligne Vitznau-Rigi“ pour seulement Fr. 14.90 au lieu de Fr. 59.90! (disponible 1 x par client seulement!)
2. la pièce de 20 francs en argent „Roger Federer“ pour seulement Fr. 30.-! (prix d'émission officiel de swissmint - disponible 1 x par client seulement!)
3. l'émission commémorative en couleurs avec affinage émail en couleurs „20ème titre du Grand Chelem“ pour seulement Fr. 10.-!

Nom

Prénom

Rue/No

CP/Ville

Notre déclaration de protection des données ainsi que nos conditions générales de vente rentrent en vigueur. Vous les trouvez sur notre site www.srh-ltd.ch

X Signature

rax/bbm6

L'émission commémorative en couleurs pour le 20ème titre du Grand Chelem de Roger Federer!

- ✓ Emission commémorative suisse avec affinage émail en couleurs pour seulement Fr. 10.-!
- ✓ Tirage limité: 5000 exemplaires seulement!

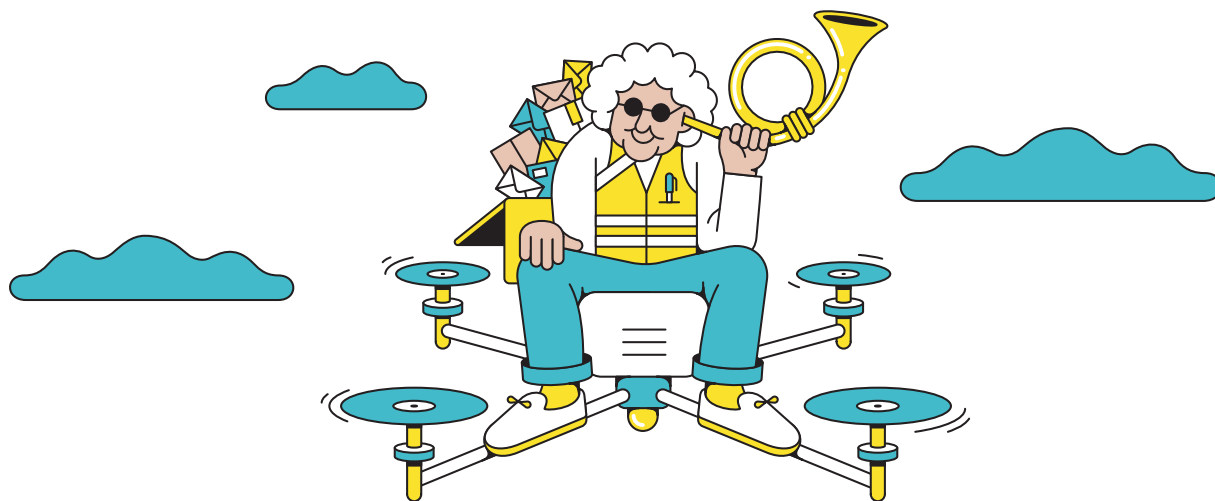


seulement **Fr. 10.-**

Veuillez s.v.p. inscrire votre adresse et envoyer à:

Sir Rowland Hill AG
Schützenmattstrasse 46 · 8180 Bülach ZH
Fax: 044 865 70 85 · E-Mail: service@srh-ltd.ch

<http://tramway.srh-direct.ch>



Chère Poste,

Tu es une vieille dame, mais tu as su rester dans l'air du temps. Prise en charge, expédition, distribution et livraison sont tes compétences clés. Et, généralement, tout passe «comme une lettre à la poste». Avant, tu étais plus tranquille. Tu avais une fille – une filiale – dans chaque village. Avoir autant d'enfants, ce n'est possible que pour quelqu'un qui, comme toi, en a fait une priorité. Les «imprimés» ne sont qu'une autre manière de désigner tes nouveau-nés. Et on peut dire que tu t'y connais en matière de presse en tout genre. Tu n'as jamais pu te permettre de faire une dépression post-partum.

Autrefois, le monde obéissait encore à un certain ordre. Les buralistes postaux régnaient en maîtres dans les villages et connaissaient les secrets de chacun. Au guichet des PTT, tout le monde patientait sagement dans la file d'attente. Tu étais l'autorité incontestée. Poste, téléphone, télégramme. La Sainte Trinité du guichet postal. Tu n'avais besoin ni de fioritures, ni de fanfreluches, ni de coiffure élégante. Seuls tes timbres devaient avoir fière allure. Mais vers la fin du millénaire, tout a soudainement changé. Toi qui commençais à prendre des rondeurs, tu as dû te mettre au régime et éliminer un télégramme après l'autre. Cette période a marqué la fin d'une ère. Tu as aussi dû te séparer de Papa Etat qui, désormais, ne te verse plus qu'une pension alimentaire. Tes filles ont grandi ou quitté le nid à l'adolescence. Puis les timbres B ont

commencé à montrer leurs dents, adoptant un ton plutôt cru: «Colle-moi ou je t'en colle une!» Heureusement, on a opté ensuite pour le timbre auto-adhésif. Tu t'es dit que ces changements annonçaient la ménopause, même si, aujourd'hui, on parlerait de «gestion des changements».

Quoi qu'il en soit, tu as relevé le défi: «post» signifie «après» et tu savais très bien que les meilleures années viennent une fois la séparation consommée et les enfants loin du bercail. Tu tiens aujourd'hui les rênes du secteur de l'expédition. Tu dois juste veiller à ne pas t'ankyloser. Tu es aussi un soleil qui illumine notre quotidien. En plein confinement, chaque visite du facteur mettait du baume au cœur, une lettre valait mille débriefings sur Zoom, un colis dans la boîte à lait réjouissait bien plus qu'un post sur Facebook. Ce n'est pas demain la veille qu'on t'oubliera dans la tournée de distribution ou qu'on te renverra à l'expéditeur.

P.-S. à l'attention de nos anciens buralistes postaux qui liront cette lettre: si les jeux de mots manquent de profondeur, c'est pour qu'ils puissent rentrer dans l'enveloppe.



Patti Basler (45 ans) est artiste de cabaret, poète slam et auteure. Lauréate du prix Salzburger Stier, elle vit à Baden (AG)

En plein confinement, chaque visite du facteur mettait du baume au cœur, une lettre valait mille débriefings sur Zoom, un colis dans la boîte à lait réjouissait bien plus qu'un post sur Facebook.

Sportif et à la mode: avec semelle profilée

Pour femmes
et hommes

NORDCAP

Cuir
véritable

- Semelle intérieure souple et amortissante • Avec coutures décoratives contrastantes et détails tendance • Dessus: en polyuréthane extra léger
- Semelle intérieure: cuir souple
- Semelle extérieure et doublure: synthétique

Facilement réglables
grâce aux fermetures
velcro



bleu jean

anthracite



sable

Semelle
intérieure
en cuir

Prix indicatif
recommandé* 69.-
Prix Personalshop 49.-

PRIX NOUVEAU CLIENT

CHF **36.75**

Vous économisez CHF 32.25
sur le prix recommandé*

Sandale de trekking NORDCAP
anthracite Art.-No. 402.255
bleu jean Art.-No. 402.268
sable Art.-No. 402.271

Tailles
37 38 39 40 41 42 43 44 45 46

★★★★★

Ce que les clients disent:

«Une sensation unique!»
Je suis ravi de la qualité du fabricant. Elles sont
très robustes, tout en étant flexibles et légères.

Plus d'évaluations en ligne

Commander en toute simplicité!
kundendienst@personalshop.ch

041 / 542 00 22

BON DE COMMANDE C30118 avec droit de retour de 30 jours

Bénéficiez de 25% de remise sur TOUT sur
www.personalshop.ch

POUR ÉCONOMISER 25%:

1. Connectez-vous sur la **C30118** boutique en ligne avec votre code.
2. Votre réduction de 25% sera pris en compte automatiquement pour tous les articles
3. Envoyez votre commande!



25%
Remise nouveau
client sur TOUS
les produits!

Garantie 5 étoiles Personalshop

- ★ 2 ans de garantie sans conditions ★ Livraison rapide
- ★ Standard de qualité optimal ★ Meilleur prix garanti
- ★ Échanges et retours possibles sous 30 jours

Envoyez ce bon dès
maintenant à:
Personalshop AG
Postfach
4019 Bâle

Qté	N° d'art.	Taille	Désignation d'article	NOUVEAU CLIENT PRIX
	402.255		Sandale de trekking NORDCAP, anthracite	CHF 36.75
	402.268		Sandale de trekking NORDCAP, bleu jean	CHF 36.75
	402.271		Sandale de trekking NORDCAP, sable	CHF 36.75

Expéditeur (Merci de remplir lisiblement): Madame Monsieur MERCI D'ÉCRIRE EN MAJUSCULES

Nom / prénom:

Rue, n°:

PA, lieu:

Date de naissance:

E-mail:

Nous utilisons votre adresse électronique pour vous informer d'offres promotionnelles. Vous pouvez vous y opposer à tout moment.

La Poste est là. Pour une Suisse qui bouge.

La Poste est là pour tous: grâce à de nombreux services et offres utiles qui correspondent aux modes de vie de chacun et répondent aux besoins actuels.

poste.ch



LA POSTE 