

Novembre 2023

Magazine de la Poste

prio

Tarifs à partir
de 2024

L'aperçu à détacher

175 ans
Joyeux
anniversaire,
la Poste!



Anniversaire

La Poste au fil du temps!
Rempotez un pan
d'histoire de la Poste

Pages
4 et 25



À
gagner!

POST

Telefon
Telegraf

4455 Zunzgen

18 Familles de postiers

Ils travaillent à la Poste depuis des générations. Pourquoi?

32 Le saviez-vous?

Dix faits sur la randonnée

48 Meyer s'interroge, Karpi l'aide

Quand un écrivain demande conseil à un humoriste

prio

Éditeur

La Poste Suisse SA
Communication
Wankdorfallée 4
3030 Berne
E-mail: redaction@poste.ch

Rédacteur en chef

Thomas Häusermann

Direction artistique et conception visuelle

Dieter Röößli

Rédaction

Ludovic Cuany, Gabriel Ehrbar, Carmen Fusco, Fredy Gasser, Janina Gassner, Sandra Gonseth, Olga Hammer-schmiedova, Florence Herndl, Claudia Iraoui, Sasa Rasic, Leona Sager, Sarah Meyer, Susanna Stalder, Magalie Terre, Günseli Ünlü

Mise en page

Kathrin Bänziger, Kaspar Eigensatz, Natalie Fankhauser

Contribution

Doreen Borsutzki, Adrian Brand, Michael Eberle, Micha Freutel, Aline Galliker, Tim Hellstern, Tom Huber, Franz Lang, Katharina Merkle, Thomas Meyer, Joan Minder, Musée de la communication, Archives des PTT, Ines Schumacher, Corinne Tschanz, Gabriel Vetter, Sophia Zehnder

Traduction et correction

Service linguistique de la Poste

Annonces

Fachmedien – Zürichsee Werbe AG

Impression

DZB Druckzentrum Bern AG

Photo de couverture

Micha Freutel

Tirage

Édition en allemand: 1 185 896 ex.
Édition en français: 469 998 ex.
Édition en italien: 92 929 ex.
Total: 1 748 823 ex.

Reproduction avec autorisation écrite de la rédaction uniquement.

Abonnements

«prio», le magazine pour la clientèle, paraît deux fois par an et est distribué gratuitement à tous les ménages de Suisse. Les personnes ayant apposé un autocollant «Non merci – pas de publicité» sur leur boîte aux lettres peuvent s'abonner gratuitement à «prio» sur poste.ch/magazine

Des questions ou des suggestions?

Service à la clientèle,
du lundi au vendredi de 7h30 à 18h00,
le samedi de 8h00 à 12h00
Téléphone: 0848 888 888
serviceclientele@poste.ch

Découvrez encore plus d'histoires sur la Poste sur poste.ch/actualites

imprimé en
suisse



L'histoire continue

La Poste fête ses 175 ans. Tout comme la Confédération moderne. Ce n'est pas un hasard: la Poste accompagne la Suisse et sa population depuis la première heure (p. 14), facilitant le quotidien, partout où c'est possible. Proche, elle évolue avec le pays et fait bouger les choses. Pas seulement les lettres, les colis (p. 26) et les voyageurs, mais parfois aussi les esprits. L'histoire de la Poste est riche. Cependant, la nostalgie n'est pas de mise: le monde est en train de changer. Alors que de nombreux processus passent au numérique, les besoins «analogiques» de proximité ou de mobilité demeurent inchangés. Pour pouvoir continuer à apporter sa contribution à la cohésion de cette Suisse variée, sinueuse, parfois isolée et multilingue, la Poste doit elle aussi se transformer. S'adapter aux nouveaux besoins et aux nouvelles circonstances. Rester innovante (p. 12). Oser franchir des étapes (p. 40). Sans jamais perdre de vue sa compétence clé, à savoir la proximité avec les gens. Je vous souhaite une fin d'année sereine et beaucoup de chaleur humaine, entourés de ceux qui comptent le plus pour vous.




Nous avons pu réaliser la séance photos de notre article à la une dans le dépôt du Musée de la communication à Schwarzenburg. Nous tenons à remercier toute l'équipe du dépôt, en particulier Sophia Zehnder et Tim Hellstern de l'équipe de conservation-restauration, qui ont apporté leur soutien actif lors de la séance photos.

Thomas Häusermann

175 ans

Au fil du temps

Quand le passé rencontre le présent
et l'avenir: plongez avec
nous dans l'histoire de la Poste.



Tracteur de quai Tribelhorn,
1920, moteur électrique 2 CV.
Le véhicule présenté a été
utilisé en dernier lieu à Zurich,
entre 1938 et 1971.



Si la Poste convertit actuellement son parc aux propulsions alternatives, les véhicules électriques ne sont pas une nouveauté dans la distribution. Dans la première moitié du XX^e siècle, la Poste en utilise plusieurs, notamment des fourgons de livraison à quatre roues pour les colis ou des engins à trois roues pour les envois express. Et aujourd'hui? La Poste veut atteindre un fonctionnement interne entièrement neutre en carbone à partir de 2030: elle distribuera alors toutes les lettres et tous les colis en Suisse sans émissions de CO₂.

Nouvelle tenue pour le personnel des filiales, dès 2025.

Uniforme de la Poste de 1976 à 1984.

Trois-roues pour le service de distribution, marque Condor, vers 1940. Cet exemplaire a été utilisé à Ullsbach (SG) jusqu'en 1959.

Uniforme de la Poste pour femmes, de 1984 à 1991.

C'est en 1850, après la création de l'État fédéral et de la Poste fédérale, qu'apparaissent les premiers timbres valables sur tout le territoire. La Poste peut ainsi encaisser les frais de port auprès de l'expéditeur et non plus auprès du destinataire. Une lettre normale coûte 15 centimes. Avec jusqu'à six distributions par jour, elle arrive assez vite à destination. La Poste s'efforce très tôt d'automatiser certains services. En 1912, les premiers distributeurs de timbres sont installés dans les halls des guichets des grandes villes. Aujourd'hui, quand on a besoin d'un timbre, il suffit de disposer d'un mobile et de commander un DigitalStamp via la Post-App.

Distributeur de cartes postales de type SPEVAG de 1912. Deux cartes postales coûtaient 20 centimes.

Distributeur de timbres-poste Sodeco MA 2, vers 1965.



TELEPHON

Cabine téléphonique
des années 1930.
Elle se trouvait sur
un quai de la gare
de Lucerne.

Cabines téléphoniques et filiales postales ont une longue histoire commune: dans les années 1920, la Poste et le service des télégraphes et des téléphones sont réunis au sein des PTT. Chaque office est également un poste de communication public sur le réseau téléphonique et un point de dépôt de télégrammes. En 1998, les PTT sont scindés en deux sociétés: la Poste et Swisscom SA.



Les grands cols alpins sont desservis par les cars postaux depuis les années 1920. La poste alpine symbolise conquête du massif et progrès technique. En parallèle, le car postal, moyen de transport encore occasionnel jusque-là, devient quotidien. Il remplace la poste hippomobile sur de nombreuses lignes. Au XXI^e siècle, CarPostal continue de lancer de nouvelles solutions de mobilité: offres à la demande, SmartShuttle autonomes ou, aujourd'hui, cars postaux électriques.



Car postal «Alpenwagen IIIa» de Saurer, en service de 1954 à 1974. Le vitrage en bordure de toit, les confortables sièges rembourrés et les cendriers à chaque place incarnent l'esprit des voyageurs des années 1950.

Caisse de transport de fonds du «casse postal du siècle» à la poste de Fraumünster, à Zurich, en 1997.

Postomat de la première génération, vers 1980.

Le Postomat est introduit en 1978. Il permet de retirer de l'argent liquide simplement, à n'importe quelle heure. Le trafic des paiements était devenu une activité importante de la Poste plusieurs décennies auparavant: en 1906, la Poste s'était vu confier un «service des chèques et des virements postaux». Avec son réseau de 4000 sites, elle offre des conditions idéales pour ce faire. Tout le monde peut désormais ouvrir un compte et faire des virements sans espèces. Aujourd'hui, pour payer, nous utilisons par exemple l'application TWINT qui porte le nom de la société affiliée de PostFinance créée en 2014 à l'origine de la méthode de paiement.



Modèles: Robin Hoefler (Scout Model), Valentina Neumeister Styling: Mariana Munoz (Style Council)
Coiffure et maquillage: Daniela Koller (Style Council) Assistante photo: Nura Deon

À partir de 2025, tout le personnel des filiales de la Poste recevra une nouvelle tenue. Celle-ci remplacera les vêtements actuels tels que les chemisiers et les chemises jaunes. Jusqu'en 1999, le personnel au guichet portait encore des habits civils.

Nouvelle tenue pour le personnel des filiales, à partir de 2025. Produite dans le respect du développement durable, la collection comprend une vingtaine de pièces de vêtements.



1. Courant ferroviaire pour les cars postaux électriques: CarPostal et les CFF entendent mettre en place une installation pilote commune à la gare de Gelterkinden (BL) afin de recharger les bus avec du courant ferroviaire. Elle devrait être mise en service en décembre 2025 et fournir des informations importantes. Le surplus du réseau électrique ferroviaire sera ainsi utilisé pour fournir de l'énergie électrique aux transports publics routiers. CarPostal a prévu, d'ici fin 2040, d'assurer la transition de sa flotte, qui compte quelque 2300 véhicules, vers des modes de propulsion sans énergie fossile, et d'éliminer ainsi les émissions de CO₂ directes.



5. Digital Enabling: pour les personnes ayant moins d'affinités avec le numérique, la Poste gère des centres de conseil sur place dans ses quelque 800 filiales en exploitation propre. Les conseillères et les conseillers à la clientèle répondent aux questions générales sur les outils et les solutions numériques ainsi que sur les applications standard.

175 ans

2. Vote électronique: depuis des décennies, la Poste transporte les documents de vote et électoraux par correspondance en toute confiance et en toute sécurité. Avec la solution de vote électronique sûre et fiable, elle étend cette tâche au service de la démocratie suisse.



Moteur innovant pour la Suisse

Depuis 175 ans, la Poste s'efforce de faciliter le quotidien de la population suisse. Hier et aujourd'hui aussi bien que demain. Nous vous présentons dix exemples de nouveaux produits et de nouvelles prestations.

6. Dossier électronique du patient: en tant que prestataire global digne de confiance de solutions numériques innovantes, la Poste met en relation les patients avec les professionnels de la santé et les établissements de santé. Grâce à la Poste, il est possible, dans plusieurs cantons, d'ouvrir un dossier électronique du patient, confortablement depuis la maison, et ce en ligne et complètement sans papier.



7. La fin des files d'attente: la Poste investit dans des canaux numériques pour améliorer l'efficacité du service à la clientèle. Avec «Voice-to-Text», vous enregistrez votre demande sur un répondeur. Les agentes et les agents la reçoivent sous forme écrite et la traitent dans les meilleurs délais. Un chatbot les aide aussi à répondre aux questions. Pour les demandes plus complexes, le live chat et WhatsApp prennent le relais. Dans ce cas, vous chattez en temps réel avec une collaboratrice ou un collaborateur.

3.

ePost: recevoir, trier, classer le courrier numérique et papier directement dans l'application, payer les factures, numériser le courrier papier – grâce à la boîte aux lettres numérique de l'application ePost, vous avez toujours tout à portée de main au format de poche. Vous pouvez même, d'un simple clic, faire envoyer des lettres numériques au format papier.



4.

Robots hospitaliers: dans des hôpitaux suisses, des robots de la Poste transportent des produits médicaux la nuit et soulagent ainsi le personnel. Un robot transporte jusqu'à 453 kilos, évite les obstacles et peut même prendre l'ascenseur tout seul.



8.

Suivi des colis en temps réel: grâce au service en ligne «Mes envois», la Poste informe ses clientes et ses clients privés des heures d'arrivée des colis. Désormais, la Poste communique une plage horaire de 90 minutes le jour de la distribution. De plus, peu avant la distribution, les destinataires peuvent suivre leur envoi en temps réel sur les derniers mètres. Étendue en permanence, cette prestation n'est pas encore disponible partout.

9.

Signer électroniquement des contrats de manière juridiquement valable: PostFinance est la première banque de Suisse à offrir la possibilité de signer des contrats de façon entièrement numérique. L'ensemble du processus d'identification prend environ 30 secondes sans nécessiter l'habituelle identification par vidéo. Bankident PostFinance convient pour toutes les souscriptions requérant une identification personnelle de la clientèle, par exemple pour la téléphonie mobile ou les assurances.



10.

Service à domicile: commandez des prestations postales directement en ligne et en quelques clics. De plus, la solution en ligne vous permet de bénéficier de nombreux autres services pratiques. Le marqueur de commande est une autre option possible. Il fonctionne sans autre infrastructure personnelle et permet de commander les prestations souhaitées en un clic.

| 175 ans |

La Constitution et la Poste, fondements de la démocratie

Comme symboles de l'identité nationale, on cite souvent des légendes telles que Guillaume Tell ou Helvetia – mais la Poste en est un exemple plus concret. Il y a 175 ans débute avec la Constitution bien plus que la simple réglementation de la correspondance: la Poste comble de profonds fossés au sein du peuple et contribue à façonner la Suisse moderne.

Texte: Sasa Rasic



Un symbole
du nouvel État:
la diligence
postale, ici
vers 1917
au col du
Klausen.

Photo: Bibliothèque EPF Zurich, archives d'image



La Constitution de 1848 fonde l'État fédéral suisse et une poste nationale.

Le 12 septembre 1848, la Diète, une assemblée de députés de l'époque, déclare la nouvelle Constitution comme acceptée avant d'être elle-même dissoute. C'est l'acte de naissance de la Suisse moderne. Néanmoins, un lourd héritage pèse sur ce nouveau départ. À peine dix mois plus tôt, la guerre du Sonderbund faisait rage. Ce n'est qu'en novembre de l'année précédente que les forces libérales ont vaincu les troupes des cantons catholiques du Sonderbund, contre le nouvel État. Comme si instaurer la première démocratie d'Europe n'était pas déjà un défi suffisant, celle-ci doit non seulement surmonter barrières linguistiques et religieuses, mais aussi parvenir à intégrer les vaincus. S'ensuit une véritable leçon en matière de création de nation, et ce sans le soutien de puissances tutélaires ni aide au développement de l'extérieur.

La Poste facilite le dialogue

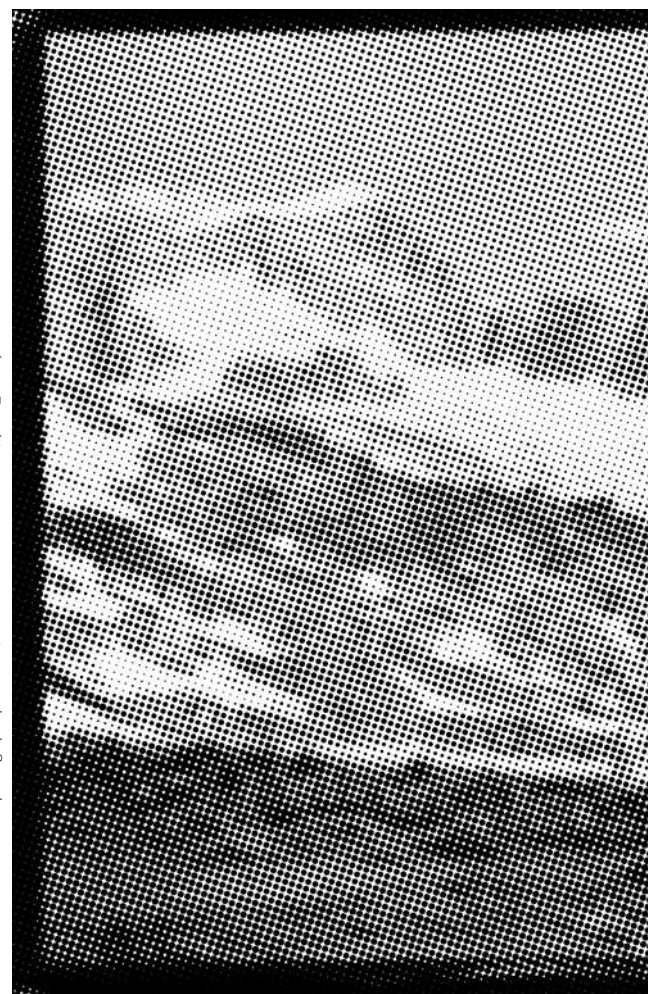
Les compétences du nouvel État fédéral, plutôt modestes, comprennent la monnaie et la politique étrangère, mais aussi des services postaux désormais centralisés. L'influence de l'État est volontairement limitée. «La démocratie est une idée issue des Lumières. Un État démocratique doit être rationnel et s'organiser par la discussion publique – on ne peut pas recourir à un roi ou à une reine pour trancher», explique Nicolas Kessler, conservateur scientifique des collections au Musée de la communication à Berne. Au sein de la toute jeune Confédération toutefois, il est difficile de mener un

débat. Les moyens d'information à cette fin ne sont pas encore établis. N. Kessler ajoute: «La Poste a joué un rôle important à cet égard en garantissant le flux d'informations et ainsi le dialogue national indispensable à toute démocratie.» Le secret postal est également décisif: les informations envoyées sont privées, même pour ceux qui combattaient à l'origine la Confédération. L'intégration est ainsi permise. «Après le conflit militaire, il fallait ériger de nouveaux symboles nationaux constitutifs d'identité», déclare N. Kessler. Avec les chemins de fer fédéraux, la Poste assume ce rôle également.

Le transport des voyageurs rapporte

Le jeune État et ses nouveaux services doivent vaincre le scepticisme au prix d'un certain nombre d'efforts. À la Poste, il fallait que cela se voie: côté uniforme des employés, par exemple, la priorité n'est pas la fonctionnalité. Les tenues devaient surtout refléter la nouvelle Confédération dans toute sa dignité. «L'identification et le lien fait avec celle-ci sont essentiels», indique N. Kessler. Qu'il s'agisse de la diligence postale, des offices de poste ou du symbole du cor postal: la population perçoit la Poste au quotidien, l'associe au nouvel État et s'y habitue. La construction de bâtiments représentatifs dès 1880 y participe également. On les remarque, à l'époque, et ils restent distinctifs aujourd'hui encore à maints endroits.

Atelier photographique Gabler, Musée de la communication, (GAB_4499)



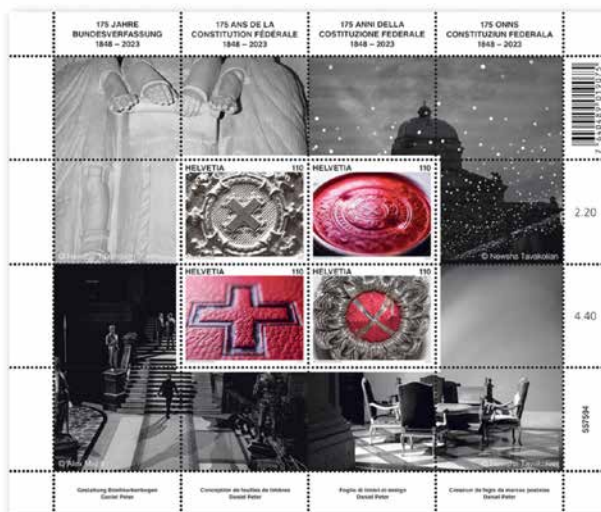
© Services du Parlement / Photo: Rob Lewis

Autre caractéristique: la Poste est présente dans différents secteurs d'activité depuis ses débuts.

Autre caractéristique: la Poste est présente dans différents secteurs d'activité depuis ses débuts. Le courrier a toujours été une prestation importante, mais peu lucrative dès le départ. N. Kessler: «C'est le transport de voyageurs qui a été la première source de revenus.» Ainsi, le tourisme qui se développe en Suisse vers la fin du XIX^e siècle peut s'appuyer sur une solide infrastructure. Contrairement à d'autres pays, la Suisse permet aux touristes de visiter assez confortablement des régions reculées, car elles sont desservies par la Poste. Avec l'essor du tourisme, la Suisse est le quatrième pays au monde à introduire, en 1870, la carte postale comme alternative plus économique à la lettre commerciale.

Les temps changent, la cohésion demeure

En raison des évolutions technologiques et sociales, la situation est tout autre aujourd'hui. Les diligences ont disparu du paysage et une grande partie de notre communication est numérique. La Poste suit le progrès: cette année, elle a rendu possible le vote électronique dans trois cantons grâce au système qu'elle a développé. Ce qui ne change pas, c'est la volonté de la Poste de continuer à promouvoir la cohésion nationale via ses prestations. Notamment en utilisant systématiquement les technologies numériques et en anticipant l'avenir pour être à la hauteur du service public, par exemple, avec des offres innovantes telles que la prise en charge des envois à domicile et la possibilité de numériser sa propre correspondance. Sans oublier que la Poste contribue à préserver le climat grâce à la distribution neutre en carbone et à l'électrification prévue de la flotte de cars postaux.



Quatre timbres anniversaire

Début septembre, la Poste a émis une feuille de quatre timbres spéciaux à l'occasion de l'anniversaire de la Constitution. Les sujets ont été réalisés par des membres de l'agence Magnum Photos. Il s'agit de prises de vue en lien avec le Palais fédéral et de détails ornant la Constitution fédérale originale conservée aux Archives fédérales. Les timbres sont disponibles dans les filiales et sur postshop.ch, dans la limite des stocks.

La Poste facilite les voyages et contribue ainsi à l'essor du tourisme dans le jeune État fédéral.

Liens familiaux

Certaines familles travaillent à la Poste depuis des générations. Mais pourquoi les enfants suivent-ils les traces de leurs parents? Nous avons mené l'enquête dans le canton de Thurgovie et au Tessin.

Texte: Sandra Gonseth Photos: Joan Minder



La cabane se trouve au milieu de la forêt. Ce pourrait être le logis d'une sorcière tout droit sortie d'un conte. On y trouve une table, un banc, un poêle à bois et un lit. Des rideaux à carreaux rouges et blancs ornent les fenêtres en bois, décorées de pives. Nous sommes dans le refuge de la famille Horber, ou plutôt d'Otto Horber, 88 ans. Il se rend presque tous les jours à la cabane, qui se trouve un peu au-dessus de Weinfelden et n'est accessible que par une route caillouteuse.

Jeunes et moins jeunes s'y retrouvent pour des fêtes de famille, des anniversaires ou tout simplement pour le plaisir. «Lorsque nos parents ont déménagé dans un appartement plus petit après leur



La famille Horber totalise 191 années de service à la Poste. De gauche à droite: Sandra Hörler, collaboratrice Team Sirnach RéseauPostal; Roman Horber, responsable Team filiale de la Poste Meilen; Ruth et Otto Horber, qui ont dirigé pendant 28 ans la filiale de la Poste à Schönenberg an der Thur et Andrea Tanner, collaboratrice Compliance PostFinance.

“Nous devons trouver une solution, pour rassembler notre grande famille.”

retraite, nous avons soudain eu des problèmes de place», raconte son fils Roman, qui vient de fêter ses 60 ans. Ses deux sœurs, Sandra (57 ans) et Andrea (55 ans), se souviennent: «Nous devons trouver une solution pour rassembler notre grande famille à l'avenir.» C'est pour quoi leur père, Otto, n'a pas réfléchi longtemps lorsque la cabane a été mise en vente avec une parcelle de forêt. Mais il n'y a pas que la cabane dans la forêt qui cimente les liens familiaux. Les parents Otto et Ruth, ainsi que trois de leurs quatre enfants, se sont retrouvés à la Poste. Le père et le grand-père d'Otto avaient eux-mêmes déjà du sang jaune.

Une relève pas si assurée

Mais tout ne se passe pas toujours comme les parents le souhaitent. Otto Horber en a fait l'expérience. Son père voulait qu'il reprenne la gestion de l'office de poste du hameau thurgovien de Schmidshof. Mais à l'époque, il était hors de question pour le jeune homme de prendre la relève. Il ne pouvait toutefois pas se permettre de le dire aussi directement à son père. Otto a posé sa candidature pour une place d'apprentissage d'employé de commerce et le père se lamentait: «Et qui va reprendre notre petit office de poste?» Ils se sont donc mis d'accord pour qu'Otto fasse certes un apprentissage aux PTT, mais qu'il gagne ses galons à Zurich. «Je voulais suivre ma propre voie», souligne le retraité, vêtu d'une chemise polo rouge et assis à côté de son épouse Ruth, 91 ans, à la table en bois. Maintenant, on passe à un petit verre de vin blanc. La famille Horber porte un toast à Sandra, dont c'est l'anniversaire.

La crème brûlée

Et qu'en a-t-il été du choix de carrière de ses propres enfants? Il n'est jamais intervenu, assure l'ancien postier. Bien que cela ne soit pas tout à fait vrai. En effet, le Thurgovien a toujours gardé un œil attentif sur les carrières postales de ses enfants. «Notre père nous a toujours bien conseillés et nous avons profité de sa longue expérience», raconte Roman. De plus, il connaissait beaucoup de monde. Ruth, la mère, s'en souvient

aussi: «Un jour, mon mari a invité le secrétaire général à passer nous rendre visite en vacances dans l'Emmental. J'ai été un peu prise au dépourvu», se souvient-elle en souriant. «J'ai longuement cherché quel dessert confectionner et j'ai fini par choisir la crème brûlée.» Heureusement, elle fut appréciée. Même après leur retraite, les Horber ont beaucoup voyagé en tant que guides de l'Association des PTT. «C'est cette ouverture et cette tolérance qui définissent notre famille», déclare Ruth, «et l'amour que nous nous portons les uns les autres.»

Les quatre frères et sœurs ont grandi dans la maison attenante à la filiale de la Poste à Schönenberg an der Thur, que leurs parents Otto et Ruth ont tenue pendant 28 ans. «La Poste était notre maison», explique Roman tandis que ses sœurs hochent la tête en signe d'approbation. «Notre père laissait toujours la porte du hall des guichets entrouverte et voyait parfaitement qui de nous, les enfants, entra et sortait.» «De plus, ils ont dû beaucoup participer au fonctionnement de l'exploitation», ajoute Ruth, la mère. Les parents ne se sont jamais exprimés négativement sur leur employeur, ce qui a également contribué à donner une image positive. «Avant, quand tu entrais à la Poste, c'était comme gagner au loto, c'était un choix de vie», dit Sandra. Et un éventuel changement? «Je n'y ai jamais pensé», souligne Roman. «Pourquoi aller ailleurs si l'on trouve autant de choses sous un même toit?» Même si, au moment de choisir sa profession, il a brièvement caressé le rêve de devenir cuisinier. Les stages dans une pâtisserie et dans une cuisine d'hôpital lui ont plu, mais aucune place d'apprentissage n'était disponible. «En plus, tu ne nous as jamais rien rapporté et tu as tout mangé toi-même», le taquine sa sœur Andrea.

La fin d'une ère

Et qu'en est-il de la jeune génération? Quelqu'un a-t-il suivi les traces des aînés? Le fils de Sandra a certes fait un stage à la Poste, mais il a finalement opté pour les chemins de fer, comme son grand-oncle. Cette fois-ci, Otto Horber n'a donc pas réussi à s'imposer. «Ce n'est pas grave», estime sa femme Ruth: «Tout le monde a bien réussi, c'est le plus important, que ce soit à la Poste ou ailleurs.» Le fait que son aîné soit devenu garde forestier profite maintenant à son mari pour l'entretien de la forêt. «Fermez la porte, sinon les souris vont entrer», ordonne Otto Horber. Forêt oblige.



La Poste est également un sujet de discussion à la table familiale. Otto Horber (en bas), 88 ans, se félicite que trois de ses quatre enfants travaillent à la Poste.



Ces factrices et facteurs tessinois ont beaucoup en commun: Alexa (au centre), Renzo, Michel et Sandro (de gauche à droite) sont tous apparentés.



Les Bernasocchi, une famille de postiers

Alexa Bernasocchi (30 ans) travaille à la Poste depuis son apprentissage il y a 15 ans. Comme son père Sandro, son défunt grand-père Attilio, son oncle Renzo, sa tante Michela ainsi que son mari Michel. Michel, d'origine brésilienne, et elle ne se sont toutefois pas rencontrés à la Poste, mais en soirée. Cette maman d'un garçon de trois ans codirige la filiale de la Poste de Giubiasco et est responsable d'équipe suppléante. Avec le soutien de sa mère et de son mari, elle parvient à concilier famille et travail à 90%. Lorsque la famille se réunit, la Poste n'est pas un sujet de discussion: «Nous travaillons tous dans des secteurs différents, donc nous nous demandons tout au plus comment cela s'est passé au travail dans la journée.» Son père ne l'a pas influencée dans le choix de sa profession, explique la Tessinoise, qui aime lire et regarder des séries Netflix pendant son rare temps libre. «J'ai choisi ma voie toute seule.» Elle a fait des stages dans différentes entreprises et c'est la Poste qu'elle a le plus aimée.



“Les parents ne se rendent souvent pas compte des fortes attentes qu'ils ont envers leurs enfants.”

Trois questions à Dominik Schöbi, professeur de psychologie à l'Institut de recherche et de conseil dans le domaine de la famille de l'Université de Fribourg.

Quelle est l'influence des parents dans le choix professionnel de leurs enfants?

Les parents sont des modèles importants. Ils influencent ainsi fortement le choix professionnel de leurs enfants. Bien sûr, il y a aussi des parents qui essaient d'intéresser les enfants à leurs propres métiers. Certains profils professionnels sont alors très familiers aux jeunes. Ce qui est familier a tendance à être perçu de manière plus positive et plus sûre que ce qui l'est moins. Par conséquent, les jeunes s'identifient davantage à ces professions. D'autres activités professionnelles sont alors moins prises en considération lors du choix de carrière.

Comment les jeunes gèrent-ils la pression liée aux attentes?

Les jeunes sont tout à fait capables de développer leurs propres idées, préférences et objectifs, même si ceux-ci diffèrent de ceux de leurs parents et de leur entourage. Mais il va de soi qu'une attente rigide ou fortement mise en avant peut aussi générer de la pression et du stress chez les jeunes. «Les parents ne se rendent souvent pas compte des fortes attentes qu'ils ont envers leurs enfants.» Dans de telles situations, les jeunes ont tendance à éviter la discussion avec leurs parents. Cela conduit les parents à intensifier leurs efforts, ce qui peut à son tour renforcer l'évitement chez les jeunes.

Quelle est la solution?

On ne peut pas s'attendre à ce que les jeunes cherchent à discuter avec leurs parents des avantages, des inconvénients et des débouchés de leurs projets professionnels et de leurs propres intérêts. C'est pourquoi les parents peuvent aller vers les enfants et leur demander quels sont leurs besoins et leurs projets. Ainsi, leurs propres attentes et intérêts concernant le choix de carrière de leurs enfants passent souvent au second plan.

Soyez de la fête!

L'État fédéral suisse a été créé en 1848, directement suivi par la Poste fédérale, fondée le 1^{er} janvier 1849 en guise de premier symbole visible et fédérateur. 175 ans plus tard, la Poste continue de rapprocher les personnes en Suisse. Nous tenons à célébrer cet anniversaire avec vous.

Tout au long de l'année prochaine, diverses actions et manifestations auront lieu dans toute la Suisse, avec le Musée de la communication à Berne comme pivot. L'exposition permanente de ce musée raconte l'histoire passionnante de la communication et montre divers objets en lien avec la Poste d'aujourd'hui et tout au long de ses 175 ans d'histoire. Pour vous, nous accompagnerons cette exposition d'éléments festifs rappelant notre anniversaire, dont des visites guidées spéciales. Le programme vous sera présenté au fur et à mesure à compter de début 2024, sur poste.ch/175-anniversaire.

Par ailleurs, des journées de fête seront organisées dans de nombreuses filiales de la Poste. Et d'avril à septembre, sur une série de sites postaux, nous vous embarquerons non seulement pour un voyage à travers le temps, mais vous présenterons aussi toute la diversité de la Poste: mobilité et passage au numérique, logistique et distribution, ou encore rôle de la Poste en tant qu'employeur et engagement pour le service universel en Suisse. Notre concours vous permettra de remporter des prix exclusifs sous la forme d'expériences exceptionnelles.

Alors réjouissez-vous avec nous, car c'est ensemble que nous allons célébrer les 175 ans de la Poste!



175 ans

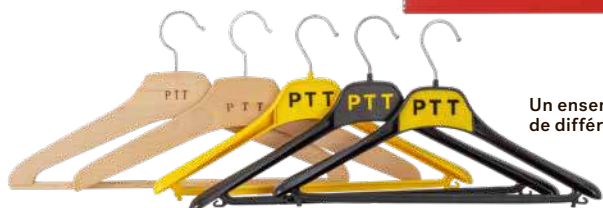


Une petite enseigne émaillée «Télégraphe», utilisée entre 1927 et 1957. Ces enseignes étaient installées sur les bâtiments pour renseigner sur les prestations disponibles. Plus tard, cette information allait être ajoutée à l'enseigne principale (voir ci-dessous).

Une enseigne postale émaillée de 1957, 100 cm de large et 55 cm de haut. La gagnante ou le gagnant pourra choisir parmi une vingtaine de localités.



Une enseigne lumineuse des PTT arborant le logo créé par Adrian Frutiger. Elle est éclairée par deux tubes néon et mesure 55 cm de haut.



Un ensemble de cinq cintres PTT de différentes époques.



Une carte famille pour le Musée de la communication, d'une valeur de 75 francs. Elle est valable en illimité pendant un an pour six personnes (2 adultes maximum, aucune autre restriction).

Rempportez un objet historique de la Poste

Participez à notre concours pour remporter un pan d'histoire de la Poste sous la forme d'un objet ayant marqué une époque.

Le Musée de la communication à Berne permet aux visiteuses et aux visiteurs de plonger dans l'univers de la communication sur plus de 2000 mètres carrés. Il a remporté en 2019 le très convoité Prix du Musée décerné par le Conseil de l'Europe. Il est le troisième musée suisse à obtenir cette récompense. La collection constituée sur 125 ans documente l'histoire de la Poste, des PTT, des techniques de télécommunications et de l'informatique, mais aussi de la radio-télévision. L'exposition permanente présente un millier d'objets. Le Musée de la communication conserve toute-

fois la plus grande partie de sa collection hors de Berne, à l'abri de la lumière et de la poussière, sous atmosphère contrôlée dans le bâtiment de l'émetteur à ondes courtes de Schwarzenburg, mis hors service en 1998. Contrairement au Musée de la communication, le dépôt de Schwarzenburg n'est pas librement accessible au public. Cependant, des visites guidées en petits groupes sont organisées dans le cadre de manifestations spécifiques.

Les photos des pages 4 à 11 ont été prises au dépôt de Schwarzenburg. Les objets et véhicules montrés appartiennent à la collection du Musée de la communication.

Vous avez à présent la possibilité de remporter un pan d'histoire de la Poste: avec la collaboration du Musée de la communication, nous mettons en jeu des lots uniques décoratifs et exclusifs. Par ailleurs, vous pouvez aussi gagner une année d'accès libre pour toute la famille au Musée de la communication.

Pour participer: vous avez jusqu'au 31 janvier 2024 pour nous envoyer un e-mail à l'adresse concours@poste.ch, avec pour objet «175 ans» et précisant vos nom et adresse. Important: n'oubliez pas de nous indiquer vos trois prix favoris, dans l'ordre de préférence. Les gagnantes et les gagnants seront désignés par tirage au sort et informés par écrit.



Musée de la communication à Berne

M
Lettres
jusqu'à B4

Nouveaux prix à partir de janvier 2024

Sur cette page, vous trouverez un aperçu des principaux tarifs, valables à partir du 1^{er} janvier 2024.

- Déterminez les dimensions de votre envoi. Pour ce faire, positionnez votre envoi sur l'angle inférieur gauche de la page. Le format correspondant sera celui immédiatement supérieur en vert (S ou M).
- Sélectionnez le mode d'expédition selon la vitesse et le niveau de sécurité requis.

S
Lettres
jusqu'à B5



Lettres Suisse

	Poids	Courrier B	Courrier A	Courrier A Plus ¹	Recommandé ¹
S Lettre standard jusqu'à B5 25 × 17,6 × 2 cm	1-100 g	1.00	1.20	3.90	6.80 (pour un format B5 jusqu'à 500 g et jusqu'à 5 cm d'épaisseur)
S Midilettré jusqu'à B5 25 × 17,6 × 2 cm	101-500 g	1.40	1.70	3.90	
M Grande lettre jusqu'à B4 35,3 × 25 × 2 cm	1-1000 g	2.00	2.50	5.70	

Vous trouverez les délais d'acheminement sur poste.ch/expedier-des-lettres

¹ Courrier A Plus et Recommandé: les envois prêts à l'envoi déjà affranchis et portant un code à barres donnent lieu à une réduction de prix de CHF 1.-

Supplément pour le format

Vous pouvez déposer des lettres standard et midilettrés (Courrier A et B ainsi que Courrier A Plus au format B5) de plus de 2 cm et jusqu'à 5 cm d'épaisseur à un prix avantageux en tant que «Lettres avec supplément pour le format». Les envois d'une épaisseur > 5 cm et d'un format > B5 sont considérés comme des colis.

Supplément: 2.00

Recommandé Prepaid / WebStamp

Le Recommandé est disponible en variante prépayée. Les étiquettes Prepaid pour les envois en Recommandé s'obtiennent dans les grandes filiales ou sur postshop.ch. Vous pouvez aussi créer un WebStamp en ligne. Grâce à cette variante préimprimée, vous bénéficiez d'une réduction par rapport au prix du Recommandé au guichet. Le Recommandé Prepaid peut être déposé directement dans une boîte aux lettres jaune.

Prix: 5.80

Swiss-Express «Lune»

Un envoi urgent? Déposez vos lettres ou vos colis en tant que Swiss-Express «Lune» peu avant le délai de dépôt et la Poste les distribuera le lendemain (du lundi au samedi) jusqu'à 9h00. Informations complémentaires: poste.ch/swiss-express-lune

Remise en ligne

Un rabais de CHF 1.50 par envoi est octroyé sur le prix du colis si les étiquettes colis sont créées en ligne sur poste.ch/etiquettes-colis, via la Post-App ou à l'automate My Post 24 (PostPac Priority, PostPac Economy et envoi encombrant).



Colis Suisse

	Poids jusqu'à	PostPac Economy ¹	PostPac Priority ²	Swiss-Express «Lune» ¹
Colis standard jusqu'à 60 × 60 × 100 cm	2 kg	8.50	10.50	17.00
	10 kg	11.50	13.50	23.00
	30 kg	20.50	22.50	29.00
Envoi encombrant de plus de 60 × 60 × 100 cm	30 kg	30.50	32.50	38.00

Vous trouverez les délais d'acheminement sur poste.ch/expedier-des-colis

¹ Dépôt jusqu'à l'heure limite

² Dépôt de PostPac Priority jusqu'à 16h00 possible dans plus de 250 filiales et à tous les automates My Post 24. Dans les autres cas, l'heure limite dans les filiales est 12h00.



Automate My Post 24¹

	PostPac Economy	PostPac Priority
XS, S et M	7.00	9.00
L	10.00	12.00
XL	19.00	21.00

¹ Réduction en ligne prise en compte.

XS = 8 × 19 × 61 cm / S = 8 × 44 × 61 cm / M = 17,5 × 44 × 61 cm / L = 36,5 × 44 × 61 cm; XL = 74,5 × 44 × 61 cm

Vous avez des questions?
Notre Contact Center vous aide volontiers.
poste.ch
0848 88 88 88

Comment bien affranchir

Vous avez encore d'anciens timbres? Les possibilités suivantes s'offrent à vous:

- Vos anciens timbres restent valables.** Vous pouvez dès à présent obtenir des timbres avec valeurs complémentaires de 5, 10 et 20 centimes sur postshop.ch ou dans votre filiale. Ces timbres sont déjà en vente. Ils peuvent également être utilisés pour compléter des WebStamp. Les WebStamp avec les nouveaux tarifs ne pourront être produits qu'à partir du 1^{er} janvier 2024.
postshop.ch
- Les timbres avec les nouvelles valeurs, valables à compter du 1^{er} janvier 2024, peuvent être commandés en ligne à partir du 20 novembre sur postshop.ch ou achetés dans votre filiale à partir du 23 novembre.



Documents et petites marchandises à destination de l'étranger

Documents	Poids	Recommandé			
		Zone 1 (Europe)	Zone 2 (autres pays)	Zone 1 (Europe)	Zone 2 (autres pays)
S Lettre standard jusqu'à B5 25 × 17,6 × 0.5 cm	1-20 g	1.90	2.50	8.40	9.00
	21-50 g	3.10	4.20	9.60	10.70
	51-100 g	4.30	5.50	10.80	12.00
M Grande lettre jusqu'à B4 35,3 × 25 × 2 cm	1-100 g	4.30	6.00	10.80	12.50
	101-250 g	7.50	9.50	14.00	16.00
	251-500 g	12.00	16.00	18.50	22.50
L Maxilette Longueur + largeur + hauteur = max. 90 cm, aucune dimension supérieure à 60 cm	1-500 g	13.00	17.00	19.50	23.50
	501-1000 g	19.00	28.00	25.50	34.50
	1001-2000 g	26.00	35.00	32.50	41.50
Petites marchandises					
L Longueur + largeur + hauteur = max. 90 cm, aucune dimension supérieure à 60 cm	1-100 g	4.00	7.00	10.50	13.50
	101-250 g	9.00	12.00	15.50	18.50
	251-500 g	14.00	17.00	20.50	23.50
	501-1000 g	20.00	27.00	26.50	33.50
	1001-1500 g	25.00	32.00	31.50	38.50
1501-2000 g	30.00	37.00	36.50	43.50	

Vous trouverez les délais d'acheminement spécifiques à chaque pays et les critères de détermination des tailles sur poste.ch/calculer-les-prix

Établir des documents douaniers:



Marchandises à destination de l'étranger

Poids jusqu'à	PostPac International						
	Zone 1	Zone 2	Zone 3	Zone 4	Zone 5	Zone 6	
PostPac International Standard: jusqu'à 60 × 60 × 100 cm	2 kg	36.00	40.00	42.00	49.00	53.00	58.00
	5 kg	46.00	51.00	57.00	69.00	78.00	89.00
	10 kg	52.00	61.00	68.00	92.00	113.00	137.00
	15 kg	59.00	73.00	83.00	119.00	151.00	187.00
	20 kg	65.00	83.00	95.00	147.00	193.00	247.00
	25 kg	71.00	93.00	110.00	174.00	228.00	297.00
30 kg	76.00	103.00	123.00	197.00	258.00	337.00	

Vous trouverez les délais d'acheminement spécifiques à chaque pays (zones 1 à 6) et les critères de détermination des tailles sur poste.ch/calculer-les-prix

Tous les prix sont en CHF, TVA incluse;
les prix pour les envois à destination de l'étranger sont exemptés de TVA.

Toutes les offres à partir du 1^{er} janvier 2024 en un coup d'œil



Bien souvent, dans le monde numérique, rien ne permet de vérifier que la sécurité des données est assurée. Ce n'est pas le cas à la Poste: pour son service «Mes envois», elle a obtenu le label Digital Trust, lancé en 2022 par la Swiss Digital Initiative (SDI). La prestation numérique a été évaluée sur la base de 35 critères dans quatre dimensions: sécurité, protection des données, fiabilité et interaction équitable.



Pratique: dans six cantons (BE, BS, SH, SO, ZG, ZH), vous pouvez désormais ouvrir votre dossier électronique du patient (DEP) entièrement en ligne. Si vous possédez déjà une SwissID, cela prend moins de 30 minutes.

Informations complètes sur www.post-sanela.ch/fr.

Happy Birthday: les automates jaunes My Post 24 ont dix ans! Grâce à eux, vous pouvez recevoir et déposer des envois même quand la Poste est fermée. Les trois premiers automates ont été installés en 2013 à Bâle (St. Jakob-Park), à Saint-Gall (HSG) et Lausanne (EPFL). Aujourd'hui, ils sont plus de 260 en service, 24 heures sur 24, dans toute la Suisse.





Le livre annuel des timbres-poste suisses recense tous les timbres originaux émis en 2023. Pour l'édition actuelle, Attila Janes, l'alter ego de l'artiste Tamara Janes, a opéré une plongée dans les thèmes des vignettes et a créé un univers visuel à partir d'objets du quotidien.

Cadeau idéal, le livre annuel est d'ores et déjà disponible au prix de 89 francs dans toutes les filiales et sur postshop.ch.

En direct de la Poste!


Simple: désormais, la procuration n'est plus nécessaire pour aller récupérer l'envoi d'un autre membre du foyer à la filiale de la Poste. L'invitation à retirer et une pièce d'identité valable suffisent. Par contre, la prestation complémentaire «Remise en main propre» exige toujours le retrait en personne.

easy →



Le Neuchâtelois Nicolas Feuz n'est pas seulement juge, mais aussi auteur de romans policiers. Ses livres ont déjà été vendus à plus de 350 000 exemplaires. Son nouveau roman, «Le Philatéliste», nous immerge dans le monde postal. L'intrigue se déroule dans plusieurs filiales et un centre de tri. L'ouvrage s'obtient dans de nombreuses filiales de Suisse romande, mais aussi en France et en Belgique. L'an prochain, il sera traduit en plusieurs langues. «Le Philatéliste» est le premier roman de Nicolas Feuz publié par la maison d'édition de l'auteur à succès genevois Joël Dicker.

Depuis 2021, les filiales postales figurent parmi les points de vente des livres de Nicolas Feuz. Ici, lors de la sortie de «Heresix» l'an dernier.



Pourquoi emballer ce qui l'est déjà?
Digitec Galaxus et notime, filiale de la Poste, étendent la distribution «SameDay» sous emballage d'origine à un nombre croissant d'agglomérations. 60% des ménages suisses sont déjà desservis. Les marchandises sont livrées ultrarapidement le jour même, dans le respect du climat et dans leur emballage d'origine.

Au premier semestre 2023, pas moins de 37 574 kilos de matériels d'emballage ont pu être économisés.



Après Zurich et Berne,
Genève sera bientôt la troisième ville dans laquelle la Poste assure une distribution des envois totalement neutre en carbone. Les véhicules électriques fonctionnent au courant vert suisse. La Poste fait ainsi un pas de plus vers son objectif de distribution neutre en carbone dans toute la Suisse à partir de 2030.



Achats en ligne directement auprès du fabricant? Ou plutôt sur des marketplaces comme Digitec Galaxus et Amazon? Le baromètre de l'e-commerce 2023 le montre: les consommatrices et les consommateurs suisses utilisent les deux. Sur les marketplaces en ligne, ils apprécient la grande disponibilité des produits (71%) et le fait de pouvoir comparer produits, prix et commerçants (69%).

D'autres résultats intéressants ici:



Un car postal aux pieds:
 les sneakers blanches avec le cor postal noir sont en vente en édition strictement limitée dans le Postshop. Fabriquées en Europe et sans produits d'origine animale, elles sont vendues au prix de 79 francs. Assortie: la boîte de produits d'entretien pour sneakers à 36 francs, également disponible sur postshop.ch.



Photos: mäd

"C'est un petit pas pour l'homme mais un grand pas pour l'humanité"

APOLLO 11

Chronographe homme



Au dos, l'emblème officiel de la NASA des missions spatiales Apollo.

Avec représentation dorée du module lunaire sur le cadran



Des aiguilles et marqueurs lumineux pour lire facilement l'heure aussi la nuit

- Richement plaquée or
- Mouvement à quartz de grande qualité
- Des fonctions de chronomètre et d'affichage de la date
- La numérotation individuelle

Reproduction grossie. Diamètre boîtier: 4,5 cm (couronne comprise).
 Tour de bracelet: 21 cm (fermoir compris)



Des millions de personnes autour du monde ont suivi en direct à la télé Neil Armstrong, le premier homme à marcher sur la lune. Fêtez à présent le 50ème anniversaire de cet événement historique avec la montre de collection unique "Apollo 11 - Gold Edition".

Garantie de reprise de 120 jours

Prix: Fr. 199.80 ou 3 mensualités de Fr. 66.60

(+ Fr. 11.90 Expédition et Service)

Numéro du produit: 526-EAS13.01



L'offre est limitée - réservez dès aujourd'hui!

NUMÉRO DE RÉFÉRENCE PERSONNEL: 70626

Offre limitée dans le temps:
 répondez avant le **4 décembre 2023**

Oui, je commande la montre

"Apollo 11" / 526-EAS13.01

Nom/Prénom *À compléter en caractères d'imprimerie*

N°/Rue

CP/Localité

E-mail (seulement pour le traitement des commandes)

Signature

Téléphone (seulement pour toutes questions)

Protection des données: Vous trouverez sur www.bradford.ch/daten-schutz des informations détaillées sur la protection des données. Nous ne vous transmettrons aucune offre de Bradford Exchange par e-mail, téléphone ou SMS. Vous pouvez modifier à tout moment la façon dont vous préférez être contacté, en nous contactant à l'adresse ou numéro de téléphone ci-contre. Au cas où vous ne souhaiteriez pas non plus recevoir d'offres par courrier, veuillez nous en faire part par téléphone, e-mail ou lettre.

www.bradford.ch

n° de référence: **70626**



A retourner à:

The Bradford Exchange, Ltd. • Jöchlerweg 2 • 6340 Baar

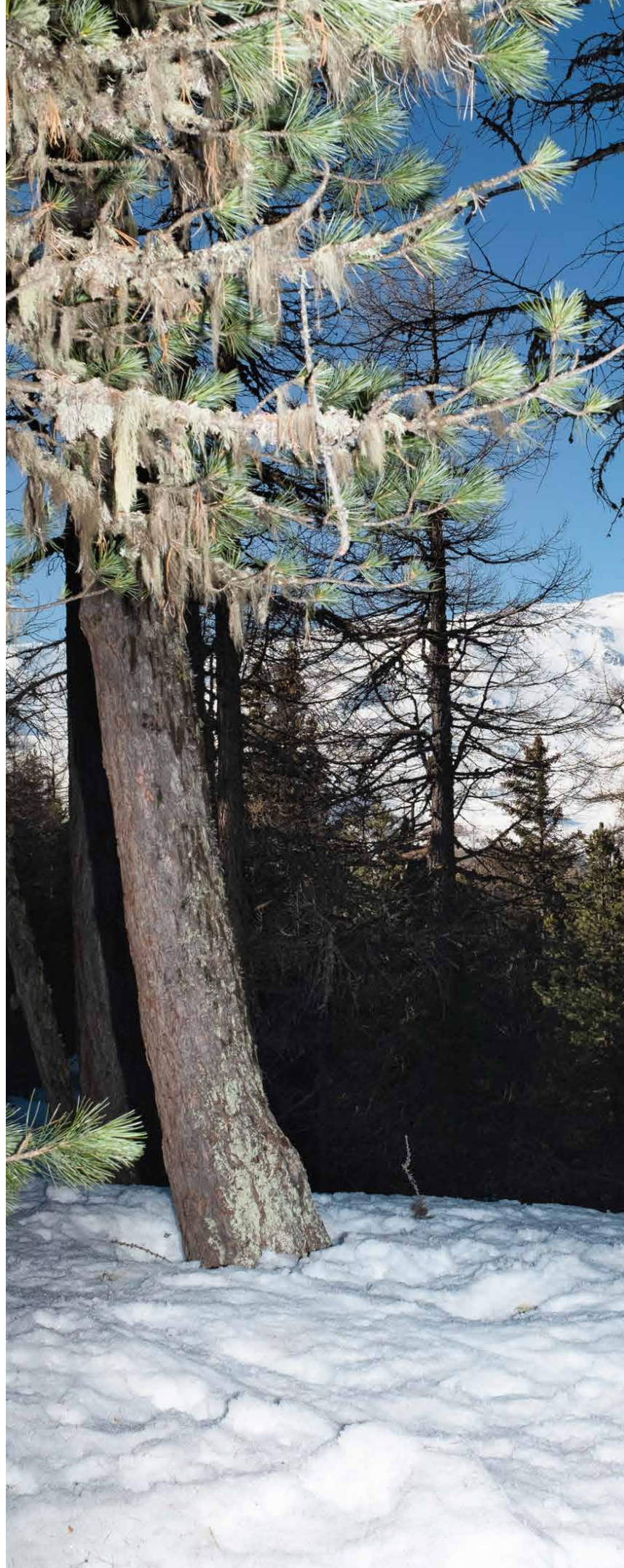
e-mail: kundendienst@bradford.ch • Tél. 041 768 58 58

65 000 kilomètres de pur plaisir

La Poste n'est pas la seule à fêter un anniversaire. Il en va de même pour Suisse Rando: il y a 90 ans, Johann Jakob Ess posait les bases d'un engouement ininterrompu pour la randonnée dans notre pays.

Depuis 2017, la Poste et Suisse Rando s'engagent ensemble pour l'entretien du réseau de sentiers. Pour marquer le coup, nous avons rassemblé dix faits concernant la randonnée.

Texte: Carmen Fusco Photos: Tom Huber





1 L'activité de loisirs numéro 1

58% de la population permanente en Suisse de 15 ans et plus, soit quatre millions de personnes, randonne régulièrement. Chaque année, les randonneuses et randonneurs parcourent l'équivalent de 20 000 fois le tour du globe. Cela ne surprend guère, sachant que notre réseau de sentiers, unique au monde, offre plus de 65 000 kilomètres à parcourir, tant non loin des villes qu'en haute montagne.

2 Le jaune est fixé tôt

En 1933, Johann Jakob Ess, alors enseignant, et le secrétaire de la fondation Pro Juventute, qui était également secrétaire de l'association des auberges de jeunesse suisses, créent le groupement zurichois pour les sentiers de randonnée, qui, un an plus tard, fut suivi par son équivalent à l'échelle nationale. Le but? Promouvoir la randonnée et baliser les sentiers de randonnée de manière uniforme. Le jour même de la création du groupement, les fondateurs définissent un type de panneau pour toute la Suisse: une police de couleur noire sur fond jaune.

3 En fait, il voulait du vert

Le fils de Johann Jakob Ess, Hans, décédé en 2021 à 98 ans, a raconté dans une interview accordée au magazine RANDONNER.CH que son père aurait préféré des panneaux verts. Un peintre avait réalisé des échantillons de panneaux indicateurs de différentes couleurs et on s'était vite rendu compte que si l'on posait un panneau indicateur vert dans un arbre, on ne le verrait pas. Son père ne voulait pas d'orange ou de rouge, car il était légèrement daltonien et les couleurs vives l'agressaient visuellement. C'est ainsi qu'ils ont opté pour le jaune. Pour éviter toute confusion avec la Poste, ils ont alors choisi un jaune légèrement différent, un peu plus «sale», comme l'aurait décrit Ess père.

4 Tous les panneaux doivent disparaître

Dans les années 1930, de plus en plus d'associations de randonnée voient le jour dans les cantons. Elles planifient des itinéraires et gèrent le balisage. Mais la Seconde Guerre mondiale marque un coup d'arrêt brutal. Aider ceux qui envahissent le pays à s'orienter n'est pas souhaitable. L'armée suisse fait retirer tous les panneaux de randonnée. «Ils disparaissaient dans les caves, les locaux de pompiers et je ne sais où», raconte le deuxième fils de Jakob, Peter, dans l'interview susmentionnée. Tous ne sont pas retrouvés et remis en place après la guerre – beaucoup disparaissent pour de bon.

5 Entretien bénévole

La Suisse compte aujourd'hui quelque 50 000 panneaux indicateurs. On y trouve des informations sur la direction, les destinations, les temps de marche et les catégories de chemins. Ces panneaux jaunes sont pour la plupart montés, contrôlés et entretenus par des bénévoles des associations cantonales de tourisme pédestre.

6 250 000 balises intermédiaires

Il existe approximativement 250 000 balises intermédiaires le long des sentiers. Ils indiquent le niveau de difficulté: les losanges jaunes marquent des sentiers de randonnée, qui empruntent des chemins souvent larges, mais parfois aussi étroits et accidentés. Les randonnées de montagne, en revanche, sont en blanc-rouge-blanc, desservant en partie des terrains difficiles d'accès et souvent raides, étroits et partiellement exposés. Le blanc-bleu-blanc est réservé aux randonnées alpines. Elles peuvent passer par des champs enneigés, des glaciers ou des moraines ainsi que par des parois avec de courts passages d'escalade, en partie sans véritable chemin.

7 Plus de 2000 bénévoles

Plus de 2000 bénévoles s'engagent régulièrement pour maintenir des sentiers de randonnée pédestre attrayants, sécurisés et balisés uniformément. Ils entretiennent la signalisation sur tous les tronçons et participent activement aux contrôles et entretiens simples, comme le débroussaillage. En collaboration avec Suisse Rando, la Poste organise également chaque année plusieurs interventions bénévoles. À cette occasion, des membres du personnel s'engagent pour une journée et effectuent des travaux d'entretien des sentiers sur des terrains non dangereux.



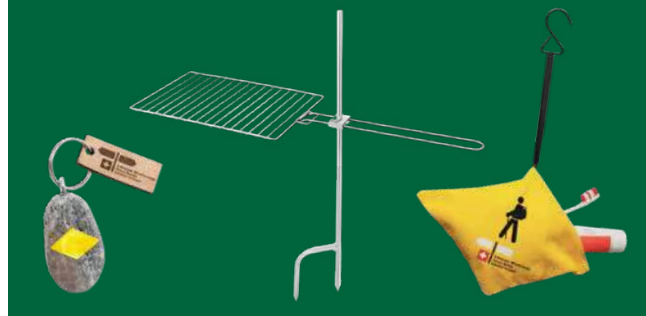
En panne d'idée pour votre prochaine randonnée?

Découvrez le site poste.ch/randonner. Les randonnées sont spécialement pensées pour les familles. Vivez de belles aventures ensemble – en toutes saisons! Le plus: un grand nombre de nos randonnées sont accessibles en car postal, mode de transport pratique respectant l'environnement.

Trois kits de randonnées à gagner

Nous mettons en jeu trois kits de randonnées d'une valeur de 300, 200 et 100 francs. Selon le montant, les sets peuvent comprendre un grill Brändi, des chaussettes, des bouteilles thermos, des bons Postshop, et plus encore.

Envoyez avant le 15 janvier 2024 un e-mail à randonner@poste.ch avec l'objet «PRIO» ou une lettre à: **La Poste Suisse SA, Randonner K21, Wankdorfallee 4, 3030 Berne**. Bonne chance!



8 Une formule complexe

Combien de temps prend une randonnée? Dans les années 1980, Stephan Weber, fils d'un collaborateur de l'Office fédéral de topographie et membre de la commission technique de Suisse Rando, a développé une formule mathématique complexe. Spoiler: elle est pleine de parenthèses, crochets, accolades, astérisques, accents circonflexes et de signes plus. Depuis 2006, cette formule est utilisée dans toute la Suisse pour le calcul harmonisé des temps de marche. Elle tient compte de facteurs tels que distance et dénivelé. Par contre, la nature du sentier, les spécificités individuelles comme la condition physique et les pauses ne sont pas prises en considération. Aujourd'hui, c'est un logiciel qui est chargé de ce calcul, mais la formule de Weber en constitue toujours la base.

9 Une tradition vivante parmi 228 autres

L'Office fédéral de la culture (OFC) tient depuis 2012 la liste des «traditions vivantes». Celles-ci constituent le patrimoine culturel immatériel de la Suisse. Il s'agit de traditions et de pratiques transmises de génération en génération et qui confèrent un sentiment d'identité et de continuité. En août 2023, l'OFC a actualisé cette liste pour la deuxième fois en y ajoutant 29 entrées. Parmi les nouveautés: la randonnée. Au total, la liste compte désormais 228 éléments. Elle est disponible sur le site web de l'OFC.

10 Tenue d'hiver rose

Plus de 80% des quelque quatre millions de randonneuses et de randonneurs suisses ne craignent pas le froid et empruntent le réseau de sentiers national en hiver aussi. Saviez-vous que les sentiers de randonnée hivernale et raquettes sont balisés en rose? La signalisation est installée chaque année spécialement pour la saison. Le niveau de difficulté des sentiers raquettes est divisé en bleu, rouge et noir.



Même pour



le TCS vous aide.

Avec la protection voyages TCS, vous bénéficiez d'une aide complète pendant toute l'année et pouvez voyager en toute sérénité.

tcs.ch/eti

0844 888 111

“Petit Papa Noël...”

Timbres festifs, lettre pour le Pôle Nord et campagne «2 × Noël» – vous trouverez ici tout ce qu’il faut savoir sur la fête des familles.

Texte: Leona Sager

2 × Noël

Depuis plus de 25 ans, la Poste organise la campagne «2 × Noël» avec la Croix-Rouge suisse, la SRG SSR et la Coop.

Du 27 décembre 2023 au 11 janvier 2024, vous pourrez déposer gratuitement vos colis «2 x Noël» dans les filiales de la Poste et dans les filiales en partenariat, ou les faire prendre en charge sans frais à domicile avec pick@home (rendez-vous à fixer sur poste.ch/2xnoel).

Offrez des denrées non périssables et des articles d’hygiène: ils seront distribués à des personnes dans le besoin en Suisse. Et sur 2xnoel.ch, vous pourrez aussi donner de l’argent pour des colis en ligne destinés aux personnes les plus démunies en Europe de l’Est et en Asie centrale.

poste.ch/2xnoel





Timbres magiques

Pour que votre courrier de Noël soit particulièrement joli, nous vous proposons comme tous les ans nos timbres de fin d'année. L'émission 2023 vous séduira avec ses cristaux scintillants, ses toits enneigés, ses petits nuages souriants et ses animaux craquants. En vente sur postshop.ch/noel ou en filiale.

Photo: iStock



Envois de dernière minute

Il ne reste plus qu'à emballer les chaussettes tricotées main pour la grand-tante et à mettre un point final à la lettre destinée à l'amie de toujours avant de porter le tout à la Poste. Mais en est-il encore temps? Référez-vous au tableau ci-contre pour le savoir.

Cher Père Noël, ...

Cette année encore, les enfants peuvent écrire une lettre au Père Noël. Mais leurs missives pleines d'espoir arrivent-elles vraiment à destination?

Bien sûr: il suffit de préciser «Au Père Noël» sur l'enveloppe, d'affranchir celle-ci et de la déposer dans la boîte aux lettres jaune la plus proche. La lettre commence alors son voyage vers Cadenazzo (TI).

Là-bas, des lutins et des elfes assidus veillent à ce qu'aucun courrier ne reste lettre morte et à ce que chaque réponse soit accompagnée d'une petite surprise. Alors, chers enfants, n'oubliez pas d'indiquer votre adresse!

Délais de dépôt Suisse

Pour que vos envois parviennent à temps sous le sapin

Produit	Lettres	Colis
Swiss-Express «Lune» ^[1]	-	22.12
Courrier A PostPac Priority	22.12	21.12 ^[2]
Courrier B PostPac Economy	19.12	20.12

^[1] Dépôt jusqu'à l'heure limite de dépôt le soir; distribution le samedi 23.12.2023

^[2] Dépôt jusqu'à l'heure limite de dépôt ordinaire pour PostPac Priority



Vous avez un envoi pour l'étranger? Consultez en ligne les délais de dépôt pour l'international. Pour un accès direct, scannez le code QR.



Au guichet et au moulin

La polyvalence, il y a 65 ans: un numéro du journal des PTT datant de 1958 présentait des «métiers féminins» exercés à la Poste. Parmi eux celui de buraliste postale. La photo montre l'une des 674 femmes exerçant cette profession à l'époque. Elle sert un client au guichet, tandis que ses enfants jouent en arrière-plan. Le texte précise: «À la campagne et dans les régions de montagne, les offices de poste sont souvent tenus par des femmes. Il n'est pas rare qu'elles fournissent ce service important en plus de leur activité de femme au foyer et de mère». Dans d'autres domaines de la Poste, il était quasiment impossible pour une femme d'exercer une fonction dirigeante ou même de conserver son emploi une fois mariée. Depuis, la Poste s'est engagée à promouvoir la carrière des femmes comme des hommes, à faciliter la conciliation entre vie familiale et vie professionnelle, y compris pour les hommes, et à faire ainsi évoluer des modèles de rôles trop longtemps figés.

„175 ans de la Constitution fédérale suisse“!

L'émission commémorative suisse pour le grand jubilé!

La constitution de 1848: un jalon de l'histoire suisse! En 2023, la Suisse moderne fête ses 175 ans. Le 12 septembre 1848, l'ancienne confédération suisse devient un état fédéral et la première démocratie d'Europe. Cette année-là fut votée la constitution qui façonna le fondement de la Suisse moderne. La Suisse est ainsi passée d'une confédération d'états à un état fédéral et est devenue la première démocratie stable d'Europe.



✓ Emission commémorative suisse avec affinage émail en couleurs „175 ans de la Constitution fédérale“!

✓ Tirage spécial limité: 2.023 exemplaires seulement!

✓ **Votre prix spécial-anniversaire:** vous ne payez que Fr. 5.- au lieu de Fr. 24.90! Vous économisez presque 20 francs!

seulement Fr. 5.-

Le tout nouveau pays membre de l'euro: Introduction de l'euro en Croatie 2023!



- ✓ **Sensationnel:** Le premier set d'euros de Croatie (8 pièces de 1 cent à 2 Euros) de 2023!
- ✓ **Moyen de paiement officiel** dans tous les pays de la zone euro!
- ✓ **Meilleure qualité collection** en provenance de la banque!



Fr. 6.95

+ cassette de présentation
Fr. 2.95 = Fr. 9.90

* 1917 – † 1963 La toute nouvelle pièce d'un demi dollar des USA de 2023 pour le 60ème anniversaire de la mort de John F. Kennedy!

Pièce neuve des USA!



seulement Fr. 6.95

Le premier chemin de fer sur une pièce en or fin 999/1000!

Or fin 999/1000!



Fr. 59.90
au lieu de Fr. 159.-

- ✓ **Motif:** la pièce en or représente le premier chemin de fer de Suisse „Ligne Spanisch-Brötli“!
- ✓ **Or pur:** or fin 999/1000 (1/100ème d'once en or: 0,311 g)!
- ✓ **Tirage mondial limité** à 1.750 pièces en or seulement dans la meilleure qualité de frappe: Flan brun!

0%
sans TVA!

Mon bon de commande

Oui, livrez-moi s.v.p. les émissions de lancement suivantes et à rythme mensuel une autre émission de cette collection, à l'examen, sans obligation d'achat! Je dispose à chaque envoi d'un droit de restitution de 15 jours!
(Livraison avec en sus une partie des frais d'envoi de Fr. 5.95 - port, emballage, assurance)

1. ___ x l'émission commémorative suisse du jubilé avec affinage émail en couleurs „175 ans de la Constitution fédérale“ pour seulement Fr. 5.- au lieu de Fr. 24.90!
2. ___ x le set d'euros „Croatie“ pour seulement Fr. 6.95 + cassette de présentation Fr. 2.95 = Fr. 9.90!
3. ___ x la toute nouvelle pièce d'un demi dollar des USA 2023 „60ème anniversaire de la mort de John F. Kennedy“ pour seulement Fr. 6.95!
4. ___ x la pièce en or „Ligne Spanisch-Brötli“ pour seulement Fr. 59.90 au lieu de Fr. 159.-!

A commander également via:
<http://croatie.srh-coins.ch>

Nom/Prénom m f

Rue/No _____

CP/Ville _____

Téléphone _____

E-mail: _____
(Veuillez s.v.p. cocher comme ceci)

Oui, je souhaite recevoir des informations sur les offres de Sir Rowland Hill par e-mail. Je peux révoquer mon consentement à tout moment! (jx1)

Signature _____ sgh/bbx7

Notre déclaration de protection des données ainsi que nos conditions générales de vente rentrent en vigueur. Vous les trouverez sur notre site www.srh-lid.ch!

Veillez inscrire votre adresse et retourner à:

Sir Rowland Hill AG
Schützenmattstrasse 46 · 8180 Bülach ZH
Fax: 044 865 70 85

CO₂

Les arbres captent le CO₂ dans l'atmosphère et le transforment en oxygène (O₂) et en carbone (C)

Gaz

Chaleur dégagée

Installation de pyrolyse (selon la méthode, de 400 à 900 degrés)

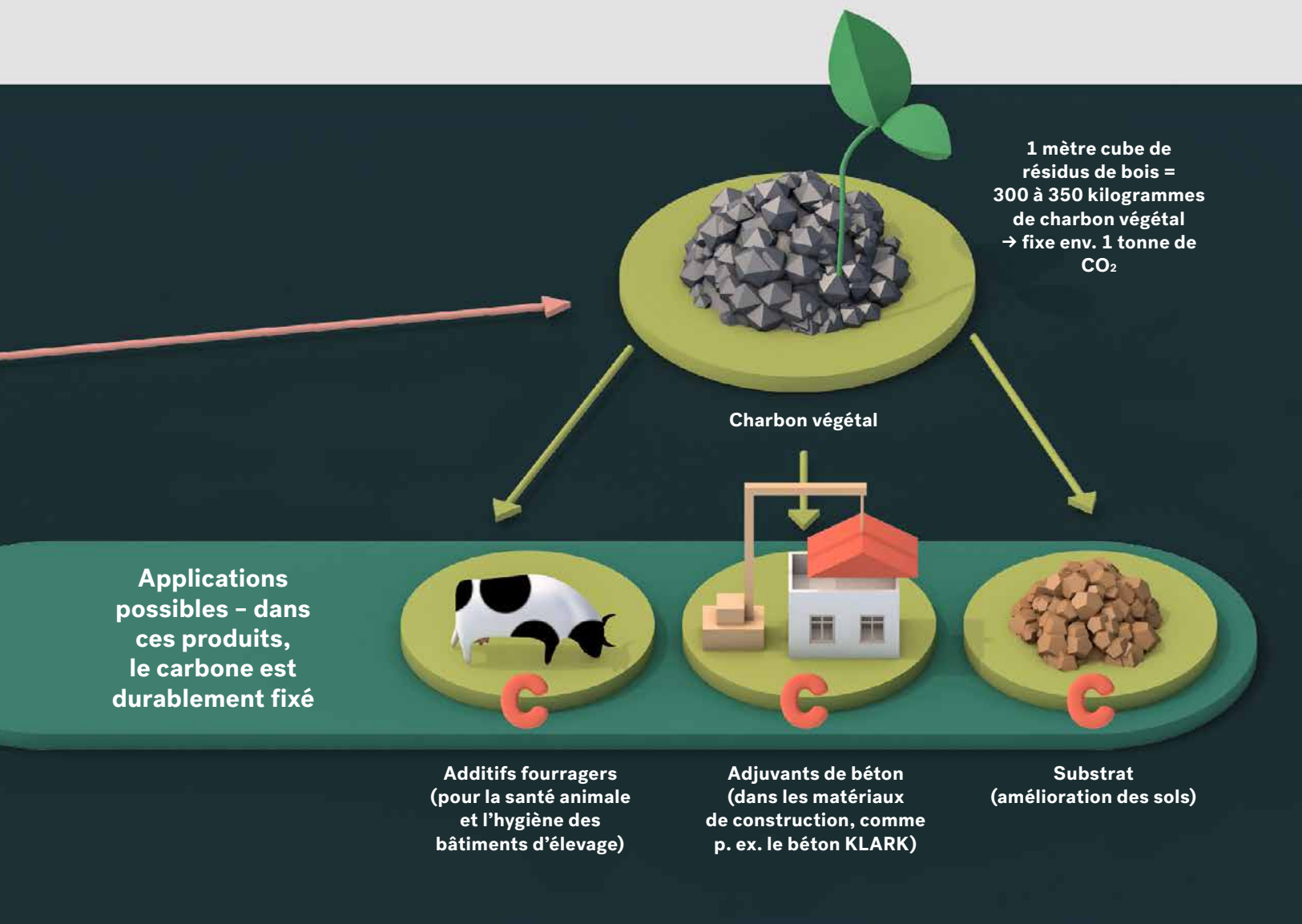
Bois de construction

Résidus de bois après sciage, résidus de bois en forêt (contenant env. 50% de carbone)

Attendre n'est pas une option

Si la Poste ne veut plus contribuer au réchauffement climatique en 2040, elle doit agir dès aujourd'hui avec détermination. Elle doit non seulement réduire massivement ses émissions de CO₂, mais aussi chercher des moyens pour extraire le CO₂ de l'air. En matière d'exploitation du bois et d'utilisation de charbon végétal, la Poste explore de nouvelles voies.

Texte: Thomas Häusermann Illustration: Doreen Borsutzki



Pour freiner le réchauffement climatique, les efforts doivent être conjugués. Les grands groupes comme la Poste ont un rôle clé à jouer: ils émettent de grandes quantités de CO₂ et disposent ainsi d'un levier d'action important pour induire des changements efficaces. La Poste veut donner l'exemple en matière de protection du climat et montrer une voie possible. Cette position claire n'est pas le fruit du hasard: en tant que propriétaire exclusive, la Confédération contraint la Poste à jouer un rôle de pionnier dans différents domaines, dont la protection du climat. L'entreprise s'est donc fixé l'objectif ambitieux «Zéro émission nette» à atteindre d'ici 2040. Autrement dit, elle doit rejeter le moins de CO₂ possible et extraire de l'air le produit des émissions qu'elle ne peut pas éviter.

En premier lieu, la Poste vise à réduire à néant ses émissions de CO₂. Pour ce faire, elle convertit, par exemple, l'ensemble de son parc de véhicules à des

systèmes de propulsion qui ne produisent pas de gaz d'échappement nocifs. En outre, elle s'approvisionne en électricité produite en Suisse et intégralement à partir de sources renouvelables. Sans oublier que la Poste chauffera dorénavant tous ses bâtiments sans utiliser de mazout ou de gaz. Malgré toutes ces mesures, elle ne pourra pas éviter de continuer à rejeter du CO₂ dans l'air en 2040. Cela représentera environ 10% de la quantité actuelle. Elle entend neutraliser cette quantité restante, c'est-à-dire l'extraire activement de l'atmosphère.

Mais comment? Sa société affiliée, Poste CDR SA, créée l'année dernière, s'occupe de la mise en place d'un train de mesures permettant d'atteindre cet objectif. L'abréviation CDR signifie Carbon Dioxide Removal (en français: élimination du dioxyde de carbone atmosphérique). Poste CDR SA a soigneusement étudié toutes les possibilités actuelles pour extraire durablement le CO₂ de l'atmosphère. Conclusion: il n'existe actuelle-

Il reste toutefois un long chemin à parcourir avant d'atteindre l'objectif "Zéro émission nette".

ment que peu de méthodes pouvant être utilisées dès aujourd'hui et à un prix raisonnable. Actuellement, deux méthodes naturelles retiennent l'attention de la Poste: l'exploitation durable du bois et des forêts ainsi que l'utilisation de charbon végétal.

Les arbres comme réservoirs de CO₂

Lors de la photosynthèse, les arbres extraient du CO₂ de l'atmosphère et le stockent dans le tronc et les branches. La manière dont une forêt est gérée détermine la croissance de ses arbres et la quantité de CO₂ qu'elle peut régulièrement capter. Si le bois récolté est utilisé pour des produits durables tels que des maisons ou des meubles, le CO₂ qu'il contient reste stocké pendant de nombreuses décennies voire des siècles. La Poste veut utiliser cet effet pour extraire de l'air un maximum de CO₂, qui sera ensuite fixé le plus longtemps possible. Pour ce faire, elle a acheté sa propre forêt en vue de l'exploiter selon les méthodes les plus modernes. La forêt de la Poste comportera une large part d'arbres à croissance rapide, qui produiront du bois destiné à être utilisé dans la construction. Pour pouvoir appliquer ces méthodes de manière rentable, de grandes surfaces de forêt d'un seul tenant sont nécessaires. Récemment, la Poste a pu acquérir une surface forestière d'environ 2400 hectares en Allemagne. Dans cette forêt, la Poste va maintenant mettre en place la méthode d'exploitation décrite afin d'extraire de l'air le plus de CO₂ possible, qui sera transformé en bois de construction et ainsi fixé longtemps. À court terme, le changement de propriétaire au profit de la Poste n'a donc pas d'influence sur la quantité de CO₂ stockée par la forêt via la photosynthèse. Les effets se feront en revanche sentir à moyen et à long terme.

L'impact d'une forêt en tant que réservoir de CO₂ peut en outre être renforcé par l'utilisation des résidus de bois, c'est-à-dire tout ce qui ne peut pas être transformé en bois de construction, comme charbon végétal (voir graphique).

Emmurer le CO₂

La société Inkoh AG est spécialisée dans ce domaine. L'entreprise basée à Maienfeld (GR), dans laquelle la Poste investit à long horizon, produit du charbon végétal à partir de résidus de bois grâce à un procédé très efficace de pyrolyse, fixant ainsi des centaines de tonnes de CO₂ dans un substrat qui peut être réutilisé de multiples façons: comme additif fourrager, adjuvant pour les sols secs ou régulateur d'humidité pour les sols humides. Son utilisation comme composant dans un béton neutre en carbone est particulièrement prometteuse. Le béton traditionnel présente en effet un très mauvais bilan de CO₂: la fabrication d'un mètre cube de béton libère environ 200 kilos de CO₂, soit autant que les émissions d'une voiture de type moyen en Suisse en dix ans.

En collaboration avec l'entreprise Logbau AG, également sise à Maienfeld, Inkoh AG a développé un béton respectueux du climat appelé KLARK. Contrairement au béton classique, KLARK capture environ 200 kilos de CO₂ par mètre cube grâce à l'ajout de charbon végétal. Le béton respectueux du climat est légèrement plus foncé, mais présente, pour le reste, exactement les mêmes caractéristiques que son équivalent traditionnel. À la fin de son usage, il peut être entièrement déstructuré et recyclé. Le CO₂ qu'il contient n'est alors pas libéré.

Se rapprocher pas à pas de l'objectif

Les premiers pas ont été faits. Il reste toutefois un long chemin à parcourir avant d'atteindre l'objectif «Zéro émission nette». Ni le charbon végétal ni la forêt de Thuringe ne permettront à la Poste d'extraire suffisamment de CO₂ de l'atmosphère pour être carbone-neutre. Actuellement, elle recherche donc d'autres possibilités. Un organe composé de spécialistes externes conseille d'ailleurs Poste CDR SA sur ces questions. Ce comité consultatif dispose d'une grande expertise dans le domaine de la neutralisation du CO₂ et soutient l'entreprise dans sa recherche de solutions permettant d'éliminer le CO₂ inévitable de l'atmosphère. Une seule chose est sûre: attendre n'est pas une option. Car un avenir neutre en carbone impose d'actionner des leviers dès aujourd'hui.



Même pour



le TCS vous aide.

Avec la protection voyages TCS, vous bénéficiez d'une aide complète pendant toute l'année et pouvez voyager en toute sérénité.

tcs.ch/eti

0844 888 111

Marc Joss a redonné vie à la marque culte Switcher. Les toutes dernières collections s'emplit déjà à l'entrepôt de Frick, en Argovie.



Switcher reloaded

2016 a signé la fin de Switcher. La marque traditionnelle suisse pionnière dans les vêtements équitables fut contrainte de cesser ses activités. Mais Marc Joss, le dernier responsable marketing, ne voulait pas en rester là.

«Pour moi, c'était évident: elle devait continuer d'exister», raconte-t-il. «Par ailleurs, je sentais que beaucoup de fans la regretteraient.» Avec la PME textile bernoise werk5, il a relancé la marque dès l'année suivante,

en se concentrant d'abord sur la vente directe à d'autres entreprises. Aujourd'hui, les célèbres t-shirts et sweats à la baleine sont de nouveau disponibles pour les particuliers. De retour sur le marché en tant que label indépendant, Switcher accorde toujours une grande importance à la durabilité sur toute la chaîne d'approvisionnement. Pour l'expédition, la marque utilise non seulement la flotte de livraison électrique de la Poste, mais aussi ses emballages réutilisables en matériaux recyclés, tels que bouteilles PET ou plastique.

Dans Cosmos Poste, nous plongeons dans l'univers aux mille facettes de notre clientèle. Nous avons hâte de découvrir votre histoire!

redaction@poste.ch

À vos marques, prêts... panier!

Gagnez l'un des cinq bons d'achat de 100 francs mis en jeu, à faire valoir sur postshop.ch, la boutique en ligne de la Poste. Bonne chance!

Comment participer?

Par e-mail ou par courrier:

E-mail: envoyez un e-mail avec le mot mystère ainsi que vos nom et adresse à concours@poste.ch en indiquant «Mots croisés» en objet.

Courrier: envoyez le mot mystère avec vos nom et adresse à:
La Poste Suisse SA, mention
«Mots croisés», 3024 Berne.

Mot mystère

1	2	3	4	5	6	7	8	9	10	11	12
---	---	---	---	---	---	---	---	---	----	----	----

Conditions du concours

Les gagnantes et les gagnants du concours seront informés par écrit et leurs noms publiés sur poste.ch/magazine. Les prix ne seront pas versés en espèces. Les participations multiples seront exclues du concours. Aucune correspondance ne sera échangée au sujet du concours. Les chances de gagner sont les mêmes par e-mail ou par courrier. Tout recours juridique est exclu.
Date limite de participation: 31 janvier 2024.

Pour l'achat d'une vignette autoroutière*,
recevez un support smartphone auto à prix spécial.**

Support
smartphone auto
pour **CHF 9.95**
au lieu de
CHF 34.90



postshop.ch



* Précommande possible dès à présent sur postshop.ch (livraison à partir du 1^{er} décembre 2023) ou disponible dans votre filiale à partir du 1^{er} décembre 2023.

** Dans la limite des stocks disponibles.

Affichage par cristaux liquides	Limite entre l'Europe et l'Asie	Rubidium	Harnachée comme un âne	Orateur romain	Dépouvue de motif	Elle peut être pâtissière	Boisson de cinq heures	En Suisse, fruit des conifères	Relatif aux doigts	Bois précieux	Paresseux d'Amazonie	Vieille voiture (fam.)	
Cépage noir du Valais				1		Ex-footballeur (Stéphane)					8		
Style de reggae			Conifère d'ornement		Jus de pommes fermenté	10		Violons graves		Épouse d'Ouranos			
Amérindien	Grand cru du Bordelais		Repas de nourrisson				Édifices de culte	Le quatrième mois				Patron de Fribourg (Saint)	
		9			Disparue sous les flots		Il veut égal ou surpasser			Peuple turc		Genre théâtral japonais	
			Préparai le tir		Jour où l'on ne travaille pas			Planète du système solaire		Se cache (se)		4	
Comme mou		Journaliste suisse (Benoît)				2	Fleuve à Saint-Petersbourg		Au bas de la colonne			On le prépare à la cuisine	Que j'exprime (que je...)
Alla au hasard			7	Circuit imprimé	Non reconnues				6	Napperon sous l'assiette	Rue de la Chaux-de-Fonds (fam.)		
Chanson sentimentale		Maître de cérémonie		Rabattus sur eux-mêmes				3	Ville engloutie de Bretagne	Ressorti			
					Ex-ville genevoise						11	Coulées de lave	
Chaîne d'infos française			Femme sotte (fam.)										

raetsel.ch



26 frappes sublimes à l'or fin en l'honneur de nos 26 cantons suisses!



Dorées à l'OR fin!

10 mensualités sans frais de CHF 19.95! (au lieu de CHF 699.50) LES FRAIS DE PORT VOUS SONT OFFERTS!

Ø env. 33 mm chacune

- Somptueusement dorées, avec une superbe application de couleurs
- En qualité de frappe supérieure « Fleur de Coin »
- Strictement limité: seulement 999 éditions complètes à travers le monde

AUCUNE AUTRE OBLIGATION!

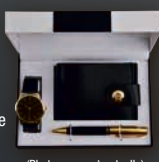
Coffret numismatique luxueux en bois véritable GRATUIT pour votre collection!



GRATUIT POUR VOUS!

Un coffret élégant pour homme

- Une montre élégante
- Un stylo en or brillant dans un design noble
- Un portefeuille intemporel avec un bouton-pression pratique



(Photo non contractuelle)

BON DE COMMANDE

Oui! Je commande **SANS FRAIS DE PORT** le coffret complet de 26 frappes « Cantons suisses » (Ref. 832-913-0) – je coche mon choix:

- en 10 mensualités sans frais de CHF 19.95 ou
- au prix comptant unique de CHF 199.50 (prix de vente normal: CHF 699.50)

Vous recevez le coffret complet avec un droit de rétractation de 60 jours. Si le mode de paiement n'est pas indiqué, nous partons du principe que vous choisissez le paiement au comptant. **Offre garantie sans engagement supplémentaire.**

Vous pouvez à tout moment révoquer l'utilisation de vos données à des fins publicitaires. Un simple message suffit. Helvetisches Münzkontor, Service Client, 8280 Kreuzlingen.

Nom / Prénom _____

Rue / N° _____

Code postal / Ville | | | | _____

Les conditions générales de vente du Helvetisches Münzkontor sont en vigueur. Je peux les consulter sur votre site www.muenzkontor.ch ou vous en faire la demande par écrit. Mon partenaire de contrat: HMK V AG, Leubernstrasse 6, CH-8280 Kreuzlingen

Date _____ Signature _____

Votre commande par téléphone – simple et rapide!
0840 / 2040-80
Appelez-nous maintenant!

Complétez le coupon et retournez-le à:
Helvetisches Münzkontor · Leubernstrasse 6 · 8280 Kreuzlingen



Une lettre de Meyer!

L'écrivain **Thomas Meyer** adresse des missives impertinentes à des personnalités – et reçoit des réponses tout aussi culottées!



Monsieur Patrick Karpiczenko
quelque part à
8003 Zurich

La Poste Suisse SA
Thomas Meyer
Wankdorffallee 4
3030 Berne

Zurich, le 21 octobre 2023

Cher Monsieur,

Mon fils a toujours ri de mes blagues et de mes farces. Mais maintenant, du haut de ses 11 ans, il me trouve embarrassant. Même les excuses type «blague à papa» ou «humour de boomer» ne passent plus. Souvent, il ne réagit plus que par un regard en coin rempli de pitié.

En désespoir de cause, je me tourne vers vous, éminent spécialiste de l'humour, pour vous poser mes questions:

1. Que puis-je faire pour que mon fils me trouve à nouveau drôle? Quel type d'humour recommanderiez-vous au père d'un enfant de 11 ans? Je ne sais plus quoi dire ni faire.
2. Peut-être n'ai-je en fait jamais été drôle? Mon fils était-il tout simplement trop petit pour percevoir mon manque d'humour?
3. Quand une personne rit de ses propres blagues, cela suffit-il à attester de la qualité de celles-ci, ou absolument pas?
4. Vous êtes vous-même père d'une petite fille de trois ans. Quelles mesures prenez-vous pour ne pas subir un jour le même sort que moi?

Je me réjouis de recevoir une réponse rapide et utile.
Merci!

Thomas Meyer

Thomas Meyer, 49 ans, est écrivain et auteur de chroniques. Son premier roman «Le formidable envol de Motti Wolkenbruch» s'est vendu à plus de 200 000 exemplaires à ce jour, et son essai «Trennt Euch!» a occupé la tête de la liste des meilleures ventes suisses pendant plusieurs mois. Depuis cette année, il écrit des lettres à des personnalités suisses dans le magazine «prio». Thomas Meyer a un fils et vit à Zurich.

Patrick Karpiczenko, alias Karpi, est humoriste, auteur, réalisateur et producteur de cinéma suisse. Il a été l'auteur principal et le second rôle du Late Night Show de la SRF «Deville». Karpi est à l'origine de plusieurs vidéos devenues virales, dont «America First, Switzerland Second», le plus grand succès suisse de 2017 sur YouTube, et plus récemment d'un film de Heidi généré par l'intelligence artificielle, qui a fait les gros titres dans le monde entier. Âgé de 37 ans, il a une fille et vit à Zurich.



La Poste Suisse SA
Thomas Meyer
Wankdorfallee 4
3030 Berne

Patrick Karpiczenko
8003 Zurich

Zurich, le 29 octobre 2023

Cher Monsieur,

Je compatis. Ma propre estime de moi-même dépend également de ma capacité à faire rire ma fille. Aujourd'hui, celle-ci n'a que trois ans, mais l'idée que mes blagues ne suscitent bientôt plus que des haussements d'épaules me remplit de peur et d'angoisse.

Je me sens pourtant habilité à vous aider. En effet, j'ai moi aussi grandi avec un père drôle. Je sais exactement ce que vit votre fils. C'est à la fois un cadeau et une épreuve. Voici mes réponses:

1. Pour le bon développement de votre fils, il est maintenant important de trouver de nouvelles formes d'humour. Aidez-le dans cette démarche. Il vous remerciera, même si ce n'est pas en riant.
2. Ne doutez jamais de votre sens de l'humour. Vous êtes drôle. Je le sais et votre fils le sait aussi – il a simplement décidé de ne plus vous gratifier de son rire. Il rit désormais «intérieurement».
3. Pratiquer l'onanisme, c'est faire l'amour avec une personne qu'on aime vraiment. De même, rire de ses propres blagues relève aussi de l'acte d'auto-soin. La vie est assez triste, allez chercher votre bonheur où vous pouvez.
4. Pour ma part, j'ai enregistré le rire de ma fille sur mon portable, et je le garde pour les moments difficiles, à l'instar de l'écureuil qui enterre ses noisettes pour l'hiver. Si un jour le rire de ma fille se tarit, j'aurai recours à ces enregistrements. Je vous conseille d'en faire de même, tant qu'il est encore temps.

Et si rien de cela ne fonctionne, je vous recommande de faire un autre enfant. Il ne se lassera pas de suite de vos blagues dépassées! Et en avant pour une nouvelle décennie de plaisanteries!

Je croise les doigts pour vous.
Patrick Karpiczenko



La réponse de l'humoriste Patrick Karpiczenko, dit «Karpi».



Le vieux papier, un instrument de contrôle?

Étant abonné depuis un certain temps à quatre quotidiens et à trois revues hebdomadaires, je suis forcément amené à ficeler une énorme quantité de vieux papier pour la collecte.

Chaque semaine, je reçois dans ma boîte aux lettres un peu plus de cinq kilos de papier, dont une bonne part est déposée jour après jour par la personne assurant la distribution matinale dans le quartier, tandis que la presse hebdomadaire est apportée par le facteur. Au fil des ans, ce sont des tonnes d'imprimés que ce dernier doit décharger dans ma boîte aux lettres, et je me demande parfois s'il n'en est pas arrivé à me maudire en secret. Toute cette lecture qui m'est destinée ne risque-t-elle pas de détruire peu à peu la colonne vertébrale de cet honnête et valeureux travailleur? En contrepartie, je n'y suis pour rien s'il se passe tant de choses dans le monde! Et il faut bien que je me tienne informé... Métaphoriquement, on peut dire que le facteur et son acolyte de la distribution matinale portent tout le poids de l'actualité mondiale qu'ils propagent. Ou encore, comme l'a si justement déclaré Jerry Seinfeld: «C'est un hasard incroyable que la foule de nouvelles qui émergent quotidiennement arrive toujours à tenir dans le journal».

Selon moi, non seulement les journaux nous fournissent quantités d'informations sur ce qui se passe dans le monde mais, de surcroît, ils en disent long sur les gens qui les lisent. Ainsi, quand vient l'heure de la collecte du vieux papier, on apprend vraiment à connaître ses voisins.

J'ai grandi dans un tout petit village où la collecte groupée du vieux papier a toujours tenu lieu de miroir

des rapports de force sociaux et d'instrument de contrôle de la société. Montre-moi ton vieux papier et je te dirai qui tu es!

La légende veut que, dans le village, tous les kiosques avaient systématiquement épuisé leurs stocks d'exemplaires de la NZZ la veille de la collecte, car les gens avaient tous acheté le leur pour le placer bien en vue tout en haut de la pile et cacher ainsi leurs vraies lectures favorites (revues sur le monde animal, magazines «pour adultes» ou périodiques publiés par une Église).

À l'époque, dans mon village, la collecte du vieux papier était assurée par les écoles ou les associations locales. En vérité, quand j'y pense, la Poste pourrait très bien s'en charger. Quoique..., les factrices et les facteurs ont déjà fort à faire en livrant et en récupérant plein de choses, des capsules de café aux bouteilles en PET, sans oublier les colis. C'est peut-être là que réside la solution de la distribution des journaux et de la collecte du vieux papier: les journaux ne seraient plus distribués séparément à l'aube, mais utilisés comme rembourrage dans les colis des commerçants en ligne. Une fois lus, on les recyclerait dans d'autres colis, destinés à nos proches cette fois, pour protéger nos cadeaux de Noël. Cela ne faciliterait certes pas la lecture du journal, mais aurait l'avantage de ménager les horaires du personnel de la Poste!



Gabriel Vetter (40 ans) est écrivain et auteur de cabaret. Lauréat du prix «Salzburger Stier», il vit à Bâle avec sa famille.

Des vestes matelassées chaudes!

L'alternative ultralégère et raffinée à la veste en duvet



Femmes

Vestes matelassées femmes

bleu pétrole	Art.-No. 246.503
framboise	Art.-No. 246.516
turquoise	Art.-No. 246.529
noire	Art.-No. 246.532
champagne	Art.-No. 249.964

Tailles							
36	38	40	42	44	46	48	50

★★★★★
Ce que disent les clients:
«Veste super chic!»
Quelle belle veste! Convient à tous les usages! Coupe parfaite!
Plus d'évaluations en ligne

Dessus: 100% polyamide
Doublure et rembourrage: 100% polyester



Hommes

Vestes matelassées hommes

bleu marine	Art.-No. 246.545
bleu	Art.-No. 246.558
anthracite	Art.-No. 246.561
bordeaux	Art.-No. 246.574
vert	Art.-No. 249.977

Tailles				
M	L	XL	XXL	3 XL

Prix indicatif
recommandé* 99.-
Prix Personalshop 29.95
PRIX NOUVEAU CLIENT
CHF 22.46
Vous économisez CHF 76.54
sur le prix recommandé*

Commander en toute simplicité! ☎ 041 / 542 00 22
kundendienst@personalshop.ch

BON DE COMMANDE C30266 avec droit de retour de 30 jours

Bénéficiez de 25% de remise sur TOUT sur
www.personalshop.ch

POUR ÉCONOMISER 25%:

1. Connectez-vous sur la boutique en ligne avec votre code. **C30266**
2. Votre réduction de 25% sera pris en compte automatiquement pour tous les articles
3. Envoyez votre commande!

25%

Remise nouveau client de sur TOUS les produits!

Garantie 5 étoiles Personalshop

- ★ 2 ans de garantie sans conditions ★ Livraison rapide
- ★ Standard de qualité optimal ★ Meilleur prix garanti
- ★ Échanges et retours possibles sous 30 jours

Envoyez ce bon dès maintenant à:
Personalshop AG
Case postale
9471 Buchs SG1

Qté	N° d'art.	Taille	Désignation d'article	NOUVEAU CLIENT PRIX
			NORDCAP vestes matelassées femmes	CHF 22.46
			NORDCAP vestes matelassées hommes	CHF 22.46

Expéditeur (Merci de remplir lisiblement): Madame Monsieur MERCI D'ÉCRIRE EN MAJUSCULES

Nom / prénom:

Rue, n°:

PA, lieu:

Date de naissance:

E-mail:

Nous utilisons votre adresse électronique pour vous informer d'offres promotionnelles. Vous pouvez vous y opposer à tout moment.



2 x NOËL

Elle ne se demande
pas pourquoi aider.
Elle donne.



Aider, la question ne se pose pas.

Faites don de denrées non périssables et de produits d'hygiène pour les personnes touchées par la pauvreté en Suisse.

Du 24 décembre 2023 au 11 janvier 2024

2xnoel.ch



Croix-Rouge suisse

