

LA

N° 05-2020

Pour nos collaborateurs
Découvrez encore d'autres
histoires sur poste.ch/actualites

POSTE

Dossier – Page 10

Poste de demain

Première mondiale pour les minicolis

Actualités – Page 9

**PostCourage: ne fermons pas les yeux
sur les irrégularités et les infractions**

Les gens – Page 26

CarPostal: un futur flexible et durable

LA POSTE 

«Savoir rester indispensable»



La Poste m'a fasciné depuis que j'ai commencé à y travailler, car j'ai pu constater que nous étions collectivement dynamiques, capables de réagir à chaque évolution économique et à ses effets sur notre activité en développant de nouvelles solutions, en allant sans cesse de l'avant. Mais jamais encore l'univers postal n'avait été à mes yeux aussi passionnant qu'aujourd'hui. «Poste de demain» est un slogan qui résume parfaitement la situation: c'est bien le travail que nous accomplissons aujourd'hui qui permettra à la Poste de rester un partenaire indispensable pour notre clientèle à l'avenir.

Je vis au cœur de cette transformation depuis plusieurs mois avec notre nouvelle installation Mix-Mail, qui vient répondre aux besoins croissants du marché mondial des petites marchandises. Celles-ci ne sont ni des lettres, ni des colis standard, et nos collègues les ont jusqu'à présent toutes triées à la main: l'an dernier, à elles seules, elles ont représenté un volume de quelque 30 millions d'unités. Première au monde du genre, l'installation Mix-Mail assurera une grande partie de ce travail de tri.

Pour nous tous, le défi reste inchangé: les quantités de colis et de petites marchandises vont continuer d'augmenter. Pour le relever, les machines ne suffiront pas. Il faudra toujours pouvoir compter sur les compétences du personnel de la Poste, qui associe le professionnalisme, la détermination et l'enthousiasme dont je suis témoin chaque jour.

Patrick Conte, responsable de projet chez PM40, Projet Mix-Mail, Zurich-Mülligen

Dossier

Mix-Mail: reflet de l'esprit pionnier

Le secteur des petites marchandises connaît un véritable boom. Rien que l'an dernier, la Poste a traité 30 millions d'envois de ce type, exclusivement à la main. La nouvelle installation Mix-Mail au centre courrier de Zurich-Mülligen assurera désormais une grande partie de ce tri de manière automatique, en première mondiale. Avec elle et d'autres projets pionniers, la Poste affûte ses armes pour l'avenir.



Les gens

A fond les vélos!

PubliBike est porté par une logistique sophistiquée. Présentation des coulisses du vélo en libre-service.



**10****Actualités**

- 5 Les amateurs d'offres à prix cassé ont plébiscité l'app Profital pendant le semi-confinement.**
- 6 Nous ramassons désormais les bouteilles en PET des ménages privés.**

Départs et arrivées

- 16 CarPostal présente son concept pour l'avenir de la mobilité électrique.**

Expédition et réception**17 Intégration précoce**

Avec le nouveau modèle de formation, les apprentis mettent d'emblée la main à la pâte au sein d'équipes mixtes dans les régions de distribution courrier de PostMail. Une situation gagnant-gagnant, comme le montrent les témoignages recueillis.

**28****Les gens****Par amour des bêtes**

Fränzi Wechsler, postière, évoque son travail de bénévole dans des centres d'accueil pour animaux sauvages. Récit d'une passion.



«Meilleure poste du monde» pour la quatrième fois

La Poste conserve sa première place dans le classement international. L'Union postale universelle l'a désignée «Meilleure poste du monde» pour la quatrième année consécutive. Notre entreprise s'est particulièrement distinguée dans les catégories Résilience et Pertinence (respectivement 99,1 et 100 points sur une échelle de 100). Roberto Cirillo, directeur général, se félicite de cette distinction: «Nos collaborateurs sont les meilleurs du monde. C'est grâce à eux que la Poste figure à nouveau à la première place du classement.»



Ouverture d'un troisième centre colis régional

Après Cadenazzo (TI) et Ostermundigen (BE), le troisième centre courrier régional sur les quatre prévus a été inauguré officiellement à Vétroz (VS) en septembre 2020. La Poste a investi 60 millions de francs dans ce centre où 150 collaborateurs traiteront jusqu'à 8000 colis par heure.

Jeux PostActivity: tournoi de jeux vidéo

En lieu et place des manifestations sportives annulées (PostActivity Summer et rencontres de football), la Poste organise un tournoi de jeux vidéo en ligne le 31 octobre prochain. Réservé aux collaborateurs du groupe Poste, il se déroulera en deux manches. Pour obtenir de plus amples informations et s'inscrire, il suffit de scanner le code QR ci-contre.



>50%

Au moins la moitié des produits proposés par les boutiques en ligne suisses sont fabriqués de manière durable. Et 77% des articles sont produits dans des conditions de travail équitables. Voilà ce que disent les commerçants en ligne dans une étude de la Haute école de Lucerne effectuée sur mandat de la Poste. C'est en matière d'expédition qu'il y a du retard à rattraper. En effet, les commerçants en ligne ne proposent que rarement des options d'expédition durables, alors qu'ils misent pour la plupart sur des emballages en matériaux recyclés. Trois quarts des commerçants se montrent très ouverts envers des solutions logistiques durables, surtout sur le dernier kilomètre. La durabilité revêt aussi une importance particulière pour les consommateurs: le baromètre de l'e-commerce de cette année, élaboré en collaboration avec la Haute école de gestion de Zurich (HWZ), montre que pour près de 70% des sondés, la possibilité de gérer les envois contribue significativement à la durabilité. Découvrez tous les résultats sur digital-commerce.post.ch/fr/etudes.



La Poste reprend le service de messagerie notime

De plus en plus de clients souhaitent recevoir le jour même les produits qu'ils commandent. Afin de renforcer sa position sur le marché en évolution constante des prestations SameDay, la Poste a acquis les parts en actions restantes de notime AG le 28 août 2020: elle détient ainsi 100% des parts de notime (contre 57% auparavant). Dieter Bam-bauer, responsable PostLogistics, est convaincu que cette acquisition nous permettra d'exploiter encore mieux les synergies existantes. Dans une prochaine étape, la Poste et notime coordonneront encore davantage leurs produits SameDay.

La Poste veille sur les personnes âgées

Depuis le 12 octobre 2020, la Poste teste une nouvelle prestation dans le canton de Bâle-Ville, en collaboration avec la Croix-Rouge suisse (CRS Bâle). Intitulée «Veiller sur nos aînés», elle fonctionne selon le principe suivant: sur demande, le facteur sonne chez les personnes âgées, leur remet leur courrier à la porte de leur logement et leur demande si elles ont besoin de soutien au quotidien. Si la personne souhaite une offre de soutien, le facteur transmet celle-ci à la Croix-Rouge de Bâle et informe les proches par e-mail une fois la visite effectuée. Ainsi, ces derniers sont assurés que les personnes qui leur sont chères se portent bien.

Journée Futur en tous genres 2020 de la Poste annulée

Cette année, la traditionnelle journée Futur en tous genres de la Poste est annulée partout en Suisse. La situation actuelle en lien avec le coronavirus ne permet en effet pas de respecter les recommandations et prescriptions de l'OFSP relatives à l'hygiène. Un calme inhabituel régnera donc dans les locaux le 12 novembre prochain. Une fois n'est pas coutume, les écoliers, enfants, petits-enfants, nièces, neveux et filleuls des collaborateurs ne pourront pas voir comment nous travaillons. Nous le regrettons sincèrement. Nous attendons avec impatience l'année prochaine et espérons que nous pourrions alors présenter aux plus jeunes la centaine de métiers exercés à la Poste.

Projets économiques d'avenir

Afin de préserver notre planète pour les générations à venir, l'économie doit livrer des éléments de solution. C'est pourquoi la Schweizerische Umweltstiftung décerne chaque année le Prix de l'économie pour l'environnement aux entreprises suisses qui parviennent à associer innovations écologiques et succès économique. Depuis cette année, la Poste participe à l'événement comme partenaire principal du prix. C'est la société Eberhard qui a été récompensée pour sa réutilisation des gravats. En savoir plus sur le prix (en allemand seulement): umweltpreis.ch.

Ruée sur l'application d'achat

Profital, l'application de prospectus numériques, a enregistré une croissance fulgurante au cours du premier semestre.

Texte: Sandra Gonseth

Connais-tu Profital? Il y a trois ans, la Poste a lancé avec succès cette application de prospectus numériques. Une aide à l'achat qui s'avère particulièrement utile pour les consommateurs regardants sur les prix. D'un clic, l'utilisateur obtient un aperçu de toutes les promotions en cours dans sa région.

Les promotions des discounters plébiscitées

«L'application a enregistré une belle progression au cours du premier semestre», explique Stephanie Csendes, responsable Marketing de Profital. Cette croissance a été encore amplifiée durant le semi-confinement: le nombre mensuel de prospectus consultés en lecture numérique est alors passé de 2 à plus de 3 millions. La réouverture des magasins, notamment, s'est traduite par une demande très forte d'offres. Les offres de discounters comme Lidl et OTTO'S, ainsi que celles de magasins d'ameublement et d'appareils électroniques, ont été plébiscitées. Des entreprises bien connues, comme McDonald's, Dosenbach et mobile-zone, adhèrent toujours plus à l'offre de Profital. Les consommateurs regardants sur les prix continueront donc d'en avoir pour leur argent. «Aujourd'hui, notre application fait partie des applications d'achat les plus populaires», indique Stephanie Csendes.



Informations complémentaires dans l'App Store, Google Play et sur [profital.ch](https://www.profital.ch)



Trois questions à Raphael Thommen, directeur de Profital

La barre symbolique du million d'utilisateurs de l'application est-elle à portée de main?

Nous sommes sur la bonne voie. La publicité en ligne revêt une importance toujours plus grande. Avec son application, Profital propose aux détaillants un canal de communication idéal. A ce jour, l'application a été téléchargée un peu plus de 800 000 fois. Si la tendance se poursuit, nous atteindrons la barre symbolique du million de téléchargements l'année prochaine.

La Poste ne se fait-elle pas de la concurrence à elle-même avec cette application?

Non. Avec Profital, la Poste atteint un groupe cible différent des destinataires de prospectus imprimés. Plusieurs études montrent que les prospectus numériques connaissent un succès grandissant auprès d'un public jeune et citadin, qui très souvent a collé l'autocollant «Non merci, pas de publicité» sur sa boîte aux lettres. Avec Profital, la Poste complète ses produits physiques par un service numérique.

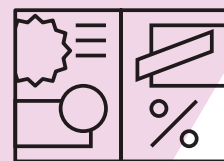
Quelles sont les perspectives d'avenir?

Nous entendons élargir en permanence l'offre sur Profital, de sorte qu'il soit possible de proposer aux utilisateurs un aperçu global des prospectus et des offres dans leur région. Sur le plan technique également, le développement de l'application Profital se poursuit et ses fonctions sont adaptées aux besoins des utilisateurs. La grande refonte de notre site Internet est notre prochaine priorité.



350 000
utilisateurs actifs par mois

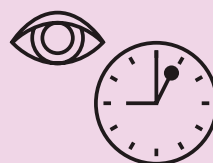
Utilisateur moyen:
entre 25 et 45 ans, de sexe féminin,
vivant en milieu urbain



3 millions
de prospectus numériques
lus chaque mois



Offres de
100 commerçants



61 secondes
Durée de lecture
par prospectus

50.-

PARTICIPER ET GAGNER

Il y a dix bons d'achat de commerçants sélectionnés d'une valeur de 50 francs chacun à gagner. Pour participer, il suffit d'envoyer un e-mail (mention «Profital») avec ses coordonnées à redaction@poste.ch. Date limite de participation: 17 novembre 2020. Participation ouverte à tous les collaborateurs de la Poste.



Se débarrasser des bouteilles en PET sur le pas de la porte



12 CONSOMMATION ET PRODUCTION RESPONSABLES



Texte: Janina Gassner

Depuis le 1^{er} septembre 2020, nous ramassons les sacs de collecte PET des ménages privés en tant que partenaire logistique de PET-Recycling Schweiz. Ces sacs de 45 litres payants peuvent être commandés en ligne sur [petrecycling.ch](https://www.petrecycling.ch). Dès que l'un des sacs est rempli, nos clients peuvent le déposer sans annonce préalable à côté de leur boîte aux lettres.

Le facteur emporte alors le sac de recyclage à l'office de distribution lors de sa tournée ordinaire. De là, les sacs

sont transportés jusqu'au centre courrier le plus proche, toujours dans le cadre des tournées ordinaires. PET-Recycling Schweiz les y récupère et les intègre dans le processus de recyclage.

Avec cette prestation sur le dernier kilomètre, nous simplifions la vie de nos clients et contribuons en même temps à la promotion du développement durable en Suisse grâce à nos structures existantes.

Apprendre une langue en bavardant

Les tables rondes linguistiques du réseau MOSAICO sont de retour sur différents sites de la Poste. Le réseau aide les collaborateurs à trouver des partenaires pour des tandems linguistiques.

Texte: Susanna Stalder

Rien de plus motivant que de pratiquer une langue étrangère dans une ambiance conviviale: en collaboration avec le Fonds du personnel Poste, MOSAICO, le réseau interne pour la diversité linguistique et culturelle, propose à nouveau des tables rondes linguistiques en 2020/2021. Il aide aussi les personnes intéressées à trouver un partenaire de tandem linguistique. De langue maternelle différente, les deux collaborateurs du tandem s'entraident pour améliorer leurs connaissances linguistiques. Le 16 novembre, la Poste et le Forum du bilinguisme organisent de 16h30 à 18 heures une réunion d'information virtuelle consacrée aux tandems linguistiques. Informations et inscription à l'adresse [bilinguisme.ch](https://www.bilinguisme.ch) > Tandems linguistiques – Espace réservé

Informations complémentaires sur MOSAICO dans l'intranet: [Portail RH](#) > [Monde du travail](#) > [Diversité et inclusion](#)

Organisation des tables rondes linguistiques:

- En français, en italien et en anglais à Berne (EspacePost et Mingerstrasse)
- En allemand à Eclépens, dans d'autres endroits dès 2021
- D'autres tables rondes en français en Suisse alémanique dès 2021

Les tables rondes linguistiques sont gratuites et s'adressent à l'ensemble du personnel. Un professeur de langue y assiste systématiquement. Il est également possible d'y participer par téléprésence. Il suffit de s'inscrire via LMS. Alors «bis bald!», «see you soon!» et «ci vediamo!».



Le Direct Day en retransmission directe

La transformation sera le thème principal du Direct Day du 17 novembre 2020. En tant qu'organisatrice, la Poste tire parti des défis liés au changement et transforme le principal événement pour la branche suisse du marketing de dialogue en une retransmission en direct: dans un format adapté aux médias et transmis en direct aux participants au bureau ou en télétravail. Avec des précurseurs et des praticiens prestigieux venus de Suisse et d'ailleurs, ce programme promet un infodivertissement exceptionnel. La Poste évolue, même en ligne. [poste.ch/directday](https://www.poste.ch/directday)

10% de réduction dans les restaurants Coop

Envie d'un repas savoureux? Depuis le 1^{er} septembre 2020, les collaborateurs de la Poste bénéficient d'une réduction de 10% sur leur consommation dans tous les restaurants Coop de Suisse. Tous les collaborateurs de Poste CH SA, PostFinance et CarPostal SA peuvent profiter de cette offre attrayante. Pour en bénéficier, il suffit de présenter à la caisse sa carte d'identité du personnel. D'autres restaurants proposent également des offres partenaires comparables pour les collaborateurs de la Poste. Bon appétit!



Pandémie de coronavirus: restons responsables!

La pandémie n'est en aucun cas maîtrisée, le virus du COVID-19 circule toujours et aucun vaccin n'est en vue. Même si des signes de lassitude apparaissent çà et là, nous ne devons pas baisser la garde.

Texte: Inari Kirchhofer
Photo: Keystone

Le nombre de nouveaux cas augmente en Suisse et, plus généralement, en Europe. Avec l'arrivée du froid, nous passons plus de temps dans des pièces fermées, ce qui accroît le risque de propagation du virus. Pour nous protéger et protéger nos familles, nos collègues et nos clients, nous devons absolument continuer à adopter un comportement responsable, mais aussi prendre de nouvelles mesures.

Au travail

Dans les filiales, dans l'exploitation, au bureau ou dans la distribution, nous continuons d'appliquer les règles de la charte de la Suva: nous maintenons une distance de 1,5 mètre entre nous. Si cela n'est pas possible, nous portons un masque. Nous respectons également les règles d'hygiène: nous nous lavons soigneusement les mains et nous renonçons aux poignées de main. Dans toute la Suisse, le port du masque est obligatoire dans les magasins et les lieux publics. Cette obligation vaut également dans tous les espaces clos de la Poste ouverts au public. Comme au printemps, nous demandons aux collaborateurs qui travaillent sur ordinateur de rester en télétravail chaque fois que c'est possible.

Se vacciner contre la grippe

Outre l'application rigoureuse des mesures, nous pouvons apporter une autre contribution importante à la protection de la santé. En cette saison froide et humide, le risque d'attraper un rhume ou la grippe augmente. Il est donc judicieux de se faire vacciner

contre la grippe. En optant pour la vaccination, on se protège, tout en protégeant son environnement professionnel et privé, et on évite les absences ainsi que la contamination et la fragilisation des personnes à risque. La Journée nationale de vaccination contre la grippe aura lieu le vendredi 6 novembre 2020. Merci de tenir compte des recommandations actuelles de l'OFSP: [sevaccinercontrelagrippe.ch](https://www.sevaccinercontrelagrippe.ch)

Une cellule de crise vigilante

Comme les mois passés, notre cellule de crise et le conseil de pandémie continuent de suivre attentivement la situation. Si celle-ci venait à s'aggraver, ses membres seront prêts à initier les mesures nécessaires pour garantir la protection du personnel et de la clientèle ainsi que la poursuite de l'exploitation.

Le coronavirus te préoccupe? Ou tu as des réticences? N'hésite pas à t'adresser à tes supérieurs, ils sont là pour toi.

Prends soin les uns des autres et luttons contre le coronavirus au travail, en déplacement et dans notre sphère privée pour revenir un jour à la normalité.

Informations actuelles dans PostWeb sur web.post.ch/corona



Réfléchissez, vous serez vu à temps!

Si l'on est éclairé, on est mieux visible, quelles que soient les conditions, surtout au crépuscule et durant la nuit.

Texte: Anita Zölch
Photo: Shutterstock

Lorsqu'il fait sombre, le risque d'accident de la route est trois fois plus élevé. Mais le jour aussi, mieux vaut être éclairé.

Pour être plus en sécurité, de jour comme de nuit

- Lorsqu'on est à pied ou lorsqu'on fait du jogging, porter des vêtements clairs et des éléments réfléchissants aux bras ou aux jambes.
- En plus de l'éclairage, penser à installer sur son vélo ou son e-bike des réflecteurs pour les rayons ou des pneus réfléchissants, et porter des vêtements ou des accessoires réfléchissants.
- La nuit et en cas de visibilité réduite, utiliser une lampe quand on fait de la trottinette, du skate-board, etc.
- Allumer les feux de sa voiture ou de sa moto et nettoyer les vitres et les phares.

Montrer la voie avec un lumineux exemple

Abordez le thème de la sécurité dans votre équipe en évoquant la visibilité dans la circulation routière. Pour ce faire, utilisez le SafetyKit gratuit du Bureau suisse de prévention des accidents (bpa), qui comprend une affiche à accrocher.

Commandes et informations sur bpa.ch/safetykits

Combien de personnes aperçoit-on dans la vidéo?

Il suffit de la visionner pour trouver la réponse.



Tu as des questions?

Adresse-les à la Gestion de la santé: santeetaffairesociales@poste.ch



Nouveaux autocollants «Publicité OK!»

Le nouveau design doit permettre d'inciter la population à utiliser les autocollants afin d'améliorer l'adhésion des ménages aux envois publicitaires.

Avec ses nouveaux autocollants pour boîtes aux lettres, la Poste passe à l'offensive: grâce à une série de nouveaux autocollants «Publicité OK!», elle entend faciliter la distribution d'envois publicitaires dans les boîtes aux lettres. La majorité des envois de la poste aux lettres correspond à des envois non adressés. La publicité constitue donc pour nous une importante source de revenus. Et la publicité non adressée représente un important vecteur de mesures de marketing direct pour l'économie suisse.

Par le biais de mesures ciblées, la Poste tente de lutter contre les autocollants «Non merci, pas de publicité» qui sont très répandus. Remplacer ces autocollants signalant le refus de toute publicité par des autocollants «Publicité OK!» doit permettre de faciliter la distribution d'envois publicitaires et d'échantillons de produits non adressés dans les boîtes aux lettres. Les autocollants sont mis gratuitement à la disposition des ménages par le biais de différents canaux. Leur nouvelle déclinaison moderne doit encourager la population à les apposer sur les boîtes aux lettres. Des annonces et des publipostages attirent l'attention sur les nombreux avantages dont on profite en apposant l'autocollant «Publicité OK!». Un jeu d'autocollants «Publicité OK!» est disponible dans ce numéro de «La Poste». Quel est ton préféré?

Texte: Lukas Schmid

«Ne fermez pas les yeux sur les irrégularités ou les infractions»

Esther Brändli est responsable Révision du groupe Poste. Examiner les irrégularités et les infractions signalées via la plateforme PosteCourage fait partie de ses missions. Elle nous explique comment cela fonctionne et l'importance pour la Poste d'avoir un tel bureau de communication.

Interview: Susanna Stalder / **Photo:** Urs Graber

Esther, le nom du bureau de communication est composé du mot «courage». En faut-il pour signaler des irrégularités ou des infractions sur PosteCourage?

Oui, cela nécessite un certain courage. Mais il ne faut pas avoir peur des répercussions négatives. PosteCourage permet de faire un signalement anonyme.

Peux-tu nous donner un exemple de cas qui pourrait être signalé via PosteCourage, disons dans le domaine des achats?

Imaginons qu'un collaborateur de la Poste responsable de la procédure d'achat ait un lien de parenté avec un collaborateur du fournisseur. Nous examinons alors attentivement le cas. Nous vérifions si le collaborateur en a informé son supérieur lorsque le mandat a été attribué et s'il s'est récusé. Si ce n'est pas le cas, il est en effet possible que le fournisseur soit injustement privilégié ou bénéficie d'avantages financiers par rapport à ses concurrents. La réputation de la Poste pourrait en souffrir, ou la Poste pourrait payer trop cher pour cet achat.

Beaucoup de personnes ont l'impression qu'elles trahiraient leurs collègues en effectuant un signalement.

Ici, en Suisse, on a souvent des scrupules, contrairement à d'autres pays. Mais ne fermez pas les yeux si vous êtes témoin d'irrégularités. Prenez vos responsabilités. Il ne s'agit pas de dire du mal de quelqu'un, mais d'agir dans l'intérêt de l'entreprise. Que les irrégularités soupçonnées soient déclarées de manière anonyme ou non, nous traitons les informations avec la plus grande prudence. Et surtout, lors de nos enquêtes, nous protégeons aussi toujours la personne faisant l'objet du signalement.

Et si l'on n'est pas sûr qu'il s'agisse vraiment d'une infraction?

Je conseille d'en discuter d'abord et si possible avec son supérieur ou de s'adresser au service spécialisé Compliance, ou encore de m'appeler directement.

Esther Brändli, responsable
Révision du groupe



PosteCourage garantit l'anonymat. Peux-tu tout de même demander des renseignements complémentaires à propos d'un signalement?

Effectivement, nous avons généralement besoin de plus d'informations détaillées. Mais il y a toujours un dialogue, même dans le cas d'un lanceur d'alerte anonyme. Celui-ci peut accéder à nos questions au moyen d'un code et d'un mot de passe. Dans l'idéal, le lanceur d'alerte donne son nom lors du signalement, puis s'entretient avec moi dans un cadre strictement confidentiel.

Quelle est l'importance de PosteCourage pour la Poste?

La Poste tient d'une part à ne pas tolérer les infractions. De l'autre, elle veut mettre en œuvre une culture de la franchise. Mais dans certains cas, les collaborateurs se sentent plus en sécurité en effectuant un signalement anonyme, par exemple parce que leur supérieur direct est impliqué. Un bureau de communication a donc tout son sens pour la Poste. D'après mon expérience, les gens l'utilisent pour apporter une amélioration.

PosteCourage

Depuis 2011, la Poste exploite le bureau de communication externe indépendant PosteCourage (postcourage.ch), auquel les collaborateurs de la Poste ou des sociétés du groupe Poste peuvent s'adresser en cas de soupçon d'infractions économiques, de violation du code de conduite interne à la Poste et, en Suisse, en cas de soupçon d'inégalité salariale.

En savoir plus sur PosteCourage: dans les jours à venir, un entretien avec Martina Strub, responsable du service spécialisé Compliance, sera publié sous forme de news sur Intranet.



Mix-Mail: «Nous sommes des pionniers»

L'installation Mix-Mail présente des dimensions impressionnantes. Pendant son montage, l'exploitation du centre courrier s'est poursuivie sans la moindre perturbation.

Comment fait-on rentrer un demi-terrain de football dans une halle industrielle déjà construite? Ce sont les dimensions de Mix-Mail, la nouvelle installation unique au monde du centre courrier Zurich-Mülligen. Des projets d'avenir comme celui-ci, il en existe beaucoup en ce moment. Dans l'esprit de la nouvelle stratégie, les projets pour la Poste de demain tournent aujourd'hui déjà à plein régime.

Texte: Fredy Gasser / **Photos:** Michael Sieber

L'annonce doit ravir nombre d'entre vous: pour la quatrième fois consécutive, la Poste a été désignée meilleure poste du monde. Cette magnifique nouvelle, reçue il y a quelques jours, fait du bien en cette période difficile de coronavirus. Et elle tombe à point nommé. Car en tant que meilleure poste du monde, on est bien placé pour regarder vers l'avenir.

Pour la Poste, l'avenir est déjà en marche. Avec la «Poste de demain», Roberto Cirillo, directeur de la Poste, esquisse la stratégie pour l'avenir et son objectif est clair: «Nous travaillons à ce que la Poste conserve toute sa pertinence en 2030 également: pour la Suisse, pour sa population et pour nos clients.» Ce ne sont pas juste de belles paroles, toute une série de projets tournés vers l'avenir sont en cours de déploiement.

De nouvelles dimensions

«Chez nous, les travaux tournent à plein régime depuis des mois», explique par exemple Patrick Conte, responsable de projet pour la nouvelle installation Mix-Mail, qui ouvre de tous nouveaux horizons aux capacités du centre courrier de Zurich-Mülligen. Première installation du genre dans le monde, Mix-Mail pourra à l'avenir trier des envois de petites marchandises et des minicolis de manière entièrement automatisée, mais sous l'œil vigilant de collaborateurs aux gestes lestes.



Patrick Conte, responsable du projet Mix-Mail

Les envois de petites marchandises, souvent informes et trop souples, étaient jusqu'ici triés à la main. Il y en a eu 30 millions l'année passée. La mise en service de l'installation Mix-Mail tombe à pic: dans les prochaines années, on s'attend à une augmentation des envois de petites marchandises et des minicolis.

La réalisation de l'installation Mix-Mail constitue un projet d'une envergure inédite: «Cela revient à essayer de faire rentrer un demi-terrain de football dans cette halle», résume Patrick Conte, en nous faisant visiter la halle remplie jusqu'au plafond de bandes transporteuses, de glissières, de silos, de faisceaux de câbles, de potences, d'escaliers et de milliers de conteneurs collectifs et à lettres.

L'installation Mix-Mail a été construite sur deux niveaux: en haut, les petites marchandises (d'un poids maximal de 5 kilos) sont mesurées pour calculer leur volume et numérisées à l'aide d'un scanner sur six côtés. Sur la grande bande, les envois les plus volumineux bifurquent automatiquement dans l'un des 157 conteneurs collectifs. Jusqu'ici, tout est entièrement automatisé.

Deux séries de 732 conteneurs à lettres sont alignés dans la partie inférieure de l'installation, qui peut effectuer un tri secondaire jusqu'à la circonscription de distribution. Cela requiert beaucoup de travail manuel, «notamment pour que les envois soient bien serrés dans les conteneurs», détaille Patrick Conte.

Une inconnue pour toutes les personnes impliquées

La mise en place de la nouvelle installation a constitué un exploit logistique. «Les instructions étaient claires, souligne Patrick Conte. L'exploitation devait se poursuivre sans aucune perturbation.» Siemens, partenaire de la construction et de la mise en place de l'installation, a procédé de manière très sophistiquée: les pièces de l'installation étaient livrées juste à temps, à une cadence très rapide, pour permettre le stockage le plus court possible dans un entrepôt intermédiaire de la halle. Tandis que les monteurs assemblaient ces pièces les unes après les autres, les camions livraient déjà les pièces suivantes de l'installation. Patrick Conte a été très impressionné par ce processus: «Je leur tire mon chapeau pour cette performance.» D'autant plus que l'installation Mix-Mail de Zurich-Mülligen est la première de ce type au monde: «Autrement dit, une inconnue pour toutes les personnes impliquées.»

Les collaborateurs de Zurich-Mülligen sont actuellement formés à la nouvelle installation. «C'est tout nouveau pour nous, explique René Cibien, 54 ans. Je suis très impatient.» Ernst Huber, 59 ans, se montre lui aussi convaincu: «La nouvelle installation est nécessaire, c'est une bonne chose.» Et pour Andreas Ambühl, 60 ans, l'installation Mix-Mail représente un défi dans une période passionnante: «Nous sommes des pionniers», affirme-t-il.



René Cibien



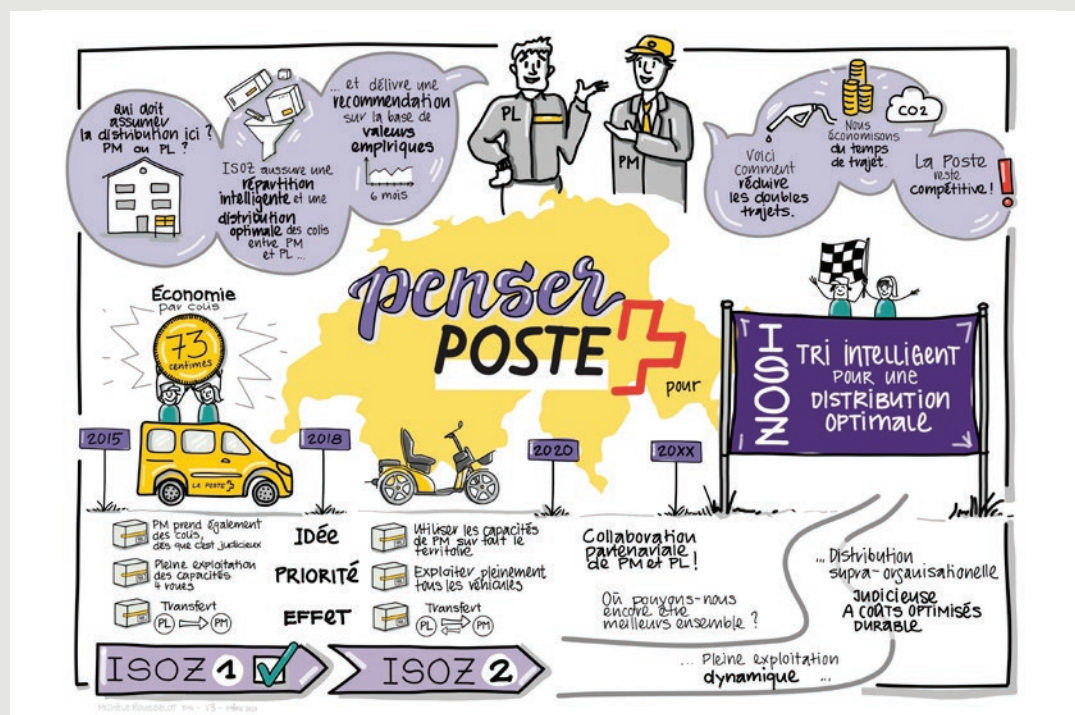
Ernst Huber



Andreas Ambühl



ISOZ: PM et PL unissent leurs forces pour la distribution



L'acronyme ISOZ signifie «Intelligente Sortierung für eine optimale Zustellung», soit tri intelligent pour une distribution optimale. Le projet a pour objectif d'optimiser la distribution des colis en termes de coûts en exploitant encore mieux les synergies entre PostMail et PostLogistics.

Texte: Magalie Terre

La nouvelle stratégie du groupe prévoit une collaboration plus judicieuse entre les unités, ce qui implique notamment un regroupement de nos services logistiques pour les lettres et les colis au sein d'une seule unité d'affaires. Cette idée de collaboration renforcée ne date pas d'hier. En témoigne le projet ISOZ: auparavant, la distribution des lettres était assurée par PostMail tandis que celle des colis relevait principalement de PostLogistics. De nombreux ménages étaient ainsi desservis deux fois, ce qui n'était pas toujours pertinent. Grâce au projet ISOZ, la Poste garantit maintenant une répartition intelligente des colis entre les deux organisations de distribution PostMail et PostLogistics afin de réduire les trajets à double. Le fonctionnement est simple: pour chaque adresse, la Poste reçoit une recommandation lui indiquant, sur la base de données empiriques, si les colis doivent être pris en charge par PostLogistics ou par PostMail. Il n'est donc pas exclu que des colis issus de la distribution mixte

soient dorénavant livrés par PostLogistics, ou que des colis de PostLogistics soient désormais remis à la distribution mixte de PostMail. Voici deux exemples qui illustrent la mise en pratique concrète d'ISOZ: «Monsieur Molino est étudiant et habite dans un immeuble. Lui et ses colocataires commandent presque tout en ligne et reçoivent régulièrement des colis volumineux pour lesquels les véhicules de PostLogistics conviennent mieux. Tous les habitants de cet immeuble continuent donc de recevoir leurs colis de PostLogistics et leurs lettres de PostMail.» «Madame Marti habite dans une villa et reçoit plutôt de petits colis. Son cas se prête bien à une distribution mixte, car les petits colis peuvent être distribués à l'aide d'un DXP. Ainsi, elle ne sera plus desservie que par PostMail.»

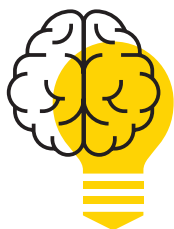
Chaque adresse est examinée

Pour que la Poste puisse déterminer s'il vaut mieux que la distribution soit assurée par PostLogistics ou par PostMail, chaque adresse est analysée en fonction de différents paramètres (nombre moyen des envois, taille des colis ou situation géographique du destinataire). Sur la base de ces considérations, PostMail et PostLogistics unissent leurs forces dans l'esprit «Penser Poste», ce qui permet à la Poste d'économiser du temps, de l'argent, du carburant et du CO₂.



Scanner le code QR
ci-contre pour visionner
la vidéo.

Et la boîte aux lettres devient interactive



Innovateur

L'application de réalité augmentée VIBES (Virtual Information Based Experience System) se cache derrière la projection d'informations pop-up interactives que la factrice ou le facteur peut voir tout à coup sur une boîte aux lettres lors de sa tournée quotidienne. Mise au point par la Poste, en collaboration avec la Haute école spécialisée du Nord-Ouest de la Suisse, la nouvelle application a été testée dans le cadre de deux essais pilotes réalisés à Berne et à Muttenz. Pascal Stalder (PM50) nous présente dans un entretien vidéo les expériences collectées et les défis qui se posent au développement de l'application.

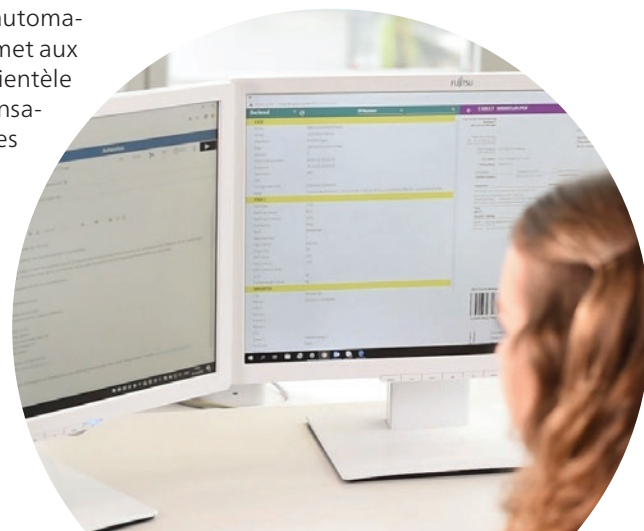
Scanner le code QR pour visionner la vidéo.



iMail: dédouanement postal et intelligence artificielle

Le Service à la clientèle Dédouanement postal répond chaque année à plus de 50 000 e-mails, parmi lesquels de nombreuses questions standard sur le dédouanement à l'importation. Il y a encore quelques mois, les collaborateurs étaient toujours plus sollicités par des tâches répétitives, alors qu'il s'agit de spécialistes de la réglementation douanière et de la TVA. Ils sont désormais assistés par la solution iMail, développée par SPS et PostLogistics. Sur la base de l'intelligence artificielle, des propositions de réponse aux questions standard sont

préparées et des informations automatiquement compilées. Cela permet aux collaborateurs du Service à la clientèle de gagner du temps et de se consacrer aux requêtes plus complexes des clients. (ss)



Nouveau scanner à main plus performant



Après une phase de test réussie et la formation intensive sur fond de coronavirus, 21 000 collaborateurs de PostLogistics et de PostMail affectés à la Distribution ainsi que le personnel au guichet ont été équipés d'un nouvel appareil Samsung. Grâce à ces appareils mobiles, les postières et postiers saisissent au quotidien le dépôt, la distribution et le traitement des lettres et des colis. Les nouveaux scanners à main sont à la pointe du progrès, offrent une bien meilleure performance que les modèles précédents et disposent d'un espace de stockage supérieur pour les applications.

Le lancement a été un succès, mais les prochains défis s'annoncent déjà: les partenaires de transport de PostLogistics ainsi que les filiales en partenariat de RéseauPostal vont également être équipés des nouveaux appareils. Par ailleurs, le développement d'applications se poursuit et fait l'objet d'optimisations. (mt)



Dieter Bambauer
(à gauche)
et Ulrich Hurni

Trois questions à... ...Dieter Bambauer et Ulrich Hurni

Interview: Fredy Gasser

En quoi Mix-Mail constitue-t-elle une étape majeure dans le traitement des lettres et des colis?

Ulrich Hurni: L'installation Mix-Mail relie différentes technologies qui ont fait leurs preuves et, en cela, elle est inédite. Lorsque les centres courrier ont été planifiés et réalisés, les volumes actuels de petites marchandises n'étaient pas encore prévisibles. La nouvelle installation double les capacités actuelles de tri tout en permettant des gains d'efficacité considérables par rapport au tri manuel. Les envois de petites marchandises et les minicolis peuvent être traités rapidement, en toute fiabilité et à un haut niveau de qualité, ce dont profitent nos clients.

Mix-Mail automatise l'onéreux tri manuel des minicolis. Les économies de coûts sont-elles le principal avantage qu'elle procure?

Ulrich Hurni: Notre objectif premier est de gérer les importants volumes de petites marchandises importées. Bien évidemment, nous cherchons aussi à optimiser en permanence nos processus. Nous voyons justement dans l'acquisition de l'installation Mix-Mail la possibilité d'améliorer le tri et la préparation de la distribution.

Dieter Bambauer: Sans oublier que la nouvelle installation Mix-Mail est capable de trier également les petits colis du marché intérieur. Nous garantissons ainsi son utilisation optimale et délestons les centres colis en période de pic.

Quelle importance revêt-elle pour la mise en œuvre de la stratégie «Poste de demain?»

Dieter Bambauer: Mix-Mail illustre parfaitement la manière dont PostMail et PostLogistics développent déjà une approche transversale et collaborent de manière très agile. C'est tout à fait dans l'esprit de «Poste de demain», qui ancre cette attitude et cette coopération dans l'organisation également.

Dieter Bambauer, 62 ans) est responsable PostLogistics, et Ulrich Hurni, 62 ans, est responsable PostMail. Ils sont tous deux membres de la Direction du groupe.



Lire aussi les autres articles consacrés à cette thématique aux pages 36 et 37



CarPostal en route vers la mobilité électrique

CarPostal teste actuellement l'exploitation de bus à batterie et de bus à pile à combustible dans différents projets, comme le car postal à propulsion électrique à Interlaken ou le nouveau bus sportif dans les Grisons. A terme, les réseaux de lignes seront amenés à passer à des propulsions alternatives.

Texte: Urs Bloch

En septembre, la commune de Vaz/Obervaz a présenté à Lenzerheide un bus sportif qui roule grâce à l'énergie électrique. Ce bus, exploité par CarPostal, symbolise la volonté de la commune de renforcer ses investissements dans des infrastructures durables. Il est aussi en phase avec les ambitions de CarPostal, qui entend aller de l'avant en matière de propulsions alternatives et vise pour 2024 la mise en service de 100 cars postaux équipés d'une propulsion alternative. L'entreprise souhaite assurer la circulation sans émissions de l'ensemble des 2400 cars postaux d'ici 2040. Presque simultanément à la présentation du bus sportif électrique à Lenzerheide, CarPostal a mis fin comme prévu au projet de car postal à propulsion électrique qui aura duré trois ans. Ce véhicule est un exemple impressionnant du développement fulgurant des propulsions alternatives. Depuis, il existe des batteries beaucoup plus efficaces. Interlaken est aussi la région rêvée pour les projets de CarPostal: l'entreprise y a testé l'utilisation de bus à batterie et à pile à combustible à travers différents projets. A l'avenir, les réseaux de lignes et même des dépôts entiers seront amenés à passer à des propulsions alternatives. Pour cela, il faut des concepts de charge intelligents, des partenaires pour l'infrastructure et l'énergie ainsi qu'un financement garanti des surcoûts. Or cela ne va pas sans l'engagement des cantons en leur qualité de commanditaires du transport régional des voyageurs. Des planifications dans ce sens sont en cours dans la région Sursee-Sempach, dans les Grisons et dans la région de Bellinzone. Ailleurs, des discussions ont eu lieu et CarPostal perçoit la volonté des autorités et du monde politique d'investir dans des propulsions non polluantes.



Dominik Saner

Dominik, tu es responsable de l'initiative Modes de propulsion alternatifs chez CarPostal. Pour un profane, la transition de la flotte de CarPostal vers des propulsions sans énergie fossile semble très lente. Es-tu satisfait?

Cette initiative a débuté il y a à peine un an et je suis très content de ce que nous avons réalisé jusqu'ici. Bien qu'aucun autre bus électrique ne circule encore sur les lignes CarPostal, l'intense travail préparatoire que nous avons effectué va nous permettre d'y remédier dans un futur proche. Nos responsables de vente, notamment, se mobilisent pour présenter le sujet aux cantons qui sont les commanditaires. Et certains cantons ont déjà une idée précise du moment où les transports publics ne devront plus dégager d'émissions sur leurs routes.

Pourquoi cette transition prend-elle autant de temps?

Au cours des dernières décennies, les commanditaires, l'OFT et les entreprises de transport ont perfectionné l'exploitation des bus diesel dans les transports publics. Aujourd'hui, l'utilisation de bus électriques change complètement la donne. L'ensemble de la branche devra dans un premier temps s'y habituer. Chez CarPostal aussi, nous devons adapter quelque peu les procédures de travail dans chaque unité, de la vente à la communication et au marketing, en passant par la planification, les achats et l'exploitation. Appréhender toutes ces nouvelles compétences en plus de l'exploitation quotidienne requiert du temps.

A l'heure actuelle, il existe des cars postaux exclusivement à batterie et des véhicules qui roulent à l'hydrogène. A-t-on une préférence chez CarPostal?

Nous avons délibérément adopté une approche ouverte sur la question. Les cars postaux à propulsion électrique et les bus à pile à combustible sont en fait tous deux des véhicules électriques. La seule différence réside dans le type d'accumulateur d'énergie: électricité ou hydrogène. Ces deux catégories de véhicules sont complémentaires en termes d'autonomie et d'exploitation. Ils ont chacun leur application optimale et, aujourd'hui déjà, ils pourraient couvrir à eux seuls presque toutes les zones d'affectation de nos cars postaux.

Etre d'emblée un maillon qui compte dans la chaîne

Aujourd'hui, les apprentis de PostMail ne travaillent plus au sein d'équipes composées uniquement d'apprentis. Cela rend leur formation d'autant plus intéressante. Depuis l'été 2020, partout en Suisse, toutes les équipes appliquent ce nouveau modèle.

Texte: Simone Hubacher / Photo: Nora Grütter

«Notre apprentie Keshia Graber est en 2^e année d'apprentissage et fait un travail sensationnel, explique Philipp Gafner, formateur pratique de Keshia à Uetendorf (BE). C'est un plaisir de l'avoir dans notre équipe de facteurs et de constater à quel point elle est motivée.» Il ajoute que sa nouvelle fonction de formateur pratique lui plaît beaucoup. «Cette responsabilité supplémentaire représente un défi pour moi: elle me permet d'acquérir de nouvelles compétences dans le domaine de la gestion, précise-t-il. Je trouve vraiment bien que cette tâche d'encadrement n'ait pas été confiée aux teamleaders.» Le formateur pratique joue un rôle important dans la formation puisqu'il coache les apprentis sur site. Annette Vogel, responsable Processus/Systèmes chez PostMail Distribution, explique qu'il n'a pas été difficile de recruter au sein des équipes des collaborateurs motivés pour exercer cette nouvelle tâche supplémentaire: «Nous nous sommes adressés aux régions de distribution courrier via les responsables de zones. Nous sommes heureux de constater que cette tâche supplémentaire est considérée comme un enrichissement du travail.»

Equipes mixtes

Dans le cadre du nouveau modèle de formation, les apprentis mettent d'emblée la main à la pâte dans les régions de distribution courrier de PostMail. «Avant le passage au nouveau concept de formation, l'équipe des apprentis était en quelque sorte un «atelier protégé», ce n'est plus le cas aujourd'hui, indique Annette Vogel. Désormais, la relève est affectée dès la 1^{re} année d'apprentissage à des équipes mixtes comprenant des collaborateurs expérimentés.» En 2^e et 3^e année d'apprentissage, les apprentis rejoignent d'autres équipes de distribution; ces stages extrêmement enrichissants élargissent leur horizon. Grâce aux entretiens de coaching réguliers avec le formateur en entreprise compétent au sein de la région, auxquels est associé le formateur pratique, le formateur en entreprise peut suivre le développement des apprentis. «La collaboration fonctionne bien, avec mon formateur pratique Philipp Gafner comme avec ma formatrice en entreprise Christa Haldemann, affirme Keshia Graber en souriant.



Keshia Graber et son formateur pratique Philipp Gafner

La formation me plaît beaucoup. J'aime être au grand air, quelle que soit la météo, et j'apprécie les échanges au sein de l'équipe.»

Les stages dans la distribution des colis, dans les centres de tri et dans une entreprise externe sont importants pour comprendre le processus logistique dans sa globalité et l'expérimenter sur le terrain. L'apprentissage intergénérationnel est loin d'être négligé durant la formation. Avec cet accent sur la pratique, la relève est parfaitement parée pour l'avenir, une fois son apprentissage terminé. Bruno Schumacher, responsable Formation professionnelle à la Poste, souligne: «La Formation professionnelle Poste adapte en permanence les formations au nouveau contexte et expérimente très tôt des approches nouvelles.» Dans l'esprit de «Poste de demain», la nouvelle stratégie du groupe.

Parer le courrier de Noël de motifs hivernaux

Cette année, les timbres de Noël de la Poste font la part belle à des motifs qui évoquent l'hiver. Gageons qu'ils décoreront bientôt l'une ou l'autre des lettres envoyées au Père Noël.

Texte: Ines Schumacher

Nous fêterons Noël dans deux mois à peine. Dans les magasins, les rayons s'emplissent peu à peu de tout ce qui rend cette fête si particulière. Puisque nous nous trouvons en plein dans la période qui précède Noël, pourquoi ne pas déjà prévoir le courrier que l'on enverra à ses proches ou passer un morne après-midi de novembre à écrire une lettre au Père Noël avec les enfants?

Des timbres pour des vœux bien particuliers

Les quatre timbres de Noël 2020 évoquent des moments d'hiver: des bougies, des biscuits, du thé aux épices et des oiseaux du pays dans la neige. Ils ont été conçus par la jeune illustratrice suisse Marijke Laupper, dont les ébauches ont remporté le vote en ligne public organisé en vue de sélectionner les sujets de Noël. Les timbres seront en vente dans les filiales et sur [postshop.ch](https://www.postshop.ch) dès le 12 novembre; ils peuvent être précommandés en ligne dès maintenant. Chacun pourra personnaliser son courrier de Noël en décorant lettres ou enveloppes avec les autocollants assortis au timbre qui se trouvent sur chaque feuille de timbres.



Deux des timbres de Noël de cette année

Du courrier pour le Père Noël

De nombreux enfants ont coutume d'écrire une lettre au Père Noël. L'année dernière, celui-ci a reçu 30 000 missives, dont un grand nombre provenait de Suisse romande. Les enfants avaient bricolé leur lettre, dessiné, posé des questions et raconté comment s'était passée leur année. Evidemment, ils indiquaient également quels étaient leurs souhaits pour Noël. Cette année encore, une petite équipe de lutins installée à Cadenazzo prêtera main-forte au Père Noël: ils lui feront suivre toutes les lettres et répondront aux enfants en joignant un petit présent à leur réponse. Il est donc important que les enfants pensent à indiquer leur adresse.

Trois livres annuels 2020 à gagner

Tu collectionnes des timbres ou tu aimerais faire plaisir à un philatéliste? Le livre annuel des timbres-poste suisses réunit tous les timbres de l'année dans un ouvrage élégant. Il propose une rétrospective inédite et passionnante de 2020 avec l'histoire de chaque timbre. Il y en a trois à gagner en exclusivité par tirage au sort. Si tu veux tenter ta chance, envoie d'ici le 12 novembre 2020 un e-mail à redaction@poste.ch avec la mention «Livre annuel», en indiquant ton adresse dans le message. Nous informerons directement les gagnants. Bonne chance!



Du courrier pour le Père Noël

Une espèce de petit ordinateur en forme de colis

Dotée de capteurs et d'un dispositif d'affichage, The Box est une solution d'emballage innovante conçue pour l'e-commerce, qui peut être réutilisée près d'un millier de fois. Conférencier à Connecta et responsable des affaires opérationnelles et des partenariats stratégiques chez LivingPackets, Niklas Leck nous explique pourquoi The Box connaît un succès phénoménal.

Interview: Claudia Iraoui



Niklas Leck est responsable des affaires opérationnelles et des partenariats stratégiques chez LivingPackets. Au titre de son activité entrepreneuriale, il figure au 30^e rang des «Under 30» du magazine Forbes, dans la rubrique Technologies.

Qu'est-ce que la solution d'expédition The Box et comment fonctionne-t-elle?

Il s'agit d'un conditionnement d'expédition intelligent, réutilisable jusqu'à mille fois et destiné à remplacer les emballages en carton dans la vente en ligne et par correspondance. Il faut se l'imaginer comme une espèce de petit ordinateur ou de smartphone en forme de colis: intégrant les technologies le plus diverses, The Box permet à l'expéditeur et au destinataire de faire l'expérience d'une sécurité et d'une transparence optimales en matière d'envoi et de livraison.

Connecta 2020

Pour des raisons de sécurité, Connecta n'aura pas lieu sous forme présentielle cette année. Néanmoins, il sera possible de profiter différemment des connaissances des intervenants de cette édition: certains ont participé à des entretiens filmés ou des podcasts, d'autres s'exprimeront dans un documentaire ou sur Connecta TV. Tous les formats seront disponibles dès le **mercredi 21 octobre (15 heures)**. Sur post.ch/connecta-talk, tu retrouveras bon nombre de nos conférenciers de cette année. Alors n'oublie pas d'y jeter un coup d'œil!

Quels sont les secteurs du commerce en ligne auxquels elle profitera le plus?

The Box a été conçue pour toutes les expéditions de colis mais, avec sa fonctionnalité plug-and-play, elle est particulièrement intéressante pour le commerce à distance. Elle s'adresse surtout aux cybercommerçants qui ont conscience que l'emballage jetable et sa logistique ne sont pas un modèle d'avenir, qui veulent mieux protéger leurs marchandises et qui souhaitent offrir à leur clientèle une expérience plus agréable en matière de livraison, notamment en la personnalisant davantage, grâce au dispositif d'affichage et au haut-parleur.

Quelles sont les marchandises qu'elle permet d'envoyer?

Elle couvre environ 80% des types de marchandises expédiées aujourd'hui dans le cadre du commerce en ligne, c'est-à-dire à peu près tout ce qui tient dans une box d'expédition. Idéale pour les articles de valeur, elle offre aussi des perspectives intéressantes pour les produits pharmaceutiques et alimentaires, ou encore le prêt-à-porter.

Quels sont les clients que cette solution a déjà séduits?

The Box connaît un succès phénoménal. Nous recevons chaque jour des dizaines de demandes de petits et grands expéditeurs. Ayant déjà testé la première génération de The Box avec des prestataires de premier plan en France, dont Cdiscount, Orange et SFR, nous allons commercialiser notre solution début 2021, dans un premier temps en Allemagne, en France et en Suisse.

Comment les clients privés doivent-ils procéder pour restituer The Box?

Nous voulons simplifier au maximum la tâche des clients finaux pour sa réutilisation: en leur permettant par exemple de la retourner en appuyant sur un bouton, ou de la réexpédier à des proches ou des amis via une application. Elle pourra également être récupérée par notre partenaire de logistique ou ramenée directement dans la filiale par le client final, qui bénéficiera alors d'un petit geste financier en guise de remerciement.



livingpackets.com



Parallèlement aux travaux relatifs à la procédure de consultation sur la révision partielle de la loi sur l'organisation de la Poste, PostFinance a adopté sa stratégie 2021-2024. Baptisée SpeedUp, elle va permettre à PostFinance de fournir des services financiers diversifiés et technologiquement avancés. Présentation en quatre questions.

Texte: Susanne Hählen

Comment se présente la nouvelle stratégie et quel est son objectif?

Avec la stratégie SpeedUp, PostFinance va se réorganiser dès 2021. Le trafic des paiements et le retail banking resteront son épine dorsale, mais ils seront recentrés sur certains groupes de clientèle. Par ailleurs, avec la clientèle «digital first de l'avenir», il s'agira d'exploiter un nouveau segment de clientèle et d'étoffer les activités de plateformes en lançant de nouvelles offres. Pour cela, l'organisation actuelle va être compartimentée en quatre Business Units aux objectifs bien ciblés: Payment Solutions, Retail Banking, Digital First Banking et Platform Business. Cela permettra à PostFinance de poser les bases d'une indépendance financière et d'une capacité concurrentielle durables, afin d'être en mesure de financer par ses propres moyens la poursuite de son développement et du processus d'innovation qui l'accompagne.

Quel est le but visé?

Dans le cadre de l'élaboration de la stratégie, le comité directeur de PostFinance a engagé une réflexion approfondie en s'interrogeant sur l'avenir de PostFinance, mais aussi sur sa véritable utilité pour la Suisse. L'essentiel est que PostFinance reste pertinente et

attractive aux yeux de la clientèle. La nouvelle raison d'être de PostFinance en est d'ailleurs l'expression:

Qu'est-ce que cela signifie pour la clientèle de PostFinance?

Les quatre Business Units adopteront une approche encore plus résolument axée sur les besoins des différents clients et, avec des prestations allant au-delà des services bancaires traditionnels, elles proposeront une offre encore plus complète «autour de l'argent». Par ailleurs, technologies de pointe et services innovants ouvrent de toutes nouvelles possibilités: par exemple, la Business Unit Digital First Banking s'appuiera sur une nouvelle technologie développée en collaboration avec des partenaires. L'ambition demeure inchangée: répondre aux besoins de la clientèle avant tout.

Quel est le principal défi à relever avec cette nouvelle stratégie?

La réorientation stratégique va permettre de stabiliser PostFinance en lui donnant les moyens de rester financièrement autonome et compétitive. Toutefois, il faudra absolument mettre en œuvre la stratégie avec détermination pour prévenir tout glissement vers une situation de perte. Il ne sera pas possible d'atteindre le niveau de rendement usuel dans la branche en misant sur la seule transformation organisationnelle. C'est pourquoi il est toujours aussi important de pouvoir accéder au marché du crédit, avec pour objectif d'augmenter les produits d'intérêts. Ainsi, PostFinance pourra également apporter sa contribution au service universel postal.

«Smart Banking. Made for Switzerland. Nous voulons tout simplement faire du banking une expérience agréable. Notre vision de l'avenir: nous mettrons la personne au premier plan. Avec des innovations ingénieuses. Avec des solutions originales autour de l'argent, conçues pour la Suisse.»

POSTE DE DEMAIN

Octobre 2020

Pour nos collaborateurs

**Poste
de demain**
Notre stratégie
jusqu'en 2030



Nouveautés sur «Poste de demain»

La «Poste de demain» prend forme. La procédure de consultation s’est achevée en août. Certaines idées qui en ont résulté sont prises en compte. Poste CH SA a également présenté fin août le résultat semestriel, fortement impacté par la crise du Covid-19. Alex Glanzmann, responsable Finances, souligne toutefois: «Nous avons une bonne base pour le développement de la Poste.»

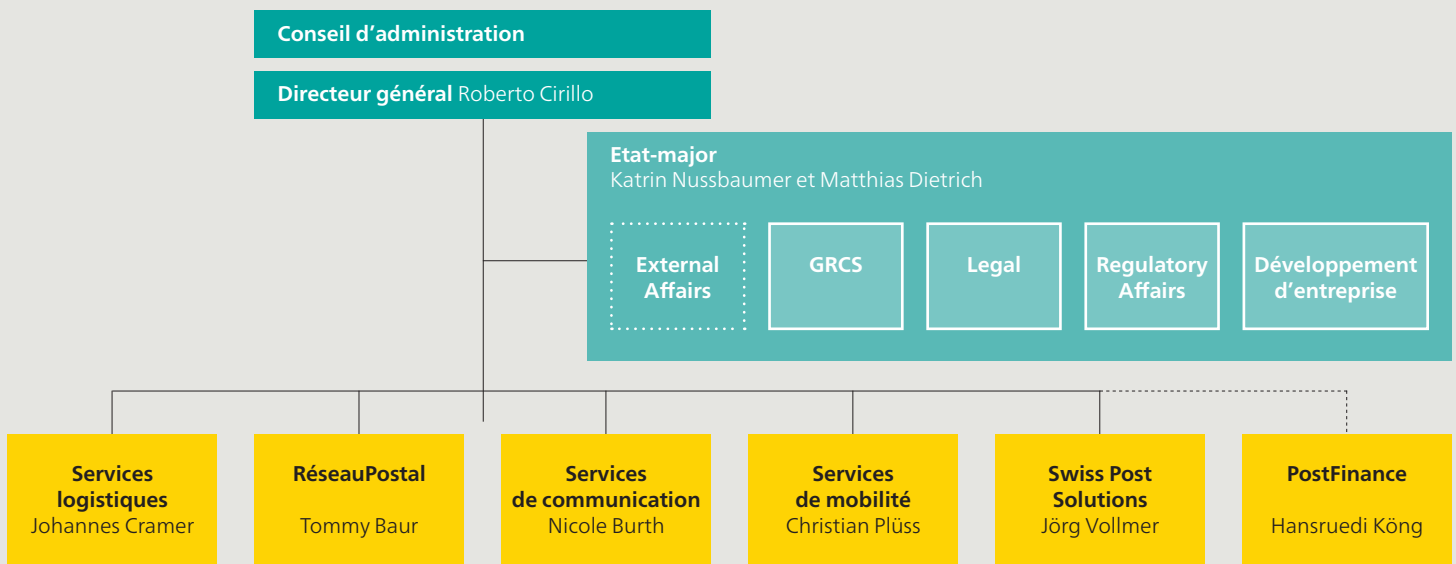
Consultation: beaucoup d’idées constructives

Dans le cadre de la procédure de consultation réalisée en juillet, de nombreux collaborateurs ont profité de la possibilité de soumettre des propositions sur les changements prévus dans le cadre de la stratégie «Poste de demain». La plupart des propositions soumises concernaient les adaptations prévues relatives à Services logistiques, et plus particulièrement à l’organisation de la vente. Résultat: certaines suggestions vont être appliquées telles quelles. Un nombre important de propositions seront mises en œuvre partiellement ou approfondies dans un autre cadre. Bon nombre d’autres remarques que nous avons reçues concernaient le développement des nouvelles unités d’affaires ou les processus de travail, et non les conséquences potentielles sur les rapports de travail. Nous tiendrons compte d’une grande partie de ces précieuses idées et réflexions dans le futur développement de l’organisation. La Poste remercie tous les collaborateurs pour leur participation active à «Poste de demain».

Les pourvois de poste progressent

La Poste a franchi une nouvelle étape en direction de «Poste de demain»: les postes mis au concours en interne et en externe début juillet au sein des directions d’unité Services logistiques et Services de communication sont majoritairement pourvus. Plusieurs postes inédits ont été pourvus en octobre, comme la direction de Services de communication et les directions d’unité de Services logistiques. La direction de l’Etat-major et du Transformation Management Office (TMO) est déjà connue elle aussi depuis juillet. Le TMO coordonne toutes les tâches qui dépendent directement de la mise en place de la nouvelle stratégie. La Poste félicite tous les collègues concernés pour leur nomination. Fin août, la Poste a informé les collaborateurs des résultats de la procédure de consultation. Maintenant qu’elle est terminée, la voie est libre pour le pourvoi des autres échelons de gestion. La Poste estime que les postes devraient être pourvus dans toute l’organisation «Poste de demain» d’ici l’été 2021.

Nouvelle organisation de la Poste au 1^{er} janvier 2021



Selon Peter Weishaupt, la Poste a besoin d'une nouvelle culture pour garantir sa réussite future.



«Allons-nous agir ou juste nous contenter d'en parler?»

Peter Weishaupt, co-responsable du projet consacré à la culture et au changement, plaide pour l'instauration d'une nouvelle culture à la Poste. Pour que la nouvelle stratégie soit opérante, il faut miser sur des mesures de gestion, mais aussi sur une «culture de demain».

Interview: Sandra Liechti / Photo: Monika Flückiger

Que signifie «culture de demain» pour toi personnellement?

Je pense que je devrais être un peu plus audacieux, et donc intégrer un peu plus de rouge. En d'autres termes, il faudrait parfois que je passe à l'action sans demander autour de moi si tout le monde est d'accord.

Pourquoi la Poste a-t-elle besoin d'une nouvelle culture? L'ancienne ne convient-elle plus?

Il y a un an, nous avons conçu la nouvelle stratégie «Poste de demain». Nous avons aussi défini une vision et décidé de nous engager sur de nouvelles voies pour lesquelles nous avons besoin d'une culture qui prépare le terrain. Il est tout simplement temps pour nous d'évoluer en misant sur nos points forts.

Peux-tu citer un exemple concret?

Le fait que la Direction du groupe ait nommé deux personnes extérieures et relativement jeunes, à savoir Johannes Cramer et Nicole Burth, pour Services logistiques et Services de communication est un choix audacieux et clairvoyant. Cette décision a été pour moi un «moment de vérité», où l'on a joué cartes sur table: allons-nous agir maintenant ou juste nous contenter d'en parler? La Direction du groupe a agi.

Quels sont les obstacles à surmonter pour mener à bien la démarche?

Nous sentons que l'opportunité se présente de faire réellement évoluer les choses. La question est de savoir si nous prenons le temps nécessaire pour nous confronter à de nouvelles valeurs, à un nouveau comportement et à une nouvelle orientation. Chaque unité devrait se demander: en quoi est-ce important pour nous maintenant? Pour les unités où il y a peu de changements, je me dis: pourquoi ne pas enclencher le processus dès maintenant? Avec de simples «hacks». Par exemple, lors d'un prochain atelier, un siège vide représentant le client peut être un bon moyen de ne pas perdre de vue ses besoins, et c'est une mesure facile à mettre en œuvre.

«La question est de savoir si nous prenons le temps nécessaire pour nous confronter à de nouvelles valeurs et à une nouvelle orientation.»

Selon toi, quelle est la principale opportunité qu'offre l'instauration de la nouvelle culture?

Nous ne voulons pas dicter d'en haut la façon dont il convient de pratiquer une culture mais voudrions que chaque action se fonde sur une conviction. Si les unités engagent de leur propre chef une réflexion sur la culture, alors un changement pourra se produire. Dans les faits, elles ne définiront et ne prendront pas toutes les mêmes

mesures, ce qui est aussi une bonne chose en cela qu'elles pourront en quelque sorte choisir «à la carte» ce qui correspond à leurs besoins. Tant en termes d'étendue que de contenu.

Quelle est la prochaine étape? Qu'est-ce qui importe à présent?

Nous sommes en train de travailler à la préparation d'un véritable bouquet d'offres pour l'année prochaine. La discussion autour de la culture est en cours et permet de jeter les bases pour les mesures à prendre. Il y a déjà plusieurs ateliers prévus au programme (web.post.ch/culture) et d'autres suivront. De toute manière, chacun et chacune d'entre nous peut à tout moment apporter sa pierre à l'édifice!

L'interview a été publiée en entier sur PostWeb le 1^{er} octobre 2020.

Culture de demain

La «culture de demain» correspond au comportement, aux valeurs et aux structures que la Poste veut mettre en place pour garantir sa réussite future. Nous aspirons à développer la responsabilité individuelle, l'audace et le sens de l'initiative (rouge), l'approche centrée sur le client et orientée sur les solutions (orange), mais aussi un mode de pensée plus ouvert et global autour d'UNE Poste (aqua). Tout en nous attachant à accentuer ces couleurs, nous devons agir sur certains aspects en atténuant quelque peu l'intensité des autres couleurs.

Envie de plonger dans la nouvelle culture?

Texte: Inari Kirchhofer

La «culture de demain» joue un rôle essentiel pour la réussite de «Poste de demain», raison pour laquelle elle nous concerne tous. Prends le temps de t'y intéresser. Les offres suivantes te donnent l'occasion de te familiariser avec la nouvelle culture et de l'appliquer de manière pratique. D'autres suivront.

Est-ce que tu parles notre culture?

Que signifient aqua, orange et rouge dans la langue de notre culture? Il suffit de scanner les codes QR ci-dessous pour le découvrir de manière ludique.

Est-ce que tu parles notre culture?



www.poste.ch/rouge

Est-ce que tu parles notre culture?



www.poste.ch/orange

Est-ce que tu parles notre culture?



www.poste.ch/aqua

Des ateliers pour tous

L'offre s'adresse à des collaborateurs, des équipes et des unités d'organisation. Pour inscrire des équipes ou des UO, merci d'envoyer un e-mail à l'adresse kulturvonmorgen@poste.ch. Les inscriptions individuelles peuvent être effectuées dès maintenant dans LMS:

Atelier: langue de la culture (module 1)

Atelier: image cible (module 2)

D'autres ateliers suivront.

Culture Hacks: les astuces pratiques

Où voulons-nous changer? Que souhaitons-nous atteindre? Le set de cartes Culture Hacks vous aide dans la transformation culturelle de votre équipe. A commander auprès de kulturvonmorgen@poste.ch.

Culture Community

Discuter ensemble, s'inspirer mutuellement et participer à la création de la nouvelle culture: poste.ch/culture-community



Culture Community

En savoir plus

Sur la stratégie dans PostWeb:
web.post.ch/fr/poste-de-demain

Sur la culture dans PostWeb:
web.post.ch/culture

Aperçu de la logistique

Deux questions à Dieter Bambauer, responsable PostLogistics et nouveau responsable Logistique des marchandises



Interview: Antonio Milelli

Est-ce vrai que deux cultures très différentes règnent chez PostLogistics et PostMail? Qu'est-ce que cela signifie pour les collaborateurs?

C'est possible Il est vrai que pendant plus de dix ans, nous avons eu avec PostMail et PostLogistics deux unités avec des conditions de marché et des produits différents. Mais nous prenons les devants et sommes prêts pour la prochaine étape importante: la fusion des deux unités dans Services logistiques. Avec «Culture de demain», un important projet dédié au changement accompagne également la nouvelle stratégie. Son objectif: atteindre une nouvelle culture homogène pour la Poste.

«Nous prenons les devants et nous sommes prêts pour la prochaine étape importante.»

Dans quelle mesure la nouvelle unité Services logistiques contribue-t-elle au développement de la Poste?

Nous continuons de développer nos compétences clés traditionnelles: le transport de marchandises et de personnes, la transmission d'informations et les services financiers. Pour assurer notre croissance et nous doter des ressources nécessaires à la garantie du service public à long terme, nous devons aussi miser sur l'unité Services logistiques. En raison de l'évolution rapide de l'e-commerce, le marché logistique offre de belles opportunités. Pour les exploiter, nous devons nous adapter aux besoins des clients. Nous considérerons davantage dans leur globalité les différents types de prestations logistiques. Il est déterminant pour la Poste de se démarquer sur le marché. Nous avons des atouts certains, avec nos infrastructures modernes sur l'ensemble du territoire, nos compétences en matière de logistique, notamment au niveau du dernier kilomètre, et nos prestations complémentaires comme le dédouanement, sans oublier notre grande fiabilité.

Bienvenue chez moi!

Galerie de photos des panneaux de rue: résultats du concours photo annoncé dans le cadre de la campagne sur le déménagement dans le précédent numéro.



Texte: Susanna Stalder

L'objectif de cette campagne menée en août et en septembre était d'attirer l'attention de la clientèle privée sur les différents produits et services de la Poste en matière de déménagement, tout en lui fournissant des informations complémentaires. Par exemple une check-list de déménagement pratique. Elle est toujours disponible sur poste.ch/deménagement

Après la publication de notre annonce dans le précédent numéro de «La Poste», nous avons tiré au sort trois bons de la Poste parmi les photos envoyées par les collaborateurs avec «leur» panneau de rue. Ces bons reviennent à Karl Heinz Odermatt, Malorie Moret et Romana Quanchi. Karl Heinz Odermatt a commenté sa photo ainsi: «Gäali: une belle adresse qui s'associe clairement au jaune de la Poste puisque «gääl» signifie jaune en suisse allemand.»

Flexible, durable et connecté

Martina Müggler, responsable
Stratégie et innovation chez
CarPostal

Martina Müggler, responsable Stratégie et innovation chez CarPostal, évoque la baisse du nombre de voyageurs, l'évolution de la mobilité de la population et les services de transport de demain.

Texte: Ben Küchler

Dans le sondage mensuel de la Poste, 61% des participants ont indiqué avoir réduit leur usage des transports publics depuis l'apparition du coronavirus. Ce chiffre correspond-il à la tendance générale?

Oui. En raison de cette pandémie, la population fait moins de voyages pour se rendre au travail et de nombreuses réunions et manifestations se déroulent sous forme virtuelle. Une enquête de l'EPF sur les pratiques de mobilité montre que certaines personnes ont délaissé les transports publics en faveur de leur véhicule privé. La demande en matière de transports publics a donc réellement reculé et l'année 2020 constitue un véritable tournant pour le secteur. Pendant le semi-confinement, nous avons parfois transporté seulement 10% des voyageurs habituels dans les cars postaux. Aujourd'hui, ils sont en moyenne 80% à être revenus et la tendance est à la hausse. Nous avons constaté que nos clients pouvaient réagir très vite aux changements et adapter leur comportement en conséquence. Nous devons donc développer maintenant l'offre de transports publics en fonction de leurs besoins.

Qu'est-ce que cela veut dire? Quel est le cap stratégique?

En Suisse comme dans le monde entier, on table sur une augmentation des prestations de transport d'ici 2030, avec une croissance particulièrement marquée des transports publics par rapport au transport individuel motorisé. Même si la crise liée au coronavirus impacte la croissance escomptée et modifie les pratiques de mobilité, on peut malgré tout partir du principe que la demande va augmenter à long terme et que la mobilité restera un secteur de croissance. Afin de pouvoir tirer profit de cette croissance, nous devons toutefois être disposés à évoluer et à intégrer encore davantage dans nos offres les trois tendances que sont le développement durable, le numérique et la mobilité partagée. Le nouveau taxi londonien de CarPostal illustre parfaitement la manière dont ces éléments sont d'ores et déjà imbriqués: ce véhicule électrique peut être réservé en toute simplicité via l'application Publi-Car et, grâce au système de pooling, il peut transporter en même temps plusieurs voyageurs qui circulent dans la même direction.

Le transport de voyageurs d'un point A à un point B sur des lignes fixes et selon des horaires prédéfinis demeure l'activité clé de CarPostal. Existe-t-il ici un potentiel d'amélioration?

Les lignes à courses régulières restent notre activité de base, c'est incontestable. Mais il nous faut également adapter ces modes de transport public «classiques» aux nouvelles réalités. Le développement durable joue assurément un rôle important. D'une part, nous devons réfléchir à la manière dont nous pouvons optimiser la fréquentation de chaque course, car de nombreux cars postaux sont bondés aux heures de pointe mais ne transportent que peu de voyageurs aux heures creuses. De l'autre, nous devons davantage miser sur des technologies de propulsion alternatives afin de réduire directement nos émissions de CO₂. Par ailleurs, nous avons encore une marge de progression dans le numérique. Nous pouvons moderniser la vente de billets grâce aux nouvelles solutions électroniques et améliorer l'expérience client en lançant des offres et des abonnements inédits.

Ces nouveautés ne finiront-elles pas par mettre un terme aux horaires et lignes fixes?

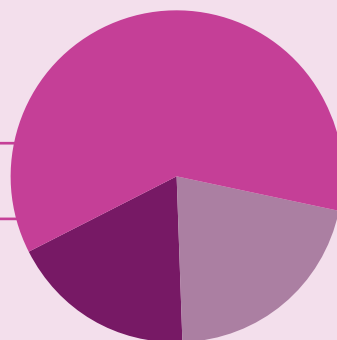
Nous conserverons les horaires fixes encore longtemps, notamment dans les régions densément peuplées. Mais des solutions plus flexibles en matière de transports publics seront sans doute indiquées dans les zones mal desservies. CarPostal veille depuis toujours à raccorder les vallées et régions de montagne isolées au réseau de transports publics suisse et entend continuer à assurer ce raccordement par conviction pour le service public. Nous devons néanmoins nous demander si un horaire cadencé fixe est systématiquement indiqué. Si nous sommes capables de proposer des solutions flexibles à la demande dans ces régions, nos commanditaires pourront bénéficier d'une solution optimale et moderne en matière de transports publics, tout en évitant que des cars postaux quasiment vides ne circulent toutes les heures. L'avenir du secteur sera fait d'une combinaison de lignes à courses régulières et de services à la demande. Dans les villes, PubliBike gagnera encore en importance sur le premier et le dernier kilomètre.

Chez CarPostal, les innovations vont de soi, et ce depuis sa création en 1906. Mais comment financer des projets d'une telle envergure?

Inscrite dans notre ADN, l'innovation est essentielle à la survie de notre entreprise. Citons, à titre d'exemple d'innovation symbolique, la transition entre la diligence postale et le car postal motorisé. A l'époque, cette étape était tout sauf évidente. Or nous savons aujourd'hui qu'elle était nécessaire. Depuis, nous avons évolué au rythme des innovations: premières traversées de cols, introduction des horaires en ligne, Wi-Fi gratuit, applications intelligentes, navettes autonomes ou offres de porte à porte avec pooling. Naturellement, ces évolutions importantes pour le secteur des transports publics suisse doivent être financées. Nous continuons à nous en remettre à nos partenaires et à nos commanditaires. En parallèle, les acteurs politiques doivent saisir l'importance de ces évolutions, écarter les obstacles réglementaires et encourager l'innovation. C'est à cette condition que nous resterons un moteur d'innovation majeur pour la mobilité en Suisse.

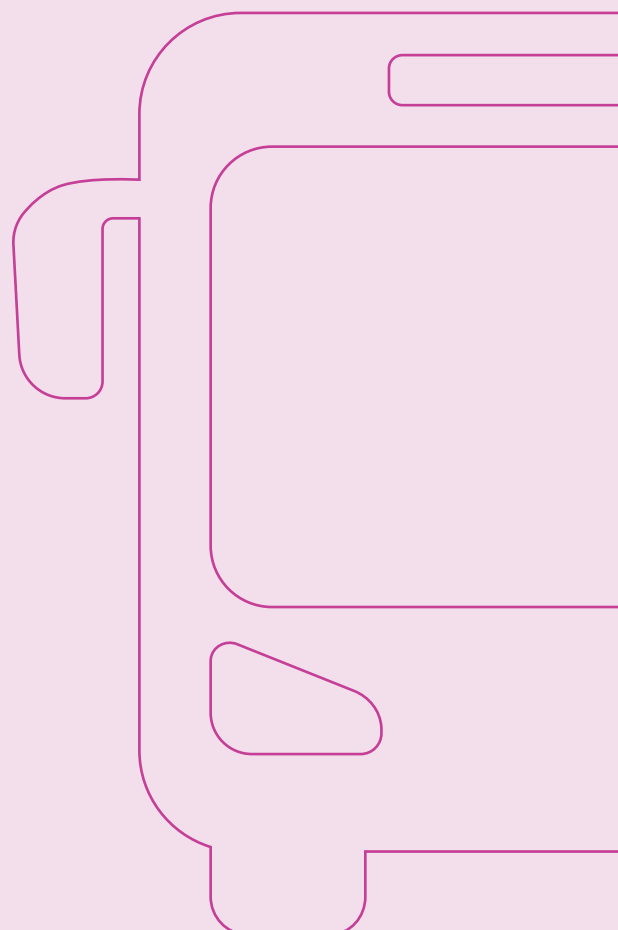
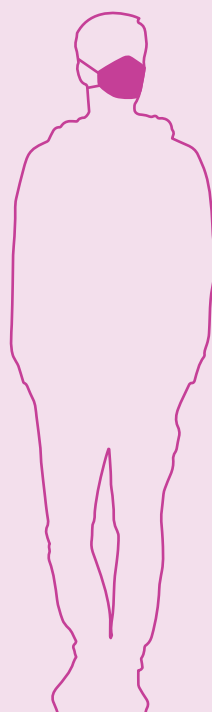
Délaissez-vous les transports publics depuis la pandémie de coronavirus?

Oui 61%



Non 21%

J'emprunte rarement les transports publics 18%



«Quelle joie d'être acceptée comme mère de substitution!»

Fränzi Wechsler, factrice, passe ses vacances dans des centres d'accueil pour animaux sauvages, de préférence en Afrique. En tant que bénévole, elle s'occupe des animaux, souvent orphelins, qui ont besoin de soins.



Cela fait près de 30 ans que Fränzi apporte son aide à des animaux sauvages dans des centres d'accueil aux quatre coins du monde.



Texte: Sandra Gonseth

«Je n'ai été confrontée à une situation vraiment dangereuse qu'une seule fois», se remémore Fränzi Wechsler, factrice à Schwarzenburg. Elle nourrissait des éléphants à Bornéo lorsqu'un animal l'a acculée contre la barrière de l'enclos: «J'étais toute seule, j'ai appelé à l'aide.» Pour échapper à la pression de plus en plus forte exercée sur son thorax, elle a réussi à la dernière minute à se hisser sur la barrière et à la franchir. Mais même ces moments ne remettent pas en question son engagement pour les animaux sauvages. «La peur est déplacée. Il faut témoigner du respect aux animaux, car

même s'ils s'habituent aux hommes, ils restent des bêtes sauvages.»

En manque de sommeil, mais comblée

Cela fait près de 30 ans que Fränzi apporte bénévolement son aide à des animaux sauvages dans des centres d'accueil partout dans le monde. Ces centres recueillent des animaux blessés ou orphelins et les soignent jusqu'à ce qu'ils soient capables de retourner vivre dans leur milieu naturel. Il s'agit souvent de jeunes animaux dont la mère a été abattue par des braconniers. Ces





vie et à la mort, mais aussi à des différences culturelles. Par exemple lorsque les animaux qui ne se remettent pas d'aplomb sont égorgés ou abattus, car les moyens financiers manquent pour les endormir.

Fränzi se sédentarise

L'aventurière s'est sédentarisée il y a quelques années. Elle a accepté un travail de factrice à plein temps à la Poste. Le métier idéal pour cette quinquagénaire qui ne peut pas rester en place et privilégie les sommets des montagnes pendant son temps libre. Elle a fait son apprentissage à la Poste et a travaillé dans différents domaines administratifs de l'entreprise durant de nombreuses années. Mais elle a souvent mis les bouts et quitté la Suisse pour rejoindre les orangs-outans à Bornéo et les kangourous en Australie, sans oublier le continent africain, qui a sa préférence pour l'incroyable diversité de sa faune. «Mon rêve le plus cher, qui est d'exercer un métier en lien avec les animaux, restera sans doute à jamais un vœu pieux.» Elle a donc aménagé une pièce dans son logement pour y recueillir des chats. «C'est la solution idéale puisque mon travail de factrice me permet d'être à la maison l'après-midi.» Et si le coronavirus le permet, Fränzi passera de nouveau ses prochaines vacances en Afrique dans un centre d'accueil. Quoi de plus beau, en effet, que de se promener dans la brousse au soleil couchant en compagnie d'un lionceau?

bébés, qui pour certains ont tout juste un jour, sont nourris toutes les deux heures durant les dix premiers jours. Les journées et les nuits sont alors épuisantes: «On dort très peu, on est crevé», explique Fränzi. Et d'ajouter qu'il faut se battre et persévérer tant que le petit a peur et ne sait pas encore bien prendre le biberon. «Mais quelle joie d'être enfin acceptée comme mère de substitution!»

Les animaux par-dessus tout

Fränzi Wechsler vit seule et n'a pas d'enfants. Les animaux viennent-ils combler une absence? «Non, répond-elle. Je n'ai jamais voulu avoir d'enfants.» En revanche, elle a toujours adoré les animaux: «Je leur ai consacré ma vie. Ils passent toujours par-dessus tout.» Mais cet amour a aussi ses limites: «On ne devrait jamais arracher les animaux sauvages à leur milieu naturel. Mais, bien sûr, ça fait toujours mal de rendre sa liberté à un animal ou d'apprendre qu'il ne survivra pas.» Fränzi explique qu'elle se trouve confrontée à la



Les récits de voyage de Fränzi

Fränzi Wechsler a son site Internet où elle évoque son travail de bénévole (en allemand). Elle rédige aussi de temps en temps des récits de voyage pour le magazine Globetrotter. reiseglueck.ch/wp/category/reisenvolontariate/

Le bureau, c'est mieux à la maison

Les employés de bureau travaillent de moins en moins souvent... au bureau. A la Poste, le coronavirus a accéléré la tendance au télétravail, comme le montre un sondage actuel.

Texte: Markus Tschannen

Au début de la pandémie de coronavirus, un mot d'ordre s'est soudain imposé: que tous ceux qui sont en mesure de travailler depuis chez eux le fassent. A la Poste, cela concernait trois quarts des employés de bureau. Le télétravail est alors devenu la norme pour tous. Une expérimentation forcée que la plupart des collaborateurs ont appréciée. C'est du moins ce qui ressort du récent sondage SmartWork.

Moins de trajets, moins de pauses-café

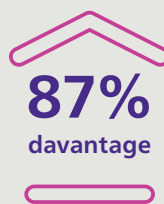
La majorité des personnes interrogées souhaitent continuer à effectuer 20 à 60% de leurs heures de travail depuis la maison. Ces collaborateurs invoquent le temps gagné grâce à la suppression des trajets. Nombre d'entre eux estiment aussi qu'ils arrivent mieux à se concentrer chez eux et que ce mode de travail leur permet de mieux concilier leur vie professionnelle et leur vie privée. La collaboration avec les collègues est toutefois plus difficile, et ce malgré toute la technologie à disposition. Deux tiers des sondés disent regretter les discussions entre collègues et les échanges spontanés dans les couloirs ou à la machine à café.

Un environnement en constante évolution

Le télétravail convient très bien pour les tâches individuelles, alors que le bureau est mieux adapté à la collaboration. «Les résultats de notre sondage nous permettent à présent de développer l'environnement de travail au bureau», indique Lorenz Wyss de l'unité Développement et innovation. Dans le cadre de la «Culture de demain», un groupe spécialisé mène un projet pilote avec neuf zones pour une collaboration créative dans les immeubles de bureaux. Grâce à l'introduction de Microsoft 365, travailler quels que soient le lieu, l'heure et l'appareil utilisé devient encore plus simple. «Mais il n'existe pas de solution parfaite qui fonctionne pour tous les collaborateurs, souligne Lorenz Wyss. Pour les employés de bureau, le télétravail est une évolution majeure. Pour les autres, nous optimisons l'équipement des véhicules, nous achetons de meilleurs outils de travail et nous développons de nouveaux champs d'activité.»

Sondage SmartWork

En juin et juillet derniers, plus de 2400 collaborateurs travaillant principalement dans un bureau ont répondu au sondage inter-unités SmartWork. Cette enquête sur l'environnement de travail au bureau était déjà prévue avant la pandémie.



La plupart des personnes interrogées souhaitent dorénavant faire davantage de télétravail qu'avant le semi-confinement.



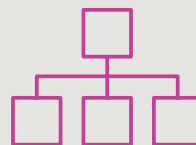
Meilleure productivité à la maison

65% des sondés estiment être plus productifs lorsqu'ils font du télétravail; 30% ne remarquent pas de différence.



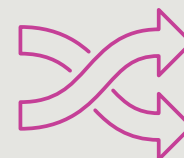
Journées de travail plus longues: quand on s'attelle à la tâche, on ne la lâche plus

46% des sondés travaillent plus longtemps à la maison qu'au bureau.



A la maison comme au bureau, les collaborateurs de la Poste sont structurés

La majorité des participants déclarent travailler de manière tout aussi structurée en télétravail. Alors que 39% d'entre eux se disent moins structurés lorsqu'ils font du télétravail.



Pas de discussions autour de la machine à café, mais d'autres interruptions

29% des sondés sont moins souvent interrompus quand ils travaillent à la maison, 34% le sont davantage, et les autres le sont tout autant qu'au bureau.

PubliBike: une logistique sophistiquée

Ouvrir une application, déverrouiller le vélo et se mettre en route. Ce qui pour le client représente juste quelques manipulations très simples est synonyme pour PubliBike de logistique sophistiquée et d'entretien régulier. Visite des coulisses à Berne.

Texte: Sandra Liechti / Photos: Lena Schläppi

**«La courbe d'apprentissage a été abrupte et longue.»
Christoph Blaser,
COO de PubliBike**

Tim Basler apprécie la diversité de ses tâches dans la location de vélos.

Christoph Blaser, COO de PubliBike: «Aujourd'hui, nous connaissons plutôt bien notre réseau.»

«Cela fait plaisir de travailler avec des personnes qui aiment être efficaces.» Tim Basler, responsable d'exploitation du système de location de vélos au KA à Berne

Lorsqu'il fait beau, ce sont jusqu'à 200 vélos qui se pressent sur les stations des coins de baignade au bord de l'Aar à Berne. «Quand nous avons conçu le réseau, nous n'avions pas tablé sur ce type de concentration, explique Christoph Blaser, COO de PubliBike. Elle est due à la topographie de la ville de Berne: personne n'a envie de pédaler en montée, alors que la descente est simple et rapide.» A Zurich, le deuxième plus grand réseau PubliBike avec 160 stations, la situation est tout autre, car il n'y a pas de sites comparables. PubliBike a porté le nombre de stations à Berne à 200. «La courbe d'apprentissage a été abrupte et longue. Nous avons fait évoluer nos processus, la logistique et notre système informatique. Nous connaissons désormais plutôt bien les caractéristiques du réseau. La situation est très différente qu'il y a deux ans et demi lors du lancement.» L'informatique est le pilier central sur lequel repose tout le système de location. PubliBike a beaucoup investi dans l'informatique et la logistique, et a largement développé l'application et le processus de location.

Jusqu'à 200 batteries changées chaque jour

Un avis que partage Tim Basler, responsable d'exploitation du système de vélos en libre-service au centre de compétences Travail (Kompetenzzentrum Arbeit, KA), en charge du bon fonctionnement du service. Le KA appartient au service social de la ville de Berne et accompagne les personnes non qualifiées ou sans activité en vue de leur intégration professionnelle et sociale. Six collaborateurs du KA et 40 demandeurs d'emploi travaillent actuellement pour PubliBike. Dans l'atelier, ils réparent entre 20 et 60 vélos et changent entre 150 et 200 batteries chaque jour. Les logisticiens se déplacent avec de grands véhicules de transport ou avec des vélos électriques équipés de remorques, afin d'effectuer le ramassage des vélos, de changer les batteries, de traiter les urgences et les pannes et de pourvoir les stations en vélos. Cette logistique demande beaucoup d'efforts, explique Tim Basler. «L'atelier est bien organisé et les processus sont optimisés. Il est bien plus difficile de planifier la logistique d'équilibrage du nombre de vélos. Lors des belles journées, on enregistre quotidiennement plus de 6000 trajets à Berne. Nous devons donc gérer avec une grande flexibilité la planification de l'utilisation des vélos.» Tim Basler est actif depuis longtemps dans le secteur du vélo et c'est un



Il suffit de changer la batterie pour que le PubliBike soit de nouveau prêt à rouler.



Dans l'atelier, Tim Basler vérifie l'ouverture de l'antivol du vélo avec la carte.



Ahmed Mohamed (20 ans) achemine les vélos sur les sites. Toujours avec enthousiasme

mordu de cyclisme. Il apprécie la collaboration avec des personnes de cultures et d'origines sociales diverses: «C'est une activité qui a du sens: le partage de vélos est quelque chose de chouette, cela fait plaisir de travailler avec des personnes qui aiment être efficaces. Et comme j'aime bien l'informatique, la combinaison est idéale.»

La mode du vélo ne fait pas tout

Certains demandeurs d'emploi sont si enthousiastes qu'ils ne font presque pas de pause. A l'instar de Kidanemariam Amanuel qui travaille auprès du KA depuis quatre mois et a déjà pris ses marques: il aime distribuer les batteries avec sa remorque et peut aussi apporter son aide aux clients s'ils ont une question lorsqu'ils sont à la station. Il signale immédiatement les dommages à l'atelier par téléphone mobile. Pour Christoph Blaser, la mobilité partagée est tendance et, au-delà de la mode du vélo induite par la crise du coronavirus, le potentiel de PubliBike est important. Mais atteindre la rentabilité avec un système de vélos partagés reste compliqué (lire l'entretien ci-contre avec Markus Bacher). PubliBike a fait un premier pas dans ce sens en juin 2020: chaque trajet a un coût et on ne peut pas emprunter gratuitement un deuxième vélo avec le même abonnement. Cela se répercute actuellement sur le nombre de trajets, qui, en dépit d'une amélioration, continue de peser sur le résultat global. L'équipe logistique du KA a donc encore du pain sur la planche.

En savoir plus: publibike.ch

*«J'aime distribuer les batteries avec la remorque. Je peux aussi parfois apporter mon aide aux clients s'ils ont une question lorsqu'ils sont à la station.»
Kidanemariam Amanuel,
du service de location de vélos*

Kidanemariam Amanuel travaille depuis trois mois dans la location de vélos.



Markus Bacher sur la place de la gare de Berne, où se trouve la plus fréquentée des 500 stations PubliBike.



«Sans le soutien des villes, nous ne pourrions plus exploiter de réseau»

Markus Bacher, 47 ans, directeur de PubliBike, a dû d'emblée donner un bon coup de pédale. La crise du coronavirus s'est déclarée alors qu'il venait de prendre les rênes de la filiale de CarPostal, et l'a occupé jour et nuit au sein de la cellule de crise Poste dont il est responsable.

Interview: Katharina Merkle / Photo: Aaron Pettke

Tu travailles à la Poste depuis 30 ans. Chez IT, tu étais responsable de 1000 collaborateurs. Depuis ton passage chez PubliBike, en janvier 2020, tu diriges une équipe de 36 personnes. Il y a de quoi être surpris!

Même si, en apparence, il s'agit d'un changement majeur, PubliBike est une entreprise informatique à 70% compte tenu de son système de réservation entièrement numérique. Ce qui m'a incité à franchir le pas, c'est la perspective de diriger toute l'entreprise PubliBike comme si c'était une PME. La variété des tâches me plaît. Qui plus est, j'adore faire du vélo durant mon temps libre.

Tu es colonel et membre du parti libéral-radical (PLR).

Est-ce conciliable avec le secteur en vogue des vélos en libre-service?

Je ne vois aucune contradiction. PubliBike et le bike sharing sont en train de mûrir. Déficitaire depuis ses débuts, PubliBike doit viser un cap plus rentable. C'est là que mes connaissances en économie d'entreprise et en gestion de crise sont utiles.

Tu venais à peine de prendre tes fonctions chez PubliBike quand la crise du coronavirus t'a contraint, en tant que responsable de la cellule de crise Poste, à assurer des services de nuit.

En effet, une énorme responsabilité pesait sur mes épaules à cause du coronavirus. Durant ces semaines éprouvantes, je n'ai pratiquement pas pu passer de temps avec ma femme Maruschka et ma fille Katharina. Je sortais courir et évidemment faire du vélo pour décompresser. A présent, ça va mieux.

«Je sortais courir et évidemment faire du vélo pour décompresser.»

Pourtant, plusieurs missions de taille t'ont été attribuées cette année.

En tant que membre des Forces aériennes, j'ai été réquisitionné en janvier pour assurer des missions de surveillance lors du Forum économique de Davos. Jusqu'en février, j'ai contribué à faire progresser la transformation de l'unité IT Poste. Et je fais un peu de politique dans les rangs du PLR au sein du conseil communal de Zollikofen.

L'offre PubliBike est très populaire auprès des clients, mais affiche de mauvais résultats.

Les vélos PubliBike sont beaucoup utilisés et font déjà partie du paysage de certaines villes comme Berne. Notre mission consiste à transformer ce potentiel en une offre rentable. Mais nous n'y parviendrons pas avec le modèle commercial gratuit pour les villes commanditaires de Berne et de Zurich. Nous inverserons la tendance en modifiant

les tarifs clients. Nous calquerons ainsi la pratique des médias, qui ont d'abord bradé leurs news en ligne avant d'instaurer, pour beaucoup, un paywall.

Quelle voie empruntera PubliBike en 2023, quand son contrat avec Berne et Zurich prendra fin?

Une chose est sûre: sans le soutien financier des villes, nous ne pourrions plus exploiter de réseau. PubliBike devrait se voir accorder des subventions par ses commanditaires au même titre que les transports publics. Il existe aussi un potentiel inexploité auprès des clients commerciaux. Dans ce domaine, nous allons redoubler d'efforts.

Ecouter tout l'entretien avec Markus Bacher: InnoPodcast#23 (Spotify et Apple Podcasts)

Le développement durable tous azimuts

La Poste s'engage pour le développement durable avec toute une série de programmes et de projets. Post Company Challenge est l'un deux: il vise à amener les jeunes à raisonner en termes de développement durable.

Texte: Ludovic Cuany, Janina Gassner / **Photos:** Lena Schläppi

Dans le cadre du Post Company Challenge, quelque 140 apprentis de Suisse romande ont élaboré, pendant plus d'une année, des projets destinés à intégrer la durabilité dans le fonctionnement de l'entreprise. Pour la Poste, c'est là aussi une façon de montrer combien elle est attachée à sa mission de formation et de préparation des jeunes au monde du travail de demain. Le concours a été organisé en collaboration avec la fondation myclimate, qui œuvre dans les domaines de l'énergie et du climat. Il a permis aux apprentis d'approfondir le thème de la durabilité mais aussi de développer leur conscience collective. Au total, ils ont rendu 46 projets au terme d'un processus qui, du fait de la pandémie de coronavirus, aura duré plus d'un an. Démarrée en juin 2019, cette aventure a trouvé son épilogue le mois dernier avec l'attribution d'un prix du public et d'un prix du jury.

Des projets variés et des leçons pour l'avenir

Les apprentis ont travaillé sur des thèmes de projet très variés, allant des économies d'énergie à la réduction des gaz à effet de serre, en passant par l'amélioration de l'efficacité énergétique. Tout au long du processus, ils ont été accompagnés par les collaborateurs de la formation professionnelle et par le personnel de myclimate. Cela leur a permis d'acquérir de précieuses compétences pour la suite de leur carrière en apprenant à piloter un projet, à contacter des entreprises pour obtenir des offres, à gérer les conflits et à planifier les délais. Nombre d'entre eux ont été confrontés pour la première fois aux difficultés inhérentes à la réalisation de projets d'une telle ampleur. «Pour un apprenti, prendre contact avec des personnes externes ou des personnes d'un certain niveau hiérarchique n'est pas toujours évident», admet Murilo, membre du groupe qui a été plébiscité par le public. «Il est difficile également d'obtenir des entreprises certaines informations qui, parfois, relèvent presque du secret professionnel», ajoute Leana, membre du groupe primé par le jury.

Des installations simples pour des économies substantielles

En raison de la situation liée à la pandémie, la cérémonie de remise des prix s'est déroulée devant une assemblée restreinte, le mercredi 23 septembre, à Berne, où les quatre groupes primés ont eu l'occasion de présenter leur projet aux membres de la Direction du groupe, avant de recevoir leur prix. Lauréats du prix du public, Aurélie et Murilo, du centre courrier d'Eclépens, ont proposé un système de cuves de collecte des eaux de pluie en vue de leur utilisation dans les toilettes. «Plus d'un milliard de personnes dans le monde n'ont pas accès à l'eau potable. Utiliser cette eau pour les toilettes est un non-sens.» Selon leurs estimations, la consommation d'eau potable pourrait être réduite de 30 à 50% par an sur le

site vaudois. Un système semblable est déjà en place au centre de tri de Frauenfeld. Il faut encore vérifier s'il peut être adapté à d'autres sites.

De son côté, le jury interne a privilégié un projet visant à installer des films protecteurs isolants sur les vitres des bâtiments assez anciens. «L'installation de ces films permettrait de supprimer tous les systèmes de climatisation utilisés en été et de mieux réguler la température des locaux en hiver afin de réduire les besoins en chauffage», explique Leana, qui évoque une économie pouvant aller jusqu'à 1,5 million de francs par an pour la Poste. Des films protecteurs de ce type sont déjà utilisés à Gland et au centre de formation de Vevey. Olga, Leana et Filipe espèrent naturellement qu'ils seront aussi mis en œuvre sur d'autres sites.

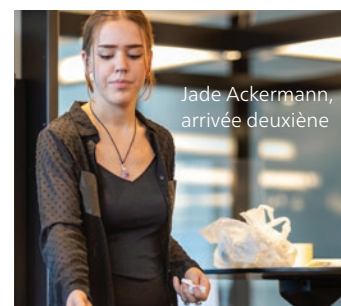
Quelles sont les prochaines étapes? Tous les projets vont être analysés et classés en fonction de leur degré de maturité pour déterminer leur faisabilité, soit au niveau local, soit à plus grande échelle. Par sa réflexion, sa créativité et son engagement, la jeunesse jaune aura été porteuse d'impulsions nouvelles pour une Poste plus verte, tout en créant autour d'elle un état d'esprit tourné vers l'innovation et vers les évolutions indispensables pour le développement durable du groupe.



Murilo Silva Nascimento, lauréat du public voting



Filipe Alexandre de Jesus Cunha, lauréat du concours interne



Jade Ackermann, arrivée deuxième

Des informations complètes sur ce projet sont disponibles sur le site de myclimate: energie-klimawerkstatt.ch/fr/participer/company-challenge/poste



Autres engagements écologiques

Pourquoi la Poste soutient-elle des paysans, un cirque et des apprentis dans leurs projets en faveur du climat? Parce qu'ils sont tous engagés dans des initiatives qu'elle entend promouvoir au titre de sa stratégie de développement durable. La durabilité revêt une grande importance pour la Poste d'aujourd'hui et de demain. En témoigne sa volonté d'atteindre les objectifs de développement durable (ODD) fixés à l'échelle mondiale par l'ONU dans le cadre du Programme de développement durable à l'horizon 2030.

Parmi ces objectifs, il y en a deux sur lesquels la Poste peut avoir une influence tangible: l'ODD 7, qui vise une énergie propre et d'un coût abordable, ainsi que l'ODD 8, prônant travail décent et croissance économique. C'est aussi là que se révèle toute la pertinence des projets évoqués précédemment, car la durabilité se joue sur bien des fronts. Pour en savoir plus sur les objectifs de développement durable, consultez le site poste.ch/sdg.



Le cirque Chnopf s'est fixé pour objectif de sensibiliser son public aux énergies renouvelables.

Chnopf uf: pour un avenir énergétique durable

Depuis 30 ans, le cirque Chnopf ravit petits et grands avec son spectacle. S'y ajoute depuis peu un objectif ambitieux: effectuer les tournées en n'utilisant que du courant issu d'énergies renouvelables. Pour sensibiliser son public à cette cause, le cirque se produit dans toute la Suisse avec une exposition interactive programmée jusqu'à la fin novembre. La Poste sponsorise cette exposition, car elle apprécie l'engagement des artistes au service de la durabilité. Pour en savoir plus sur le cirque Chnopf et sur son projet, consultez le site chnopf.ch.

Tant de bétail que le climat déraile

Une vache émet chaque jour jusqu'à 300 litres de méthane. S'il est vrai que c'est là un phénomène naturel, il n'en est pas moins nocif pour le climat. C'est pourquoi la Poste soutient avec l'envoi «pro clima» les paysans équipés d'installations de biogaz, qui évitent l'évacuation du méthane dans l'atmosphère et le réchauffement climatique qu'elle induit. Samuel Imboden, de Remetschwil, est l'un des paysans qui participent à ce programme. Il prend grand soin de son installation de biogaz. Pour en avoir le cœur net, il suffit de scanner les codes QR ci-après.



La Poste soutient les paysans équipés d'installations de biogaz qui évitent l'évacuation de méthane dans l'atmosphère et le réchauffement climatique.



Texte: Magalie Terre
Photo: Béatrice Devènes

Portrait

Nom: **Alfred Wyss**

Date de naissance: **8.9.1960**

Première fonction: **facteur à La Chaux-de-Fonds**

Dernière fonction: **conseiller à la clientèle à Lauterbrunnen**

Hobbies: **jogging, vélo, jardinage, famille**

Famille: **deux filles, deux fils, deux petits-enfants**

«Je me rappelle encore très bien de mes années à Grindelwald. J'y ai travaillé de 1991 à 1998 en tant qu'assistant d'exploitation au guichet. En décembre 1991, j'ai assuré la suppléance d'un collègue de travail et j'ai passé un mois en déplacement en tant que facteur. Ce fut le pire hiver que j'aie jamais connu: il tombait des mètres et des mètres de neige. Au pied de la face nord de l'Eiger, je conduisais mon vélomoteur sur des routes gelées par un vent glacial. Je ne compte pas le nombre de fois où j'ai dérapé et où j'ai dû péniblement ramasser tous les

colis qui avaient dégringolé par terre. Heureusement, j'avais souvent l'occasion de me réchauffer. Les retraitées à qui j'apportais leur rente AVS se réjouissaient particulièrement de ma visite. Elles m'offraient une tasse de café et un schnaps, que j'avais pour habitude de renverser discrètement lorsqu'elles ne me voyaient pas, sinon j'aurais eu des problèmes. Après 41 ans à la Poste, je quitte l'uniforme jaune et je pars à la retraite. Désormais, j'aurai le temps d'apporter un coup de main à l'exploitation du téléphérique d'Isselfuh-Sulwald.»

Fidélité à la Poste**45 ans****CarPostal**

Dubach René, La Chaux-de-Fonds

Informatique

Käsermann Bendicht, Bern

PostMail

Besse-Clivaz Nicole, Conthey
 Egger Marianne, Delémont
 Keller Hans Ulrich, Münsingen
 Loosli Johannes, Wynigen
 Monnier Jean-Jacques, Neuchâtel
 Wohler Roland, Niederurnen

PostLogistics

Schneider Othmar, Urdorf

RéseauPostal

Ackermann Urs, Steffisburg

40 ans**Personnel**

Geisseler Beat, Aarau

PostMail

Bächler Markus, Biel
 Berz Bernhard, Zofingen
 Flückiger Jürg, Thun
 Habegger Hansrudolf, Weggis
 Maillard Markus, Kerzers
 Mathys Hans Peter, Schwarzenburg
 Meyer Hans, Oberdiessbach
 Monnard Eric, Lonay
 Reichenbach Christian, Saanen
 Schaller Andreas, Büren an der Aare
 Schenk Peter, Zürich
 Schmied Bruno, Ostermundigen
 Thalman Peter, Nänikon
 Weber Richard, Lausen

PostLogistics

Glassey Serge, Genève
 Stähli Hans Peter, Thun

RéseauPostal

Burri Claudia, Zürich
 Cattin-Nissille Dominique, Saignelégier
 Kreienbühl Beatrice, Zofingen
 Rast-Vogel Regina, Reinach AG
 Siegrist Marianne, Hallau
 Steiner-Müller Anita, Luzern
 Stutz-Schweizer Esther, Neuenhof

PostFinance

Anchisi Cinzia, Bellinzona
 Fischer Erika, Zofingen
 Zimmermann Hebeisen Heidi, Bern

CarPostal

Ruch Sandro, Bellinzona
 Steudler Andreas, Interlaken

SecurePost

Garrone Sylvain, Dailens

Presto AG

Besmer Hedwig, Emmenbrücke

Bon anniversaire**95 ans**

Braendli Margaretha, Elfingen (20.11.)
 Canedo Julia, Espagne (11.11.)
 Cretin Madeleine, Marly (01.12.)
 Feldmann Otto,
 Langnau im Emmental (24.11.)
 Haechler Henri, Yvorne (10.12.)
 Heer Werner, Schaffhausen (08.11.)
 Hofer Martha, Burgdorf (09.11.)
 Imgrueth Josef, Kriens (01.11.)
 Raschle Paul, Bern (14.11.)
 Schneiter Werner, Obfelden (12.12.)
 Schwehr Rudolf, Zürich (04.11.)

90 ans

Antonini Armando, Lugaggia (29.10.)
 Baumer Walter, Schaffhausen (13.12.)
 Berger Madeleine, Balsthal (02.11.)
 Boner Christian, Trimmis (23.11.)
 Bossel Georges, Vevey (20.11.)
 Brenner Berta, Wittenbach (30.11.)
 Buechler Hermine, Bern (24.11.)
 Ceschi Cesare, Rasa (23.11.)
 Croisier Henri, Genève (10.11.)
 Eberhard Monique, Ittigen (06.11.)
 Eggenberger Johannes, Buchs SG (27.11.)
 Egli Otto, Luzern (11.12.)
 Emler Rosemarie, Bülach (12.12.)
 Fischer Walter, Safnern (08.12.)
 Frischknecht Rosa, Schwellbrunn (28.10.)
 Fuhrer Hermann, Bern (02.12.)
 Gantenbein Hans, Schwarzenbach SG (25.11.)
 Gubser Paul, Uetikon am See (01.11.)
 Hinder Kurt, Zürich (10.12.)
 Hurni Lucette, Ruswil (15.11.)
 Jegi Peter, Zürich (01.11.)
 Kenzelmann Joseph, Brig (05.12.)
 Kramer Erwin, Ostermundigen (15.12.)
 Leutwyler Hans, Aarau (09.12.)
 Meier Alice, Chésereux (22.11.)
 Mermoud Jean-Claude, Genève (08.11.)
 Merz Anna, Gossau ZH (01.11.)
 Nicole Rita, Bercher (05.12.)
 Paillard Michel, Lausanne (03.12.)
 Ruedin Otto, Binningen (24.11.)
 Saner Frei Charlotte, Rheinau (18.11.)
 Sieber Emil, Volketswil (23.11.)
 Stocker Maria, Muri AG (28.10.)
 Stoeckli Friedrich, Gümligen (27.11.)
 Telley Céline, Onnens FR (10.12.)
 Tiscar Maria, Le Grand-Saconnex (28.11.)
 Ueltschi Kurt, Pfungen (04.12.)
 Voillat Roger, Alle (11.11.)
 Wetter Berta, Zürich (25.11.)
 Zbinden Yvonne, Genève (16.11.)

85 ans

Aemmer Karl, Reutigen (09.12.)
 Aerni Marcel, Basel (04.11.)
 Baumgartner Elsbeth, Wetzikon (31.10.)

Buob Hedwig, Ebikon (17.11.)
 Chabbey Sylvane, Perly (10.11.)
 Charvet Celien, Genève (26.11.)
 Chautems Jose-Robert, St-Sulpice VD (30.11.)
 Clement Jean-Paul, Lausanne (12.12.)
 Cochard Jean-Paul, Cronay (08.12.)
 Cottagnoud Mireille, Vétroz (07.12.)
 Duverney Gertrude, Ardon (02.12.)
 Elsener Irma, Cham (06.12.)
 Enzler Fritz, Heiden (12.12.)
 Fontana Francesco, Caslano (22.11.)
 Frei Ernst, Unterengstringen (12.11.)
 Frei Reinhard, Müllheim Dorf (20.11.)
 Gamma Peter, Adliswil (05.11.)
 Gander Hans, Beckenried (06.11.)
 Gasparotto Raphaela, Carouge GE (08.11.)
 Gfeller Christen, Gelterkinden (29.10.)
 Gisler Jakob, Küsnacht ZH (23.11.)
 Haefliger Pius, Reiden (02.12.)
 Horber Otto, Weinfelden (06.12.)
 Hubacher Rene, Urtenen-Schönbühl (09.11.)
 Inniger Christian, Adelboden (29.10.)
 Jaeggi Hansruedi, Amlikon-Bissegg (01.11.)
 Limacher Josef, Islisberg (01.12.)
 Lorenzoni Renata, Chiasso (14.12.)
 Lutz Max, Goldach (15.12.)
 Metz Adolf, Binningen (19.11.)
 Meystre Etienne, Corsier-sur-Vevey (07.11.)
 Mueller Hansruedi, Frenkendorf (15.12.)
 Muster Margaretha, Untersteckholz (12.12.)
 Picamal-Schiwiora Jacinto, Châtelaine (24.11.)
 Renaud Marie-Louise, Gorgier (16.11.)
 Robert-Charvue Lucien, Peseux (13.12.)
 Rusch Emilie, Appenzell (01.12.)
 Saladin Heidi, Epalinges (15.12.)
 Schenk-Hiltbrunner Albert, Peseux (30.10.)
 Schmidlin Amelia, Basel (24.11.)
 Schor Andre, Cortaillod (09.11.)
 Schwyn Werner, Triboltingen (05.12.)
 Steiner Werner, Frutigen (13.12.)
 Sury Gerhard, Biel/Bienne (21.11.)
 Vetterli-Külling Leonie, Wagenhausen (18.11.)
 Vorburger Leo, Zürich (04.11.)

80 ans

Abegglen-Thöni Ruth, Iseltwald (01.11.)
 Ackle-Ernst Agnes, Ueken (13.11.)
 Allemann-Neuhauser Max,
 Langnau am Albis (04.11.)
 Amhof-Wiederkehr Rosemarie,
 Bellikon (10.12.)
 Araujo-Azevedo Manuel,
 Emmenbrücke (05.11.)
 Ardueser Heinrich, Basel (09.11.)
 Bähler-Woodtli Peter, Interlaken (01.12.)
 Blumenthal Markus, Brig (01.11.)
 Boschung Eduard, Bern (24.11.)
 Brunner Kurt, Uster (10.12.)
 Bucher Hans, Kastanienbaum (13.11.)
 Buerki Roland, Schliern bei Köniz (06.12.)
 Bühler Werner, Trimbach (05.11.)
 Bulle Maurice, Vufflens-la-Ville (04.11.)
 Burger Hildegard, Cham (15.11.)
 Caviezel Franz, Develier (11.11.)
 Coniglione Vito, Dübendorf (20.11.)
 Conzett-Schmid Jakob, Scharans (06.11.)

Cottet Marie-José, Vauderens (29.11.)
 Dinner Johanna, Birsfelden (05.11.)
 Diolaiutti Paola, Basel (29.11.)
 Dormond Adrien, Clarens (11.12.)
 Dotta Giusto, Claro (06.11.)
 Elsohn Rene, Dulliken (05.12.)
 Erba-Daepf Michel, Genève (13.11.)
 Forster-Balmer Werner, Trüllikon (14.11.)
 Gämperli-Schwager Rudolf,
 Oberuzwil (09.12.)
 Gerlach-Chiavacci Wilhelmina,
 Zürich (28.10.)
 Gerth Xaver, Zürich (24.11.)
 Girardi-Bassanelli Renata, Italie (10.11.)
 Glassey Pierre-Louis, Baar (Nendaz) (11.11.)
 Gmür Beat, Zumikon (11.12.)
 Graber-Januth Louis, Flims Dorf (07.12.)
 Gruaz Daniel, Romanel-sur-Morges (05.12.)
 Guidicelli Luciano, Ponto Valentino (29.10.)
 Haberthuer Rene Hugo, Breitenbach (05.12.)
 Haefliger Willi, Erlinsbach (04.12.)
 Häusler Erich, Klosters (13.12.)
 Hefti Lilly H., Arbon (02.12.)
 Henzirohs-Haenni Ruth,
 Niederbuchsiten (04.11.)
 Hodler Rudolf, Matten bei Interlaken (10.12.)
 Hohermuth-Montchaussée Jacqueline,
 La Ferrière (11.11.)
 Jayet Josiane, Lausanne (30.10.)
 Jenni Erwin, Münchenbuchsee (10.11.)
 Jordt-Becker Ursula, Urdorf (15.11.)
 Jutzi Fredy, Baden (31.10.)
 Kälin Martin, Egg SZ (09.12.)
 Kessler-Bantli Hans, Gossau SG (28.10.)
 Legeret Christiane, Martigny (01.12.)
 Lombardi Gabriele, Airolo (11.12.)
 Lorenzetti Irene, Lugano (25.11.)
 Lukany Geza, Zürich (02.11.)
 Mabillard Albert, Conthey (09.11.)
 Mäder-Lüthi Marlene, Wil SG (03.11.)
 Martinez Constantino, Espagne (11.12.)
 Mathys Daniel, Oberdiessbach (07.12.)
 Meier Hans Peter, Endingen (14.12.)
 Meier-Renggli Adelheid, Windisch (06.12.)
 Meyer Paul, Röschenz (17.11.)
 Moe Elsbeth, Wittenbach (05.11.)
 Neuenschwander Willy, Zürich (20.11.)
 Nussbaumer Silvia, Zürich (30.11.)
 Oswald-Walter Martin, Brunnen (12.11.)

Pahud Francis, Martigny (23.11.)
 Perret Arnold, Ferlens VD (14.12.)
 Pfäffli Hansruedi, Frauenfeld (28.10.)
 Poretto Roberto, Pambio-Noranco (11.11.)
 Pulfer Bruno, Bern (05.11.)
 Riesen Werner, Rüscheegg Gambach (05.12.)
 Romaneschi Savina, Biasca (19.11.)
 Rouvenaz Roland, Donneloye (23.11.)
 Rudolph Michelle, Collombey (02.12.)
 Schmid Franz, Schliern bei Köniz (09.11.)
 Schneider-Suter Monique,
 Ostermundigen (05.12.)
 Schuler Anton, Stans (21.11.)
 Schuler Franz-Josef, Thun (02.11.)
 Schwarzenbach-Soldan Helga,
 Reichenburg (03.12.)
 Siegrist Ruth, Walenstadt (01.11.)
 Signer Anton, Wittenbach (06.11.)
 Solari-Celio Marco, Faido (14.11.)
 Studer Willy, Kestenholz (01.11.)
 Traber Max, Arbon (05.12.)
 Troll Natascha, Muri bei Bern (09.12.)
 Voide Michel, Les Haudères (07.12.)
 Von Arx Mario, Biberist (24.11.)
 Wäfler Peter, Achseten (17.11.)
 Walker-Haas Gertrud, Dällikon (03.12.)
 Wüthrich Simon, Kirchberg BE (10.12.)

75 ans

Abegg Heinz, Zumikon (24.11.)
 Aebi Arthur, Rubigen (19.11.)
 Andrey Rose-Marie, Châttonnaye (12.11.)
 Ansermoz Edouard, Ursy (05.12.)
 Aregger Walter, Affoltern am Albis (16.11.)
 Aymon Paul, Ayent (03.12.)
 Bächler-Stöhr Francine, Chésopelloz (15.12.)
 Badel Willy, Monthey (20.11.)
 Badel-Wyss Claudine, Monthey (29.11.)
 Baumann Ernst, Renens VD (02.12.)
 Beccalossi-Pesenti Doris, Personico (23.11.)
 Beretta-Rima Jolanda, Berzona (06.12.)
 Berthet Jean-Pierre, Genève (18.11.)
 Blessing-Tschümperlin Bernadette,
 Zürich (04.12.)
 Bollhalder Johann, Obstalden (06.12.)
 Bomio Armando, Camorino (26.11.)
 Brighelli Maria, Zürich (06.12.)
 Bugallo Jesus, Zürich (09.12.)

Bürki Urs, Thun (19.11.)
 Canonica Elio, Comano (30.10.)
 Capoferri Pietro, Seseglio (02.11.)
 Castella Martin, Charmey (Gruyère) (11.11.)
 Castro Nicole, Martigny (06.12.)
 Cavigelli Erwin, Siat (13.12.)
 Collaud-Pillonel Yolande, Fribourg (06.12.)
 Cricco Marlise, Sirnach (03.12.)
 Demierre Christian, Genève (12.12.)
 Derighetti Anna, Motto (Blenio) (12.11.)
 Deshusses André, Petit-Lancy (09.11.)
 Dietiker Gertrud, Felben-Wellhausen (09.12.)
 Duina-Baudin Jean-Claude,
 Petit-Lancy (06.12.)
 Eger Rolf, Rombach (18.11.)
 Erismann-Glarner Margaritha,
 Safenwil (21.11.)
 Erni Bruno, Altbüron (30.11.)
 Fankhauser Walter, Birsfelden (25.11.)
 Fischbacher Walter, Schaffhausen (12.12.)
 Florio François, Pregassona (28.11.)
 Fragnière Bernard, Veysonnaz (11.12.)
 Frischknecht Ernst, Lupsingen (08.11.)
 Frischknecht Walter, Sirnach (14.12.)
 Gasser-Blaser Therese, Rubigen (25.11.)
 Glauser Rudolf, Brugg AG (21.11.)
 Gozel-Poncet Fernande,
 Arnex-sur-Orbe (27.11.)
 Gwerder-Barmettler Edith,
 Grosshöchstetten (29.11.)
 Hornig-Walther Ruth, Faoug (31.10.)
 Hueni-Ranzoni Christiane, Epalinges (20.11.)
 Hungerbuehler Peter, Rheineck (12.12.)
 Hürst Rudolf, Guggisberg (24.11.)
 Ingrosso-Coluccio Rosa Teresa, Zürich (16.11.)
 Jungo Hugo, Bern (24.11.)
 Kipfer-Rihs Ursula, Safnern (02.12.)
 Knaus Werner, Rorschacherberg (30.11.)
 Knuchel Hans Peter, Bätterkinden (09.11.)
 Kohler Fred, Châtel-St-Denis (07.12.)
 Kohler-Birchmeier Helena,
 Kleindöttingen (06.11.)
 Kolb Bernhard, Bern (10.12.)
 Krebs Rudolf, Safenwil (24.11.)
 Künzle Josef, Herisau (08.12.)
 Lauener Marie-Louise, Erlen (31.10.)
 Leu Peter, Hemmental (14.12.)
 Locher Arthur René, Espagne (27.11.)
 Mahrer Habegger Margrit, Allschwil (12.11.)



2ndLife

**KYBURZ DXP révisé en usine
 avec garantie à partir de CHF 4900.-**

www.kyburz-switzerland.ch/fr/2ndLife



Maire Michel, Bex (03.12.)
 Meier Kurt, Genève (02.11.)
 Meier-Niederberger Viktor, Luzern (10.11.)
 Mettraux Joseph, Petit-Lancy (19.11.)
 Meyer Jean-Paul, Therwil (29.11.)
 Mooser Gabriel, Jaun (17.11.)
 Müller Anton, Ersigen (15.11.)
 Müller-Kaufmann Theresia Emma,
 Niederlenz (09.11.)
 Novak-Rehak Vera, Obfelden (10.11.)
 Oehrli Christian, Genève (04.11.)
 Oehy Franz, Diepoldsau (14.11.)
 Patrilli-Wettach Annelies, Giubiasco (09.11.)
 Pellet Raymond, Gilly (05.12.)
 Perez Calvar Julia, Espagne (09.12.)
 Philipona-Kaziri Marie-Odile,
 Lausanne (13.12.)
 Pilet Ernest, Lausanne (10.12.)
 Pilet Robert, Jouxten-Mézery (10.12.)
 Planzer Georg, Dietikon (10.12.)
 Posekany Heidi, Zürich (21.11.)
 Quinche Henri, Tüscherz-Alfermée (03.11.)
 Raselli Agnese, Lugano (10.11.)
 Reusser Robert, Celerina (13.12.)
 Rodesino Giancarlo, Dongio (05.12.)
 Saner-Staub Hedy, Kleinlützel (14.12.)
 Schaad-Heuberger Marianne,
 Hausen AG (01.12.)
 Schlatter Markus, Neunkirch (13.11.)
 Schmed Giusep, Trun (05.12.)
 Schmid Erna, Triengen (13.11.)
 Schönauer Ulrich, Küttigen (26.11.)
 Schreier Walter, Nidau (12.11.)
 Schweizer-Flury Anna, Glattfelden (15.12.)
 Spalinger Armin, Marthalen (09.11.)
 Stadelmann Elsa, Muolen (29.10.)
 Stadler Kurt, Seon (20.11.)
 Sutter Roger, Engelburg (08.12.)
 Theiler-Otter Rita, Reinach BL (13.11.)
 Thoma Kurt, St. Gallen (29.11.)
 Tomaschett Jolanda, Chur (23.11.)
 Tornare-Jacot Lucienne, Delley (05.11.)
 Veraguth Marcel, Laax GR (25.11.)
 Willimann Hans, Sempach Station (12.11.)
 Zaugg Alfred, Hasle-Rüegsau (02.12.)
 Zaugg-Flütsch Peter, Splügen (19.11.)
 Zbinden Anton, Faulensee (11.12.)
 Ziörjen Samuel, Weissenburg (11.11.)
 Zürcher Heinrich, Ittigen (09.12.)

Retraite

Informatique

Badertscher Stephan, Bern
 Vögelin Walter, Zürich

Poste Immobilier Management et Services SA

Aldi Maria-Teresa, Bern
 Di Mercurio-Di Simone Filomena, Neuchâtel
 Englieni-Ehrbar Elisabeth, Zürich
 Hernandez Valle Lourdes Xochiquetzal,
 Lugano
 Hutterli Heinrich, Zürich
 Rottet Pierrette, Courtételle
 Scheidegger Valdecira, Zürich

Personnel

Wehrli Guido, Aarau

PostMail

Arnold Franz, Schattdorf
 Bannwart Pius, Sirnach
 Bardet Jean-François, Vevey
 Bernasconi Giovanni, Lugano
 Berwert Walter, Sarnen
 Beutler Werner, Münsingen
 Blanchut Patrick, Grand-Saconnex
 Boiani-Bagnovini Mariangela, Cadenazzo
 Bucher Benno, Hölstein
 Byrde Annette, Lutry
 Cagnazzo-Gravante Silvana, Genève
 Camenisch Gion Martin, Flims
 Chavanne Bernard, La Chaux-de-Fonds
 Codemo Sonya, Arosa
 Confalonieri Alfredo, Luzern
 Conrad-Ries Regina, Veltheim AG
 Coviello Mario, Härkingen
 Cretton Claude, Härkingen
 Demonti Rätö, Scuol
 Dolensky Cornelia, Allschwil
 Dolenzky Bruno, Muttenz
 Eicher Cornelia, Neukirch
 Enderli Roland, Zürich
 Erb-Ammann Christina, Wattenwil
 Fanconi-Lanfranchi Brigida, Li Curt
 Fasano Delfio, Eclépens
 Flückiger Jürg, Baar
 Flückiger-Erni Trudi, Härkingen
 Fransioli Manuela, Rodi-Fiesso
 Fuhrer Markus, Weggis
 Gallou Marie-Christine, Aubonne
 Geiser Hans Peter, Brugg AG
 Gilgen Karl, Wohlen bei Bern
 Gillard Francis, Fribourg
 Gisler Albert, Schattdorf
 Gmür Margreth, Wald ZH
 Gobet-Siffert Bernadette, Flamatt
 Grieshaber Charles, Allschwil
 Guignard-Cachemaille Claudine, Vaultion
 Helbling Marcel, Zürich
 Henneberger-Cloux Claudine, Apples
 Herzog Siegfried, Olten
 Imhof Alfred, Therwil
 Josi Erwin, Münsingen
 Jost Hans-Rudolf, Basel
 Kamber Rolf, Härkingen
 Künzle Herbert, Wallisellen
 Lehner Peter, Zürich
 Locatelli Emilio, Cadenazzo
 Mamerti Roberto, Grand-Lancy
 Marsano-Grottola Laura, Genève
 Modoux Roland, Le Noirmont
 Monnard-Haus Christine, Bussigny
 Noti David, Saas-Fee
 Nyffenegger Marcel, St. Gallen
 Pifferi Edo, Cadenazzo
 Pitschi-Boner Irma, Landquart
 Rechsteiner Peter, Gossau
 Rohner-Duttweiler Gabriele, Schöfflisdorf
 Rösti Elisabeth, Spiez
 Schaffer Daniel, Basel
 Schaffner Myrta, Brugg AG

Schär Alfred, Bern
 Schlegel-Schurte Edeltraud, Ostermundigen
 Schwesternmann Susanne, Brig
 Skoko Gordana, Zürich
 Spicher Bruno, Basel
 Spring-Neukomm Bethli, Oey
 Unternährer Werner, Entlebuch
 Valsesia Matilde, Cadenazzo
 van der Laarse-Schuler Marlies, Liestal
 Venditti-Pimenta Maria, Zürich
 Weber Jacqueline, Embrach
 Wicky Daniel, Schattdorf
 Winistörfer Andreas, Herzogenbuchsee
 Wyss Oswald, Zürich

PostLogistics

Bestoso André, Bex
 Eschbach Mirjam Lotti, Mägenwil
 Fässler Walter, St. Gallen
 Fetai Salajdin, Frauenfeld
 Flak Robert, Bern
 Froidevaux Eveline, Biel/Bienne
 Martinez-Beyeler Sonja, Biel/Bienne
 Mörgeli Albert, Basel
 Müller Reto, Härkingen
 Pignolet Eddie-Nelson, Biel/Bienne
 Staub Markus, Ostermundigen
 Stucki-Egli Rita, Ostermundigen
 Wagner Marlies, Urdorf
 Yerly Norbert, Daillens

RéseauPostal

Ablitzer Michel, Courgenay
 Affenzeller Monika, Dübendorf
 Agassis-Montandon Yvonne, Lausanne
 Arrigoni Angelo, Serfontana
 Auberson-Jaton Maryline, Bussigny
 Aubry-Roy Carmen, Les Breuleux
 Bächler Monika, Plaffeien
 Baeriswyl-Roulin Anne-Lise, Marin
 Barra Fabio, Orselina
 Bastardo-Kursner Sylviane, Morges
 Bättig Paul, Dagmersellen
 Beeler-Schindler Elisabeth, Rheinfelden
 Bertignolli Blaser Renate, Zürich
 Besonzoni Giuseppina, Breganzona
 Beuret-Steiner Liselotte, Delémont
 Bölsterli Ursula, Bülach
 Bonfils Dominique, La Croix-de-Rozon
 Bonfils-Cuanoud Thérèse,
 La Croix-de-Rozon
 Bourqui Jean-Marie, Villeneuve VD
 Brazerol Beatrice, Davos Dorf
 Brumana Rosaria, Gentilino
 Brunner-Bütler Bernarda, Wohlen AG
 Brunold Remigi, Domat/Embs
 Casagrande Marcello, Lugano
 Cervini-Weishaupt Yvonne, Genève
 Christen-Hausmann Erika, Windisch
 Crivelli Maria Luisa, Serfontana
 Del Biaggio Michela, Giubiasco
 Di Nardo-Tommasi Luciana, Thun
 Ditchew-Fridez Agnès, Gland
 Dutoit Patricia, Versoix
 Engler Elisabeth, Fällanden
 Erb Margrit, Neftenbach
 Fanconi Carmen, Lugano

Favre Giancarlo, La Chaux-de-Fonds
 Fedi Esther, Winterthur
 Flak-Heer Esther, Schönenwerd
 Flepp Verena, Pfäffikon SZ
 Flueckiger Anita, Basel
 Fontana Curzio, Vacallo
 Fournier-Broccard Chantal, Haute-Nendaz
 Fracheboud-Launaz Jeannine, Monthey
 Fragnière-Robadey Marie-Claude, Bulle
 Fransioli Manuela, Ambri
 Frei Hans, Winterthur
 Fricker Urs, Läufelfingen
 Fridelance Ruth, Renens VD
 Friedli-Thüring Julia, Oberwil BL
 Fuhrer-Renggli Katharina Nelly, Bern
 Fülleemann Markus, Pfäffikon ZH
 Furrer-Meyer Daniela, Beromünster
 Gabriel-Hürlimann Ruth, Stans
 Gentner Esther, Pfäffikon ZH
 Gianola-Urietti Michela, Airolo
 Giger-Geisseler Anna-Charlotte, Zizers
 Gilgen-Peter Josefina, Ettingen
 Gindroz-Marchand Patricia, Lausanne
 Grob Werner, Bazenheid
 Grunder Margaretha, Langnau im Emmental
 Guex Corinne, Nyon
 Guex-Aubry Béatrice, Yverdon
 Haller-Bongard Gabrielle, Bremgarten AG
 Hartmann Maurizio, Maggia
 Hartmann-Alessi Simonetta, Maggia
 Hirtzlin Patricia, Montreux
 Hodel-Schneiter Gisela, Hinterkappelen
 Hofmänner Jeannette, Sevelen
 Hürbin Thomas, Basel
 Hüsler Cäcilia, Luzern
 Hussy-Maradan Jacqueline, Genève
 Inäbnit-Kernen Helene, Oey
 Ischi Marianne, Kirchberg BE
 Jaquier-Rutsch Susanna, Le Sentier
 Jörg Hans, Oetwil am See
 Jost Rudolf, Roggwil BE
 Jutzeler Andreas, Bern
 Kaderli Walter, Kreuzlingen
 Kamm Luzia, Wald ZH
 Käser Brigitte, Stans
 Keller Barbara, Fehraltorf
 Kiser-Gasser Hedi, Giswil
 Knecht Bernadette, Kreuzlingen
 Koch Susanne, Andelfingen
 Kouyaté-Ineichen Marianne, Biel
 Lehmann-Rüegsegger Ursula, Kirchberg BE
 Lenzhofer-Steiner Paula, Luzern
 Lepori-Brignoni Daniela, Mezzovico
 Lugon-Revaz Bernadette, Aigle
 Lupi Fabio, Lugano
 Manetsch Maldonado Liliane, Basel
 Manfrina Manuela, Locarno
 Martin-Rion Michèle, Vallorbe
 Masa Manuela, Lodrino
 Mathey Stéphane, Vernayaz
 Maurer Beatrice, Dübendorf
 Maytain-Délèze Marie Adèle, Sion
 Meyer Jürg, Arlesheim
 Molinari Mercedes, Genève
 Mooser-Gendre Nicole, Bulle
 Morreale Maurizio, Lugano
 Mouron-Sansonnens Catherine, Lausanne

Mühlemann-Beutler Marianne,
 Wangen an der Aare
 Nava Moreno, Lugano
 Niffeler-Gutfleisch Rita, Luzern
 Odermatt Guido, Oberägeri
 Parra-Fanconi Bruna, Gland
 Pedrelli Francesco, Biasca
 Peretti-Büchel Edith, Buchs SG
 Pitsch Rosemarie, Bern
 Profico Cosimo, Grindelwald
 Queloz-Page Gabrielle, Marly
 Reber Beat, Wattenwil
 Rölli Johannes, Thusis
 Rolli-Renninger Brigitte, Madiswil
 Röthlisberger Jean-Philippe, Genève
 Rouiller Christian, Dietikon
 Rubi-Muehlemann Eva, Lauterbrunnen
 Rüegg Werner, Benken SG
 Rüegg Margrith, Benken SG
 Salvisberg-Schulthess Ursula, Châtelaine
 Sapin Marie-Louise, Genève
 Sauthier René, Melide
 Schaer Philippe, Penthalaz
 Schär-Marti Christine, Huttwil
 Schär-Nyfelner Hedwig, Huttwil
 Schenkel-Kunz Ursula, Köniz
 Schneider Cornelia, Liestal
 Schnyder Margrit, Ruswil
 Schnydrig-Eggel Veni, Naters
 Schwob Peter, Basel
 Soldini-Buloncelli Gianna, Lugano
 Stalder Beatrice, Dübendorf
 Streit Roger, Niederscherli
 Streit-Sturny Brigitte, Niederscherli
 Stulz-Gstoettenmayr Elisabeth, Berikon
 Sugnaux Marie Patricia, Lausanne
 Supersaxo Gabriela, Saas-Fee
 Terrier-Cretton Laurence, Bernex
 Thierrin Jean-Paul, Aigle
 Thurnherr Liselotte, Altstätten SG
 Tille Maria de Lurdes, Mont-sur-Lausanne
 Tresch Christian, Erstfeld
 Troisi Francesca, Basel
 Unterholzer Baettig Regula, Winterthur
 Vanetti Carla, Locarno
 Vessaz Béatrice, Clarens
 Vittoz Denise, Lausanne
 Vogel Roland, Escholzmatt
 Vogt Maya, Wangen SZ
 Vogt-Charriere Marie-Claude, Grand-Lancy
 Wangelier-Anderegg Marietta, Bettlach
 Weyermann-Gut Martha, Dagmersellen
 Wicht-Jacquat Marie-Claude, Avry FR
 Windler Rebekka, Bern
 Wunderli Hedwig, Bütschwil
 Wüthrich-Mühlemann Irmgard, Grindelwald
 Wyss Alfred, Lauterbrunnen
 Wyss-Russenberger Monika, Murgenthal
 Wyttenbach Bernhard, Thun
 Zanucoli Daniela, Giubiasco
 Zihlmann-Stössel Astrid, Zürich
 Zingg Johanna, Bürglen TG

PostFinance

Crettaz Vera, Bulle
 Elson Gérard, St. Gallen
 Hostettler Marianne, Bern

Mathieu-Bühlmann Daniela, Zofingen
 Siegenthaler Doris, Bern
 Zanini Snozzi Michela, Bellinzona

CarPostal

Bärtsch Andreas, Schiers
 Bernhard Heinz, Ossingen
 Betschart Stephan, Winkel
 Blatter Rudolf, Remetschwil
 Bucher Hans, Stans
 Burri Heinz, Sarnen
 Caviezel Nino, Scuol
 Coray Claudia, Ilanz
 D'Austerlitz Jean-Jacques Albert Emile, Gorgier
 Gloor Ulrich, Ilanz
 Grept Alain, Torgon
 Landolt Rudolf, Meiringen
 Lanter David, Arbon
 Lingg Thomas, Bern
 Luck Roland, Ilanz
 Lugeon Philippe André, Penthalaz
 Meissner Erich Hartmut, Jönen
 Peter Theo, Stans
 Peterhans Martin, Remetschwil
 Pfenninger Erwin, Stadel
 Ramseier Hans, Ortschaftswaben
 Rauch Janet, Scuol
 Sauseng Peter, Vaduz
 Schatz Horst, Remetschwil
 Schmocker Kurt, Beatenberg
 Stauffer Roland, Bern
 Steffen Daniel, Remetschwil
 Thalmard Yves, Porrentruy
 Valvano Rosario, Lugano
 Zbinden Heinz, Riggisberg

SecurePost

Chevalier Jean, Daillens

Swiss Post Solutions

Bois Emmanuel, Genève

Presto AG

Schuhmacher Uli, Bern

Nos regrettés

Personnel actif

Informatique

Wyss Christian, Bern (1979)

PostMail

Eger Andreas, Basel (1965)
 Genton Lucien, Crissier (1986)
 Krähenbühl Simon,
 Langnau im Emmental (1966)
 Moos Patrick, Sion (1964)

PostLogistics

Schenk Thomas, Thun (1974)

RéseauPostal

Joss Rosmarie, Bern (1970)

PostFinance

Tanner Marcel, Bern (1968)

CarPostal

Goldschmid Thomas, Reichenburg (1962)

Presto AG

Gafner Peter, Bern (1947)

Retraités

Alvarez Fernandez Pèrez Lucinda, Espagne (1936)
 Ammann Hugo, Sissach (1936)
 Antener Christian, Toffen (1942)
 Antener-Wittwer Fritz, Langnau im Emmental (1931)
 Auf Der Maur Erwin, Schaffhausen (1929)
 Baettig Sophie, Minusio (1933)
 Baettig Felix, Kriens (1922)
 Baumann-Moor Reinhard, Amsteg (1940)
 Bavaud Bertrand, Corseaux (1950)
 Bellot-Paris Josiane, Ollon VD (1940)
 Biasca Assunta, Prosito (1920)
 Bill Rudolf, Hirzel (1937)
 Bischof Alfred, Rorschacherberg (1935)
 Bohl Rudolf, Kriens (1939)
 Bryois-Marquis Suzanne, Vuisternens-devant-Romont (1942)
 Buchli-Signer Margrith, Chur (1955)
 Bueschlen Mafalda, Nunningen (1937)
 Burkart Anton, Auw (1949)
 Burri Ernest, Bière (1934)
 Cavelti Anton, Baden (1935)
 Ceylan Ziya, Turquie (1944)
 Charvet Remy, Saxon (1938)
 Coppola Vincenzo, Schwarzenburg (1948)
 Crivelli-Schneeberger Lily, Malleray (1944)
 Croci Pierre-Andre, Savigny (1939)
 Croisier Daniel, Orient (1940)
 Degen Jean-Claude, La Chaux-de-Fonds (1945)
 Dobler Joseph, Tecknau (1936)
 Duesel Andreas, Zürich (1928)
 Erne Hans, Koblenz (1948)
 Frank Maria Magdalena, Beckenried (1931)
 Frey Willi, Suhr (1927)
 Frey-Markwalder Karl, Killwangen (1935)
 Fuchs Richard, Basel (1931)
 Galliker Max, Rickenbach LU (1933)
 Gamma Trudy, Luzern (1931)
 Gertsch Ruth, Lupfig (1937)
 Giussani Giovanni, Faido (1935)
 Gluecki Peter, Konolfingen (1934)
 Goette Rolf, Volketswil (1957)
 Graedel Hansueli, Bolligen (1930)
 Gubler-Hediger René, Locarno (1955)
 Handschin Trudy, Illnau (1936)
 Heinzmann Armand, Visperterminen (1933)
 Hersche Eduard, Engelburg (1954)
 Hilfiker Peter, Baden (1937)
 Hoeneisen Peter, Wängi (1923)
 Isepponi Edi, Poschiavo (1927)
 Isler Walter, Winterthur (1927)
 Iten Angela, Unterägeri (1933)
 Jaeger Anton, St. Gallen (1935)
 Jenni Christian, Eggwil (1939)
 Jud Hans, Winterthur (1929)
 Kamm Otto Georg, Mühlehorn (1936)
 Karadag Julia, Wallisellen (1930)
 Kerner Josef, Bern (1931)
 Klein Walter, Wangen bei Dübendorf (1930)
 Kraeuchi Ruth, Subingen (1937)
 Kuendig Friedrich, Sins (1923)

Kuepfer Albert, Moudon (1935)
 Kunz Werner, Erlenbach im Simmental (1934)
 Laederach Hans Rudolf, Chur (1928)
 Lehmann Kurt, Volketswil (1939)
 Lemm Gion, Bever (1924)
 Loosli Rosmarie, Blankenburg (1936)
 Luzi Ursula, Andeer (1932)
 Margelisch Arthur, St-Léonard (1934)
 Marti Ferrandez Armando, Kloten (1936)
 Meier Kurt, Rümlang (1941)
 Meyer-Karrer Ursula, Wettingen (1942)
 Moehl Jakob, Thun (1924)
 Moresi Eros, Colla (1936)
 Müller Ernst, Widen (1951)
 Mutrux Marcel, Onnens VD (1928)
 Naselli Ventura, Zürich (1930)
 Noël Gérard, Satigny (1931)
 Pachoud Marcel, Fribourg (1924)
 Passelli Remo, Intragna (1932)
 Pfister Georg, Chur (1940)
 Poix Pierre, Sao Caetano do Sul (Brasiliën) (1946)
 Raaflaub Johannes, Gstaad (1944)
 Robertini-Haefliger Alice Louise, Triengen (1944)
 Roethlisberger Johann Ulrich, Erlinsbach SO (1936)
 Ronner Alfred, Reichenburg (1961)
 Roux-Kaesser Rita, Ueberstorf (1942)
 Rubin Gottfried, Reichenbach im Kandertal (1929)
 Ruinelli Gustavo, Agno (1937)
 Scaglia Rinaldo, Losone (1934)
 Scheidegger Rene, La Chaux-de-Fonds (1930)
 Schellenberg Liselotte, Embrach (1934)
 Scherrer Johann, St.Gallen (1933)
 Schirmer Kurt, Oberurnen (1941)
 Schmid Hanspeter, Thaïlande (1961)
 Schmid-Bärtschi Gottlieb, Heimenschwand (1935)
 Senn August, Tägerwil (1929)
 Senn Willi, Neuhausen am Rheinfall (1925)
 Sidler Eugen, Affoltern am Albis (1926)
 Solliard-Pellissier Edouard, Savièse (1940)
 Spielmann Waltraud, Hauteville (1933)
 Spring Edith, Thun (1954)
 Spycher Christian, Grenchen (1938)
 Stäheli François, Charmoille (1956)
 Stirnimann Leo, Ebikon (1929)
 Straehl Robert, Riedholz (1928)
 Stuber-Jäggi Hedwig, Lohn-Ammannsegg (1940)
 Stüssi-Morger Willy, Bachenbülach (1938)
 Tornare-Bucher Claudine, Pully (1943)
 Tresch Franz, Gurtellen (1935)
 Triches-Hauser Johanna, Mönthal (1945)
 Tumminia Christina, Autriche (1934)
 Vautravers Marcel André, Savagnier (1936)
 Waber Hansruedi, Spiez (1922)
 Waldesbuehl Josef Jakob, Wohlen AG (1932)
 Winzeler Irene, Barzheim (1932)
 Wolf Alois, Hochdorf (1929)
 Wuillemin Dominique, Lausanne (1952)
 Wüthrich Werner Otto, Bern (1941)
 Zaengeler Pierluigi, Sala Capriasca (1938)
 Zehr Alfred, Grenchen (1946)
 Zimmermann Klaus, Belp (1936)
 Zuber Rosmarie, Ostermundigen (1930)
 Zuercher Kurt, Zug (1931)
 Zumbrennen Walter, Hörhausen (1941)

Impressum**Editeur**

La Poste Suisse SA
 Communication, Wankdorffallee 4
 3030 Berne
 E-mail: redaction@poste.ch

Responsable

Lea Freiburghaus (lf)

Rédaction

Ludovic Cuany (lc), Gabriel Ehrbar (ge),
 Fredy Gasser (fg), Janina Gassner (jg),
 Sandra Gonseth (sg), Simone Hubacher
 (sh), Inari Kirchhofer (ik), Sandra Liechti
 (sl), Susanna Stalder (ss), Magalie Terre (mt)
 Danilo Monteverde, Catherine Riva

Contribution

Urs Bloch, Béatrice Devènes, Monika
 Flückiger, Urs Graber, Nora Grütter,
 Susanne Hählen, Claudia Iraoui,
 Keystone, Ben Küchler, Katharina Merkle,
 Antonia Milelli, Aaron Pettke, Lena
 Schläppi, Lukas Schmid, Ines Schumacher,
 Shutterstock, Michael Sieber, Markus
 Tschannen, Anita Zölch

Traduction et correction

Service linguistique de la Poste

Layout

in flagranti AG, Lyss

Annonces

FACHMEDIEN – Zürichsee Werbe AG
 8712 Stäfa
 erich.huber@fachmedien.ch
 044 928 56 54

Impression

Mittelland Zeitungsdruck AG, Aarau

Photo de couverture

Lena Schläppi

Tirage

Edition en allemand 53 300 ex.
 Edition en français 16 500 ex.
 Edition en italien 5200 ex.
 Total 75 000 ex.

Reproduction avec autorisation écrite
 de la rédaction uniquement.

**Abonnements/Changements
d'adresse**

Personnel actif: Intranet (Portail RH/
 Données personnelles), auprès de votre
 Centre de services Personnel (selon votre
 décompte de salaire) ou via scp@poste.ch
 Retraités: par écrit à Caisse de pensions Poste,
 Viktoriastrasse 72, Case postale,
 3000 Berne 22
 Autres abonnements:
 E-mail: abo@poste.ch, tél. 058 338 20 61

Adresses importantes

Conseil social
 Centre de carrière:
 058 341 40 50
 santeetaffairesociales@poste.ch
 Fonds du Personnel Poste:
 fondsdupersonnelposte.ch

imprimé en
suisse



RECYCLÉ
 Papier fait à partir
 de matériaux recyclés
FSC® C005019

Zurich-Mülligen 8h18

Swiss Post Solutions (SPS): Chunzin Nawang Phangdhong, apprentie en dernière année de formation professionnelle spécialisée de logisticienne, s'attelle au réapprovisionnement de la production dans une montagne de rouleaux de papier. Depuis son Document Output Center à Zurich-Mülligen, SPS expédie des lettres, des factures, des polices et d'autres documents pour des clients importants, comme des banques et des compagnies d'assurance. En moyenne, ce sont 52 rouleaux qui sont stockés sur le site avant la production. Ce volume est transbordé environ quatre fois par mois, ce qui correspond à une quantité impressionnante de quelque 12 millions de pages imprimées ou 200 rouleaux au total.