

N° 01-2019

Pour nos collaborateurs
poste.ch/journal-online



Dossier – Page 8

La Poste en mouvement

Un employeur attrayant

Les gens – Page 21

La première apprentie
au Musée de la communication

Mon coin préféré – Page 32

Voguer jusqu'au travail: la magie
du bateau au petit matin

LA POSTE 

La mutation se poursuit



Je me souviens bien de mon arrivée à la Poste. Figurant parmi les premiers participants au programme Trainee, j'ai découvert différents services et fait la connaissance de nombreux collègues de travail. Ce programme m'a permis de démarrer ma vie professionnelle dans des conditions passionnantes.

C'était il y a 20 ans. Depuis, beaucoup de choses se sont passées à la Poste. Certes, elle n'a jamais cessé d'évoluer. Mais l'avènement du numérique a beaucoup accéléré le rythme des changements. Sa volonté d'être un employeur attrayant est toujours intacte: la Poste offre des conditions de travail modernes et justes, ainsi que de bonnes possibilités d'engagement et de développement tout en encourageant les équipes mixtes. Je suis contente que cette édition mette à l'honneur la Poste en tant qu'employeur aux multiples facettes. Pour garder des collaborateurs motivés, en bonne santé et compétitifs sur le marché du travail, nous les soutenons en effet au delà de leur quotidien professionnel.

«L'engagement des collaborateurs est la clé du succès de la Poste.»

Une année captivante nous attend. La transformation de la Poste se poursuit en 2019, et les changements offrent l'opportunité de contribuer à cette mutation. Car un principe est resté immuable depuis mon arrivée à la Poste: l'engagement et la capacité d'innovation des collaborateurs sont la clé du succès de la Poste.

Valérie Schelker, responsable Personnel et membre de la Direction du groupe



Les gens

22 PostWeb pour tous

Cela fait deux mois que le nouvel Intranet est en ligne. Depuis, tous les collaborateurs ont accès à PostWeb, quelle que soit l'heure et quel que soit l'endroit.

Les gens

26 L'objet caché

Découvrez dans notre nouvelle page où se cache la boîte aux lettres enneigée et gagnez de superbes prix!

8

Dossier

L'attrait du jaune

La Poste a-t-elle la cote chez les collaborateurs de longue date et chez les jeunes? Est-elle capable de rester un employeur prisé? Comment gère-t-elle les changements perpétuels? Petit tour d'horizon.

Actualités

6 2 x Noël: 62 postiers bénévoles ont donné de leur temps en faveur des plus démunis

Expédition et réception

18 Secteur de la santé: reflets de la conférence FutureHealth 2019

Paiements et placements

20 PostFinance met des robots à contribution



21

Les gens

Stage au musée

Iman Stucki, en deuxième année d'apprentissage chez RéseauPostal, raconte son stage de six mois au Musée de la communication à Berne.



24

Les gens

Postier sur scène

Beat Bürki est facteur et comédien. Sa vocation pour la scène ne passe pas inaperçue auprès de ses collègues, car il s'identifie à fond avec ses personnages.

Mon coin préféré

32 L'amour du lac

Chaque fois qu'elle le peut, Rita Wismer prend le bateau à 7 heures du matin pour se rendre au travail. Un moment et un décor magiques qu'elle savoure tout particulièrement. Et vous, quel est votre coin préféré? Racontez-nous!



Renforcer l'informatique

Le 1^{er} février 2019, Wolfgang Eger prendra ses fonctions de nouveau responsable Informatique de la Poste. L'unité Informatique sera alors directement subordonnée à la Direction du groupe. Le rôle central de l'informatique dans la transformation numérique de la Poste sera ainsi renforcé.



Nouveau record

Entre le «Black Friday» le 23 novembre et Noël, les bandes transporteuses des centres colis et courrier de la Poste ont tourné à plein régime et tout le personnel disponible a été mobilisé pour faire face: les installations de tri ont vu passer plus de 25 millions de colis et plus de 400 millions de lettres durant cette période. Un volume de colis encore jamais atteint malgré les chiffres records déjà enregistrés les années passées.

Salaires 2019

Poste CH SA et ses partenaires sociaux, les syndicats syndicom et transfair se sont accordés sur des mesures salariales de 1,4%. Ces mesures prendront effet avec le salaire d'avril. Les négociations pour le personnel de PostFinance SA, CarPostal SA, Poste Immobilier Management et Services SA, SecurePost SA, PostLogistics SA et Swiss Post Solutions SA seront menées séparément.

Nouveau responsable Communication

Alexander Fleischer est le nouveau responsable Communication de la Poste. Le 1^{er} mai 2019, il prendra la succession de Marco Imboden. Alexander Fleischer occupe actuellement une fonction de direction chez Ernst & Young SA à Zurich.



Course d'aviron avec PostActivity

Chaque année en juillet se déroulent les championnats suisses et interentreprises d'aviron sur le Rotsee, près de Lucerne. Les deux rameurs passionnés Martin Sax de I et Thierry Gentizon de P aimeraient cette année encore prendre le départ avec une ou plusieurs équipes de la Poste. Ils cherchent des rameurs/rameuses de la Poste prêts à participer aux championnats interentreprises. Les entraînements auront lieu à partir d'avril. Dans cette aventure, le plaisir de ramer et la participation comptent plus que la performance.

L'idée vous tente? Inscrivez-vous d'ici le 15 février 2019 sur postactivity.ch.



Mobilité électrique

En décembre 2018, la Poste a signé une feuille de route commune avec des représentants de la Confédération, des cantons, des villes et des secteurs de l'électricité et de la mobilité pour augmenter la part des nouvelles immatriculations de véhicules électriques de 2,7% aujourd'hui à 15% en 2022. L'objectif de la feuille de route est de mettre en réseau les différents acteurs, mais aussi de développer et de coordonner des mesures communes dans le domaine de la mobilité électrique. Elle a été lancée au printemps dernier par l'ancienne conseillère fédérale Doris Leuthard.



138 millions

Le boom du commerce en ligne a permis à la Poste de battre un nouveau record: en 2018, elle a traité plus de 138 millions de colis, soit une hausse de 6,7% par rapport à l'an dernier et de 25% par rapport à il y a cinq ans.



Téléchargez l'appli pour mesurer votre tension artérielle

Dans le cadre de son engagement au sein de l'association digitalswitzerland, la Poste a produit l'application «Riva» avec plus de 20 autres institutions. Riva mesure la tension artérielle via smartphone, une nouveauté mondiale! Il suffit à l'utilisateur de placer son doigt sur la caméra du smartphone. La Poste et ses partenaires font le pari avec digitalswitzerland que 100 000 personnes téléchargeront l'application et feront baisser leur tension artérielle d'ici le 1^{er} avril 2019. Scannez le code QR ci-dessus et testez Riva gratuitement.

rivadigital.ch

Relooking des filiales

RéseauPostal introduira dès mars 2019 un nouveau concept dans près de 300 filiales en exploitation propre. L'accent est mis sur l'accompagnement et le conseil de la clientèle. Les locaux sont transformés pour être plus ouverts, plus accueillants et proposer une expérience plus conviviale pour le client. La Poste mise sur la qualité suisse: le mobilier est fabriqué par la menuiserie Röthlisberger de Schüpbach, dans l'Emmental bernois.

Formation continue

Avec la «contribution aux frais d'exécution», les collaborateurs soutiennent en premier lieu l'élaboration de conventions collectives de travail ou les négociations salariales. Mais des offres de formation continue des syndicats peuvent aussi être financées par le fonds de contribution aux frais d'exécution. La liste des cours pris en charge en 2019 par le fonds de contribution aux frais d'exécution est consultable dans la version en ligne du journal du personnel.

Entres nouilles, soupes et

Le 14 janvier dernier, le personnel de la Poste a repris le flambeau de la campagne «2 x Noël» à Wabern. 62 collaborateurs ont répondu à l'appel sur Intranet et prêté bénévolement main forte au centre de tri de la Croix-Rouge suisse (CRS).

Texte: Simone Hubacher / Photos: Lena Schläppi



Melanie Schmid dirige le projet à la Poste.



Les bénévoles assidus ont tous mis la main à la pâte.

Des branches de chocolat pour le café des bénévoles.

Passer l'hiver au chaud

En 2018, près de 12 tonnes de tenues postales usagées ont été données à la Croix-Rouge suisse. Les recettes issues des ventes servent au financement de projets sociaux.

Texte:
Regula Adank

Bruno examine les vestes de la taille L rangées sur le portant à vêtements. Un modèle gris et jaune qui tient chaud lui plaît beaucoup. Bruno est père de trois enfants. Malgré son emploi dans le secteur de la construction et l'activité exercée à temps partiel par son épouse dans une structure d'accueil parascolaire, le couple compte le moindre centime pour faire en sorte que la famille passe l'hiver au chaud. Ils achètent souvent leurs vêtements à la boutique d'articles de seconde main «La Trouville». L'an dernier, dans le cadre de l'action «Une deuxième vie pour les tenues postales», près de 12 tonnes de vêtements ont été collectées et données à la Croix-Rouge

suisse (CRS). Le produit de la vente des vêtements est réinvesti dans des projets sociaux en Suisse. Les tenues de service des collaborateurs, anciennes ou non utilisées, sont triées et le logo de la Poste est retiré. Selon leur état, les vêtements suivent différentes voies. Les tenues quasi neuves sont vendues à un prix avantageux par la CRS dans ses magasins de seconde main «La Trouville». Les tenues en très bon état, mais présentant de légers défauts, comme des petits trous, sont données, entre autres, à l'Aide suisse aux montagnards. Les vêtements hors d'usage ou qui ne peuvent plus être portés pour des raisons de protection de la marque sont soit éliminés en

dentifrice

«C'est rare de voir une chose pareille», s'exclame Ruth Grossenbacher en soulevant une grosse boîte de branches. Cette collaboratrice SPS participe depuis «une éternité» à la journée solidaire organisée par la Poste dans le cadre de l'action «2 x Noël». «Chers bénévoles, servez-vous ici pour accompagner votre café. Merci pour votre travail» peut-on lire sur le post-it jaune apposé sur la boîte de chocolats. Pour Ruth, faire une bonne action a quelque chose de beau et de gratifiant. Elle met donc un point d'honneur à s'impliquer dans cette campagne. Maja Tschudi, conseillère à la clientèle à Netstal, est quant à elle venue d'Ennenda (GL) pour déballer les colis à Berne et trier leur contenu, même si elle a dû se lever à 5 heures du matin comme les dernières fois. Michael Jenni, collaborateur IMS à Berne, est ravi que son enfant apporte autant de joie à sa famille depuis un an et demi. En s'investissant, il aimerait transmettre un peu de ce bonheur. Quant à Davinder Sarofim, collaborateur au sein du service à la clientèle d'Asendia, il estime que sans engagement social, rien ne fonctionne. Avec le projet «2 x Noël», Elena Habicher, blogueuse zurichoise, et Anina Mutter, blogueuse et artiste, ont promu en amont la campagne sur Instagram avec six autres influenceurs et se sont engagées bénévolement aux côtés des collaborateurs de la Poste.

Bilan de cette 22^e action: plus de 60 000 colis collectés (près de 10 000 de plus que l'an dernier). La distribution des colis – destinés surtout à des personnes démunies en Suisse – a commencé la semaine dernière. Les colis en ligne serviront à financer des projets axés sur le secours d'hiver en Europe de l'Est. Cette campagne est portée conjointement par SRG SSR, Coop, la Croix-Rouge suisse et la Poste.
poste.ch/2xnoel



Parés pour une deuxième vie: à ce stade, les logos de la Poste sont retirés des tenues de service usagées.

usine d'incinération des ordures ménagères (valorisation thermique), soit transformés en étuis d'ordinateurs portables, en sacs de gym ou en chiffons.

La veste que Bruno tient dans ses mains est l'ancienne tenue de travail d'un facteur. Il est désormais parfaitement équipé pour affronter les températures hivernales.

Entrée gratuite
pour les
collaborateurs
de La Poste

silence

Musée de la
communication

...

Une exposition
sur le silence
9.11.18 – 7.7.19

Musée de la communication
Helvetiastrasse 16, 3000 Berne 6
mardi – dimanche, 10 – 17 heures
www.mfk.ch

Une fondation de

LA POSTE   swisscom

L'attrait du jaune

Relever les défis du marché et être un employeur apprécié: tels sont à nouveau les objectifs de la Poste pour 2019. Des collaborateurs racontent leur quotidien professionnel.

Texte: Claudia Langenegger / Photos: Michael Sieber

Les conventions collectives de travail de la Poste sont en cours de renégociation, la structure d'entreprise de CarPostal fait l'objet d'une réorganisation, les filiales du futur conquièrent le réseau postal suisse et les collaborateurs des centres colis et des bases logistiques ont toujours plus de travail. Autrefois, la Poste était un endroit sûr pour une carrière de fonctionnaire. Et aujourd'hui?

Nous avons rendu visite à deux collaborateurs de la base de Sion, en Valais, et nous les avons interrogés sur leur quotidien. Georges Sierro, 63 ans, a débuté comme apprenti aux PTT il y a 47 ans. Almin Sahbaz, 23 ans, travaille depuis trois ans chez PostLogistics à Sion.





Georges Sierro et
Almin Sahbaz au centre
logistique à Sion.

Pourquoi avez-vous choisi de travailler à la Poste?

Georges: J'ai fait mon apprentissage à la Poste. A mes yeux, les PTT garantissaient une place de travail sûre et une bonne retraite. Je me suis donc lancé à l'époque, il y a 47 ans, dans une carrière de fonctionnaire dans le secteur public. On était sûr de pouvoir rester dans l'entreprise toute sa vie.

Almin: J'aime avoir un quotidien qui bouge, me déplacer en voiture et être en contact avec la clientèle.

Quels sont les avantages de travailler à la Poste?

Georges: J'ai toujours eu un salaire sûr et confortable. Mes collègues ont toujours formé un environnement social agréable. Je suis en contact avec beaucoup de monde – cela n'a pas changé.

Almin: Les avantages sont nombreux: six semaines de vacances, un abonnement demi-tarif, un bon salaire. L'ambiance entre collaborateurs est bonne et nous sommes bien équipés.

Est-ce important d'être flexible?

Georges: Nous avons toujours dû faire preuve de flexibilité, par exemple en aidant des collègues pendant leur tournée ou en les remplaçant lorsqu'ils sont malades ou en congé.

Almin: Nous devons être suffisamment flexibles pour faire ce que notre chef exige de nous. Par ailleurs, de nouveaux produits sont introduits chaque année, comme My Post 24 ou PickPost, avec lesquels nous devons nous familiariser.



«Je ne me fais pas de souci pour l'avenir. J'ai lu que notre poste était la meilleure du monde.»

En quoi votre quotidien à la Poste a-t-il changé?

Georges: Le travail était plus complet: je distribuais des lettres et des colis, versais des rentes AVS et des salaires, réceptionnais de l'argent en cas de remboursement, tout cela sur le pas de la porte. Il n'y avait pas de code sur les colis. Ce que je devais consigner, je le notais à la main sur une liste et je comptabilisais chaque jour les recettes et les dépenses. Notre journée de travail commençait à 5 heures du matin lorsque nous triions les colis livrés à la base de Sion par les chemins de fer. Il n'y avait que deux types de colis: les ordinaires et les inscrits.

Almin: Aujourd'hui, il y a Economy, Priority, la distribution l'après-midi et le soir, et une distinction spéciale pour les contenus fragiles et liquides.

Georges: Pendant longtemps, il n'y avait pas non plus de Dispobox, les boîtes jaunes. Nous nous en servons principalement pour transporter des médicaments, des parfums et des produits réfrigérés.

«Autrefois, tout ce que je devais consigner, je le notais à la main sur une liste.»

Almin: Le travail quotidien est aujourd'hui plus simple, mais le nombre de techniques, de processus, de procédures définies et d'étapes à suivre pour chaque colis a augmenté. Et nous devons tous les connaître.

Georges: Autrefois, nous étions un simple service public. Aujourd'hui, nous sommes un prestataire pour les clients et nous devons répondre à leurs besoins.

Votre niveau de stress a-t-il augmenté?

Georges: Je ne ressens pas plus de pression qu'auparavant, mais les outils technologiques qu'il faut savoir manier sont plus nombreux, comme le scanner.

Qu'en est-il de l'avenir de votre place de travail?

Georges: Etant proche de la retraite, je n'ai pas de crainte particulière.

Almin: Honnêtement, je ne me fais pas de souci pour l'avenir. Pourquoi devrais-je m'inquiéter? J'ai lu dernièrement que notre poste était la meilleure du monde. J'aimerais travailler à la Poste jusqu'à ma retraite.



«Ecrire soi-même l'histoire»

Patricia Leventis, responsable Employer Branding auprès de Personnel

Interview: Claudia Langenegger

Qu'est-ce qui fait de la Poste un employeur attractif?

La Poste change et doit partiellement se réinventer. Les collaborateurs ont la possibilité de travailler dans une entreprise chargée d'histoire, qu'ils peuvent écrire eux-mêmes. La diversité de nos profils professionnels ainsi que notre dimension, notre place dans la société et la notoriété de l'entreprise sont autant de facteurs qui font notre attractivité.

Pour rester en phase avec son époque, la Poste a besoin de nouvelles têtes et d'idées neuves. Comment attirer les jeunes collaborateurs?

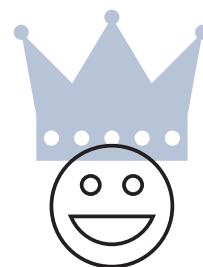
Nous devons être visibles sur le marché du travail et identifier les besoins des jeunes gens en matière de places d'apprentissage. Avec nos formations, nous devons leur faire entrevoir la perspective d'un avenir prometteur.

Ce n'est pas une tâche facile. Comment procédez-vous?

La Poste dispose d'une vaste offre de formation. Au cours de leur formation, les apprentis et les trainees peuvent déjà prendre de nombreuses responsabilités, travailler dans différentes équipes et se familiariser avec des cultures et domaines d'activité variés. Cette formation de haute qualité leur permet d'être bien armés pour affronter le marché du travail.

La Poste a une image de simple entreprise de distribution de courrier et de colis. Pourquoi?

Pour une majorité de la population, nos factrices et nos facteurs restent un point de contact avec la Poste et un point de repère. Mais ils ne constituent qu'une partie de l'entreprise. Cela dit, les bonnes marques travaillent avec peu d'associations d'idées.



Le plus pour les collaborateurs

Travailler à la Poste, c'est profiter de réseaux en matière de conseil, de développement et de questions sociales, ainsi que d'un soutien financier et psychologique.

SANTÉ ET AFFAIRES SOCIALES

Conseil social: Soutien en cas de difficultés professionnelles et privées, en cas de soucis et d'anxiété.

Centre de carrière: Bilan individuel, conseil en cas de difficultés professionnelles, réorientation professionnelle.

Case Management: Conseil dans les situations de santé complexes (collaborateurs en incapacité de travail) et accompagnement sur la voie de la réintégration au processus de travail.

Gestion de la santé: Conseillers, ateliers, sensibilisation (campagnes et actions).

CONTACT: Hotline Santé et affaires sociales: 058 341 40 40, 8h-17h. Aide immédiate en cas de crise (24/7): 0848 203 020, santeetaffairesociales@poste.ch

FINANCES

Fonds du Personnel Poste: Soutien dans les situations d'urgence sociale, cours de conseil en matière de budget, vacances Reka en Suisse avec réduction de 15%.

CONTACT: Fonds du Personnel Poste, Wankdorffallee 4, 3030 Berne

fondsdupersonnel@poste.ch

reka.ch/poste, personalfondspost.ch/francais

ECHANGE, SPORTS, LOISIRS ET CULTURE

PostActivity propose des activités sportives postactivity.ch/fr

MOVE est le réseau interne dédié à la carrière, à la famille et aux loisirs diversite@poste.ch

MOSAICO s'engage pour la diversité linguistique et culturelle mosaico@poste.ch

RAINBOW est le réseau en faveur de la tolérance rainbow@poste.ch

FORMATION CONTINUE

LMS (Learning Management System): ateliers, séminaires et formations en ligne sur des thèmes extrêmement variés.

Lien: Portail RH > LMS

Gestion des changements: le mot magique

Il faut s'adapter en permanence pour conserver sa position sur le marché et rester attrayant. Comment la Poste fait-elle pour évoluer constamment?

Texte:

Claudia Langenegger

Photos:

Musée de la communication

Si elle veut s'affirmer sur le marché, une entreprise diversifiée comme la Poste doit constamment évaluer et adapter ses structures et ses processus. Les profils de poste changent, de nouveaux domaines d'activité apparaissent, d'autres disparaissent, et des unités entières sont réorganisées. Actuellement, CarPostal, notamment, est soumise à une profonde restructuration.

Généralement, les transformations de grande ampleur sont encadrées par des spécialistes. En effet, les changements n'interviennent et ne réussissent pas aussi facilement, les personnes concernées doivent s'y préparer et être accompagnées. Peter Weishaupt, responsable Gestion des changements au sein de l'unité du personnel, donne quelques pistes: «Dans la gestion des changements, nous prenons en compte des approches diverses. Il est essentiel de susciter une propension au changement chez les personnes concernées.»

Il existe par exemple le principe des trois phases: premièrement, il faut susciter une disposition au changement («dégel») afin de pouvoir travailler sur la capacité à gérer la nouvelle situation («mouvement») et finalement fixer le nouveau modèle de comportement («gel») pour créer une stabilité nouvelle.

«Réussir suppose de prendre en compte différents facteurs, indique Peter Weishaupt. Il faut transmettre du sens, donner une orientation, faciliter la participation, communiquer de manière transparente et proposer des modèles. Le travail de gestion effectué par les supérieurs joue un rôle clé dans la mise en œuvre, car ceux-ci sont en contact direct avec leurs collaborateurs. Au sein de CarPostal, cela se traduit concrètement

par des ateliers avec les supérieurs, des activités dédiées au développement d'équipe, ainsi que par la «journée du projet ouvert», dans le cadre de laquelle les collaborateurs peuvent participer activement et contribuer à structurer le changement.

Le changement est souvent synonyme d'incertitude et peut susciter des appréhensions. Peter Weishaupt sait «qu'il est important d'être aux côtés des personnes pour aborder leurs peurs, soucis et difficultés».

Exemple: en 2016, PostLogistics a connu des transformations en profondeur de l'organisation de sa structure et des processus de ses bases de distribution. «Nous avons alors formé sur place des «groupes d'avenir» placés sous la direction d'un conseiller RH. Ils ont accompagné les personnes concernées tout au long de ce changement.» Les bouleversements étaient existentiels. Il s'agissait de changements de lieu de travail, de changements d'emploi, de reconversions professionnelles et de plans sociaux.

La transformation peut également signifier devoir se réinventer complètement en tant qu'unité, comme dans le cas de RéseauPostal. Le fort recul de la fréquentation de la clientèle dans les filiales appelait non seulement un changement de la gamme de produits, mais aussi et surtout une nouvelle attitude. «Un changement culturel radical a été opéré dans les filiales, explique Peter Weishaupt. Les employés de guichet d'autrefois sont devenus des détaillants, puis des conseillers. Aujourd'hui, nous cherchons à satisfaire notre clientèle et l'attitude adoptée dans notre activité est fondamentalement différente.»

1998

L'entreprise des PTT est dissoute. Onze directions d'arrondissement postal sont restructurées. A partir de 1996, le personnel est préparé à la réorientation de la Poste avec «Viva la Posta».



La construction du bâtiment de la Poste à Ostermundigen en 1959 a ouvert de vastes possibilités.



Sihlpost à Zurich: il y a 50 ans, c'est comme cela que s'opérait le tri des colis.

Environ
2000
apprentis travaillent
à la Poste

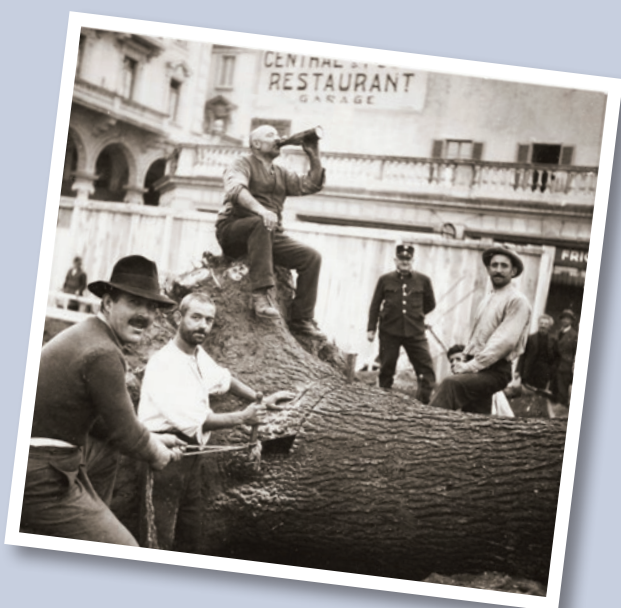
Effectif:
59 369 collaborateurs, dont
47,5% de femmes et 52,5% d'hommes



Ici, pas de demi-mesure: chantier du bâtiment de la Schanzenpost à Berne, en 1963.

La Poste
et son personnel:
chiffres actuels

Age moyen
des collaborateurs:
46 ans



Construction du bâtiment de la Poste à Lugano en 1935: depuis ses débuts, la Poste connaît des transformations et de nouvelles constructions.

La Poste a reçu
49 001
candidatures
en 2018

En 2018, la Poste
avait
2098
postes
à repourvoir

23,3
candidatures
par poste vacant
ont été reçues



Transport de marchandises autrefois. Un mode de chargement qui ne serait plus possible aujourd'hui.



Wagons-poste à Bâle: voilà comment se déroulait l'envoi des colis il y a près de 75 ans.

Plus de
100 professions
peuvent être exercées à la Poste

La direction de CarPostal était #EnRoute

Comment réussir à restaurer la confiance en CarPostal? Quels objectifs le nouveau responsable Finances de CarPostal souhaite-t-il atteindre? Ces questions et d'autres ont trouvé réponse lors de l'événement «#EnRoute – Dialogue CarPostal».

Texte:

Urs Bloch

Photo:

Katharina Merkle

Christian Plüss, le nouveau responsable CarPostal, et les membres de la nouvelle direction ont toujours tenu à ne pas faire des apparitions seulement au siège principal à Berne, mais aussi à faire la connaissance des collaborateurs dans les régions. C'est pourquoi, de mi-novembre à fin janvier, l'équipe a effectué un tour de Suisse pour se présenter. Sous le mot d'ordre «#EnRoute», Christian Plüss et les membres de la direction ont rendu visite à toutes les régions de Suisse lors de 13 événements en soirée.

Les membres de la direction ont profité de ces manifestations de deux heures pour exposer leur mission, nouvelle pour certains, au sein de CarPostal. Il s'agissait d'évoquer les premières étapes franchies et les perspectives d'avenir. Ces soirées avaient aussi une note très personnelle: les membres de la direction ont évoqué leur vécu devant leurs collègues.

L'un des principaux éléments d'#EnRoute était le dialogue. Les collaborateurs ont eu la possibilité d'échanger directement avec les membres de la direction présents, de leur poser des questions et de leur exposer leurs



#EnRoute à Bâle: Christian Plüss, responsable CarPostal, avec le conducteur Andreas Aebi (à droite).

demandes, aussi bien pendant la présentation que lors de l'apéritif qui suivait. #EnRoute ne restera pas une mesure ponctuelle, mais constituera le symbole d'un dialogue permanent au sein de CarPostal.

Nouveau bus de randonnée hivernale

Depuis le mois de décembre, le bus de randonnée hivernale offre un nouveau moyen de locomotion aux amoureux de la neige.

Texte: Katharina Merkle / **Photo:** Tourismus Savognin Bivio Albula AG



Les bus de randonnée hivernale se rendent dans des régions qui jusque-là n'étaient pas desservies par les transports publics à cette saison. Les adeptes du ski de randonnée et des raquettes disposent ainsi d'une nouvelle alternative à la voiture. Depuis le 9 décembre 2018, les bus traversent les six premières régions pilotes de Suisse allemande: le Napf, le Julier, le Prättigau, le Lukmanier, le Meiental/Susten et le Binntal. Si le concept fait ses preuves, d'autres lignes seront ouvertes l'hiver prochain.

Le promoteur principal du bus de randonnée hivernale est le Club Alpin Suisse CAS. CarPostal compte également parmi les porteurs du projet, tout comme la Haute école de Lucerne et Mountain Wilderness Suisse. Les horaires sont publiés sur le site et les courses correspondantes réservées en ligne sur schneetourenbus.ch. Selon les réservations, l'enneigement et les conditions météorologiques, les sociétés régionales de transport par bus ont jusqu'à l'avant-veille du départ pour décider si la course aura lieu ou non.

Direction de CarPostal au grand complet

CarPostal a pourvu les deux postes vacants au sein de la direction: Christa Hostettler a été nommée responsable Vente et Luzi Weber responsable Communication.



Christa Hostettler est secrétaire générale de la Conférence suisse des directeurs cantonaux des travaux publics, de l'aménagement du territoire et de l'environnement (DTAP) ainsi que de la Conférence des directeurs cantonaux des transports publics (CTP) depuis 2014.

Dans le cadre de cette fonction, elle a acquis un vaste savoir-faire dans le domaine des transports publics et apporté une contribution décisive dans la négociation de la convention de remboursement entre l'Office fédéral des transports, les cantons et CarPostal. Christa Hostettler a une fille et vit avec son compagnon à Zurich. Elle prendra ses fonctions chez CarPostal le 1^{er} juin.



Luzi Weber, ancien responsable Dialogue à la Fédération des coopératives Migros (FCM), a été nommé responsable Communication et vient lui aussi compléter la direction. Au cours de sa carrière, il a occupé plusieurs postes spécialisés et de direction dans le secteur de la communication, aussi bien en agence que dans le domaine du journalisme et de la communication d'entreprise. Luzi Weber a 48 ans et vit avec sa famille à Zurich.

600 000 kilomètres de remplacements

Depuis un an, CarPostal est un partenaire stratégique du BLS, des CFF et du SOB pour les remplacements de trains.

Texte et photo:
Reto Staub

Lorsque des travaux ou des problèmes techniques empêchent les trains de circuler, les entreprises de transport par car entrent en jeu. Depuis le 1^{er} janvier 2018, CarPostal est mandaté par les CFF, le BLS et le SOB dans ce genre de cas, parfois en collaboration avec d'autres entreprises de transport par car. La première année de ce partenariat stratégique a donné des résultats positifs. Pendant cette période, 600 000 kilomètres de prestations de transport ont été assurés par le personnel de conduite de CarPostal pour remplacer plus de 330 trains.

Création d'emplois supplémentaires

Grâce aux remplacements de trains, CarPostal est en mesure de créer de nouveaux emplois au sein du personnel de conduite. Le mandat est encore valable jusqu'en 2020 et peut être renouvelé deux fois pour une année. CarPostal met tout en œuvre pour que ce contrat puisse être prolongé. Grâce à la bonne répartition géographique des dépôts et une collaboration harmonieuse avec les autres entreprises de transport par car, le remplacement des trains fonctionne impeccablement pour l'instant. Dans toutes les régions CarPostal, les responsables dressent un premier bilan annuel positif. Comment de tels remplacements de trains sont-ils planifiés? Les CFF, le BLS et le SOB commandent les inter-



CarPostal assure des remplacements de train, comme ici à Lyss.

ventions planifiées de manière définitive avec un préavis de trois à six mois en fonction de leur importance. Dans l'ensemble, le programme de construction des chemins de fer pour 2019 est défini. Ainsi, les responsables régionaux de CarPostal peuvent d'ores et déjà s'y adapter. Les remplacements de trains en cas d'arrêt complet de lignes très fréquentées pendant une ou plusieurs semaines comptent parmi les plus grands défis. Tout comme les événements imprévus nécessitant une disponibilité immédiate à n'importe quelle heure du jour ou de la nuit. L'objectif est que le premier véhicule soit prêt sur le lieu d'affectation en l'espace de 30 minutes. Pour le personnel de conduite, les remplacements de trains ne sont pas seulement synonymes de stress, mais aussi et surtout de variété dans le quotidien professionnel. Bon nombre de conducteurs se réjouissent déjà de leur prochain mandat.

Le Morgenstreich en petit format

Les trois plus beaux jours de l'année des Bâlois sont inscrits au patrimoine mondial culturel de l'UNESCO et le Morgenstreich orne désormais un timbre.

Texte:
Lea Freiburghaus

Fin 2017, le Carnaval de Bâle a fait son entrée dans la liste représentative du patrimoine culturel immatériel de l'humanité. Avec près de 20 000 carnavaliers et 200 000 visiteurs, c'est le plus grand carnaval de Suisse. Le timbre-poste spécial «Carnaval de Bâle» a été émis pour l'occasion le 24 janvier 2019. Il est disponible dans toutes les filiales et sur postshop.ch. Il a été créé par Domo Löw, Bâlois et fervent carnavalier.

Domo Löw, quand avez-vous découvert le Carnaval de Bâle?

Enfant, j'assistais au Morgenstreich en tenant la main de ma mère. A l'école primaire, j'ai appris à jouer du tambour et je n'ai pas tardé à peindre les lanternes de ma clique.

Le Morgenstreich marque le coup d'envoi du plus grand carnaval de Suisse: celui de Bâle.

Le carnaval a-t-il évolué?

Certaines traditions gravées dans le marbre perdurent et de nouvelles influences rafraîchissantes viennent s'y ajouter. Les bals masqués dans les cafés où les gens dansaient en costume sur de la musique d'orchestre, par exemple, sont définitivement passés de mode et ont disparu.

Pourquoi avez-vous choisi le Morgenstreich?

Il est remarquable que le point d'orgue du Carnaval de Bâle soit précisément son coup d'envoi, au beau milieu de la nuit. Le spectacle des innombrables lumières et couleurs flottant dans l'obscurité hivernale au son des tambours et des piccolos reste impressionnant, année après année.

Retrouvez tout l'entretien avec Domo Löw sur: poste.ch/journal-online



Domo Löw, créateur du timbre-poste spécial



Le courrier, une aventure

L'«expérience Epopia» plonge les enfants dans des univers fantastiques et les incite à écrire. La Poste trouve ce projet fabuleux et soutient un essai pilote en Suisse romande.

Texte:
Claudia Langenegger

Soudain, nous tenons la destinée d'un royaume entre nos mains ou nous voilà partis pour une lointaine expédition au pays des dinosaures. Tout cela grâce à un simple abonnement à Epopia. L'offre est réservée aux enfants de 5 à 10 ans.

Tout d'abord, l'enfant reçoit une lettre. Provenant d'un monde fantastique, celle-ci relate des aventures extraordinaires et sollicite l'aide de l'enfant. En tant que héros de l'histoire, l'enfant doit résoudre des énigmes, répondre à des questions, prendre des décisions et envoyer le tout à Epopia par courrier. Son intérêt pour la lecture et l'écriture de lettres est ainsi stimulé de manière ludique.

Récompensé par de nombreuses distinctions, ce projet né en France a suscité l'enthousiasme de la Poste, qui soutient le déploiement d'Epopia sous forme de projet



Epopia transforme les enfants en héros d'un monde magique et leur donne envie d'écrire des lettres.

pilote en Suisse romande. La période d'essai durera jusqu'à fin février 2019. Ensuite, l'extension du courrier des aventuriers à toute la Suisse sera examiné. Les personnes qui développent un intérêt pour les lettres dès leur plus jeune âge tendent plus à écrire quelques lignes à la main dans leur vie d'adulte: une bonne nouvelle pour la Poste, mais aussi pour tous les destinataires de ces courriers.

Pour en savoir plus: epopia.com

Echantillons de laboratoire livrés par les airs

Après Lugano, c'est maintenant à Zurich que la Poste transporte régulièrement des échantillons de laboratoire à bord d'un drone. Résultat: un gain de temps considérable.

Texte:
Magalie Terre

La Poste a acquis deux nouveaux clients avec l'Hôpital universitaire de Zurich (USZ) et l'Université de Zurich (UZH). Le drone part de la terrasse de toit de l'aile nord de l'USZ et se pose sur le site d'Irchel de l'UZH. Il suit cet itinéraire de deux kilomètres et demi en toute autonomie et le boucle deux fois plus rapidement que par la route. Le parcours survole principalement des zones boisées. Dans le domaine médical en particulier, les envois sont souvent urgents et la rapidité peut s'avérer décisive. «Nous intégrons des drones dans notre chaîne logistique, car ceux-ci nous permettent d'assurer les transports de laboratoire de manière plus rapide et plus flexible. Cela réduit les temps d'attente pour nos patients, mais aussi pour les médecins et le personnel soignant à l'hôpital», déclare Renate Gröger, directrice d'exploitation de l'USZ, pour justifier le recours au drone. Le deuxième itinéraire, testé pour la première fois en juin 2018, mène au Zentrallabor Zürich (ZLZ). Après examen de la phase de test, le ZLZ a décidé



Le drone parcourt l'itinéraire de deux kilomètres et demi en quatre minutes seulement.

de continuer à exploiter le drone, qui reliera le futur laboratoire principal du ZLZ de la Forchstrasse au laboratoire ZLZ d'urgence de la clinique Hirslanden Im Park. Le drone passe juste au-dessus du lac de Zurich. Les échantillons de laboratoire transportés à l'aide d'un drone arrivent environ cinq fois plus rapidement à destination que lorsqu'ils sont acheminés par un coursier.

Des ponts vers la Chine

Avec «Gateway to China», la Poste facilite pour les PME suisses l'accès aux clients finaux chinois. Ce renfort est bienvenu, comme le montre l'exemple de Kägi.

Texte: Anita Suter

«Le marché chinois évolue à un rythme effréné. Il requiert flexibilité et ouverture, et recèle un potentiel énorme», explique Christina Kistler, gestionnaire Marketing et E-commerce International chez le fabricant traditionnel de gaufrettes au chocolat Kägi. Mais il se traduit également par des obstacles réglementaires. En novembre, la PME du Toggenburg était à Shanghai pour le lancement de «Gateway to China» lors de la China International Import Expo. «Un succès total, le pavillon suisse a rencontré un écho très positif», raconte-t-elle. Kägi était déjà présente en Chine auparavant, mais la société se réjouit de renforcer sa présence sur le marché et des nouvelles synergies.

Avec «Gateway to China», la Poste jette des ponts vers la Chine. Sur la place de marché en

ligne TMall Global et sur WeChat, elle exploite des places de marché virtuelles pour les fournisseurs suisses de produits de qualité. Ainsi, la Poste ne se pose pas directement en commerçante. Elle joue le rôle d'intermédiaire de vente entre les PME suisses et les consommateurs finaux chinois, et assure l'ensemble de la logistique. «Nous pouvons profiter de l'expertise de la Poste, apporter nos propres données empiriques et échanger avec d'autres entreprises», poursuit Christina Kistler. Et quel produit de Kägi se vend le mieux en Chine? Les consommateurs privilégient le chocolat noir et la variante avec du matcha développée spécialement pour l'Asie. Autres points, autres tendances.



«Se concentrer davantage sur les patients grâce à la Poste»

Dans le secteur de la santé, les biens et les services doivent toujours plus souvent être disponibles là où les patients et les professionnels en ont besoin. Les experts ont réfléchi aux moyens d'atteindre cet objectif à l'occasion de la conférence FutureHealth 2019.

Texte:
Sarah Camenisch

De plus en plus souvent, les patients, les médecins et le personnel soignant demandent que les biens et les services soient disponibles au moment et à l'endroit où ils le souhaitent. Parmi les sujets abordés lors du congrès FutureHealth à Bâle, les spécialistes se sont notamment demandé comment gérer ce besoin «à la demande» sans augmenter les coûts et la complexité dans le secteur de la santé. Des experts de la Poste et le directeur général Ulrich Hurni ont participé à la discussion. «Nous croyons en un système de santé qui accorde une place centrale à l'être humain. Grâce à notre offre, nous sommes en mesure d'aider les acteurs présents sur l'ensemble de la chaîne de processus à atteindre cet objectif», a déclaré Ulrich Hurni à propos de l'engagement de la Poste dans le secteur de la santé.

Plus de temps pour les patients

La chaîne de livraison, et donc l'activité clé de la Poste, joue un rôle central dans le secteur de la santé. Les médicaments, les instruments chirurgicaux, les pansements, les appareils de diagnostic, les lits, les vêtements de travail et autres doivent être achetés en quantités

adéquates, entreposés de manière adaptée et livrés à la demande. Ce processus implique de respecter les exigences légales rigoureuses en matière de transport et de stockage. «Fournir des prestations logistiques pour le secteur de la santé requiert un savoir-faire spécifique. L'externalisation à une entreprise spécialisée comme la Poste permet aux prestataires de se concentrer encore davantage sur les patients», a souligné Dieter Bambauer, membre de la Direction du groupe et responsable PostLogistics, au cours de l'entretien entre experts.

Les solutions logistiques de la Poste couvrent l'intégralité de la chaîne de livraison, du stockage dans une installation de conditionnement certifiée et entièrement automatisée jusqu'à la reprise et l'élimination des produits pharmaceutiques, en passant par la livraison tempérée. La Poste complète ses prestations physiques avec des technologies innovantes comme des drones. A Lugano et à Zurich, des drones de la Poste transportent déjà régulièrement des échantillons de sang entre deux hôpitaux. Ils sont nettement plus rapides et plus écologiques que les véhicules qui empruntent le réseau routier.

Mettre en réseau: le maître-mot

Aux yeux de la Poste, une amorce de solution réside dans une meilleure interconnexion des acteurs et des processus. «Si tous les acteurs peuvent accéder rapidement et facilement aux informations pertinentes, cela améliore la sécurité des patients et l'efficacité des processus thérapeutiques», a affirmé Martin Fuchs, responsable E-Health, sur le stand de la Poste. Son équipe a montré aux participants comment simplifier l'échange d'informations entre professionnels grâce à la plateforme E-Health et au dossier électronique du patient de la Poste. La gestion des documents vient compléter l'offre globale de la Poste dédiée au secteur de la santé: Swiss Post Solutions (SPS) est en mesure de traiter et de numériser le courrier interne et les documents d'entreprise tels que les factures ou la correspondance. «Les acteurs de la santé peuvent ainsi automatiser et mettre en réseau les processus de travail», a conclu Damian Bär, responsable SPS Suisse.

Le congrès FutureHealth s'est tenu le 28 janvier et a réuni quelque 350 participants.





Sinthuya Mylvaganam, conseillère à la clientèle à la filiale d'Olten, a travaillé à la boutique pop-up de Lucerne.

«Il faut juste aller vers les gens sans préjugés»

Les boutiques pop-up de PostFinance sont animées par des collaborateurs des filiales, mais aussi par des membres de la direction et du comité directeur. Ils apprécient tous ce changement et le contact avec la clientèle.

Texte:
Karin Egger

Dans des secteurs aussi variés que l'habillement, l'ameublement ou les objets design, les boutiques pop-up s'implantent dans un lieu pour quelques semaines afin d'attirer la clientèle de passage. PostFinance suit la tendance: avec ses boutiques éphémères généralement installées dans des gares, elle entend faire mieux connaître ses prestations numériques aux clients.

Plus de blocage

C'est là que les collaborateurs des filiales entrent en jeu, à l'instar de Sinthuya Mylvaganam, venue d'Olten (en photo): «Au début, j'appréhendais d'abord les gens dans le hall de la gare de Lucerne. Mais en un instant, mon blocage a disparu.» Oriana Irminger, collaboratrice à Oerlikon, avait le même doute: «Il faut juste aller vers les gens sans préjugés», explique-t-elle. Le comité directeur et les membres de la direction prennent eux aussi la «température du terrain». Sylvie Meyer, responsable Retail, a été surprise par la diversité de profils des clients. Elle précise: «J'admire les collaborateurs qui s'engagent chaque jour pour offrir aux clients une expérience agréable.» Pour Helene Müller, responsable «move2digital», l'état d'esprit était particulièrement enthousiasmant: «Nous étions quatre au stand et, en tant qu'équipe, nous étions heureux des succès de chacun.»



Innovateurs

Georg Raschle et Thomas Götz



La Poste développe une blockchain privée avec Swisscom. Les responsables du projet expliquent ce qu'apporte la technologie et les prestations que la Poste pourra mettre au point sur cette base.

La technologie blockchain permet de simplifier les processus commerciaux numériques dans les activités traditionnelles de la Poste et d'améliorer leur traçabilité. C'est la raison pour laquelle la Poste développe une blockchain privée avec Swisscom. Elle y exploitera ses propres applications et celles de ses clients. Dans un entretien vidéo, les responsables du projet Georg Raschle (E23) et Thomas Götz (PostFinance) expliquent ce que la technologie permet de réaliser. Ils révèlent aussi les prestations que la Poste pourra créer grâce aux blockchains.



Scannez
le code QR
ci-contre
et visionnez
la vidéo!

Mon collègue numérique

Pour la plupart d'entre nous, le terme «robot» évoque une sorte d'homme-machine. Mais un logiciel informatique peut aussi être un robot. Chez PostFinance, 30 d'entre eux sont mis à contribution.

Texte:
Manuela von Arx
Photo:
Keystone

L'automatisation des processus par la robotique, en abrégé APR ou «robotique», ne renvoie pas à un robot tel qu'on le voit dans les films hollywoodiens, mais à un logiciel informatique. La robotique décharge les collaborateurs de PostFinance de certaines tâches. Pour simplifier, le robot effectue des travaux qui, pour un collaborateur normal, sont plutôt ennuyeux, peu exigeants et ne demandent pas de prises de décisions complexes.

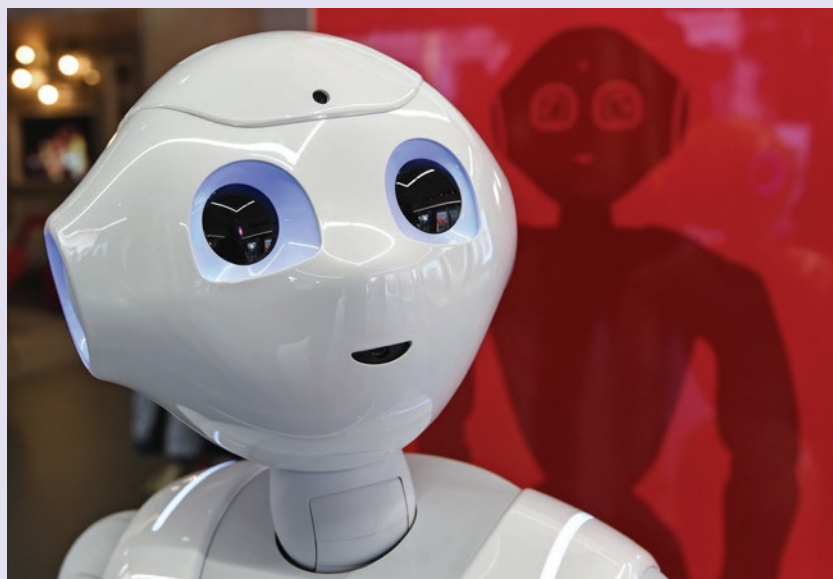
Le robot travaille comme un collaborateur

Le robot fait ce qu'un humain ferait – il remplit des formulaires, saisit des données dans des systèmes et compare des documents. Mais il fait ce travail plus rapidement et à moindres frais. Il ne commet des erreurs que lorsqu'il a été mal programmé. Actuellement, PostFinance a recours à 30 robots, par exemple pour effectuer des contrepassations dans le trafic des paiements. Chaque robot n'effectue qu'une tâche à la fois.

Lettres de pricing: 15 robots utilisés

Le traitement des lettres de pricing non distribuables constitue un exemple d'actualité de l'utilisation fructueuse de la robotique. En effet, sur les quelque trois millions de lettres adressées relatives aux nouveaux frais de PostFinance, environ 85 000 sont revenues comme non distribuables. Les robots sont ici d'une grande aide: ils traitent environ 70% des cas et économisent donc l'emploi de 15 travailleurs temporaires qui auraient été engagés pour trois mois.

Cet exemple nous montre le revers de la médaille: le robot remplace le travail humain. Il n'est jamais fatigué, travaille sans perte d'assiduité et reste tout aussi motivé pour travailler la nuit et le week-end que pendant la journée. Utiliser des robots n'est donc pas seulement vivre avec son temps, c'est aussi une mesure d'économie: les robots augmentent l'efficacité et réduisent les coûts. A l'inverse, les robots génèrent de nouvelles tâches, car ils doivent être programmés, surveillés et corrigés.



Le travail quotidien avec la robotique

Mais qu'est-ce que ça fait d'avoir un robot comme collègue de travail? Dans l'équipe de Silvia Salzmann, PF44-224, trois robots sont utilisés. «Lorsque tous les détails ont été précisément programmés à l'avance, nous pouvons être sûrs que le robot travaillera de manière rapide et systématique», explique Silvia Salzmann. Toutefois, le robot ne peut être utilisé que de façon limitée, parce qu'il ne possède encore aucune capacité d'apprentissage. Et lorsqu'il lui manque une information, il s'arrête tout simplement de travailler.

Chez PostFinance, les robots mis à contribution ne sont pas des hommes-machines, mais des logiciels informatiques.

Une grande responsabilité au musée

Au lieu de travailler dans une autre filiale de la Poste, Iman Stucki, en deuxième année d'apprentissage chez RéseauPostal, effectue un stage de six mois au Musée de la communication.

Texte:

Iman Stucki

Photo:

Monika Flückiger

«J'attends avec une tension grandissante que les derniers élèves aient déposé leurs sacs et leurs vestes dans l'une des six corbeilles en métal. «Bienvenue au Musée de la communication! Je suis Iman, votre guide!» L'accueil de groupes fait partie des mes tâches quotidiennes au Musée de la communication, où je travaille jusqu'à fin janvier dans le cadre d'un stage de six mois. En février, je poursuivrai mes activités habituelles de future gestionnaire du commerce de détail à la filiale de Belp et j'y appliquerai ce que j'ai appris durant mon stage au musée.

Avide de nouvelles expériences

N'ayant elle-même aucun apprenti, la direction du musée a demandé à ses fondateurs (Swisscom SA et La Poste Suisse SA) s'ils seraient intéressés par une collaboration dans ce domaine. Ma supérieure, Sonja Frey, m'a donc proposé ce stage externe. Comme je suis avide de nouvelles expériences, j'ai tout de suite accepté. Au début, j'avais bien quelques doutes, notam-

ment en raison du caractère inédit de cette situation: je suis en effet la première apprentie de la Poste détachée au musée. Mais grâce à une journée de découverte et à la grande serviabilité de l'équipe, je me suis immédiatement sentie à l'aise. J'ai été prise au sérieux et bien intégrée dès mon arrivée.

L'équipe du musée m'a confié pour mission de réfléchir à des projets que je serais en mesure de réaliser au cours de ces six mois. A partir de là, j'ai notamment imaginé une mini-visite guidée sur l'Ermeth (calculateur électronique de l'EPF de Zurich ou premier ordinateur ayant vu le jour en Suisse). La tenue d'un journal de bord et la publication du présent article dans le journal du personnel faisaient aussi partie de mes objectifs de stage.

Ce que je souhaite pour la suite de ma formation? C'est simple: continuer à assurer des tâches aussi variées que celles que j'ai pu accomplir jusqu'ici! Cette variété, qui m'a permis notamment d'élargir mon horizon et de découvrir l'univers du musée, constitue aussi l'une des nombreuses raisons pour lesquelles je recommanderais l'apprentissage de gestionnaire du commerce de détail CFC à la Poste. Jusqu'à présent, mon stage au musée fait définitivement partie des moments forts de ma formation!»

ment en raison du caractère inédit de cette situation: je suis en effet la première apprentie de la Poste détachée au musée. Mais grâce à une journée de découverte et à la grande serviabilité de l'équipe, je me suis immédiatement sentie à l'aise. J'ai été prise au sérieux et bien intégrée dès mon arrivée.

Prix et honneurs

Le Musée de la communication à Berne (MfK) s'est vu décerner le Prix du Musée 2019 du Conseil de l'Europe. Le jury a relevé que le musée était «extrêmement interactif, multisensoriel, participatif, accessible, ludique, ouvert et démocratique». Cette recette est couronnée de succès: pour la première fois au cours de ses 111 ans d'existence, le MfK a accueilli en 2018 plus de 100 000 visiteurs.



Un pour tous

PostWeb, le nouvel Intranet, a été mis en ligne le 28 novembre 2018. On peut désormais y accéder de n'importe où – y compris depuis les smartphones et les ordinateurs privés. Entretien avec Sébastien Orsini, responsable du projet PostWeb.

Interview:

Claudia Langenegger

Photo:

Annette Boutellier

Pourquoi un nouvel Intranet était-il nécessaire?

L'ancien datait déjà d'une dizaine d'années. Il devait être mis à jour tant sur le plan technique qu'en termes de contenu et adapté au Corporate Design actuel. Nous voulions aussi permettre aux collaborateurs d'y accéder en tout lieu et indépendamment de l'appareil utilisé. C'était une amélioration absolument nécessaire dans notre quotidien régi par la mobilité.

Un nouvel Intranet pour 60 000 collaborateurs, cela a dû représenter une charge de travail considérable.

Nous y avons consacré deux ans et trois mois de travail. Au total, 95 personnes toutes unités confondues ont participé au projet.

La collaboration au sein de l'équipe du projet a fonctionné comme sur des roulettes, tout le monde était très investi. Nous allions tous dans la même direction, ce qui n'est pas toujours évident dans les projets d'une telle complexité. Cela m'a beaucoup impressionné et réjoui. Ensemble, nous avons atteint notre objectif: concevoir un Intranet qui facilite le travail quotidien des collaborateurs.

Comment s'organise-t-on dans un projet d'une telle envergure?

Pour la réalisation, nous avons adopté une méthode «agile»: l'élaboration et la mise en œuvre du produit avançaient en parallèle. Dans des cycles de trois semaines, nous avons planifié, réalisé et mis en ligne les étapes de développement individuelles à titre de test. Nous avons ainsi pu examiner et contrôler le produit et obtenir un feed-back de la part des collaborateurs toutes les trois semaines. Concrètement, nous avons appliqué Scrum, une méthodologie agile pour la réalisation de projets.

Malgré la réussite du projet, les retours des premiers jours n'étaient pas tous positifs.

Nous avons enregistré près de 25 000 visites le premier jour ainsi qu'un grand nombre de réactions positives. PostWeb a été qualifié de «frais» et «moderne». Bien sûr, il y a eu quelques retours critiques, voire carrément négatifs. Cela n'a rien de surprenant pour une telle transformation. Il faut garder à l'esprit que beaucoup de collaborateurs travaillaient avec l'ancien Intranet depuis des années et qu'ils s'y étaient habitués, tout simplement.

Comment traitez-vous les retours critiques?

Ils sont d'une importance capitale, car ils nous indiquent la direction à prendre pour le futur développement de PostWeb. Ces retours nous permettront d'améliorer le nouvel Intranet en continu et nous sommes certains que PostWeb saura bientôt susciter l'enthousiasme des collaborateurs critiques.

Comment trouvez-vous le nouveau PostWeb?

20%

Il est réussi et j'y trouve rapidement ce dont j'ai besoin.

6%

Super, je peux enfin l'utiliser aussi avec mon smartphone.

J'ai encore du mal à m'y retrouver.

74%

Fin novembre, le nouvel Intranet PostWeb a été mis en ligne. Les collaborateurs peuvent désormais accéder à tout moment aux informations importantes. Principale nouveauté: la possibilité d'accès depuis les ordinateurs, les tablettes et les smartphones privés.

La page d'accueil est le portail d'information. Les collaborateurs devraient-ils lire davantage d'actualités?

Les collaborateurs doivent toujours être au courant de ce qui se passe dans leur unité et au sein de la Poste en général. Chaque collaborateur peut décider lui-même des actualités qu'il souhaite voir s'afficher en premier. Les possibilités de configuration lui permettent de mettre en avant les informations qu'il estime pertinentes. Personnellement, je trouve par exemple très appréciable de pouvoir m'abonner aux offres pour le personnel ou aux actualités d'autres unités en plus de celles du groupe et de ma propre unité.

Certains collaborateurs auraient préféré avoir le Cockpit pour page d'accueil...

Oui, cette demande nous a souvent été communiquée. Nous sommes déjà allés dans ce sens en ajoutant la liste de liens du Cockpit dans l'en-tête en haut à droite, à côté de la fonction de recherche. Ainsi, tous les liens importants sont désormais directement accessibles dans l'en-tête à l'emplacement de l'étoile.

Quels sont les autres changements prévus?

PostWeb sera continuellement développé. Cette année, nous avons prévu la conception de microsites thématiques, l'amélioration de la fonction de recherche et l'intégration d'autres applications, ainsi que le remplacement des anciens outils. Par ailleurs, nous mettons au point une application qui facilitera l'accès sur smartphone. Pour l'instant, il faut encore saisir web.post.ch/postweb dans la barre de navigation.

Accès à PostWeb

L'accès à PostWeb peut se faire avec n'importe quel ordinateur ou appareil mobile connecté à Internet.

Portail de connexion à PostWeb:
web.post.ch/postweb

Depuis un ordinateur: nom d'utilisateur et mot de passe identiques aux identifiants Windows.

Depuis un autre appareil: pour se connecter, les collaborateurs disposant d'un accès utilisateur externe (EBZ) entrent leur numéro personnel et le mot de passe correspondant.

Ceux qui n'ont pas encore d'accès peuvent en commander un soit depuis le portail de connexion en cliquant sur le lien d'enregistrement, soit sur **extern.post.ch**. Pour ce faire, le numéro personnel ou le numéro d'identification (collaborateurs externes) est nécessaire. Ces numéros se trouvent au verso de la carte d'identité du personnel. Le mot de passe est envoyé par courrier et peut être modifié en cas de besoin.

Seriez-vous prêt à posséder moins de choses?

Exprimez votre opinion en ligne dans le nouveau PostWeb

ou par écrit à
La Poste Suisse SA
Rédaction «La Poste» (K12)
Wankdorffallee 4, 3030 Berne

Cela fait plus de 30 ans
que Boris Bürki se produit
sur scène. Il s'y sent
comme chez lui.



«Pour apprendre un texte, rien ne vaut le repassage»

Le matin, Boris Bürki (51 ans) distribue le courrier dans le quartier de Bostuden à Thoune. Le soir, il endosse un autre rôle sur scène.

Texte:

Sandra Gonseth

Photo:

Annette Boutellier

«Le pire blanc que j'ai eu? Bien sûr que je m'en souviens», raconte Boris Bürki. Il jouait alors son rôle préféré dans la pièce «Der Neurosenkavalier». Au milieu du spectacle, impossible tout à coup de se souvenir du texte: il avait tout oublié. En habitué de la scène, il a voulu improviser, mais la comédienne qui lui donnait la réplique ne l'a pas suivi. «J'ai transpiré à grosses gouttes.»

Manager aujourd'hui, paysan demain

Boris Bürki distribue le courrier pour la Poste depuis 33 ans et se produit sur scène depuis presque aussi longtemps. Dans le milieu du théâtre amateur de Thoune, il jouit d'une belle renommée. Autrefois, il devait se rendre à des castings pour obtenir des rôles. Désormais, ces derniers viennent à lui, en général. «Je suis très polyvalent car je sais jouer différents types de personnages», note-t-il. Endosser un nouveau rôle est-ce parfois une façon pour lui de fuir le quotidien? Le Thounois ne le voit pas vraiment ainsi, même s'il aime bien se glisser dans la peau d'un manager ou d'un paysan. Il s'identifie à chacun de ses rôles, ce qui ne passe pas inaperçu chez ses collègues de travail: «Voilà l'acteur en lui qui se réveille», ont-ils l'habitude de dire.

«Plus j'avance en âge, plus cette pause m'est nécessaire»

Le traumatisme des collants

Il n'est pas facile de concilier son quotidien à la Poste avec le théâtre. Ce sont deux mondes bien différents: en tant que facteur, Boris Bürki doit se lever à 5 heures du matin, tandis que ses soirées de comédien se terminent souvent tard, par exemple autour d'un verre avec ses collègues du théâtre. Même si ses parents étaient déjà des comédiens passionnés, Boris Bürki n'aurait jamais imaginé que la fièvre du théâtre s'emparerait de lui. «En 4^e année, j'ai dû enfiler les collants de mon enseignante pour jouer le rôle du Chat botté.» Une expérience qui s'est révélée quelque peu dissuasive.

Dire oui à la vie

A 20 ans, c'est pourtant grâce à la scène qu'il a rejoint le droit chemin. «Jusqu'alors, je n'avais pas fait des choix de vie très judicieux», avoue-t-il. Se lancer dans le théâtre, c'était également choisir la vie. En effet, dans ce milieu, il n'y a pas de demi-mesure: «C'est tout ou

rien.» Le moment que Boris Bürki préfère pour apprendre son texte, c'est lorsqu'il fait du repassage. Il a généralement des répétitions trois fois par semaine; jusqu'à cinq fois avant une première. Le week-end est consacré aux représentations. «Oui, ma femme doit faire preuve d'une grande compréhension», concède-t-il. Heureusement, ses horaires de travail dans la gastronomie sont similaires. Boris Bürki est marié à une Russe depuis six ans. Il se rend souvent en Ossétie du Nord (Caucase du Nord), où vivent les deux enfants adultes de sa femme.

Le trac? Connais pas!

La première pour son nouveau rôle approche à grands pas. Ce que Boris Bürki préfère, ce sont les pièces sophistiquées qui traitent de sujets en profondeur. Palpitations, souffle court, jambes en coton: cela fait bien longtemps qu'il ne connaît plus le trac avant les représentations. Quelques minutes de silence lui suffisent pour entrer sous le feu des projecteurs. Après cette pièce, il fera une pause dans son activité théâtrale. «Plus j'avance en âge, plus cette pause entre deux projets m'est nécessaire. Et il n'y a rien de tel que de profiter de l'été au bord du lac de Thoune sans avoir de rôle à travailler», explique le quinquagénaire avec un regard malicieux. En effet, Boris Bürki le sait: tôt ou tard, l'appel de la scène se fera de nouveau sentir.

Nouveau spectacle

Boris Bürki a notamment joué dans les troupes MundARTbühni Uetendorf, Kyburgbühne Thun, Theater Schönaun Thun et oje-minee Theater. Il assure aussi un engagement permanent pour la compagnie Schlossspielen Thun, avec laquelle il a déjà joué le rôle principal de la pièce «Parzival» de l'auteur suisse Lukas Bärfuss il y a quatre ans. En ce moment, Boris Bürki prépare la première de «La bonne adresse», une comédie de Marc Camoletti.

Dates des représentations de la pièce sur oje-minee-theater.ch (en allemand).



L'hiver et l'objet caché

**Dans quel champ se trouve
la boîte aux lettres enneigée?**

Illustration:
Claudia Langenegger

Nous tirons au sort deux gagnants parmi les bonnes réponses pour remporter deux couteaux de poche de marque Wenger aux couleurs de CarPostal, d'une valeur unitaire de 35 francs.

Envoyez-nous la bonne réponse (p. ex. F10) par e-mail:

redaction@poste.ch

Date limite de participation: 28 février 2019

Conditions du concours: Les gagnants seront informés par écrit. Les prix ne seront pas versés en espèces. Aucune correspondance ne sera échangée au sujet du concours.



Dominique Bechat travaille à la Poste depuis 45 ans. Il y a exercé différentes fonctions sans jamais se départir de son enthousiasme.

Interview:
Magalie Terre

Photo:
Béatrice Devènes

Quelles fonctions avez-vous exercées durant votre carrière à la Poste?

Facteur lettres, buraliste, maître d'apprentissage, responsable de base de distribution et, aujourd'hui, collaborateur Planification et disposition. Ces 45 dernières années, j'ai revêtu toutes sortes de casquettes à la Poste. C'était fantastique, j'ai pu évoluer continuellement. J'ai même été président de l'Union suisse des fonctionnaires PTT.

«J'apportais le courrier, du pain et du fromage.»

Comment en êtes-vous arrivé à travailler à la Poste?

Quand j'étais enfant, je rêvais déjà de distribuer le courrier. J'étais fasciné par notre facteur qui connaissait tous les noms et toutes les adresses par cœur. En mai 1973, après l'école obligatoire, je n'ai pas hésité une seconde: j'ai fait un apprentissage d'une année de praticien d'exploitation à la Poste, à Delémont.

Quels souvenirs gardez-vous de vos débuts à la Poste?

Lorsque j'ai terminé mon apprentissage à la Poste, les facteurs étaient en sous-effectif à Bâle et à Zurich.

Tous les nouveaux postiers ont été transférés à Bâle ou à Zurich pour une période de 18 mois. C'est ainsi qu'on m'a envoyé à Bâle à 17 ans à peine. C'était un tout nouveau monde qui s'ouvrait. Pour mon premier jour de travail, on m'a remis un plan de la ville et on m'a fait monter dans un tram. J'ai dû me débrouiller tout seul pour trouver les bonnes adresses. Sans aucune connaissance des lieux, j'ai distribué les lettres et les colis à pied. Ce n'était pas facile, d'autant que je ne parlais pas l'allemand. Parfois, mes journées de travail duraient de 6 heures le matin à 21 heures 30 le soir. C'était de la folie – dans le bon sens du terme.

Qu'est-ce que vous n'oublierez jamais?

De 1976 à 1983, j'ai assuré une suppléance de vacances dans un petit village du Jura en tant que buraliste postal: je jouais les rôles de postier, de conseiller à la clientèle, de centre commercial ambulant et d'expert en déclarations d'impôt. Je distribuais le courrier, mais je livrais aussi du pain et du fromage que les clients me commandaient dans la matinée. Et si quelqu'un ne savait pas comment remplir sa déclaration d'impôt, c'était aussi le postier qui s'en chargeait!

Fidélité à la Poste

45 ans

Personnel

Lässer-Adam Marlène, Bern

PostMail

Beeri Pierre-André, Eclépens
 Bétrisey Jean-Luc, Granges VS
 Biderbost Jean-Daniel, Gingins
 Bohli Thomas, Lupfig
 Constantin Jean-Bernard, Conthey
 Gigon Martin, Delémont
 Kämpf Ulrich, Fontainemelon
 Nauer Xaver, Rorschach
 Niffenegger Urs, Utzenstorf
 Paggi Pierluigi, Locarno
 Sahli Peter, Zürich Mülligen
 Schneeberger Otto, Härkingen
 Widmer Alois, Bazenhaid
 Widmer Beat, Würenlingen
 Wohler Hans, Dättwil AG

RéseauPostal

Bétrisey Jean-Luc, Vercorin
 Coppola-Beyeler Maria, Köniz

PostLogistics

Wunderlin Rudolf, Basel

Presto

Köhl Frieda, Urdorf

CarPostal

Kindschi Luzi, Davos Platz
 Ott Ignaz, Lütisburg

40 ans

Poste Immobilier Management et Services SA

Gagliarde Donata, Lausanne
 Löffel Marcel, Bern

Finances et achats du groupe

Franz Jörg, Bern
 Persoud Cécile, Bern

PostMail

Ackermann René, Olten
 Bissig Gerhard, Zürich
 Buchs Martin, Bulle
 Burkhardt Hans-Peter, Andelfingen
 Christen Beat, Wattenwil
 Gehrig-Bürkli Edith, Malers
 Jungo-Brügger Arlette, Härkingen
 Käsermann Hans, Härkingen
 Köstinger Moritz, Flamatt
 Meier Beat, Küsnacht ZH
 Messerli Peter, Bern
 Progin Jean-Pierre, Bern
 Ramseier Walter, Grossehöchstetten
 von Grünigen Peter, Gstaad
 Zeiter Denise, Basel
 Zurlino Michele, Fällanden

RéseauPostal

Baumann Raymonde, Zürich
 Degli Esposti Venturi Catherine, Genève
 Forchelet Claude Eric, Peseux
 Kastl Judith, Rapperswil
 Klaus Karin, Regensdorf
 Löffel Marcel, Rubigen
 Menghetti Roberto, Massagno Caselle

Nötzel-Rusch Maria, Peseux
 Sansossio Margherita, Chiasso

PostLogistics

Burri Reinhard, Zürich Mülligen
 Casas Juan, Urdorf
 Gähwiler Thomas, Mägenwil

Presto

Glükler Rosmarie, Urdorf
 Kinast Heidi, Urdorf

Bon anniversaire

100 ans

Schlauri Albert, Niederhelfenschwil (11.03.)

95 ans

Aellen Johanna, Saanen (06.02.)
 Berset Marthe, Meyrin (05.03.)
 Christoffel-Cabalar Gion, Riein (13.02.)
 Häfele Hans, Pfäffikon ZH (18.02.)
 Imark Georg, Münchenstein (24.02.)
 Liechti Paul, Bütschwil (10.03.)
 Matter Hans, Engelberg (14.02.)
 Monney Paul, St-George (17.02.)
 Morell Not-Duri, Guarda (12.02.)
 Wyss Marcelle, Fribourg (19.03.)
 Zwicky Fridolin, Hünibach (25.02.)

90 ans

Birchler Anna-Lina, Einsiedeln (18.02.)
 Bruder Werner, Bern (10.03.)
 Bruhin Adolf, Opfikon (07.02.)
 Ceschi Casimiro, Cavigliano (10.03.)
 Flück Ruth, Grenchen (15.02.)
 Frehner Paul, Kreuzlingen (24.02.)
 Frigg Claudio, Champfèr (08.02.)
 Fuhrer Hansrudolf, Nennigkofen (17.02.)
 Graf Fredy, Biel/Bienne (08.03.)
 Grob Hans, Turbenthal (08.02.)
 Hügi Willy, Paradiso (08.03.)
 Huwiler Erwin, Zürich (07.02.)
 Isenschmid Kurt, Güttingen (04.03.)
 Jann Werner, Obbürgen (11.02.)
 Jaquemot Henri, Corcelles-près-Payerne (23.02.)
 Jolliet Paul, Môtiers NE (17.02.)
 Kaufmann Josef, Gattikon (14.03.)
 Kienast Hans, Stein am Rhein (13.03.)
 Künzi Fritz, Beatenberg (02.02.)
 Lieberherr Emil, Ebnat-Kappel (01.03.)
 Morgenthaler Rösli, Frauenfeld (02.03.)
 Poltera Johann Otto, Mulegns (10.02.)
 Poyet Odette, Genève (27.02.)
 Riederer Paul, Zollikon (07.03.)
 Rieser Reinhard, Zürich (07.02.)
 Rifa Joseph, Gaillard (01.03.)
 Rohrbach Elisabeth, Courtelary (03.02.)
 Rothen Robert, Epalinges (23.02.)
 Schmid Fredy, Tägerwil (11.02.)
 Schoch Louis, Ostermundigen (23.02.)
 Schumacher Ernst, Crans-Montana (31.01.)
 Stämpfli Annamaria, Landquart (04.03.)
 Stieger August, Neu St. Johann (01.02.)
 Sulzberger Wilhelm, Hütten (10.02.)
 Thierri Jean, Gümli (17.03.)
 Vuitel Henri, Neuchâtel (15.02.)
 Wolf Alois, Hochdorf (13.02.)

85 ans

Ambrona Maximilian, Espagne (21.02.)
 Bähni-Wussler Albert, Allschwil (25.02.)
 Berset Roland, Courtepin (15.02.)
 Betschart Franz, Urdorf (22.02.)
 Billod Louis, Les Brenets (08.02.)
 Bösch Johann, Winterthur (01.02.)
 Boog Ariane, Lausanne (09.02.)
 Borgeat Geo, Genève (07.02.)
 Bräuchi Selma, Ittigen (30.01.)
 Chalet André, Hermenches (07.02.)
 Chappuis Roger, Palézieux-Village (13.02.)
 Davatz Anna, Fanas (10.02.)
 Del Sastre Jorge, Espagne (17.03.)
 Engler Rudolf, Oberwangen b. Bern (19.02.)
 Erard Pierre, Yverdon-les-Bains (03.03.)
 Eyacher Hansruedi, Birsfelden (30.01.)
 Fasel Lucy, Pully (04.03.)
 Fluri Priska, Cormondrèche (13.03.)
 Fontana Jon Arthur, Samedan (18.03.)
 Gerber Hans, Bern (06.03.)
 Glücki Peter, Konolfingen (17.02.)
 Gmür Renate, Amden (11.02.)
 Gmür Karl, Amden (05.02.)
 Gmür Benno, Glarus (13.03.)
 Gubser Edwin, Rapperswil SG (14.02.)
 Guldimann Heidy, Erlach (08.02.)
 Heldner Erwin, Eyholz (04.02.)
 Heuberger Josef, Dübendorf (14.03.)
 Imhof Karl, Romanshorn (16.02.)
 Irniger Anton, Spreitenbach (08.03.)
 Jeannerat Elfriede, Montelon (06.03.)
 Künzi Fritz, Liebefeld (04.02.)
 Lauper Konrad, Zürich (21.02.)
 Lischer Anton, Birsfelden (22.02.)
 Lüscher Peter, Oftringen (01.03.)
 Meier Alfred, Zuchwil (13.03.)
 Merz Theres, Amlikon-Bissegg (05.02.)
 Panchaud Gérard, Lausanne (07.03.)
 Paris Ida, Basel (06.03.)
 Pedrazzoli Beda, Thalwil (14.03.)
 Poffet Josef, Bern (13.02.)
 Repole-Dessi Gina, Ehrendingen (11.02.)
 Rutz Berta, Waldkirch (03.02.)
 Ryser Robert, Malix (26.02.)
 Schach Rosmarie, Effretikon (16.02.)
 Scheiwiler Alois, Oberbüren (06.02.)
 Schneider Elisabeth, Winterthur (15.02.)
 Schüpbach Lotti, Bern (08.02.)
 Schwab Margrit, Zollikofen (02.02.)
 Sidler Josef, Inwil (24.02.)
 Stocker Mathilde, Küssnacht am Rigi (22.02.)
 Teufer Josef, Zürich (06.03.)
 Thalman Herbert, Winterthur (13.02.)
 Tran Huu-Kinh, Lausanne (03.02.)
 Vuadens Marceline, Miex (12.03.)
 Wanzenried Gertrud, Bern (09.02.)
 Weiss Heinrich, Degersheim (02.03.)
 Wicki Verena, Willisau (04.03.)
 Wicky Franz, Muttens (14.03.)
 Wider Marcel, Peseux (22.02.)
 Würzler Rudolf, Zürich (12.02.)
 Zybach Heinz, Meiringen (27.02.)

80 ans

Alder Beda, Adliswil (03.02.)
 Altermath-Jeanbourquin Suzanne, Chaumont (20.02.)
 Andereg Pius, Zürich (10.03.)
 Andres Annelies, Konolfingen (23.02.)
 Arnet-Matt Johann, Kriens (15.03.)
 Bachofen-Jud Veronika, Uetliburg SG (13.03.)
 Barth Hans Heiner, Seon (21.02.)
 Bichsel Fritz, Bremgarten (16.03.)
 Bovier Marguerite, Châtelaïne (22.02.)

Brändle Hansruedi, St. Gallen (18.02.)
 Broye-Ansermet Auguste, Petit-Lancy (07.02.)
 Bühlmann-Zürcher Willy, Delémont (17.02.)
 Binnagel Maria-Teresa, Wädenswil (23.02.)
 Büschlen Wilhelm, Hinwil (12.03.)
 Chablot Jean-Daniel, Lausanne (22.02.)
 Coduri Antonio, Mendrisio (04.02.)
 Corminboeuf-Marmy Joseph, Meinier (19.03.)
 Cossetto Jean, Villeneuve VD (19.03.)
 Croci Pierre-André, Savigny (12.02.)
 Croset Gérard, Lausanne (13.02.)
 Cugini Paolo, Tenero (17.02.)
 Danini-Strub Susanne, Luzern (17.02.)
 Debieux Gérard, Genève (14.03.)
 Domon Roger, Pontenet (03.03.)
 Furger Albin, Altdorf UR (22.02.)
 Gilliard Rémy, Echichens (04.03.)
 Giovanola Mario, Ascona (19.02.)
 Glaus Karl, Zürich (10.03.)
 Goumaz Raphael, Petit-Lancy (01.02.)
 Guntli Hans, Diesbach GL (25.02.)
 Hauri Rolf, Beinwil am See (04.02.)
 Henchoz Samuel, Villard-sur-Chamby (14.03.)
 Hiltbrunner Hildegard, Embrach (23.02.)
 Humair Alfred, Sierre (23.02.)
 Hunziker Walter, Staffelbach (22.02.)
 Hurni Walter, Lamboing (09.03.)
 Inderbitzin Gertrud, Riehen (19.03.)
 Jordi Jean-Pierre, Vallorbe (20.02.)
 Kämpf-Tinguely Hans-Ruedi, Villeret (06.02.)
 Kästli Martin, Thal (06.02.)
 Karlen Elias, Visp (22.02.)
 Leoni Carla, Cavigliano (04.03.)
 Lüscher-Sfiligoi Rosanna, Olten (05.03.)
 Meier Ernst, Wittenbach (31.01.)
 Meier-Grossenbacher Martha, Ostermundigen (20.02.)
 Michlig Peter, Obergesteln (30.01.)
 Mordasini Balmelli Candido, Massagno (12.03.)
 Moret Michel, La Chaux-de-Fonds (02.03.)
 Moser-Porchet Françoise, Lausanne (01.02.)
 Muoser Martin, Schattdorf (04.03.)
 Neff Kurt, Gonten (06.02.)
 Nguyen-Nguyen Thi Ngoc Huong, Lausanne (18.02.)
 Noyer Pierre-Michel, Lugnorre (10.02.)
 Pezouvanis Ioannis, Genève (14.03.)
 Philipona-Achermann Rosmarie, Bödingen (15.02.)
 Pommaz Joseph, Genève (11.02.)
 Praz Josette, Neuchâtel (30.01.)
 Queloz Michel, Biel/Bienne (07.03.)
 Rosat Samuel, Château-d'Oex (23.02.)
 Rosselli-Trenta Marisa, Claro (08.03.)
 Rosset-Morel Gérald, Nuvilly (07.03.)
 Ruffieux Louisa, Echarlens (12.03.)
 Schindler Rosmarie, Urdorf (27.02.)
 Schneebeli Hansrudolf, Affoltern am Albis (01.02.)
 Schnetz André, Fleurier (06.02.)
 Schüpbach Ernst, Biel/Bienne (08.02.)
 Schütz Rosa, Dieterswil (21.02.)
 Schwitter Maria Ursula, Ftan (23.02.)
 Spycher Thomas, Steffisburg (16.03.)
 Stadler Rudolf Johan, Bolligen (12.02.)
 Stalder Bernard, Vétroz (16.03.)
 Stampone Tonino, Monte Carasso (12.02.)
 Steiner-Baumgartner Hanspeter, Kirchberg BE (17.03.)
 Suppiger Ferdinand, Horw (19.02.)
 Terry Jacqueline, Collombey (14.03.)
 Trittbach Peter, Steg im Tösstal (06.03.)
 Vaccaro Salvatrice, Wettingen (03.03.)
 Velasco Dolores, Winterthur (17.02.)
 Vital Meta, Scuol (09.03.)
 Von Moos Alfred, Stalden (Sarnen) (12.03.)
 Wälchli-Müller Hanna, Bützberg (28.02.)
 Weidmann Emil, Embrach (18.03.)
 Weiss Roger, Lausanne (11.03.)
 Widmer Ruth, Pratteln 1 (25.02.)
 Wuchner Peter, Arbon (14.02.)
 Würzer-Berweger Willi, Wienacht-Tobel (11.02.)

Zapparrata Rocco, Wollerau (24.02.)
 Zaugg Werner, Wynau (31.01.)
 Z'Brun-Walden Hans, Visp (13.02.)
 Zindel Rosmarie, Oberurnen (07.02.)
 Zingg Berta, Starrkirch-Wil (03.03.)

75 ans

Allenbach-Kurzen Elsbet, Ried (Frutigen) (06.03.)
 Ammann-Graf Rita, Full-Reuenthal (19.02.)
 Amrhein-Bara Helena, Kaisten (07.02.)
 Aracena Moises, Chili (27.02.)
 Aregger Josef, Reiden (14.03.)
 Arnold Werner, Bürglen UR (15.02.)
 Bachmann Werner, Schwarzenberg LU (12.03.)
 Bader Hans, Märstetten (13.02.)
 Bärtschi Jürg, Biel/Bienne (04.03.)
 Bagutti Sergio, Medeglia (12.03.)
 Bechtold Bruno, Bischofszell (30.01.)
 Bertholet Gaston, Montpreveyres (08.03.)
 Bilgischer Emil, Saas-Grund (05.03.)
 Bircher Paul, Mellingen (13.03.)
 Bitzi René, Münchenstein (27.02.)
 Blauel Franz, Allschwil (12.03.)
 Bolli-Wuhrmann Gertrud, Wiesendangen (12.02.)
 Bonjour Yvette, Blonay (20.02.)
 Breu-Gasser Ruth, Diepoldsau (14.02.)
 Brunner-Müller Erika, Muri AG (11.03.)
 Buache Maurice, Lutry (19.02.)
 Bühler Adolf, Thayngen (27.02.)
 Büschlen Gottfried, Vicques (19.03.)
 Buob Philipp, Sitterdorf (05.03.)
 Camenisch Sabina, Trin (30.01.)
 Casanova Meinrad, Ostermundigen (04.02.)
 Cavadini Walter, Morbio Inferiore (28.02.)
 Crittin Daniel, Chamoson (23.02.)
 Dancet Claude, Delémont (19.03.)
 Exer Walter, Hausen am Albis (19.03.)
 Fiori Rino, Minusio (02.03.)
 Flück Walter, Bremgarten bei Bern (10.02.)
 Forderkuz Martin, Toffen (14.02.)
 Frei Erika, Uster (08.02.)
 Friedli Jean-Claude, La Roche FR (09.02.)
 Galliker Peter, Därligen (02.02.)
 Gasparini Ersilia, Thayngen (20.02.)
 Gerber Sylviane, Chavannes-près-Renens (07.03.)
 Gherardi-Gendre Danielle, Penthaz (01.03.)
 Girard-Pittet Odile, Lieffrens (14.03.)
 Glauser-Herrmann Therese, Bigenthal (06.03.)
 Graden-Amstutz Erna, Frinwillier (05.03.)
 Guibert André, Chéserey (29.02.)
 Gujan Marianne, Fideris (14.03.)
 Gujer Brigitte, Faoug (13.02.)
 Gyolay Olivia, Schlieren (18.03.)
 Häcki Hans-Ruedi, Menznau (01.03.)
 Hänni Françoise, Penthéraz (27.02.)
 Hallenbarter Jean Louis, Sierre (07.03.)
 Hohl Willi, Wittenbach (17.02.)
 Janser Reto, Rüti ZH (08.02.)
 Jeanneret-Pérona Monique, Cressier (16.03.)
 Jubin Verena, Ittigen (18.03.)
 Kindschi Paul, Davos Dorf (18.03.)
 Klingler-Cavegn Mathilda, Chur (06.02.)
 Lang-Gassmann Hildegard, Buus (22.02.)
 Léchet Francis, Orvin (09.03.)
 Loosli Ruedi, Stettlen (16.02.)
 Lotti Sergio, Sonvico (04.02.)
 Marchais-Simonin Madeleine, Genève (12.02.)
 Massard Gilbert, Crans-Montana (25.02.)
 Meier Willi, Saland (12.03.)
 Meile-Naef Annemarie, Müllheim Dorf (17.03.)
 Mennel-Cujean Françoise, Lausanne (19.03.)
 Messerli Violette, Geiss (08.02.)
 Mosimann Peter, Ittigen (24.02.)
 Müller Rudolf, Zürich (11.03.)
 Müller Martha, Diepoldsau (24.02.)
 Natterer Hans, Gattikon (30.01.)
 Neuweiler Markus, Geroldswil (13.03.)
 Niederhauser-Iseli Anna, Einigen (02.03.)
 Niggli Nikolaus, Klosters Dorf (05.03.)
 Nussbaumer Fritz, Reinach BL (19.02.)
 Otth Elisabeth, Hochfelden (17.02.)
 Pache Daniel, Nyon (04.02.)
 Paolini Elda, Wettingen (21.02.)
 Papst-Leichtfried Rosina, Winterthur (07.03.)
 Perillo-Perrotta Maddalena, Genève (12.03.)
 Pichard Hélène, Penthaz (18.02.)
 Piquilloud Henri-Daniel, Vallamand (13.02.)
 Pittier Gilbert, Bex (16.02.)
 Raaflaub Johannes, Gstaad (07.03.)
 Rampa-Fanconi Maria, Poschiavo (03.02.)
 Rime Félix, Epagny (21.02.)
 Robertini Alice, Büren (17.03.)
 Roth Othmar, Dulliken (25.02.)
 Röthlin Hans Peter, Stoos SZ (02.03.)
 Saudan Gabriel, Bulle (07.02.)
 Schapper-Kohler Ursula, Frauenfeld (04.03.)
 Scheiwiler Max, Dietikon (18.03.)
 Scherrer Hildegard, Rickenbach bei Wil (05.03.)
 Sigrist Heinrich, Zürich (16.03.)
 Soland Reinhard, Teufen ZH (28.02.)
 Steiger-Kramer Alice, Villmergen (06.03.)
 Sturzenegger Alfred, Zürich (16.03.)
 Sutter Paul, Alt St. Johann (13.02.)
 Testuz Fernand, Leysin (02.03.)
 Theytaz Marc, Ayer (31.01.)
 Tschumper Heinrich, Trübbach (20.02.)
 Vezzoli Paolo, Roveredo GR (07.02.)
 Von Allmen-Théodoloz Claire, Confignon (16.03.)
 Vuillomenet Sibille, Conthey (08.03.)
 Wagegg-Mattmann Bernadette, Binningen (25.02.)
 Wegmüller Jean-Pierre, Morrens VD (05.03.)
 Werthmüller Walter, Moosleerau (18.02.)
 Wespi Robert, Udligenswil (12.03.)
 Wingeier-Jermann Luise, Dittingen (12.02.)
 Wisard Roland, Grandval (03.02.)
 Witt Rotraut, Jonen (03.02.)
 Wuichet Daniel, Cugnasco (08.02.)
 Zingre Walter, Münsingen (30.01.)
 Zumsteg Jolanda, Brugg AG (13.02.)

Retraite

Révision du groupe

Zehnder Martina, Bern

Informatique

Huber-Matsui Sandra, Bern Zollikofen
 Maurer Félix, Bern Zollikofen
 Stucki Hansueli, Bern Zollikofen
 Zürcher Daniel, Bern Zollikofen

Poste Immobilier Management et Services SA

Beyeler-Schaller Ingrid, Niederrohrdorf
 Caiocca Claudio, Zürich
 Cavuldak-Sapkur Fidan, Basel
 Cherkaoui El Ga-Jamaa Jamila, Chêne-Bourg
 Curto-Macedo Margarida, Winterthur
 Dos Santos-Almeida Maria de Lurdes, Genève
 Jordan Edmond, Crissier
 Koch-Balsiger Ruth, Wettingen
 Larino-Conte Rosa, Locarno
 Lugrin-Dépraz Claudette, Préverenges
 Matellica-Gaudeano Luigina, Bern
 Mearini D'Incau Mariagnese, Breganzona
 Menétrey Virgile, Lausanne
 Milanovic Mitra, Arosa
 Montefusco Cornelia, Gossau SG
 Moser-Zanoni Rosa, Chur

Passi Angelo, Arzo
 Radomir Joka, Schaffhausen
 Reichen-Gertsch Therese, Spiez
 Russo-Parra Teresa, Stans
 Städler Peter, Walzenhausen
 Weber Susanne, Diessenhofen

Personnel

Grimm Hans, Bern
 Lässer-Adam Marlène, Bern
 Pfister Susanne, Bern
 Stamm Urs, Bern
 Stucki Rene, Bern

PostMail

Ammann Markus, Wil ZH
 Aubry Daniel, Basel
 Balmer Pierre, Marin-Epagnier
 Bänninger Hans-Jörg, Embrach
 Barreiro-Trillo Brigida, Genève
 Berger Alain, Coppet
 Bernasconi Valerio, Mendrisio
 Beyeler Willi, Zürich
 Beytrison Marie Claire, Bovernier
 Bieri Fridolin, Zürich
 Bolliger Joachim, Basel
 Boss Christian, Oey
 Bouard Gérard, Eclépens
 Bracher Werner, Basel
 Büchler-Flury Doris, Olten
 Bühler-Hohl Iris, Allschwil
 Bühler-Jaun Annemarie, Oey
 Buzzacchera Nicole, Eclépens
 Carballo Enrique, Zürich
 Casimo François, Sion
 Cattafesta-Quirici Morena, Bidogno
 Cavallucci Giovanna, Zürich
 Chaignat Benoît, Delémont
 Delacour Jacques, Payerne
 Diezi-Lehn Margrit, Romanshorn
 Duarte Pedro Jorge, Genève
 Egger Ulrich, Härkingen
 Epp Anton, Altdorf UR
 Erny Thomas, Gelterkinden
 Fankhauser Brigitte, Grosshöchstetten
 Favre Martial, Bulle
 Feger Alfred, Sion
 Fior Ivan, Agno
 Francey Charles, Le Noirmont
 Frehner Hubert, Sirnach
 Frey Josef, Kriens
 Gauch Michel, Sion
 Genoud Gérard, Romont FR
 Gilliard-Goumaz Sindy, Palézieux
 Glauser Roland, Corcelles NE
 Grossi Mario, Cadenazzo
 Gwerder Felix, Luzern
 Gysi-Pauli Heidi, Brugg AG
 Hauswirth Hans, Saanen
 Heintz-Dumont Jacqueline, Genève
 Hennin Marcel, Allschwil
 Hodel Claudine, Moudon
 Jeger-Wehrli Verena, Büsserach
 Jenny Urs, Zürich
 Jungo-Brügger Arlette, Ostermündingen
 Kamber Willi, Allschwil
 Kläntschi Hansrudolf, Buchrain
 Koch Monika, Kriens
 Leuenberger Ruth, Huttwil
 Liechti-Moser Annemarie, Gümligen
 Luppi-Mottini Sonya, Airolo
 Lurà Gianmario, Cadenazzo
 Mäder-Tanner Anna Marie, Altstätten SG
 Maillot Marie-José, Yverdon-les-Bains
 Mazzola Domenico, Genève
 Meier Hanspeter, Rheinfelden
 Mekhalfi Hamid, Eclépens

Menzi Rudolf, Ennenda
 Mischler-Niggeler Marlen, Biel
 Müller-Morandi Renate, Niederurnen
 Muoth Clau, Ilanz
 Notter Armin, Zürich
 Oppliger-Hofstetter Kathrin, Wasen im Emmental
 Ordinas Juan, Genève
 Osterwalder Anita, Zürich
 Page Christine, Neuchâtel
 Perroud Jean Philippe, Eclépens
 Personini Danilo, Lugano
 Pierroz Joël, Martigny
 Prieto Ignacio, Zürich
 Rahimi Sher, Eclépens
 Rieder Armin, Lenk im Simmental
 Römer Willi, Gossau SG
 Rotzetter Pierre-Alain, Romont FR
 Rotzetter-Rossier Marie-Claire, Fribourg
 Rudelli Daniele, Manno
 Salzmann Rosa, Spiez
 Schwarz Gerhard, Bern
 Schwarz-Chautems Maya, Wädenswil
 Schwyter Kurt, Kaufdorf
 Segginger Rudolf, Basel
 Sprunger Daniel, Lignières
 Stähli Beat, Bern
 Stäuble Véronique, Genève
 Sueur Pierre-Alain, Couvet
 Sueur-Winkler Dominique, Couvet
 Surdez Philippe, Le Locle
 Tamò Flavio, Lugano
 Theurillat Christian, Le Noirmont
 Tunc Abbas, Zürich
 Valente Segundo, Genève
 Valente-Oberson Hélène, Genève
 Vallant-Waldvogel Monica, Gossau SG
 Von Moos Cleonice, Kriens
 Weber Gabriela, Härkingen
 Wegmüller Katharina, Neftenbach
 Wolleb Kurt, Ennenda

PostLogistics

Berthouzoz Michel, Boudry
 Beyeler Edgar, Givisiez
 Burth William, Bülach
 Chassot Christian, Genève
 De Klark-Cecchet Claudia, Härkingen
 Duarte Jorge, Härkingen
 Iseli Markus, Ostermündingen
 Memeti Ekrem, Rothenburg
 Merk Michael, Frauenfeld
 Perez José, Daillens
 Schärer Kurt, Härkingen
 Schmid Urs, Basel
 Sutter Hans Rudolf, Thun
 Weishaupt Norbert, St. Gallen
 Wolf Marcel, Zürich

RéseauPostal

Bachmann-Baumgartner Edith, Horgen
 Bel-Dénervaud Thérèse, Vevey
 Bissig-Truttmann Ines, Emmetten
 Borer-Fleury Sandra, Breitenbach
 Bressoud Denise, Genève
 Brüttsch Erika, Schaffhausen
 Bürli Annarosa, Zürich
 Charrière-Favre Yvette, Genève
 Décrind Christian, Villars-sur-Glâne
 Dobler-Zingg Irma, Zürich
 Ferri Paola, Bubikon
 Friederich-Baur Marianne, Basel
 Gassmann Silvia, Dagmersellen
 Georges Pierre-André, Evolène
 Hammer Rebecca, Solothurn
 Häni-Schuoler Sonja, Oberwil BL
 Hürlimann-Brasi Daniela, Basel
 Hürzeler-Brügger Marianne, Wynigen

Hurni Eric, Fleurier
 Hutter Katharina, Schaffhausen
 Iseli-Kappeler Rosmarie, Ins
 Joye-Trachsel Eva, Bern
 Kräutli-Keller Ruth, Stalden VS
 Kurz Regula, Dübendorf
 Lardon Jean-Claude, Meyrin
 Lustenberger Rosmarie, Zell LU
 Meses-Siegenthaler Regina, Basel
 Micieli Franca, Dübendorf
 Mühlemann-Hirschi Hanna, Luzern
 Pierroz Joël, Martigny
 Portmann-Romanens Jacqueline, Courtepin
 Reinmann-Schneider Elsbeth, Biberist
 Schaad-Krienbuehl Luzia, Zwingen
 Schärer Markus, Küssnacht am Rigi
 Schneider Pia, Rüti ZH
 Siegenthaler Beatrice, Bronschhofen
 Stampbach Doris, Solothurn
 Stoumann-Rimann Esther, Cugy VD
 Sturzenegger Elsbeth, Grabs
 Tschanz-Schiess Regina, Mühleberg
 Ugazio-Biaggi Marzia, Sementina
 Vuillaume Gerard, Wegenstetten
 Wyss Susanna, Moudon
 Zürcher-Schmid Pia, Dagmersellen

PostFinance

Baudevin-Gachet Myriam, Bulle
 Brügger-Wechsler Margrith, Zofingen
 Caretti Michela, Bellinzona
 Frick-Huber Frieda, Netstal
 Jenni Loosli Christine, Bern
 Kottelat Jean-Bernard, Delémont
 Leonardi Rosalba, Bern
 Morard-Realini Giovanna, Bellinzona
 Peter-Graber Trudy, Zofingen
 Seiler Fabris Lottie, Dietikon
 Winkler Marie-Claire, Bulle

CarPostal

Böhler Silvan, Basel
 Brand Jean-Jacques, Le Sépey
 Charles Didier, Yverdon-les-Bains
 Dellanoce Christiane, Le Sépey
 Domenig Valentin, Scuol
 Duc Georges, Sédailles
 Gretener Francesca, Lugano
 Grolimund Beat, Balsthal
 Grolimund Heinz, Laufon
 Hosig Edwin, Lenzerheide/Lai
 Jörg Daniel, Ilanz
 Mehlan Lothar, Brig
 Meisel Josef, Full-Reuenthal
 Pürro Walter, Bern
 Ruffner Retus, Chur
 Sabatino Gerardo, Metzerlen
 Schläfli Charly, Yverdon-les-Bains
 Schlatter Daniel, Bern
 Steffen Heinz, Weinfelden
 Strittmatter Ernst, Stadel
 Stuppan Giacun, Flims Dorf
 Tellenbach Erwin, Interlaken
 Tschuor Leo, Ilanz
 Von Mentlen Anton, Schüpflheim
 Walker Linus, Uznach
 Wegmüller Jürg, Riggisberg
 Wetzel Benno, Basel
 Wüthrich Michel, Sion

SecurePost

Clemenç André, Genève
 Geyer Rita, Zürich
 Jakob Urs Peter, Bassersdorf
 Schäuble Hanspeter, Zürich

Post Company Cars

Gerber Susanne, Bern
Moser Beat, Bern

Swiss Post Solutions

Habegger Heidi, Härkingen
Herren Rudolf, Bern
Leimgruber Michèle, Basel
Suter Rosmarie, Zürich
Trottmann Luca, Zürich
Wasem Doris, Zürich

Presto

Huwiler Hermann, Emmenbrücke
Katzler Ingrid, St. Gallen
Oehler Daniela, Basel
Pfister Robert, Zürich

Nos regrettés**Personnel actif****Personnel**

Kunz Walter, Bern (1956)

PostMail

Griga Ivan, St. Gallen (1963)

PostLogistics

Brunner Erich, Villmergen (1971)

Presto

Schwaiger Peter, Basel (1950)

CarPostal

Schediwy Roberto, Gelterkinden (1959)

Swiss Post Solutions

Burri Stefan Andreas, Zürich (1997)

Retraités

Albisser Werner, Ebikon (1934)
Altner Lilian, Zürich (1933)
Appert Franz, Bonstetten (1943)
Bachmann Jakob, Zollikon (1925)
Ballerini Aurelio, Dino (1924)
Battaglioni Franco, Bellinzona (1928)
Baur Max, Otelfingen (1928)
Berger Walter, Neuenegg (1943)
Berni Luzius, Basel (1945)
Beroud Albert, Ecoteaux (1926)
Berra Remy, Monthey (1931)
Bonnenfant Daniel, Genève (1952)
Bortler Ferdinand, Oberrohrdorf (1932)
Brändle Anna, Trogen (1927)
Bucher Anton, Marbach LU (1946)
Bucher Margrit, Zug (1942)
Bühler Alexander, Fribourg (1926)
Campiche Mathilde, Riex (1922)
Chaperon-Théodoloz Henri, Nax (1941)
Chessex Gerald, Plan-les-Ouates (1926)
Christen Heinz, Köniz (1939)
Crocchi Giancarlo, Melano (1937)
Dao Minh Hoang, Lausanne (1965)
Dayka Maria, Liebefeld (1934)
Dolinsky Lubor, Bern (1946)
Eggenberger Johannes, Zürich (1939)
Elber Ruth, Glarus (1931)
Enggist Hans-Ulrich, Salvador (BR) (1935)
Erni Walter, Wolhusen (1931)
Fäh Irma Maria, Unterterzen (1931)
Felber Marcel, Egerkingen (1935)
Flury Hans, Andelfingen (1917)
Frêne Daniel, Biel/Bienne (1949)

Fuhrer-Wyss Erika, Thun (1942)
Furrer-Ochsner Robert, Münchenstein (1941)
Gillard Agnes, Bulle (1931)
Graweid Guido, Dulliken (1948)
Guelat Colette, Delémont (1931)
Gunz Candid, Zug (1925)
Gut Erwin, Wintersingen (1942)
Heinzer Erwin, Horw (1938)
Holliger Emil, Muttentz (1944)
Hollinger Martha, Zürich (1929)
Hutwagner-Staudacher Andreas, Horw (1931)
Inauen Peter, Zürich (1943)
Jaccoud Jean-Daniel, Lausanne (1942)
Lenggenhager Albert, Schaffhausen (1942)
Lopez-Rodriguez Rosa, Casteldefels (1940)
Mantegani Ermenegildo, Zürich (1950)
Marti Vally, Männedorf (1936)
Meier Helena, Würenlingen (1928)
Moder Rudolf, Rapperswil SG (1926)
Müller Jakob, Chur (1930)
Onrubia Rafael, La Tour-de-Peilz (1958)
Orlando Cesarina, St. Gallen (1941)
Öztas Muammer, Winterthur (1951)
Paschos Basile, Grèce (1933)
Rätz Fritz, Genève (1926)
Reimann George, Basel (1928)
Riem Heinz, Bern (1951)
Rigoni Giacomo, Bellinzona (1951)
Ringli Heinrich, Uhwiesen (1917)
Robertini Lino, Büron (1943)
Rollier Odette, Cernier (1926)
Ruch Rolande, Eschert (1931)
Ruosch Maria Magdalena, St. Gallen (1943)
Rutz Maria, Buchs SG (1922)
Sartori Bruno, Pregassona (1945)
Schär Otto, Uster (1943)
Schär Rudolf, Huttwil (1925)
Schneiter Johanna, Hochfelden (1926)
Schönenberger Josef, Baden (1935)
Schwitter-Forster Ernst, Esslingen (1938)
Senn Bernard, Le Locle (1935)
Sgier Albert, Domat/Ems (1925)
Stadler Josef, Roggwil TG (1946)
Steinauer Maurice, Zürich (1924)
Uhlmann Ernst, Lyss (1927)
Venier Fiorenzo, Le Locle (1947)
Wälchli Otto, Uetendorf (1936)
Weber Ernst, Horgen (1933)
Widmer-Haselbach Erna, Buchs ZH (1946)
Zimmerli Ernst, Boniswil (1933)
Zürcher Rudolf, Trubschachen (1934)

Présentez-vous!

Fêtez-vous cette année votre **75^e, 80^e, 85^e, 90^e, 95^e ou 100^e anniversaire?**

Prendrez-vous votre **retraite** ou célébrerez-vous un **anniversaire de service?**

Si oui, auriez-vous envie comme Dominique Beuchat (page 27) de donner une **courte interview** et de recevoir la photo portrait en cadeau?

Annoncez-vous en précisant l'événement (quoi, quand) par e-mail à **redaction@poste.ch** ou par lettre à:

**Poste CH SA, Communication K12,
Rédaction, Wankdorfallee 4,
3030 Berne**

Impressum**Editeur**

La Poste Suisse SA
Communication, Wankdorfallee 4
3030 Berne
E-mail: redaction@poste.ch
poste.ch/journal-online

Rédaction

Fredy Gasser (responsable Rédaction
Online/Print) (fg), Mathias Forny (fom),
Lea Freiburghaus (lf), Janina Gassner (jg),
Sandra Gonseth (sg), Sandra Gurtner
(sgu), Simone Hubacher (sh), Claudia
Langenegger (cl), Magalie Terre (mt),
Catherine Riva, Sara Baraldi, Danilo
Monteverde

Contribution

Karin Egger (ke), Katharina Merkle (kle),
Anita Suter (as), Regula Adank, Manuela
von Arx, Urs Bloch (ubl), Annette Boutellier,
Sarah Camenisch, Béatrice Devènes,
Monika Flückiger, Keystone, Mauro Mellone,
Musée de la communication, Lena Schläppi,
Michael Sieber, Reto Staub, Iman Stucki,
Tourismus Savoginin Bivio Albula AG

Traduction et correction

Service linguistique de la Poste

Layout

in flagranti communication, Lyss

Annonces

FACHMEDIEN - Zürichsee Werbe AG,
8712 Stäfa
E-mail: erich.huber@fachmedien.ch
Tél. 044 928 56 54

Impression

Mittelland Zeitungsdruck AG, Aarau

Photo de couverture

Michael Sieber

Tirage

Edition en allemand 53 300 ex.
Edition en français 16 500 ex.
Edition en italien 5 200 ex.
Total 75 000 ex.

Reproduction avec autorisation écrite
de la rédaction uniquement.

Abonnements/Changements d'adresse

Personnel actif: PostWeb (Portail RH/
Données personnelles), auprès de votre
Centre de services Personnel (selon votre
décompte de salaire) ou via scp@poste.ch
Retraités: par écrit à
Caisse de pensions Poste,
Viktoriastrasse 72, Case postale,
3000 Berne 22
Autres abonnements:
E-mail: abo@poste.ch, tél. 058 338 20 61

Adresses importantes

Conseil social
Centre de carrière:
058 448 03 06
santeetaffairesociales@poste.ch
Fonds du Personnel Poste:
www.fondsdupersonnelposte.ch

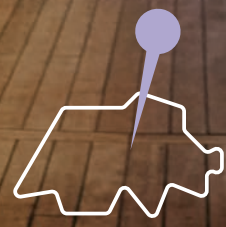


RECYCLÉ
Papier fait à partir
de matériaux recyclés
FSC® C005019

Mon coin préféré

Le lac au petit matin

Quel est votre
coin préféré?
Dites-le nous par
e-mail:
redaction@poste.ch



«Mon réveil sonne à 4h45, ce qui me laisse suffisamment de temps pour mon rituel matinal, qui consiste en une promenade avec Berry, notre chien, par tous les temps. L'air du lac est divin. Je me suis toujours sentie intimement liée au lac. Déjà toute petite – j'ai grandi au bord du lac dans la commune de Greppen – j'observais avec envie les bateaux pendant la période des foins et je les trouvais splendides. Aujourd'hui, j'ai souvent l'immense privilège de me rendre au travail en bateau. Je largue les amarres à 7h07 à Weggis avec les autres pendulaires et j'accoste à Lucerne à 7h45. Le lac est l'unique endroit où je me sens autant connectée avec la nature, quelle que soit la saison. En hiver, ce sont les surfaces lisses et les nappes de brume qui dominent, le paysage a quelque chose de mystique!»

Rita Wismer, PM402, back-office du CLT à Kriens, vit à Weggis et emprunte souvent le bateau de ligne pour se rendre au travail.