

la Poste

5 | 2017

Pour nos collaborateurs

www.poste.ch/journal-online

P.P.
3030 Berne
Passe 01 SA

pro clima
postbus/carbonneutral
Envoi

*Une deuxième vie pour
les batteries de scooter*

Actualités – Page 3

*En juin, on se bouge
et on se muscle!*

Dialogue – Page 16

Alexander Schnydrig

**Impatient
de youtser
à la Fête fédérale
de yodel**

Portrait – Page 20

LA POSTE 



Chanter, marcher, innover

Qui plus que la Poste se trouve à la croisée des chemins? Entre tradition et innovation, la Poste ne veut pas choisir, elle veut les deux!

Côté folklore, la Fête fédérale de yodel. Elle se tient à la fin du mois de juin en Valais. Des postiers (lire le portrait en page 20) y participent et la Poste va aussi vous faire pousser la chansonnette grâce au soutien qu'elle apporte à cette manifestation traditionnelle.

Très ancrée dans la culture du pays, la randonnée a séduit la Poste. Et pour mettre le pays en marche, les chemins de randonnée (lire en page 4) sont désormais parrainés.

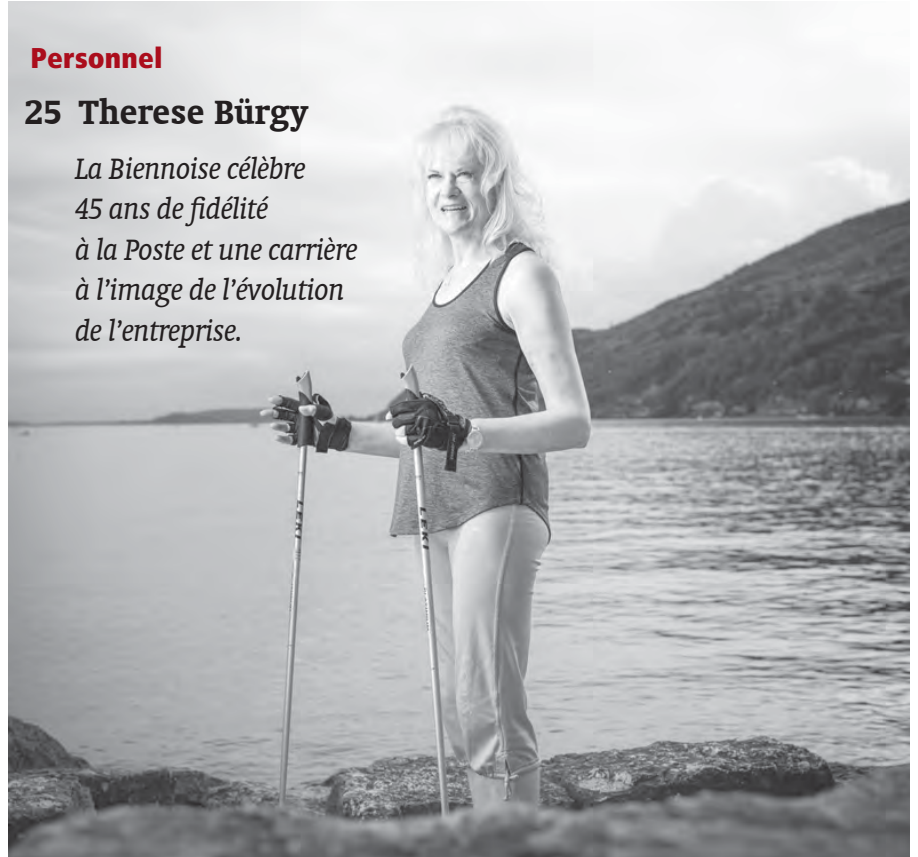
Du côté de l'innovation, la Poste entretient et développe des partenariats avec plusieurs universités et hautes écoles du pays (lire le dossier dès la page 10). De quoi inventer le futur avec les meilleurs scientifiques du pays. Basées sur l'Open Innovation, ces collaborations mettent les cerveaux et les idées en réseau, parce que cela permet d'innover vite et mieux. Lent comme une marche en randonnée, mélodieux comme un yodel montagnard, urgent comme une innovation à commercialiser, le rythme de la Poste répond à ses différents besoins. Comme elle répond aux différents besoins de ses clients.

Annick Chevillot, rédactrice en chef

Personnel

25 Therese Bürgy

La Biennoise célèbre 45 ans de fidélité à la Poste et une carrière à l'image de l'évolution de l'entreprise.



Actualités

8 Livraisons maison

Depuis le début du mois de mai, les clients de Volg peuvent se faire livrer leurs courses à domicile par la Poste.

Dossier

10 Partenariats

La Poste réalise nombre de prestations et produits en collaboration avec des hautes écoles et des universités. Présentation de trois partenariats importants.

Les gens

10 Reportage

Désirez-vous parrainer des abeilles sauvages pour aider l'agriculture? Alors, faites appel à la start-up Wildbiene + Partner. La Poste assure le transport.



Stratégie

18 Automatisation

Le nombre de nouvelles formes d'automatisation va croissant. Explications de Jörg Vollmer, responsable SPS.



Votre avis!

Ce numéro du journal du personnel vous a plu? Communiquez-nous vos impressions! Scannez ce QR Code ou suivez le lien ci-contre.

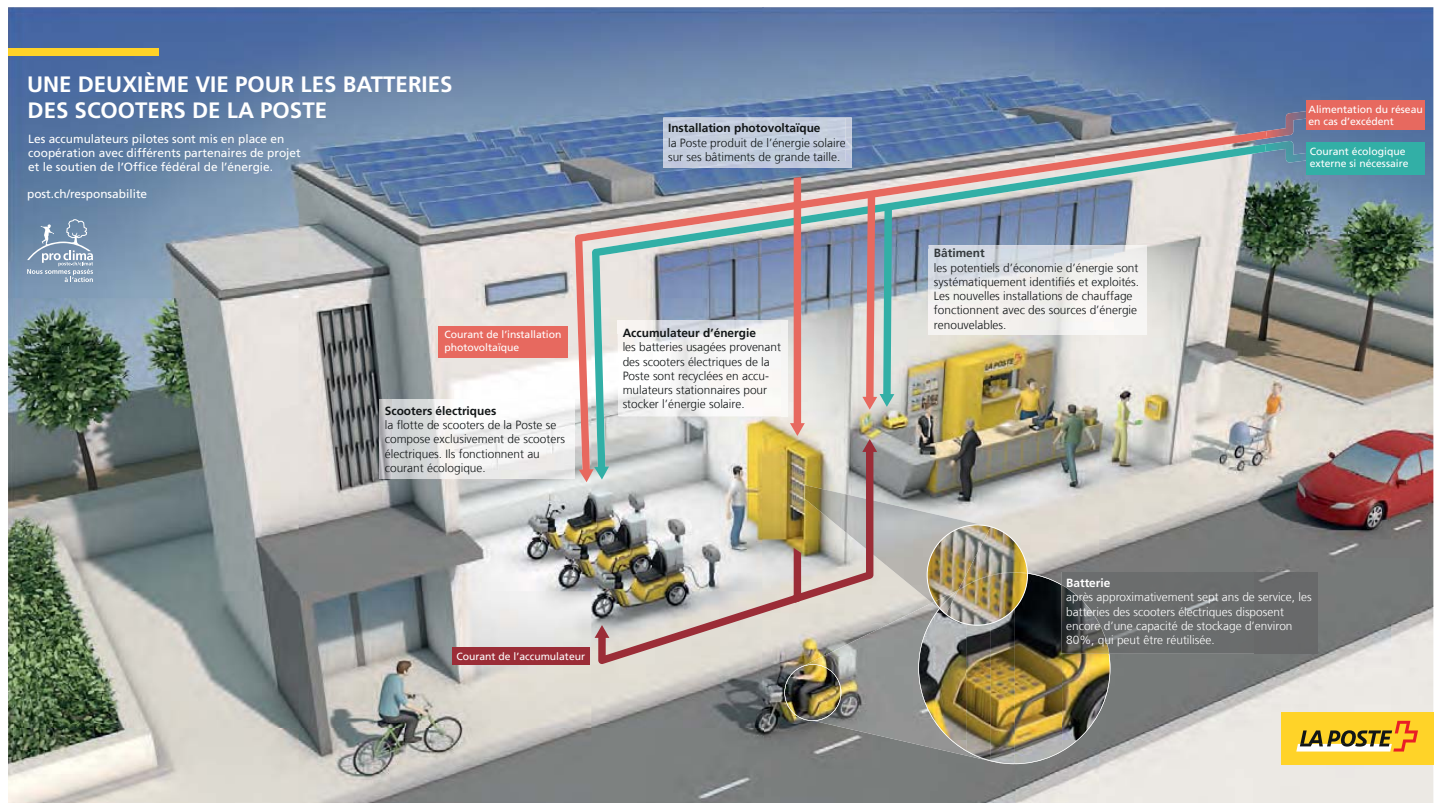


www.poste.ch/feedback-journal-du-personnel

Les batteries méritent une nouvelle vie

Tous les scooters de la Poste sont équipés de batteries. Mais que deviennent-elles lorsque leurs capacités de stockage baissent? Elles sont recyclées. Voici comment.

Texte: Annick Chevillot



Infographie détaillant l'ensemble du cycle.

Depuis le mois de janvier de cette année, la Poste gère une flotte de scooters exclusivement alimentée à l'électricité. Les batteries de ces véhicules disposent encore d'une capacité de stockage d'environ 80% au bout de sept ans d'utilisation. Cela ne permet plus d'assurer les tournées quotidiennes des facteurs. La Poste a donc démarré un projet pilote baptisé «Une deuxième vie pour les batteries des scooters de la Poste». La capacité de stockage étant suffisante pour une utilisation en tant qu'accumulateur stationnaire, les batteries sont recyclées.

Deux projets pilotes

Un accumulateur (l'infographie ci-dessus détaille son fonctionnement) a été installé dans le bâtiment postal à proximité de la gare de Neuchâtel et stocke l'énergie solaire produite sur le toit. Ainsi, dans le chef-lieu neuchâtelois, la Poste utilise l'énergie qu'elle a elle-même produite. Inaugurée à la fin du mois, cette installation produisant de l'énergie solaire fait partie du parc photovoltaïque de la Poste.

En plus des douze installations de ce type déjà en activité, la Poste compte en construire dix nouvelles. L'entreprise étend donc sa capacité de production d'éco-électricité et continue à couvrir la consommation de ses bâtiments avec du courant certifié 100% «naturemade basic» produit en Suisse (voir l'encadré ci-contre).

Un autre accumulateur de ce type stocke depuis le mois de janvier l'énergie solaire produite sur place. Il se trouve à l'Umwelt Arena Schweiz, à Spreitenbach (AG) (www.umweltarena.ch). Une exposition y explique l'ensemble du cycle: du scooter postal (on peut le tester sur un parcours indoor)

à l'accumulateur composé de batteries usagées, en passant par la production d'énergie solaire.

Ecobilan amélioré

Ce système de stockage du courant a été conçu de toutes pièces, car l'utilisation des batteries usagées doit répondre à des exigences différentes de l'exploitation avec des batteries neuves. Un des grands avantages de ce projet est l'amélioration massive de l'écobilan des batteries usagées. De nombreux partenaires ont participé avec la Poste à ce développement: l'Ökozentrum, Post Company Cars AG, le Laboratoire fédéral d'essai des matériaux et des recherches (EMPA), la société Kyburz, W. Schmid Projekte AG, Helion Solar AG et Batteriewerk AG. De plus, l'Office fédéral de l'énergie soutient ce projet pilote. ■



www.poste.ch/responsabilite

L'éco-électricité à la maison

Et vous? Etes-vous approvisionné en éco-électricité à la maison? Si vous avez envie d'utiliser du courant 100% écologique, cliquez sur www.naturemade.ch. Entrez simplement votre NPA et vous pourrez voir instantanément le ou les fournisseurs vendant des produits électriques certifiés naturemade dans votre région.

Aide immédiate

Texte: Sandra Gonseth

Une panne ou un accident? Personne ne le souhaite. Si toutefois un tel événement survient, la clientèle commerciale de Post Company Cars SA bénéficie d'une assistance conducteur. En cas de problème de véhicule, elle propose une assistance professionnelle rapide et facilement accessible. Désormais, toutes les informations pertinentes, par exemple comment procéder en cas de sinistre, sont visibles également sur la page d'accueil. Avantage supplémentaire: il est possible de remplir facilement une déclaration de sinistre sur Internet et de l'envoyer à Post Company Cars SA à l'aide d'un smartphone. Cette filiale de la Poste emploie actuellement quelque 90 collaborateurs et gère plus de 22 000 véhicules, du motorcycle léger au semi-remorque. ■



www.poste.ch/assistance-conducteur

Vive la marche!

Texte: Melanie Schmid / Photo: Christoph Sonderegger



En s'engageant comme partenaire principal de Suisse Rando, la Poste soutient la réalisation de projets ciblés, tout en lançant des activités attrayantes pour la population suisse et ses collaborateurs. Désormais, la Poste soutient également certaines manifestations TEDx en Suisse. TED est l'abréviation de Technology, Entertainment et Design. Les événements d'une journée dédiés à l'innovation, avec des conférences sur des sujets passionnants, sont mis sur pied par des organisateurs indépendants. Les exposés portent sur un vaste éventail de domaines allant des affaires à la science, en passant par les sujets de portée mondiale, l'art et la culture. Les TEDx constituent des plateformes locales dédiées au partage d'idées. La Poste s'appuie sur cet engagement pour échanger et dialoguer avec les clients de toutes les régions linguistiques de Suisse. ■



www.randonner.ch
www.tedxbasel.com

De l'idée au cli

Le processus INN de l'unité Développement et innovation pe
simplement et rapidement à maturité.

Texte: Simone Hubacher / Photo: Regula Roost



En un clic, le Facility Management est à votre service.

La machine à café ne veut rien savoir, l'égoûttoir à vaisselle est sale, impossible de recharger le badge: lorsque la personne qui constate le problème appuie sur le bouton «Service on Demand», le Facility Management est informé qu'il faut agir. Depuis près de neuf mois, le «Service on Demand» est déployé avec 100 boutons au siège principal de la Poste. Résultat: le nombre de tours de service a diminué et la situation s'est améliorée pour tout le monde. Le produit va donc être lancé sur le marché. Le «Service on Demand» est un projet promu par la Gestion de l'innovation de la Poste, qui a déjà passé par le processus INN. Ce dernier permet aux projets innovants et durables de bénéficier d'un soutien financier et d'un feed-back compétent. «Qu'il s'agisse de produits, de prestations ou de processus de travail, les innovations apportent une contribution essentielle à la réussite d'une entreprise», explique Susanne Ruoff, directrice générale.

Sur le marché plus rapidement

Grâce à la culture d'innovation de la Poste, il est désormais encore plus simple de soumettre ou de faire avancer un projet dans le processus INN. La démarche bénéficie d'une attention particulière de la part de la gestion du groupe: le comité de la Direction du groupe Innovation, nouvelles activités et développement durable (KLA INN) présidé par Susanne Ruoff détermine les projets qui recevront un soutien financier. «Nous avons simplifié le processus INN pour encore mieux tracer la voie aux nouvelles idées de projet. En peu de temps, nous développons des idées commerciales à l'échelle du groupe qui peuvent être mises sur le marché, en gardant toujours en ligne de mire les besoins de nos clients.» L'innovation est inscrite dans les gènes de la Poste. «Il est donc impor-

ent

met à des projets innovants et durables d'arriver



tant de pouvoir développer les idées rapidement et simplement, affirme Susanne Ruoff. Grâce au solide accompagnement des coaches et des experts, le processus INN est encore plus efficace depuis l'idée jusqu'au projet commercialisable.»

«Professionnalisme et compétence»

Kaspar Adank, responsable de la gestion des innovations chez IMS et initiateur du «Service on Demand», perçoit le processus INN de manière très positive: «J'ai obtenu rapidement et simplement un soutien financier pour faire décoller l'idée, explique-t-il. J'ai toujours été épaulé avec professionnalisme et compétence.» Le projet «API PostCard» a lui aussi bénéficié d'un élan supplémentaire. Un grand distributeur a fait sensation parmi ses clients l'été dernier en leur offrant la possibilité de créer des cartes postales numériques imprimées par la Poste et envoyées à leurs amis. «API PostCard» est une sorte d'interface vers les fonctions de PostCard Creator. Depuis 2009, grâce au soutien du processus INN, de très nombreuses idées ont pu être mises en œuvre, parmi lesquelles SmartShuttle et Post E-Health.

Rahel Reichlin et Alain Sauerer, de l'unité Développement et innovation (E) de la Poste, se tiennent à disposition pour toute question sur le processus INN. E offre de l'interconnexion, du savoir-faire et de l'inspiration. En tant que plateforme d'innovation, E épaulé les unités, développe des projets concernant tout le groupe et les lance sur le marché. ■



www.poste.ch/innovation



Liaison directe

Texte: Sandra Gonseth

En cas de demandes urgentes des clients, le service à la clientèle VIP peut désormais contacter les facteurs colis rapidement via le scanner. Il devrait être ainsi possible de traiter les demandes des clients de manière encore plus rapide et plus efficace. Cette nouveauté sera testée de la mi-mai à la mi-juillet dans le cadre d'un essai pilote mené dans les six bases de distribution Ostermundigen, Bâle, Genève, Daillens, Urdorf et Oerlikon. Une fois l'essai pilote terminé, une décision sera prise pour savoir s'il sera maintenu et étendu à l'échelle nationale. Le service à la clientèle VIP de PostLogistics gère les 20 plus grands clients commerciaux de PostLogistics. Tout en haut de la liste des demandes de clients figurent l'interception de colis en cas d'escroquerie, les envois retardés ou le code nécessaire pour que le facteur puisse ouvrir la porte d'entrée. ■

postfinance.ch fait peau neuve

Texte: Nicole Schwendimann

Le site web de PostFinance inaugure une présentation dans l'air du temps: design moderne, structure allégée et contenus brefs et marquants. Le site web a été remodelé en profondeur afin de proposer aux clients l'accès le plus rapide et le plus simple possible. Les principales nouveautés sont notamment la disposition claire des volets menant aux produits, une navigation simple et intuitive, un espace de support amélioré ainsi qu'une fonction de chat optimisée. Le nouveau site web dispose aussi d'un design qui s'adapte automatiquement à l'appareil utilisé pour présenter les contenus de manière optimale. ■



www.postfinance.ch

809 images pour un bus

Partenaire des parcs suisses depuis trois ans, CarPostal habille un de ses bus d'images de parcs. Un visuel séduisant pour découvrir les trésors naturels du pays.

Texte: Annick Chevillot



Le vendredi 12 mai, la Place fédérale à Berne a pris des allures de parc suisse. Lors du troisième Marché des parcs suisses, l'Office fédéral de l'environnement (OFEV) et le Réseau des parcs suisses ont lancé leur nouvelle campagne: «Des joyaux à partager».

CarPostal était de la partie avec un bus habillé d'images des trésors dont les parcs suisses regorgent. A l'heure actuelle, CarPostal dessert tous les parcs du pays avec 40 lignes. L'entreprise joue ainsi un rôle important dans la promotion de l'utilisation des transports publics pour se rendre dans les parcs. Cette collaboration, débutée il y a trois ans, gagne ainsi une belle visibilité que l'on pourra découvrir sur des lignes à courses régulières des agglomérations et lors de manifestations. Les fins observateurs remarqueront d'une vue du parc naturel Beverin se dessine

lorsqu'on regarde de loin les 809 clichés réalisés dans les 19 parcs du pays.

Trésors nationaux

La nouvelle campagne des parcs suisses durera quatre ans et devrait permettre à la population de découvrir leurs joyaux: certains sont spectaculaires et d'autres se dévoilent plus subtilement. La nouvelle campagne fait aussi la part belle aux produits régionaux, ainsi qu'aux femmes et aux hommes qui veillent sur nos parcs et en tirent une source de revenus. Car leurs habitants prennent soin des paysages, des villages, de la faune et de la flore, des traditions et des produits locaux. Leurs spécialités régionales ont ainsi pu être dégustées le 12 mai sur la Place fédérale. Comme quoi, plaisirs visuels et gustatifs se partagent avec bonheur. ■



www.joyauxapartager.ch
www.carpostal.ch/parcs-suisses

FAIS LE PAS BOUGE AVEC NOUS EN JUIN

Avec postactivity.ch, tu peux profiter d'offres attrayantes ou en proposer toi-même en qualité de coach. Sport, relaxation ou encore soirée-jeux... il y en a pour tous les goûts.

Participe
et gagne!
postactivity.ch

POSTACTIVITY

LAPOSTE 

La Poste cherche des spécialistes TIC

Employeur majeur dans le secteur informatique, la Poste a besoin de personnel qualifié. Toutefois, le tournant du numérique modifie quelque peu le profil professionnel. Deux campagnes en ligne visent à rechercher de manière ciblée des spécialistes qui correspondent au nouveau profil.

Texte: Sandra Gonseth



Les perspectives d'avenir dans le secteur des TIC sont très prometteuses. La Poste recrute aussi des spécialistes en informatique. Avec la mutation numérique, elle ajuste en permanence ses produits et prestations en fonction des besoins des clients. La profession d'informaticien change également. «Comme nous assisterons à de nombreux départs à la retraite dans un avenir proche, nous cherchons de manière ciblée des experts TIC, des spécialistes système et des développeurs», explique Christian Zeller, responsable Technologies de l'information Poste. La Poste figure parmi les plus grands employeurs dans le secteur des TIC et

emploie actuellement plus de 1500 collaborateurs dans ce domaine.

Le succès à travers deux campagnes

Avec deux campagnes en ligne, PostFinance et IT Poste attirent l'attention sur le caractère varié et passionnant de ces activités. Rejoindre la Poste en vaut la peine: «L'unité TIC de la Poste propose de nombreuses opportunités de se familiariser avec les nouvelles technologies, d'apporter ses propres idées et de les mettre en pratique», affirme Christian Zeller. Markus Fuhrer, responsable Informatique chez PostFinance, apporte une contribution fonda-

mentale à la transformation du prestataire de services financiers classique en Digital Powerhouse. «Notre service informatique doit constituer un partenaire de projet flexible pour le développement et l'intégration de solutions et technologies complexes, souligne-t-il. Les services bancaires numériques et les méthodes de projet agiles contribuent aussi à l'évolution des métiers de l'informatique.» Travailler dans ce secteur est donc de plus en plus intéressant. ■



C'est vous que nous cherchons!
<https://challengethefuture.postfinance.ch/>
<https://www.create-tomorrow.ch/jfr>

Découvrir la Suisse à prix spécial

L'achat des fameuses cartes journalières pour un ou deux jours est possible dans tous les offices de poste et sur postshop.ch/loisirs jusqu'au 13 juin 2017. Avec les cartes journalières à prix spécial, vous pouvez voyager un ou deux jours en toute liberté avec les transports publics dans la Suisse entière, même sans abonnement demi-tarif. Toutes les cartes journalières pour un ou deux jours doivent être utilisées d'ici au 2 juillet 2017. Prix de la carte journalière pour un jour: CHF 83.- (1^{re} classe), CHF 55.- (2^e classe); prix de la carte journalière pour deux jours: CHF 142.- (1^{re} classe), CHF 94.- (2^e classe). ■

Concours

Il y a 3 cartes journalières à gagner.

Pour participer, c'est très simple: répondez à la question suivante et vous ferez peut-être partie des heureux gagnants!

Quelle serait la destination de votre excursion si vous remportiez la carte journalière?

Faites-nous parvenir votre réponse par e-mail à l'adresse redaction@poste.ch avec la mention «Cartes journalières».

Délai de participation: 5 juin 2017

Le facteur livre aussi les courses du jour

Depuis début mai, les clients de Volg peuvent se faire livrer leurs courses à domicile par la Poste.

Texte: Sandra Gonseth / Photo: Adrian Moser



Le nouveau service de livraison à domicile de Volg propose environ 670 articles de première nécessité.

Dans les zones rurales, le facteur distribue désormais aux clients non seulement des lettres, mais aussi des sacs pleins de courses. Depuis début mai, les clients de Volg peuvent en effet se faire livrer leurs courses à domicile. En tant que partenaire logistique, la Poste prend en charge le retrait des commandes dans les filiales Volg et la distribution des marchandises aux clients. Après un essai pilote fructueux, l'offre est maintenant introduite sur l'ensemble du territoire.

Un partenaire logistique idéal

Le nouveau service de livraison à domicile propose environ 670 articles de première nécessité: essentiellement des produits alimentaires, mais aussi des articles d'entretien ménager et d'hygiène. Toute commande passée avant 18 heures est livrée le lendemain dans le cadre de la distribution postale normale sur le pas de la porte. «Volg et la Poste sont complémentaires», explique Peter Krähenbühl, responsable de projet PostMail. Leur collaboration n'est pas nouvelle puisque les partenaires travaillent

ensemble avec succès dans d'autres domaines d'activité. La 300^e agence postale dans un magasin Volg (voir encadré) a récemment ouvert ses portes. L'offre de Volg s'adresse exclusivement aux clients des régions rurales: la zone économique s'étend sur 1200 localités en Suisse alémanique et dans le Haut-Valais. Ferdinand Hirsig, président de la direction Volg Konsumwaren AG, tient à souligner qu'il ne s'agit donc pas de concurrence directe vis-à-vis des magasins en ligne de Migros et Coop, mais d'un «complément aux commerces traditionnels».

Optimisation de l'affectation des facteurs

Avec la nouvelle offre, la Poste entend compléter son activité traditionnelle postale et contribuer à améliorer l'affectation du personnel de distribution. «Dans le cadre de leur tournée de distribution, nos collaborateurs se rendent dans plus de 4 millions de ménages suisses six jours par semaine, précise Peter Krähenbühl. Ce sont des conditions propices pour fournir des prestations complémentaires avec peu de charges supplé-

mentaires.» Pour découvrir où se situe le magasin Volg le plus proche et profiter du service pratique de livraison à domicile, il suffit au client de taper son numéro postal d'acheminement sur le site volgshop. Si le service n'est pas proposé chez lui, il peut retirer ses achats commandés en ligne dans la filiale la plus proche. ■



www.volgshop.ch

300^e filiale de la Poste dans un magasin Volg!

Le 1^{er} mai dernier, à Mägenwil en Argovie, la 300^e filiale de la Poste dans un magasin Volg a ouvert ses portes. Dans le magasin du village, la clientèle peut effectuer ses opérations postales en allant faire ses courses – du lundi au samedi, 13 heures par jour. Avec ces 300 partenariats, Volg est aujourd'hui un partenaire solide et fiable pour la Poste.

En bref



1



4



5

1 Locarno a 70 ans

Le Festival du film de Locarno fête cette année sa 70^e édition. Son léopard jaune ornera un timbre-poste que la Poste émettra à l'occasion de cet anniversaire. La Poste assumera le rôle de sponsor en tant que partenaire logistique. Durant le festival, du 2 au 12 août, elle proposera aux visiteurs un service de navettes gratuit. Le timbre-poste scannable est disponible dans tous les offices de poste ainsi que sur www.postshop.ch.



Gagnez deux billets VIP pour la soirée de clôture du Festival du film de Locarno avec nuitée pour deux personnes et d'autres super prix.

2 Recherche de spécialistes

En plus de bons candidats internes, la Poste a également besoin de bonnes candidatures externes dans les domaines du personnel de conduite, de l'informatique, du conseil à la clientèle/des ventes, de la gestion de projets/de processus et pour des fonctions de direction et de développement. Les collaborateurs peuvent recommander des postes sur People4Post, le programme de recommandation de collaborateurs de la Poste.



www.post.ch/people4post
www.poste.ch/people4post

3 Soutien financier

Le droit au soutien financier pour la garde d'enfants en hors du cadre familial est calculé en 2017 rétroactivement pour l'année civile 2016. Les collaborateurs peuvent remettre le formulaire de demande au Centre de services Personnel jusqu'au 30 juin 2017. Passé ce délai, il ne sera plus possible de faire valoir ce droit. En cas de nouvel engagement en cours d'année 2016, la participation n'est versée que pour la période entre le début de l'engagement et la fin de l'année civile.



Informations complémentaires sur Intranet / Entrer le mot clé «Garde d'enfants».

4 Scooter électrique au musée

Une capacité de charge élevée, une conduite sûre et zéro émission: avec ses multiples atouts, le véhicule à trois roues «Kyburz DXP» fait désormais partie du paysage de la distribution de la Poste. Une place vient d'ailleurs de lui être faite au Musée des transports de Lucerne. Dans la nouvelle Halle du Transport Routier, les visiteurs peuvent le découvrir de plus près parmi de nombreux autres véhicules à trois roues du monde entier. Grâce à un simulateur, ils ont même la possibilité d'effectuer eux-mêmes une tournée de distribution.



www.verkehrshaus.ch/ffr

5 Post Music Event

La prochaine édition du Post Music Event se déroulera le jeudi 28 septembre 2017. Après Lausanne et Berne, l'événement se tiendra cette année au club X-TRA à Zurich. Laissez-vous surprendre par le nouveau programme et les divertissements. Réservez la date dès maintenant et passez une soirée inoubliable avec vos collègues de la Poste. Le tirage au sort sera lancé à fin juin.



www.poste.ch/musicevents

6 Timbres gratuits pour chaque ménage

Entre le 29 mai et le 2 juin 2017, la Poste distribuera deux timbres-poste gratuits d'une valeur unitaire de 1 franc à tous les ménages en Suisse. L'opération fait partie d'un accord conclu avec le Surveillant des prix.

Randonnée ou golf?



19^e championnat de golf de la Poste, Sierre

9 juin 2017

Le championnat de golf de la Poste à Sierre est ouvert aux collaborateurs de la Poste et de Swisscom, ainsi qu'à leurs invités.

Date limite d'inscription: 3 juin 2017.

Randonnée sur la Spitzflue (1954 m)

17 juin 2017

Inscrivez-vous à cette belle randonnée de six heures dans les Préalpes fribourgeoises. Les participants seront récompensés par une vue splendide sur le Lac Noir et les montagnes environnantes.

Date limite d'inscription: 8 juin 2017.



Juin, mois du mouvement – Faites le pas!

Pendant tout le mois de juin

En juin, une foule d'offres sympas vous attendent sur postactivity.ch: jeux, entraînements, excursions! Profitez de «Juin, mois du mouvement» pour vous joindre à une offre comme participant ou comme coach. Vous trouverez plus d'informations en ligne.

Agenda

Journée nationale des archives

9 juin 2017, PTT-Archivtag, Köniz

TEDx Basel

11 juin 2017, Bâle

La science donne des a

La Poste travaille d'arrache-pied à l'élaboration de nouveaux produits et prestations. Sous de nombreux partenariats importants.

Textes: Lea Freiburghaus / Illustration: Dennis Oswald, Branders



Nous sommes en 1938. Le Hongrois László Bíró vient de faire breveter le stylo à bille au terme de 18 ans de travaux dans sa tour d'ivoire. Autrefois, il n'était pas rare que les inventeurs développent seuls leurs idées. Ce serait en revanche inimaginable aujourd'hui. De nos jours, les innovations émergent de manière fondamentalement différente. La Poste ne fait pas exception.

Le travail en équipe au lieu du chacun pour soi
Dans son livre «Open Innovation: The New Imperative for Creating and Profiting from Technology» paru en 2003, Henry Chesbrough décrit un changement de paradigme dans la gestion des innovations. «Open Innovation», c'est l'ouverture du processus d'innovation. Le développement de nouveaux produits ne se

fait plus dans des départements de recherche et de développement hermétiquement cloisonnés, mais en collaboration avec des partenaires externes, comme les hautes écoles, mais aussi des clients, des start-up, des fournisseurs, des partenaires technologiques et beaucoup d'autres acteurs. L'ouverture du processus d'innovation est motivée par l'augmentation de la pression concurrentielle, la mondialisation et les cycles de vie plus courts des produits. Le développement de nouveaux produits découlant de la numérisation explique également cette ouverture.

Plus vite, moins cher, plus innovant

L'Open Innovation joue donc aussi un rôle important dans la gestion des innovations de la Poste. «Lorsqu'on innove ensemble, on est

«Lorsqu'on innove ensemble, on est plus rapide et meilleur.»

plus rapide, moins cher et meilleur», explique Thierry Golliard, responsable d'Open Innovation & Venturing chez E.

La Poste suit cette approche depuis une bonne vingtaine d'années. Dès 1995, elle a financé des chaires dans des hautes écoles et des universités suisses. Avec la création de la chaire de gestion d'industries de réseau, première chaire financée à l'EPF de Lausanne, la Poste a fait figure de précurseur en 2002 (voir page 15).

iles à la Poste

vent, elle collabore avec des hautes écoles et des universités. Nous vous présentons trois



Thierry Golliard voit trois grands avantages dans la collaboration avec des hautes écoles: «D'abord, nous profitons d'un savoir immense créé par nos partenaires académiques dans les champs thématiques qui sont essentiels pour notre développement. Ensuite, la collaboration avec les hautes écoles profite au recrutement du personnel: la Poste peut se positionner en tant qu'employeur attrayant dans des nouvelles disciplines où il est difficile d'engager de nouveaux talents. Et pour finir, les partenariats nous aident à renforcer notre image d'entreprise innovante.» Par ailleurs, des projets de recherche peuvent être initiés, des experts peuvent être sollicités pour des conseils et des conférences et les locaux peuvent être utilisés sur les différents campus. La science profite de l'accès direct à la

pratique et à l'infrastructure de la Poste. «Les données réelles représentent notre plus grand avantage. Elles permettent de vérifier des théories scientifiques et de développer de nouvelles applications», affirme Thierry Golliard.

Un lien important

Comme la Poste propose de plus en plus de prestations en ligne et au format numérique en raison des besoins changeants de la clientèle, elle travaille depuis 2012 avec Edy Portmann, actuellement professeur boursier de la Poste à l'Institut d'informatique de gestion de l'Université de Berne. Il est également spécialisé dans l'interaction de l'homme et de la machine et a initié au cours des dernières années un grand nombre de projets concrets

en collaboration avec la Poste (voir page 12). Comme la protection des données, la sécurité et la fiabilité des systèmes informatiques revêtent une importance croissante avec la numérisation, la Poste a décidé fin 2016 d'entretenir un partenariat de recherche à long terme avec le Zurich Information Security and Privacy Center (ZISC) de l'EPF de Zurich (voir page 14).

Les trois partenariats sont entretenus par l'équipe Open Innovation chez E. «Nous disposons d'une fonction charnière importante et nous nous considérons comme des traducteurs entre le monde académique et celui de l'économie», explique Thierry Golliard. ■



Plus d'information sur [Intranet](#) sous [Développement et innovation](#)

Une coopération un peu atypique

La Poste et l'Université de Berne coopèrent depuis 2012. Un partenariat universitaire qui sort de l'ordinaire et où Edy Portmann, professeur boursier de la Poste, joue le premier rôle.



Développer un centre de compétences consacré à l'information numérique: tel était l'objectif visé par l'Université de Berne et la Poste quand elles se sont engagées dans un nouveau partenariat universitaire en 2012. Trois professeurs assistants de deux facultés devaient s'occuper de la mise en place de ce centre. Pour l'un de ces postes rattaché à l'Institut d'informatique de gestion, la Poste a mis à disposition un financement de départ sur une période de quatre ans. En septembre 2013, avec la nomination du professeur Edy Portmann à cette fonction, le trio était complet. Dès le départ, il était clair que le centre de compétences devait non seulement intégrer diverses disciplines scientifiques, mais aussi faire toute sa place au savoir autre que théorique.

Meilleure interaction entre l'homme et la machine

Signe distinctif de cette coopération par rapport autres partenariats universitaires de la Poste:

l'axe de recherche prioritaire d'Edy Portmann se situe dans le domaine du «cognitive computing», un nouveau concept qui permet d'adapter les systèmes d'information existants aux exigences actuelles et d'améliorer l'interaction entre l'homme et l'informatique. Les systèmes informatiques traditionnels n'étant plus en mesure de traiter les importants volumes de données actuels, il devient urgent de développer de nouveaux systèmes plus intelligents. «D'un point de vue stratégique, le cognitive computing revêt une grande importance pour l'avenir de la Poste, confirme Christoph Bürki, de S. C'est pourquoi, il s'agit d'une thématique bien ancrée chez nous. Diverses unités, dont SPS et E, sont déjà en train de travailler sur différents sujets qui relèvent de ce concept. Ce qu'il nous manque encore à ce stade, c'est une feuille de route qui nous montre où le groupe Poste se positionne aujourd'hui dans ce domaine et vers quoi il doit tendre à l'avenir.»

La Poste et Edy Portmann ont étroitement collaboré sur d'autres thèmes d'avant-garde, parmi lesquels «Smart and cognitive cities», «Ubiquitous and pervasive computing» ou encore «Web monitoring and analytics». Au nombre des orientations concrètes poursuivies figurent la recherche sur l'Internet des objets dans le contexte postal, le développement de prestations numériques telles que le dossier électronique du patient, l'élargissement de l'offre de services en ligne autour d'interfaces utilisateur personnalisables ou encore la conception d'applications capables de gérer les informations en langage naturel.

Concrétiser l'idée initiale

«Je ne saurais qualifier de classique ce partenariat universitaire avec notre professeur boursier, précise Michel Franzelli, responsable S. Edy Portmann s'investit au plus haut point dans les dossiers qu'il étudie pour nous et s'occupe lui-même de bon nombre de projets entrepris par la Poste. De plus, en sa qualité d'éminent expert, il dispose d'un vaste réseau qui nous est d'une grande utilité. C'est précisément au développement et à la consolidation de ce réseau qu'Edy Portmann a consacré beaucoup d'énergie l'an dernier, en vue de progresser dans la réalisation de l'objectif initialement fixé: créer un centre de compétences dédié à l'information numérique. Des partenaires de l'économie, du politique et de la société vont s'associer aux recherches conduites par les scientifiques.

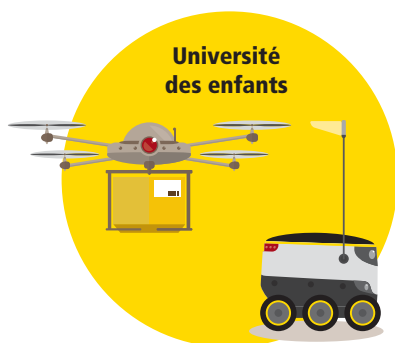
A l'avenir, ce sont les trois universités généralistes de la région de la ville fédérale (Berne, Fribourg et Neuchâtel) qui doivent constituer l'épine dorsale du réseau de recherche en cours de constitution. Ce qui est nouveau, c'est que le centre névralgique des opérations ne sera plus l'Université de Berne, mais l'Institut de recherche Human-IST (Human Centered Interaction Science & Technology) de l'Université de Fribourg. Edy Portmann va en effet y prendre ses fonctions de professeur en Soft & Cognitive Computing dès septembre 2017. ■



www.iwi.unibe.ch
<http://human-ist.unifr.ch>

Robots, drones et autres innovations

A quoi ressemblera la Poste de demain? Des enfants de 8 à 12 ans répondent à la question.



Fin avril, à l'occasion d'une conférence organisée à l'Université des enfants, Edy Portmann a échangé avec 80 enfants sur le thème de l'avenir, tout en leur expliquant l'univers des robots et des villes intelligentes. Le lendemain, 25 membres

de ce jeune public ont approfondi leurs connaissances lors d'un atelier à EspacePost.

Après s'être familiarisés avec les robots de livraison de la Poste, ils ont eu l'occasion d'élaborer leur propre modèle selon la méthode de design

Sprint. Bien sûr, le fruit de leur travail s'est avéré riche en nouveaux attributs étonnamment futuristes. ■



Pour savoir comment les chercheurs en herbe voient l'avenir de la Poste, scannez le QR code.



Un ardent partisan des échanges

Edy Portmann évoque sa mutation à Fribourg et la conception qu'il a de son travail.

Interview: Lea Freiburghaus / Photo: Annette Boutellier

Edy Portmann, vous quitterez l'Université de Berne cet été pour rejoindre l'Institut Human-IST de l'Université de Fribourg. Quelles incidences cela aura-t-il sur le partenariat avec la Poste?

Il n'y en aura guère. La Poste va poursuivre son engagement, quel que soit mon environnement de recherche et d'enseignement. Il est prévu qu'elle endosse le rôle de partenaire stratégique de l'Institut Human-IST, ce qui signifie qu'elle y financera une chaire et y occupera en contrepartie un siège au sein de l'Advisory Board. Elle pourra ainsi observer au plus près l'évolution de l'Institut, mais aussi contribuer à la façonner.

La coopération sera-t-elle différente en termes de contenu?

Non, le «cognitive computing» restant mon axe de recherche prioritaire, je pourrai toujours m'employer à faire avancer les projets que nous avons lancés dans ce domaine avec la Poste. Le grand avantage de ce départ vers Fribourg tient au fait que j'y serai professeur associé et non plus assistant. Je disposerai donc de davantage de compétences et de ressources que par le passé, ce qui profitera aussi à mon partenaire, la Poste.

Vous accordez une grande importance aux collaborations interdisciplinaires et interuniversitaires, ainsi qu'aux partenariats avec des acteurs de l'économie. Pour quelles raisons?

Je suis l'ardent défenseur d'un principe qui est bien moins répandu en Suisse que dans les universités américaines, dont UC Berkeley, où je travaillais avant mon retour en Suisse: on y met en place des coopérations entre les universités et institutions publiques, ainsi que les organisations et fondations privées pour trouver des solutions concrètes à des problèmes collectifs urgents. Associée à la recherche en matière de design, une telle approche permet d'œuvrer à la conception d'un avenir commun.



Edy Portmann

«Les nouvelles technologies nous libéreront des contraintes.»

Cet état d'esprit influe-t-il aussi sur la conception que vous avez de votre travail?

Oui, indéniablement. Pour moi, rien n'est plus enrichissant que les échanges et l'élaboration conjointe de solutions avec des étudiants, des partenaires économiques et des collègues de l'Institut ou d'autres hautes écoles. Un exemple concret: il y a une énorme différence entre dispenser un enseignement frontal dans le cadre d'un cours magistral, en se bornant à livrer une somme

de connaissances, et engager une réflexion sur le même sujet avec ma classe lors d'une session de type atelier. Cet exercice est à la fois bien plus formateur pour les étudiants et bien plus stimulant pour l'enseignant que je suis.

Lors d'une conférence à l'Université des enfants de Berne, vous avez déclaré que les jeunes devaient contribuer activement à la construction de notre avenir, qui est aussi et surtout le leur.

Tout à fait, et c'est pourquoi je tiens aussi absolument à ce que nous prenions au sérieux les idées et les points de vue des jeunes, tout en leur faisant sentir qu'ils sont coresponsables de l'évolution de notre monde. Nous leur donnons ainsi les moyens de façonner leur avenir.

Votre domaine de recherche est aussi de nature à susciter des craintes, notamment au niveau des populations plus âgées moins en prise avec les technologies.

Comment les abordez-vous?

Les nouvelles technologies ne sont pas destinées à remplacer les êtres humains, mais à les aider dans leurs différentes activités. Jadis, il fallait enfourner le charbon pour alimenter la locomotive à vapeur. Il n'en est plus question aujourd'hui et personne ne le déplore. C'est ce confort que les nouvelles technologies nous apporteront un jour, nous libérant de bien des contraintes pour avoir plus de temps à consacrer à d'autres choses. ■



Réassureur et radar à technologie

En matière de sécurité de l'information et de protection des données, le Zurich Information Security and Privacy Center (ZISC) figure parmi les meilleurs au monde.

Vote électronique, dossier électronique du patient, E-Post Office, e-Finance: la liste des prestations postales numériques peut être complétée à volonté. Et pour chacune d'elles, la protection des données, la sécurité et la fiabilité sont des points fondamentaux.

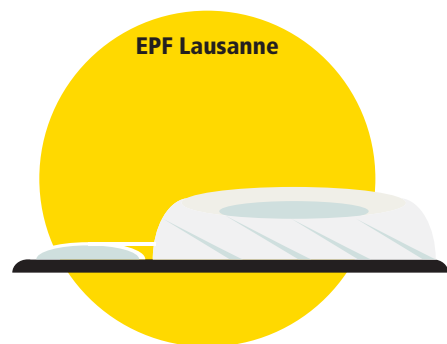
Le Zurich Information Security and Privacy Center (ZISC) de l'ETH Zurich (ETHZ) s'est spécialisé sur ce sujet précisément. Son objectif est de réunir la science et l'industrie afin de relever ensemble les défis de demain dans ce domaine. C'est pourquoi la Poste a conclu un partenariat de recherche sur dix ans avec le ZISC.

«La société est toujours plus concentrée sur l'information et un aperçu direct des derniers acquis en informatique permet à la Poste d'être innovante là où c'est important», affirme le professeur Srdjan Capkun, qui décrit ainsi l'un des avantages que cette coopération apporte à la Poste. «Les experts du ZISC peuvent traiter avec un haut degré de précision et de systématique les problèmes pour lesquels nous n'avons tout simplement pas de temps au quotidien», relève Thomas Koch, responsable Gestion de l'architecture IoT (Internet des objets). Depuis peu, il est en contact avec le ZISC car toute forme de communication, même l'IoT, est potentiellement menacée. Le ZISC peut ensuite être appelé à intervenir lors d'exams des mesures de sécurité. Et, à l'avenir, il devrait représenter un radar à technologie pour la Poste. Différents projets de recherche sont prévus: ateliers, formations et travaux de master dans les secteurs de la sécurité, de l'apprentissage automatique, de la blockchain et de la robotique.

A souligner: la Poste et l'ETHZ mènent également des projets communs avec des spin-off de l'ETHZ et sont toutes deux des piliers de l'initiative digitalswitzerland. ■



Retrouvez l'entretien complet avec le Pr Srdjan Capkun, responsable ZISC, sur www.poste.ch/poste (20 décembre 2016)
www.zisc.ethz.ch
<http://digitalswitzerland.com>



Le numérique aux pre

La coopération entre la Poste et l'EPF de Lausanne collaboration qui avance avec son temps.

Il y a 15 ans, la Poste créait la chaire «Management des industries de réseau» à l'Institut de management de la technologie de l'EPF de Lausanne (EPFL). Mais au fait, que gère-t-on dans cette chaire? Et qu'entend-on par «industries de réseau»?

Les industries de réseau représentent les branches économiques qui réalisent des prestations sur la base d'une infrastructure d'envergure. Elles comprennent les télécommunications, l'électricité, le gaz, l'eau, les chemins de fer, le transport aérien et, dans une certaine mesure, la poste. Il s'agit souvent de monopoles naturels fortement assujettis à la régulation de l'Etat et chargés d'assurer un certain mandat de service public.

La régulation des industries de réseau et les transformations que celles-ci traversent en raison des avancées rapides des technologies de l'information et de la communication sont également des sujets essentiels étudiés à la chaire de la Poste. «Comme pour toutes les entreprises postales dans le monde, les défis d'aujourd'hui ne se limitent plus à la concurrence, mais relèvent de plus en plus de la technologie, en particulier de la numérisation», précise le professeur Matthias Finger, titulaire de la chaire, décrivant ainsi le point de mire de la collaboration depuis 2012.

Toutes les unités d'affaires de la Poste sont donc concernées, à l'exception de PostFinance. Les projets concrets se concentrent actuellement sur des prestations électroniques comme le vote électronique et la cyberadministration, mais aussi sur des sujets comme le développement du réseau et la logistique urbaine. Ces derniers temps, la chaire de la Poste a également effectué des recherches sur de grands systèmes d'infrastructure urbains (Smart City, IGLUS). De plus, en collaboration avec la Ville de Sion, le Canton du Valais et la Haute école spécialisée de Suisse occidentale (HES-SO), la Poste et l'EPFL se penchent sur l'avenir de la mobilité (plus d'informations sur Mobility Lab ci-contre).

«La Poste était la première entreprise publique de Suisse à avoir soutenu une chaire, se souvient le professeur

mières loges

a déjà une longue histoire. Récit d'une

Matthias Finger en évoquant les débuts de la coopération. Sur ce point, la Poste n'était pas seulement visionnaire: elle a aussi retiré un avantage dans le cadre des liens avec les universités et la recherche.»

Cependant, pour que la Poste puisse également réellement profiter d'un partenariat avec une haute école, celui-ci doit être actif et entretenu avec attention. Thierry Golliard, de E, en est conscient: «Les hautes écoles et l'économie ont des objectifs et des horizons temporels très différents. Ce n'est que par des rencontres régulières et une intercompréhension entre les représentants de ces univers qu'une collaboration deviendra productive pour tous les deux.» C'est pour cette raison qu'il organise régulièrement des Swiss Post Discovery Days sur le campus de l'EPFL, comme récemment à propos de Smart City. Une autre forme que prend cet échange est la mise au concours des «Swiss Post PhDs»: les étudiants font leur doctorat à l'EPFL et travaillent en même temps à la Poste sur des projets concrets.

«Mon travail au sein de l'équipe Open Innovation de la Poste m'a montré à quel point l'axe était différent: alors que, dans le monde des affaires, tout doit être pratique, rapide et pragmatique, dans la recherche, rien ne se fait sans validation et logique», affirme Jiayun Shen, doctorante chinoise qui étudie le sujet Smart City pour le professeur Matthias Finger.

Ce dernier complète: «La collaboration avec la Poste me garantit de garder les pieds sur terre. Elle me permet d'accéder à une réalité hautement dynamique et donne un sens à mon travail académique et à mes réflexions intellectuelles.» En outre, la Poste est devenue un important partenaire industriel pour l'EPFL. Le professeur Matthias Finger est convaincu que la collaboration de sa chaire avec des partenaires industriels sera encore renforcée et étendue à l'avenir, ce qui va tout à fait dans le sens de l'Open Innovation! ■



En savoir plus: <http://mir.epfl.ch>



Mobilité du futur

Le Mobility Lab développe des solutions de mobilité innovantes pour l'avenir.

Spontanément, on associe le Mobility Lab aux navettes autonomes que la Poste teste actuellement à Sion. C'est pourtant bien plus que cela! Le Canton du Valais, la Ville de Sion, l'EPFL, la HES-SO Valais-Wallis et la Poste ont créé ce laboratoire en 2014 en vue de mettre au point ensemble des solutions novatrices pour le transport des personnes. Le Mobility Lab déploie dorénavant ses ailes dans la région de Zurich également et construit pas à pas un réseau d'écosystèmes sur l'ensemble du territoire suisse avec des partenaires académiques et politiques. Les projets du Mobility Lab concernent l'ensemble de la Poste et couvrent les technologies de la conduite autonome, le ticketing électronique et les blockchains pour favoriser le développement multimodal, la réalité augmentée, ainsi que le domaine d'application des Smart Cities. Anne-Claire Pliska, notre innovatrice du mois, nous en dit plus à ce sujet. ■

Innovatrice du mois

Un lab qui bouge

Anne-Claire Pliska est responsable du Mobility Lab. A la tête de cet incubateur de solutions de mobilité, elle développe avec ses équipes ce qui sera la mobilité de demain. Un développement passionnant qu'elle présente dans la vidéo à télécharger grâce au QR Code ci-dessous. / AC ■

▶ le film

«Rester assis, c'est le nouve

Andreas Lanz, ancien sportif de haut niveau (lutte suisse, bob), coach personnel et fondateur et propriétaire de TATK.

Interview: Simone Hubacher / Photo: Terence du Fresne / Illustration: Dennis Oswald, Branders

Réactions

Barbara Fuchs-Merk, PF

Comme j'exerce une activité qui implique une position assise, il est indispensable que je fasse du sport deux fois par semaine. Le week-end je profite de la nature. Cela m'apporte l'équilibre nécessaire pour compenser les déséquilibres auxquels je suis exposée en raison de mon métier. Je suis ravie aussi que nous ayons des bureaux assis-debout.

Martina Okviari Strasser, PL

Une bonne activité physique, une alimentation équilibrée et un bon équilibre entre le travail et la vie privée sont devenus incontournables aujourd'hui. J'effectue sciemment 10 000 pas par jour dans le cadre de promenades (je remercie mon chien). Je fais de la musculation, du sport hippique et du sport automobile chaque semaine. En tant que mère célibataire de deux adolescents, travaillant à temps plein et en formation complémentaire, j'ai besoin d'un équilibre que m'assurent le sport et mes hobbies. Et de temps en temps je m'offre bien entendu aussi une bonne glace ou d'autres friandises: il faut parfois aussi se faire plaisir!

Monika Ehram-Brunner, PV

Le fitness fait partie de mon programme hebdomadaire. Je vais au centre de fitness deux fois par semaine, je me promène une heure chaque jour avec mon chien et, parfois, même trois heures le week-end. Cela fait du bien!

Thibault Durenne, PF

Je m'entraîne actuellement quatre à cinq fois par semaine en vue de participer au marathon de New York en novembre. Je fais trois à quatre entraînements de course à pied et un entraînement de CrossFit.

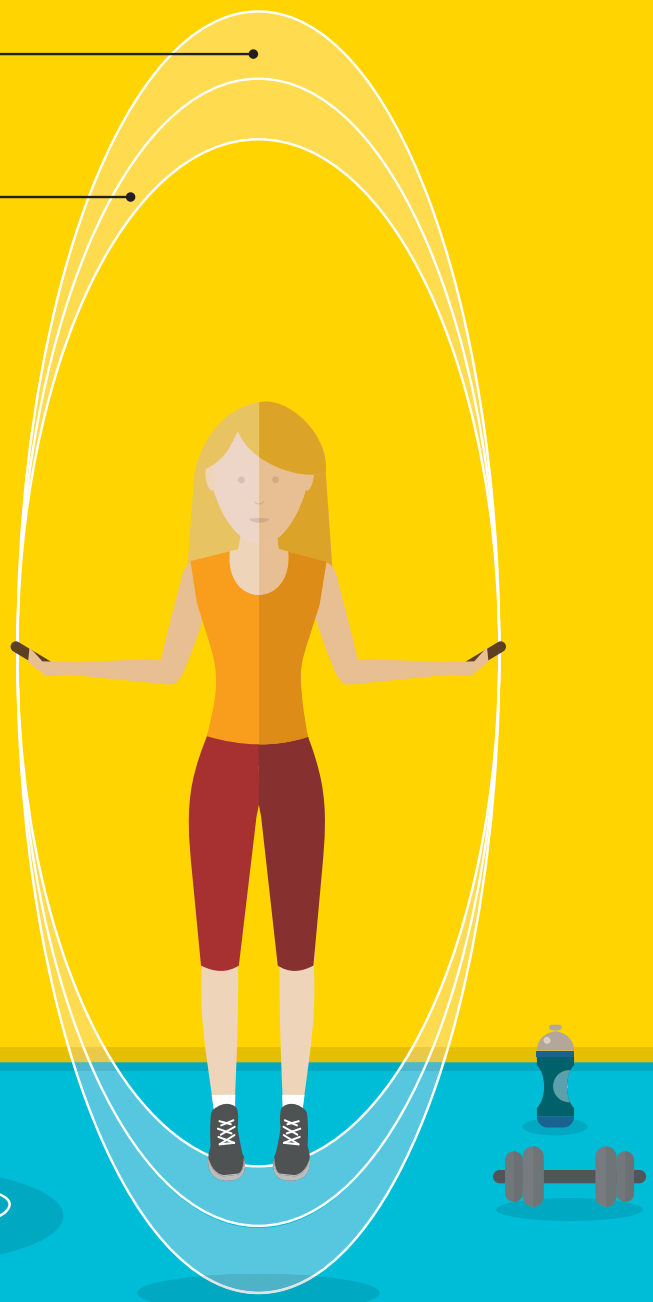
Résultat du sondage d'avril

Combien de fois pas semaine faites-vous du sport?

46%
Plus de 2x
par semaine

40%
1-2x
par semaine

14%
Jamais



au tabagisme»

RAFT-werk Sàrl à Berne, nous explique pourquoi il est nécessaire de stimuler ses muscles.



Andreas Lanz a fait de sa passion un métier.

46% des collaborateurs de la Poste qui ont participé au sondage font du sport plus de deux fois par semaine, 40% déclarent en faire une à deux fois par semaine. Seuls 14% ont déclaré ne jamais pratiquer de sport. Qu'en pensez-vous?

La question est de savoir comment les participants définissent le sport. Il est donc difficile de faire une évaluation. Pour ma part, je constate que les gens se préoccupent de plus en plus de leur santé ces dernières années et que la majorité de la population suisse a compris que le sport était indispensable. Rester assis, c'est le nouveau tabagisme. Tout le monde a désormais compris que le tabac est dangereux pour la santé.

Il n'existe cependant pas encore de données fiables sur les effets néfastes de la position assise. Que se passe-t-il en cas de position assise prolongée? L'individu moyen se laisse tomber comme un croissant – une position physiologiquement défavorable: les fléchisseurs de la hanche se rétrécissent, les extenseurs dorsaux s'allongent, les grands muscles de la nuque s'atrophient, puisque la tête est étirée pour pouvoir voir l'écran. À un moment donné, la physiologie des pignons change tellement que les défauts de posture deviennent inévitables. Bilan final: des douleurs.

Selon l'Organisation mondiale de la Santé (OMS), deux heures et demie d'activité physique intense pratiquée chaque semaine suffisent pour rester en bonne condition physique. La Poste recommande à son personnel de se rendre au travail à vélo ou de se promener en forêt à une allure soutenu. Cela suffit-il?

C'est suffisant pour couvrir les besoins de base et un bon début. Mais cela ne suffit pas pour résoudre les éventuels défauts de posture, qui sont un problème de muscles squelettiques. Ces muscles doivent être renforcés par des exercices. Les emplois de bureau nous font reculer sur le plan de l'évolution en matière de posture. Nous essayons de rattraper cette régression et d'éliminer les déséquilibres de manière ciblée lors de l'entraînement personnel. Les longues périodes assises sont ainsi mieux tolérées.

Quelle est la différence entre les collaborateurs de bureau et leurs collègues qui bougent beaucoup, comme les facteurs ou les collaborateurs du centre colis?

Le facteur a probablement le travail le plus sain: il est toujours en mouvement, généralement en plein air. L'alternance entre la position assise sur le scooter ou dans le véhicule et la position debout/la marche est bonne. Le collaborateur de

bureau souffrira tôt ou tard de troubles discaux ou de troubles au niveau des vertèbres cervicales et lombaires s'il ne pratique pas de sport. La musculation est également recommandée aux personnes qui soulèvent et transportent des charges lourdes sur le convoyeur à bande. Pas pour devenir plus fort, mais pour compenser les déséquilibres, car les mouvements sollicitent souvent un seul côté du corps.

Le sport est devenu un concept global, incluant aussi le volet nutrition. Avec tant de «règles», ne finit-on pas par décourager?

Les différents avis peuvent déconcerter. En termes de nutrition, on observe des tendances de régime de plus en plus insolites. Pourtant tout est en principe très simple: manger équilibré et adapter la quantité à la sollicitation physique selon son bon sens. Il est plus efficace d'intégrer l'activité physique dans son programme quotidien. Un muscle entraîné est plus performant et demande plus d'énergie. Mais c'est éprouvant! Il faut transpirer. Je dois régulièrement me faire violence. Lorsque je le fais, je brûle plus de calories avec le temps, même pendant mon sommeil. Et je suis récompensé par plus de vitalité. ■



tatkraft-training.ch

Activez-vous et gagnez des super prix!

A la Poste, le mois de juin est placé sous le signe du mouvement! Les collaborateurs peuvent s'inscrire maintenant sur www.postactivity.ch, tout en faisant une bonne action. Des offres fantastiques attendent aussi bien les débutants que les fêrus de sport. Chaque inscription contribue à alimenter les dons pour la Fondation Cerebral. Le mois du mouvement se combine parfaitement avec l'action en cours «bike to work». Toutes celles et ceux qui participent trois fois à une activité du programme PostActivity ou qui se rendent au travail en vélo peuvent gagner des prix attrayants.

Action vélos et vélos électriques:

www.poste.ch/promotionvelo

www.post.ch/mouvement

www.post.ch/biketowork

La question du mois

Trouvez-vous correct que la Caisse de pensions Poste réduise le taux de conversion?



Exprimez votre opinion en ligne:
www.post.ch/journaldupersonnel

ou par écrit à: La Poste Suisse SA, Rédaction
«La Poste» (K12), Wankdorfallee 4, 3030 Berne

«Il s'agit toujours d'une interaction entre l'homme et la machine»

A l'ère numérique, l'importance des nouvelles formes d'automatisation va croissante. Swiss Post Solutions propose des intelligentes à ses clients pour le traitement des documents. Explications de Jörg Vollmer, responsable SPS.

Interview: Claudia Iraoui / Photo: Marc Wetli

Pourquoi SPS mise-t-elle sur l'intelligence artificielle (IA) et l'automatisation des processus par la robotique (RPA, «robotic process automation») ?

Parce que la gestion des documents dans les grandes entreprises est un secteur qui se prête particulièrement bien aux transformations numériques. Nous misons sur l'intelligence artificielle et l'automatisation des processus par la robotique considérées comme des facteurs de croissance. L'objectif n'est pas de trouver des alternatives à nos activités actuelles, mais de générer un chiffre d'affaires pour la Poste et SPS grâce à de nouvelles solutions.

La stratégie 2017-2020 est axée sur «le courage de prendre des risques». Les robots sont-ils un danger ou une chance pour l'activité traditionnelle de la Poste ?

On n'arrête pas le progrès. Il y a 20 ans, personne n'aurait imaginé que les systèmes de navigation feraient partie aujourd'hui de l'équipement standard d'une voiture. Même les smartphones n'existent que depuis dix ans. De la même manière, dans dix ans, les voitures autonomes seront la norme. Personnellement, je vois les robots bien plus comme une chance que comme un risque. Un exemple: l'automne dernier, nous avons réalisé un projet pour une grande banque suisse. Elle reçoit chaque année 40 millions de documents pour des demandes d'ouverture de compte, des changements d'adresse et des crédits. Jusque-là, ils étaient tous traités manuellement sur papier, puis scannés. Nous avons inversé le processus: nous scannons le courrier à sa réception, détectons les données



Jörg Vollmer est marié et père de deux garçons aux études. Il vit à Zurich et aime faire du ski.

pertinentes dans les documents au moyen d'OCR (optical character recognition) et les envoyons par voie électronique à la personne responsable du traitement. C'est une opportunité que nous n'aurions pas eue sans notre savoir-faire.

L'IA et la RPA deviennent-elles des technologies clés pour SPS ?

Absolument. Demain, on ne déplacera plus de papier physiquement ici et là et on n'enverra plus non plus d'e-mails. L'avenir est à l'extraction et à la conservation du contenu des documents non structurés à l'aide de l'IA. Le logiciel auto-apprenant «comprend» entre 80% et 85% du contenu des lettres et des e-mails non standardisés. La RPA peut se

charger de procédures administratives répétitives, comme ajouter des données ou effectuer des contrôles. Bref, avec l'IA, nous extrayons des données des documents et avec la RPA nous automatisons les processus de transaction structurés. Jusqu'à présent, les expériences sont très satisfaisantes et nous pouvons dire avec fierté que SPS est leader dans ce secteur au niveau international.

Pouvez-vous citer des projets concrets pour lesquels l'IA et la RPA ont été utilisées ?

Le traitement des sinistres par les assurances est un exemple parfait. Les sinistres peuvent être déclarés par lettre, e-mail, Internet et, de plus en plus souvent, sur les réseaux

sociaux. Nous pouvons lire ces déclarations sur tous les canaux à l'aide de l'IA, les trier, puis traiter les cas. Pour les dommages causés par la grêle inférieurs à 500 francs, par exemple, le système contrôle s'il a vraiment grêlé ce jour-là. Si tel est le cas, alors le dédommagement est validé. Mais pour des sommes supérieures, ce sont toujours les collaborateurs qui prennent la décision. Je tiens à souligner que les logiciels ne l'emportent pas sur l'humain, il s'agit toujours d'une interaction entre l'homme et la machine.

Que retirent les clients de ces nouvelles évolutions ?

Ils investissent dans l'IA et la RPA pour différentes raisons. D'abord,

ion

solutions d'automatisation

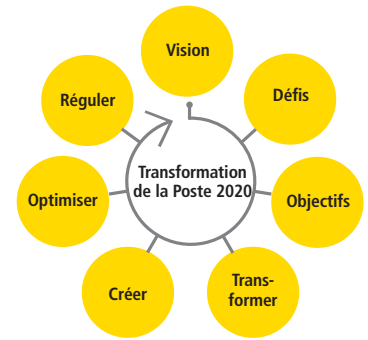
pour leur gain de temps exponentiel: ce qui autrefois prenait des jours est réalisé aujourd'hui en peu de temps. Il y a aussi la qualité: les robots ne font pas d'erreur tant qu'ils sont programmés correctement. Cet aspect est particulièrement important pour la compliance, car tout changement dans les protocoles est traçable. Enfin, elles représentent aussi une économie de coûts.

Il y a deux mois, vous avez pris la direction de la nouvelle unité du groupe Corporate Account Organisation (CAO). Quels sont les objectifs de la Poste pour cette organisation?

Le plus grand défi de la Poste est de maintenir le niveau de bénéfice actuel. Pour cela, nous devons devenir plus efficaces au niveau des coûts et réfléchir aux solutions pour augmenter le chiffre d'affaires. Cette situation initiale nous a fait comprendre que nous ne nous concentrons pas suffisamment sur nos gros clients suisses. L'unité CAO a pour objectif de changer cela et de proposer à nos 40 plus gros clients des solutions inter-unités encore mieux intégrées afin de tirer pleinement parti du potentiel de croissance.

Personnellement, comment vivez-vous les changements au niveau du groupe?

Je trouve que les changements sont fondamentalement positifs. C'est le seul moyen d'évoluer. Parfois, j'ai l'impression que nous ne sommes pas encore assez rapides lors de la mise en œuvre. Mais depuis que j'ai repris la direction de SPS il y a deux ans et demi, beaucoup de choses ont été réalisées et cela me rend confiant par rapport à l'avenir. ■



Le point sur le réseau postal

Depuis l'annonce de la transformation du réseau postal, le sujet fait couler beaucoup d'encre. Les discussions avec les cantons, les communes et la population sont en cours.

En octobre 2016, la Poste a annoncé sa volonté d'étoffer son réseau de points d'accès aux services postaux, en portant leur nombre à 4000 d'ici 2020. Cette transformation s'accompagne d'un dialogue direct avec les cantons, les communes et la population. Depuis l'automne dernier, ce dialogue s'est encore intensifié afin d'augmenter le niveau de transparence et de sécurité dans la planification de la transformation du service.

Dialogue en cours

La Poste est ainsi en contact avec les autorités cantonales dans tout le pays. A ce jour, il est prématuré d'indiquer avec précision quels offices de poste et combien d'entre eux subiront des transformations d'ici à 2020. Cela dit, la recherche de solutions pour les offices de poste qui ont d'ores et déjà été annoncés aux différents cantons se poursuit. Et, comme fixé par la loi, les communes demeurent les principaux interlocuteurs dans le cadre de l'examen d'éventuelles alternatives pour l'offre postale. Depuis le mois de janvier, la Poste invite également la population à participer à des réunions d'information visant à présenter les options évoquées avec les autorités communales, ainsi que les points d'accès postaux disponibles dans leurs régions spécifiques. Ces séances permettent également à la population de poser des questions.

Analyses méticuleuses

La Poste a méticuleusement analysé les échos enregistrés auprès de la population, des représentants politiques et dans les milieux économiques et a déjà mis en œuvre les premières adaptations: amélioration dans le domaine des versements en espèces, amélioration de la distribution dans les zones rurales et, enfin, amélioration de l'offre dans les localités dotées d'agences postales. Dès le 1^{er} septembre, le versement en espèces à domicile dans les localités disposant exclusivement d'agences postales sera introduit. Les abonnés à des quotidiens se verront également remettre leur journal avant midi dans les localités sans distribution matinale. De plus, les associations, les communes et les PME pourront déposer leurs envois en grande quantité auprès des agences postales.

Eviter les licenciements

Des solutions adéquates sont également recherchées pour le personnel concerné par les transformations. Et ce dans tout le pays. L'objectif est très clair: éviter les licenciements. / AC ■

Postorama 2017

Intéressés par les nouveautés de la Poste? Vous désirez aussi poser des questions à Susanne Ruoff? Alors, ne manquez pas les prochains rendez-vous Postorama, qui ont toujours lieu de 19 à 22 heures.

- 6 juin à Baar
- 29 juin à Brigue
- 31 août à Fribourg
- **Nouvelle date!** 5 septembre à Genève (et non plus le 15 août)
- 7 septembre à Coire
- 25 octobre à Schlieren

Pour s'inscrire: www.poste.ch/postorama

Ode aux racines

Alexander Schnydrig, 62 ans, responsable d'office de poste à Naters, participera avec son club de yodleurs d'Aletsch Naters à la Fête fédérale des yodleurs qui sera organisée à Brigue-Glis du 22 au 25 juin 2017.

Texte: Simone Hubacher / Photos: Monika Flückiger



Le yodleur est un fan inconditionnel des chèvres à col noir, ses fidèles compagnes depuis plus de 40 ans.

«Nous sommes différents. Nous sommes un peuple de montagnards», lâche Alexander «Xandi» Schnydrig, alors qu'il pose avec des chèvres à col noir dans une prairie pentue au-dessus de Naters. Celles qu'il appelle ses «babini», au nombre de 26 actuellement, comptent beaucoup pour le responsable d'office de poste de Naters. «Le matin dès 4 heures et le soir dès 18 heures, je vais à l'étable où je me change les idées.» Il en va ainsi depuis 40 ans! Son père, lui, avait des vaches, tout comme ses fils: l'un élève des Simmental, le deuxième des bovins écossais. «Mais regarde autour de toi: c'est rocaillieux, rien ne pousse ou presque. Voilà pourquoi le Haut-Valais ne compte quasiment que des paysans pour qui l'agriculture n'est pas l'activité principale. Mon père travaillait chez Lonza, je suis à la Poste», explique Alexander Schnydrig. Il ajoute qu'il ne fabrique pas de fromage de chèvre ni ne vend de chèvres, mais celles-ci sont sa passion. Il a présidé la Fédération haut-valaisanne d'élevage caprin jusqu'en 2015.

Premier ténor

Alexander Schnydrig est également passionné de yodel. «Petit déjà, j'aimais en écouter, nous raconte-t-il. J'ai toujours aimé la musique folklorique.» Il se sent chez lui au club de yodleurs d'Aletsch Naters, l'un des plus anciens du canton (il a été créé en 1966). Le club compte 33 membres, dont quatre femmes et Michael, le fils d'Alexander. Entre les répétitions et les fêtes de yodleurs, les membres se réunissent 50 à 60 fois l'an. «Il faut aimer. C'est très prenant. Depuis l'automne dernier, nous répétons pour la Fête fédérale. A la fin juin, tout doit être parfait!» Lorsqu'il est sur scène, il est premier ténor. «Dans le Haut-Valais, nous laissons

aux femmes le soin de prendre les manettes et de yodler véritablement», nous explique-t-il.

Yodler au Vatican

Même s'il y est habitué, les grands événements restent à part pour Alexander Schnydrig: le club de yodleurs d'Aletsch Naters s'est déjà produit lors de l'ouverture de la session du Conseil d'Etat du Valais et de la prestation de serment des gardes suisses au Vatican. Il a aussi participé à l'Open Air Gampel aux côtés du musicien valaisan Z`Hansruedi (www.zhansruedi.ch). Notre yodleur nous précise que yodler a une touche très émotionnelle: «Tu peux chanter avec n'importe quel yodleur suisse, d'où qu'il vienne. Nous ne nous disputons jamais.» L'esprit de camaraderie est d'ailleurs ce qu'ils ont de plus précieux et qui fait leur fierté. Il ajoute que faire la fête est également important: «Mais, lors des fêtes de yodleurs, chacun s'amuse en fonction de son âge. Aujourd'hui, il nous arrive aussi d'aller faire un somme.» ■

Gagnez 5 x 2 insignes de la Fête fédérale!

La Poste est sponsor de la 30^e Fête fédérale de yodel qui sera organisée à Brigue-Glis du 22 au 25 juin 2017. L'insigne remplace chez les yodleurs le billet d'entrée demandé à d'autres festivals. Il permettra aux visiteurs d'assister aux manifestations dans différentes salles de Brigue-Glis. A gagner par tirage au sort 5 x 2 insignes, bons pour la nourriture et la boisson inclus. Pour participer, envoyez un e-mail à redaction@poste.ch d'ici au 30 mai 2017. Bonne chance!

Infos personnelles

Alexander Schnydrig (62)

A grandi à Lalden

Habite à Geimen (commune de Naters)

Est marié à Vreni,

A deux fils, Michael (35 ans) et Martin (32 ans)

Fan de foot: FC Sion (son frère a fait

partie de l'équipe A) et FC Bayern Munich

Apprentissage de «véritable postier» (secrétaire d'exploitation)

19 ans à la tête de l'office de poste de Naters

43 années de service à la Poste



«L'esprit de camaraderie est la fierté des yodleurs»



Zukru Weldegebriel dispose les cocons d'abeilles dans de robustes tubes en carton. Ils seront expédiés le jour même par lettre en courrier A.



Remplir...



... et refermer soigneusement.



C'est parti! Les envois et leur précieux chargement sont déposés au guichet des clients commerciaux.



Daniela Wechsler, responsable du marketing chez Wildbiene+Partner, présente les différents modèles de maisonnettes pour abeilles.

Un précieux chargement

Comment une start-up s'est transformée en une petite entreprise florissante grâce à une idée commerciale géniale et avec le concours de la Poste.

Texte: Lea Freiburghaus / Photos: Monika Flückiger, DR

L'idée commerciale est étonnamment simple: solliciter l'aide de la population pour faire proliférer des abeilles sauvages destinées à l'agriculture pour la pollinisation. Car dans ce domaine, même en Suisse, la situation est très précaire, comme l'a montré le film de Markus Imhoof, «Des abeilles et des hommes», qui a provoqué une véritable prise de conscience. Claudius Sedivy et Tom Strobl, tous deux biologistes, ont choisi d'y faire face en fondant en 2013 la start-up Wildbiene+Partner. Quatre ans plus tard, cette même start-up a cédé la place à une petite

entreprise prospère. Désormais, c'est une équipe de dix employés permanents, renforcée par un nombre variable de collaborateurs temporaires en fonction des saisons, qui s'affaire.

Un voyage ponctué de haltes

Voici comment fonctionne le parrainage: «De mars à juin, les clients peuvent nous commander une maisonnette pour abeilles contenant une population initiale, explique Anna Schmidhalter, responsable des relations publiques. A l'automne, ils nous restituent le boîtier intérieur

de la maisonnette. Nous cassons les tubes qui renferment les cocons d'abeilles, comptons les abeilles et assurons l'hivernation. Ensuite, nous renvoyons le boîtier intérieur rénové à nos clients, afin que tout soit prêt pour accueillir la prochaine génération. La majeure partie des abeilles qui hibernent chez nous sont destinées l'année suivante aux arboriculteurs pour la pollinisation.»

Grandir ensemble

Et quel rôle la Poste joue-t-elle dans tout cela? «Un rôle fondamental, souligne Daniela Wechsler,



Les abeilles maçonnes sont totalement inoffensives pour l'homme car elles ne piquent pas et elles ne s'intéressent ni aux boissons sucrées ni aux aliments.



Les abeilles maçonnes déjà adultes hibernent dans un profond sommeil au sein du cocon.



L'abeille sauvage qui œuvre ici ne fait pas partie des 300 espèces d'abeilles menacées, mais constitue l'un des pollinisateurs les plus efficaces.



Plus de photos dans notre édition en ligne: <http://journaldupersonnel.poste.ch/fr>

responsable du marketing. Il faut que les abeilles parviennent à destination le lendemain, quelle que soit la distance à laquelle se trouvent leurs parrains. De ce point de vue aussi, la Poste est formidable!» Et Thomas Steiner, conseiller à la clientèle pour Wildbiene+Partner, d'ajouter: «Le facteur temps est extrêmement important. C'est pourquoi nous apposons l'instruction de distribution gratuite sur le code barres: déposer dans la boîte auxiliaire ou devant la porte de l'immeuble pour éviter que les envois ne doivent être avisés, ce qui entraînerait des retards indésirables.» Ce n'est pas seulement le travail rigoureux du «dernier kilomètre» qui a su convaincre cette jeune entreprise, mais aussi les services en ligne de la Poste. Le responsable de la logistique, Florian Schröder, explique: «Nous sommes une petite entreprise avec peu de collaborateurs qui ont beaucoup à faire. Il faut donc pouvoir compter sur des technologies de l'information performantes et la Poste répond parfaitement à nos besoins!»

Expansion planifiée à l'international

En arrière-plan, Zukru Weldegebriel est en train d'emballer les cocons d'abeilles qui seront envoyés le jour même. Pour éviter les allers-retours inutiles des habitacles, seules les abeilles sont désormais transportées au printemps au tarif d'une lettre standard en courrier A. «Pour la start-up, c'est une solution avantageuse qui renforce le partenariat tout en favorisant les relations clients», confie Thomas Steiner. Une grande pile d'enveloppes en carton est déjà prête pour l'expédition. «Nous avons commencé avec quelques centaines de maisonnettes et nous comptons désormais plusieurs milliers de clients», souligne Daniela Wechsler. La collaboration fructueuse avec un atelier social à Jona permet à la société de bien gérer la demande croissante. Et la Poste ne peut que s'en féliciter: selon le conseiller à la clientèle, près de 18 000 envois ont été expédiés au cours des douze derniers mois. «Sans compter les colis que les clients nous renvoient

à l'automne avec le boîtier intérieur de l'habitable», ajoute Daniela Wechsler. Pour Zukru Weldegebriel, le temps presse: à peine sortis du réfrigérateur, les cocons doivent être confiés à la Poste pour parvenir à leurs parrains le lendemain. Les premières abeilles maçonnes éclosent déjà et bourdonnent dans le spacieux bureau à la recherche de pollen. ■

Parrainez des abeilles sauvages

Avec le code BeeHappy2017, profitez d'un rabais de 15 francs réservé aux collaborateurs sur les maisonnettes pour abeilles «BeeHome Classic» et «BeeHome Observer». En savoir plus: <http://shop.wildbieneundpartner.ch>. Les convaincus pourront encore recevoir l'habitable pour abeilles avec une population initiale jusqu'à début juin. L'offre est valable jusqu'au 31 août 2017.

NOUS NOUS JOIGNONS AU CHŒUR DES YODLEURS

et soutenons la Fête
fédérale de yodel 2017
poste.ch/fetedeyodel



LA POSTE 

Sponsor de



Editeur

La Poste Suisse SA,
Communication, Wankdorffallee 4,
3030 Berne
E-mail: redaction@poste.ch
www.poste.ch/journal-online

Rédaction

Annick Chevillot (rédactrice en chef),
Lea Freiburghaus, Sandra Gonseth,
Simone Hubacher, Claudia Iraoui,
Catherine Riva, Sara Baraldi

Contributions

Annette Boutellier, Terence de Fresne,
Monika Flückiger, Adrian Moser, Regula Roost,
Melanie Schmid, Nicole Schwendemann,
Christoph Sonderegger, Darrin Vanselow,
François Wavre, Marc Wetli

Traduction et correction

Service linguistique Poste

Layout

Branders Group AG, Zurich

Annonces

Gassmann Media AG
E-mail: anzeigen@gassmann.ch
Tél. 032 344 83 44

Impression

Mittelland Zeitungsdruck AG, Aarau

Photo de couverture

Monika Flückiger

Tirage

Edition en allemand 53 300 ex.
Edition en français 16 500 ex.
Edition en italien 5 200 ex.
Total 75 000 ex.

Reproduction avec autorisation écrite de la rédaction uniquement.**Abonnements/Changement d'adresse**

Personnel actif: Intranet (Portail RH / Données personnelles), auprès de votre Centre de services Personnel (selon votre décompte de salaire) ou via scp@poste.ch

Retraités:

Par écrit à Caisse de pensions Poste,
Viktoriastrasse 72, Case postale,
3000 Berne 22

Autres abonnements:

E-mail: abo@poste.ch
Tél. 058 338 20 61

Prix de l'abonnement: CHF 24.- par an

Adresses utiles

Service social: 058 448 09 09,
servicesocial@poste.ch

Bourse de l'emploi Poste (AMZ):
058 667 78 30

Fonds du personnel: fondsdupersonnel@poste.ch, www.fondsdupersonnelposte.ch



«Le solde était inscrit à la main»

Therese Bürgy, 61 ans, travaille à la Poste depuis 45 ans. Elle a connu l'époque où les comptes postaux étaient gérés manuellement.

Texte: Sandra Gonseth / Photo: François Wavre

Vous aviez 15 ans quand avez rejoint la Poste.**Pour quelles raisons?**

Adolescente, j'ai jamais déjà manier les chiffres. J'ai donc décidé d'effectuer une formation élémentaire auprès de l'office de chèques postaux. A l'époque, je pensais que je fonderais une famille. Mais comme souvent, la vie en a décidé autrement: je suis restée seule et mon travail à la Poste est devenu l'engagement de toute une vie.

Comment travaillait-on autrefois?

D'une manière qu'on peut à peine imaginer aujourd'hui: la gestion de tous les comptes postaux se faisait manuellement. Chaque compte était tenu sur une feuille A4 que l'on insérait dans une calculatrice pour y reporter les écritures. Le solde était inscrit à la main.

Comment êtes-vous passée au guichet?

Quand les 25 offices de chèques postaux ont été dissous et intégrés dans PostFinance, on m'a conseillé une formation au guichet. Une fois l'examen d'admission réussi, j'ai commencé une

formation de monopole à 37 ans. Cette évolution s'est avérée positive, car elle m'a permis de trouver le métier de mes rêves: travailler avec les chiffres et l'argent, au contact de la clientèle.

N'avez-vous jamais eu envie de changer d'employeur?

Même après 45 ans, je n'ai toujours pas perdu le goût du travail à la Poste. Bien sûr, il y a eu des moments où j'ai failli jeter l'éponge. Le passage de fonctionnaire de guichet à vendeuse n'a pas été simple.

Vous allez bientôt prendre votre retraite.**Avez-vous des projets?**

Je me réjouis de ne plus avoir d'obligations et de faire uniquement ce qui me plaît. Je fais de la marche nordique, du vélo et de la randonnée. Pour moi, il n'y a rien de mieux que de passer beaucoup de temps dans la nature. De préférence au bord de l'Aar ou du lac de Bienne. Mais pour l'instant, j'ai hâte de partir en randonnée à Madère: ce sera la première fois! ■



RECYCLÉ

Papier fait à partir de matériaux recyclés

FSC® C005019

Fidélité à la Poste**45** ans**Poste Immobilier Management et Services SA**

Kneubühler Ulrich, Etziken
Marthaler André, Bern
Monnier Ariane, Tramelan

PostMail

Ammann Alfred, Bern
Bieli Jean-Pierre, Reinach BL
Burkhalter Rémy, Bienne
Gabaglio Giuseppe, Mendrisio
Graf René, Zürich-Mülligen
Hausherr Roger, Spreitenbach
Jenny Urs, Zürich-Mülligen
Kleeb Heinz, Kriens
Kneubühler Ulrich, Subingen
Lurati Marco, Lugano
Meyer Josef, Brig
Nussbaum Beat, Lenzburg
Nydegger Paul, Davos
Röthlisberger Simon, Trubschachen
Schatzmann Ulrich, Turgi
Stähli Adolf, Interlaken
Stalder Simon, Burgdorf
Straub Francis, Basel

PostLogistics

Juchli Peter, Basel
Zwahlen Rolf, Biel/Bienne

Réseau postal et vente

Bürgy Therese, Biel/Bienne
Griessen Katharina, Spiez
Hauer Marianne, Wengen
Kneubühler Ulrich, Etziken
Kobelt Suzanne, Heiden

Meier Irene, Oftringen
Müller Beatrice, Wädenswil
Perera Jeannette, Thônex
Stricker Rosmarie, Aarberg

PostFinance

Turmhofer-Wyler Ursula, St. Gallen

CarPostal

Steiner Hans-Peter, Bern
Totti Diego, Bellinzona

40 ans**Poste Immobilier Management et Services SA**

Betrissey Catherine, Vercorin

Personnel

Balmer Silvia, Bern

PostMail

Berdonidini Antonio, Cadenazzo
Domenighetti Fausto, Riazzino
Fahrni Hans Peter, Belp
Freiburghaus Andreas, Roggwil BE
Germann Heinz, Schaffhausen
Hasnedl Christian, Nänikon
Kauer Hans Ulrich, Bern
Keller Hans, Adliswil
Künzi Andreas, Härkingen
Maag Daniel, Zürich-Mülligen
Marti Erich, Riggisberg
Nyffeler Daniel, Däniken
Probst Michael, Schönenwerd
Rimle Hildegard, Neukirch (Egnach)
Schaffer Francis, Basel
Schär Rolf, Sumiswald
Schmid Werner, Ostermundigen

Stoll Peter, Bern
Vögelin Borer Werner, Liestal

PostLogistics

Hanselmann Frank, Hinwil
Hodel Martin, Zürich-Mülligen
Suter Roger, Basel

Réseau postal et vente

Arizzoli Iris, Intragna
Betrissey Catherine, Vercorin
Böniger Anita, Wetzikon
Colombo Reto, Weisslingen
Conrad Verena, Wangs
Eggli Peter, Busswil b. Büren
Genini Marco, Biasca
Hänni Marlise, Hasliberg Goldern
Jehli Erika, Chur
Obrist Denise, Niederrohrdorf
Ponzio Lorenza, Lugano
Schöni Ruth, Frauenfeld
Stettler Beat, Wabern
Stöckli Christoph, Hochdorf
Togni Renato, Bellinzona
Winkler Martin, Laufen
Zigerlig Arnold, Otelfingen

PostFinance

Burkhard Renate, Bern
Frei Gertrud, Zofingen
Gurtner-Köpfer Yvonne,
Münchenstein
Paolinelli-Rosamilia Gerardina, Olten
Wälti Ursula, Bern

Bon anniversaire**95** ans

Rohner Jacques, Tramelan (23.06.)

90 ans

Bauer Nelly, Ostermundigen (10.06.)
Bless Karl, Märstetten (01.06.)
Dauphin Roland,
Essertines-sur-Yverdon (25.06.)
Eichenberger Hugo, Allschwil (18.06.)
Geiser Jonas, Hünibach (26.06.)
Girard Marcel,
La Chaux-de-Fonds (27.06.)
Henriod Bluette, Founex (01.06.)
Kaiser Robert, Schaffhausen (14.06.)
Knechtle Rosalie, Pfyn (23.06.)
Michel Johanna, Zürich (01.06.)
Stöckli Anna, Hohenrain (21.06.)
Wingeier Emmy, Münsingen (24.06.)

85 ans

Artho Rudolf, Oberwil b. Zug (20.06.)
Balzarini Leo, Cama (18.06.)
Berthoud André,
La Tour-de-Peilz (05.06.)
Borioli Pietro, Vacallo (30.06.)
Bütler Engelbert, Kriens (02.06.)
Chappuis Pierre, Moutier (19.06.)
Chappuis Roland, Zürich (11.06.)
Engeler Rudolf, Zürich (06.06.)
Fankhauser Walter, Grenchen (13.06.)
Galfetti Giuseppe,
Killwangen (16.06.)
Gantenbein Margrit,
Haag (Rheintal) (02.06.)
Guggisberg Ernst,
Mamishaus (15.06.)
Hartmann Jakob, Davos Platz (20.06.)
Jeanneret Gilbert, Sonvilier (20.06.)
Jörg Otto, Trimbach (11.06.)
Kälin Hedwig, Wettingen (24.06.)
Luzi Ursula, Andeer (17.06.)

Retraite**Technologies de l'information**

Herzog Markus, Zollikofen

Poste Immobilier Management et Services SA

Gremlich Christoph, Weinfelden
Hauzenberger Rudolf, Bern

Personnel

Kaspar Ursula, Aarau

PostMail

Ballinari Ernesto, Caslano
Betschart Heidi, Brunnen
Biadici Renata, Maggia
Bieri Hans, Langnau i.E.
Bögli Klaus, Bern
Broennimann-von Burg Käthi,
Grenchen
Broger Robert, Hinwil
Brönnimann Beat, Niederurnen
Canepa Fernando, Lugano
Chappuis Marc, Genève
Danihelka Daniel, Schlieren
Erni Marco, Chur

Fiume Anna, Basel
Fuhrer Willi, Corgémont
Gabriel Beat, Rotkreuz
Gähweiler Marlies, Schaffhausen
Geiser René, Langenthal
Hauger Nicole, Basel
Hermann Markus, Regensdorf
Kohler Beat, Sursee
Kunz Rolf, Zürich
Leuenberger André, Oensingen
Lien Tuan Hoa, Basel
Marchand Pascal, Delémont
Martignoli Rita, Cadenazzo
Michel Jean-Pierre, Biel/Bienne
Miguens Antonietta, Ostermundigen
Ming Armin, Sarnen
Nemes Jlona, Regensdorf
Plozza Elio, Zürich-Mülligen
Ramseier Kurt, Walenstadt
Riedi Marie-Louise, Chur
Rinderknecht Hubert, Wettswil
Schraner Elisabeth, Würenlingen
Sciorilli Germana, Riazzino
Serrat Juan, Zürich-Mülligen
Simoës Vitor, Kriens
Stadelmann-Heimo Chantal, Tafers
Stauffer Andreas, Ostermundigen

Steiner Fritz, Langnau i.E.
Théroulaz Marie-Françoise, Gruyères
Tomasello Franca, Härkingen
Vogler Peter, Bremgarten
Wiedmer Sonja, Bern
Wyss Sabina, Härkingen
Zraggen Cornelia, Bellinzona

PostLogistics

Aydin Filiz, Basel/Weil
Böhlen Adrian, Basel
Burkhalter Christian, Ostermundigen
Ferrante Angelo, Urdorf
Giabbani Giovanni, Cadenazzo
Grossen Roger, Ostermundigen
Hoti Arben, Urdorf
Huber Eugen, Rothenburg
Hunziker-Müller Susanne, Mägenwil
Kuonen Ernst, Urdorf
Müller Kurt, Basel
Prior Ruth, Daillens
Rauber Walter, Dintikon
Sägesser Margrit, Mägenwil
Sieber Sylvia, Härkingen
Spring Alexandre, Daillens
Tritschler Michael, Frauenfeld
Vulliamy Jean, Daillens

Weiland Manfred, Frauenfeld
Widmer-Holdereregger Erika, St. Gallen
Zumstein Hans Peter, Thun

Réseau postal et vente

Baeriswyl Gabriel, Fribourg
Ballinari Ernesto, Agno
Becker Daniela, Le Locle
Bloch André, Biel/Bienne
Burch Elisabeth, Giswil
Bürgler Bruno, Riniken
Bürgler Hildegard, Brugg AG
Candaux Silvia, Crissier
Fasel Marie-Antoinette, Vich-Coinsins
Favre Dominique, St-Maurice
Fehlmann Heinz, Staffélbach
Fehlmann Susanne, Schöftland
Genton Patricia, Lonay
Gerber Berta, Courtelary
Grichting Jolanda, Schaffhausen
Hostettler Susanna, Sigriswil
Hubli Walter, Unterberg
Imhof Gertrud, Netstal
Jaggy Leni, Ste-Croix
Leiser Theres, Lyss
Maître Christian, Courroux
Rast Esther, Ebikon

Mathez Andre,
La Chauv-de-Fonds (10.06.)
Mathis Lorenz, Näfels (05.06.)
Meier Ernst, Baden (13.06.)
Meyer Robert, Sorvilier (14.06.)
Pfyffer Fritz, Luzern (11.06.)
Pfyl Josef, Zug (04.06.)
Remund Eduard, Bern (02.06.)
Siegenthaler Ernst Walter,
Burgdorf (05.06.)
Stauber Jakob, Ruppertswil (02.06.)
Strähl Margrit, Riedholz (29.06.)
Tschamper Max, Vitznau (30.06.)
Vogel Hans, Twann (24.06.)
Vontobel Willi, Rütli ZH (20.06.)
Widmer Rolf, Leuk Stadt (02.06.)
Wiederkehr Hans,
Hombrechtikon (18.06.)
Wüthrich Margareta, Trub (14.06.)

80 ans

Albrecht Erich, Dübendorf (19.06.)
Bigoni Renata, Suhr (21.06.)
Blaser François, Corbeyrier (05.06.)
Bousson Antoine, Morges (23.06.)
Brülisauer Johann, Zürich (23.06.)
Brunner Walter, Wettingen (21.06.)
Bürgisser-Wider Josef, Tavers (20.06.)
Capella Gianetto, Italie (18.06.)
Christen Kurt, Bern (19.06.)
Collotta Dorina, Italie (12.06.)
Di Teodoro Giovanni, Nyon (24.06.)
Eberle Jakob, Adliswil (17.06.)
Fath Jean-Claude, Lausanne (12.06.)
Feldmann Alfred, Näfels (09.06.)
Francey Firmin, Sion (10.06.)
Good-Jud Max, Dübendorf (18.06.)
Guidicelli Gianfranco, Aquila (11.06.)
Hauser Gisele, Urdorf (04.06.)

Herzig Lorette, Bern (04.06.)
Hofer Fritz, Erstfeld (09.06.)
Huerlimann Paul, Feuerthalen (03.06.)
Hunold Josef, Zürich (25.06.)
Jaton Ulysse, Lausanne (03.06.)
Knöri-Dupertuis Fritz,
Feutersoey (20.06.)
König Margrit, Brig (11.06.)
Krüsi-Wyss Doris, Wolfhausen (11.06.)
Laissue Jean-Pierre,
Courchavon (09.06.)
Leuenberger Konrad Rudolf,
Nussbaumen AG (09.06.)
Matt Willi, Gränichen (25.06.)
Molteni Roberto, Chiasso (10.06.)
Neuhauser Magda, Dielsdorf (04.06.)
Räz Werner, Ostermundigen (03.06.)
Roten Rudolf, Basel (28.06.)
Ruf Adelheid, Bern (28.06.)
Wittwer Lisa, Waltenschwil (12.06.)
Zemp Max, Galgenen (20.06.)

75 ans

Altermath Roland, Chaumont (09.06.)
Andy Rita, Petit-Lancy (11.06.)
Baumberger Ernst,
Wangen b. Dübendorf (01.06.)
Baume François, Le Noirmont (02.06.)
Bettschen-Loosli Renate,
Rubigen (10.06.)
Beyeler Andreas, Worb (25.06.)
Bögli Erich, Bremgarten b. Bern (02.06.)
Bucher Irene, Kerns (01.06.)
Colazzo Angiola, Zollikofen (23.06.)
Cuadrado Lourdes, Winterthur (08.06.)
Diaz Iglesias Mathilde,
Espagne (08.06.)
Döbeli Walter, Villmergen (11.06.)
Egloff Max, Eggenwil (09.06.)
Favre Michel, Brissago (17.06.)
Fiechter Ernst, Rumisberg (28.06.)
Fitzi Ernst, Bern (07.06.)
Gamma Sebastian, Wassen UR (23.06.)
Gentil Robert, Petit-Lancy (26.06.)
Gfrörer Susanne, Zürich (11.06.)
Giller Michel, Villars-sur-Glâne (30.06.)
Glaus Ruth, Bern (28.06.)
Good Annelies, Tübach (01.06.)
Hebeisen-Liechti Therese,
Gwatt (Thun) (23.06.)
Hirt Silvia, Steffisburg (29.06.)
Holliger Willy, Killwangen (04.06.)
Indiano-Ciarlo Teresa, Meyrin (20.06.)
Joerger Bruno, Urdorf (26.06.)
Kaeser-Cygan Josiane,
Chez-le-Bart (26.06.)
Keller Erich, Uzwill (29.06.)
Kuhn Erhard,
Urtenen-Schönbühl (16.06.)
Leibundgut Werner,
Aarwangen (19.06.)
Lindenberger Hugo,
Breitenbach (10.06.)
Marcucci Pietro, Genève (15.06.)
Marti Rudolf, Wichtrach (02.06.)
Maurino-Rusconi Valeria,
Quartino (16.06.)
Meili Ingrid, Wohlen AG (11.06.)
Mock Franz, Appenzell (09.06.)
Nestasio Ghislaine, Meyrin (03.06.)
Niederer Hans, Obereggen (20.06.)
Oberson-Buchs Elsa,
Petit-Lancy (24.06.)
Peter Beat, Boll (20.06.)
Petermann Walter, Italie (10.06.)
Poplasi Slobodanka,
Oberglatt ZH (11.06.)
Rüegg Hermann, Basel (02.06.)
Schär Peter, Reidemoos (05.06.)
Steiner Lorenz, Münsingen (02.06.)

Tricic Hanka, Zürich (09.06.)
Uhlmann-Messerli Verena,
Kehrsatz (16.06.)
Vögeli-Zahno Margrit,
Hägendorf (01.06.)
Voide-Trovaz Monique,
Les Haudères (22.06.)
von Allmen Hans, Unterseen (12.06.)
Wiedmer-Meier Rita,
Langenthal (24.06.)
Windisch Johann-Rudolf,
Sisseln AG (04.06.)
Wohlgemuth Irène, Basel (25.06.)
Wüest-Schweizer Gertrud,
Biel-Benken BL (12.06.)
Zumstein Robert, Gwatt (Thun) (13.06.)

Présentez-vous!

Fêtez-vous cette année vos 75, 80, 85, 90, 95 ou 100 ans? Prendrez-vous votre retraite ou célébrerez-vous un anniversaire de travail (40 ans, 45 ans)? Si oui, auriez-vous envie, comme Theresé Bürgy (p. 25), de donner une courte interview et de recevoir la photo portrait en cadeau? Alors c'est vous que nous cherchons! Annoncez-vous en précisant l'événement (quoi, quand) par e-mail à redaction@poste.ch et/ou par lettre à:

Poste CH SA

Communication K12, Rédaction,
Wankdorfallee 4, 3030 Berne

Rossi Arnold, Gams
Saillen Elisabeth, Monthey
Schäppi Esther, Kilchberg ZH
Schären Heinz, Thun
Schwendimann Silvia, Würenlingen
Städler Claudia, Altstätten SG
Wiedmer Brigitta, Fällanden

SecurePost

Hosang Marco, Oensingen
Ruivo Gil, Daillens
Schäfer Willy, Oensingen

Swiss Post Solutions

Büttel Silvia, Zürich
Estermann Thomas, Zürich
Fricker Marianne, Kriens
Gautschi Romy, Kriens
Müller Roland, Glattbrugg

Nos regrettés

Personnel actif

PostMail

Eisele Markus, Winterthur, né en 1966
Leyvraz Sylvie, Fully, née en 1966
Mosimann Peter, Herzogenbuchsee, né en 1955
Zino Anne-Catherine Aïcha, Chexbres, née en 1969

Réseau postal et vente

Wicki Bruno, Menznau, né en 1955

Retraités

Aegerter-Rüegsegger Verena,
Schönried (1951)
Bernasconi Aldo, Lugano (1940)
Bill Jean-Pierre, Neuchâtel (1948)
Brack Jakob, Würenlingen (1927)
Brack Dora, Würenlingen (1926)
Brigger Leo, Basel (1926)
Buck Robert, Zürich (1928)
Chevalier Fernande, Lausanne (1927)
Dupertuis Ernest,
Château-d'Oex (1933)

Ehrler Alois, Biel/Bienne (1934)
Fankhauser Werner, Basel (1926)
Fischer Hubert, Strengebach (1935)
Fricker Edwin, Oberhof (1929)
Friedli Fritz, Aarberg (1925)
Fux Paul, St. Niklaus VS (1947)
Gautschi Arthur, Menziken (1935)
Geiser Simone, Cressier NE (1930)
Grob Huguette,
Yverdon-les-Bains (1946)
Huber Arthur, Grund b. Gstaad (1948)
Jäger Anna, Molinis (1928)
Jaggi Walter, Birsfelden (1926)
Kindschi Luzius,
Davos Clavadel (1926)
Kunz Ineichen Renato, Baden (1961)
Lempen Jean-Claude, Prilly (1943)
Leyvraz Sylvie, Fully (1966)
Marquart Peter, Wangs (1943)
Moreira De Almeida Maria Albertina,
Lausanne (1968)
Moura Jean-Pierre, Epalinges (1928)
Müller Kurt, Schaffhausen (1930)
Oehler-Pfister Erika, Birsfelden (1940)
Oppliger Werner, Zürich (1933)
Perroud Jean-Pierre,
Romont FR (1937)

Petri Maria, Basel (1949)
Pfeiffer Doris, Horgen (1926)
Pichard Roger, Le Sépey (1928)
Rascher Curradin, Scuol (1936)
Riedener Franz, Luterbach (1944)
Rochat Charly, Le Sentier (1931)
Salzmann Paul, Niederscherli (1925)
Sassi Delio, Caslano (1939)
Schärer Ernst, Brittnau (1951)
Scherer-Müller Heidi,
Ennetbaden (1950)
Schilt Maria, Grünenmatt (1929)
Schneider Elisabeth,
Wettingen (1930)
Sigel Apollonia,
Bremgarten AG (1930)
Spring Hans, Ins (1926)
Stalder Amalia, Chur (1931)
Studer Alfred, Hochdorf (1939)
Tschanz Bernard, Bern (1946)
Uhlmann Heinz, Sierre (1938)
Vogt Marie Louise, Siebnen (1929)
Weber Gertrud, Gwatt (Thun) (1926)
Windler Marie, Petit-Lancy (1930)
Zanini Antonio, Maggia (1934)
Zellmeyer Kurt, Zürich (1922)
Zimmerli Willy, Safenwil (1942)

5/11

La Poste a d'incroyables talents



Cynthia Gafner, 21 ans, domiciliée à Saint-George (VD), apprentie gestionnaire du commerce de détail de 3^e année à l'office de poste de Prilly.

Cynthia est une championne! Au sens premier du terme: le 5 novembre 2016, elle est devenue championne suisse lors des Swiss Skills (www.swiss-skills.ch) dans la catégorie Gestionnaire du commerce de détail. Six mois plus tard, la jeune Vaudoise ne réalise pas encore vraiment. Son succès, dit-elle, elle le doit à sa passion pour le contact humain. Elle le doit aussi à une préparation intense qui a duré trois mois et aux conditions de son apprentissage. L'office de poste de Prilly est géré par les apprentis. A eux de prendre leurs responsabilités et d'assumer toutes les tâches, variées, sous l'œil bienveillant et encadrant de coaches. Devoir gérer un office de poste, cela forge le caractère. Cela pousse aussi à prendre des initiatives, bref, à devenir adulte. Pour la jeune femme, la formation postale est tout simplement excellente! Son succès du mois de novembre dernier le prouve. Ses collègues étaient à Balexert, à Genève, pour la soutenir. Actuellement en examens finaux, elle sait ce qu'elle désire faire après. La réussite de novembre, l'excellence de sa formation, sa passion pour le contact humain lui ont donné confiance et les cours de secouriste une certitude: dès l'automne, elle débutera les cours en vue de l'obtention d'une maturité en santé sociale pour, par la suite, se former à l'école d'ambulancier à Genève. La Poste va perdre un talent. Mais elle a gagné une ambassadrice enthousiaste par la formation reçue. / AC ■