

la Poste

2 / 2016

Pour nos collaborateurs

www.poste.ch/journal-online

P.P.
3030 Berne
Poste CH SA



Delphine Albrecht

Comme elle, les femmes font carrière à la Poste

Dossier dès la page 10

Exclusif

*Visiter la Chine et
ses services postaux*

Voyage lecteurs – Page 20

*Ulrich Hurni donne
sa vision du client
de demain*

Dialogue – Page 16



LA POSTE 
Dynamique jaune.

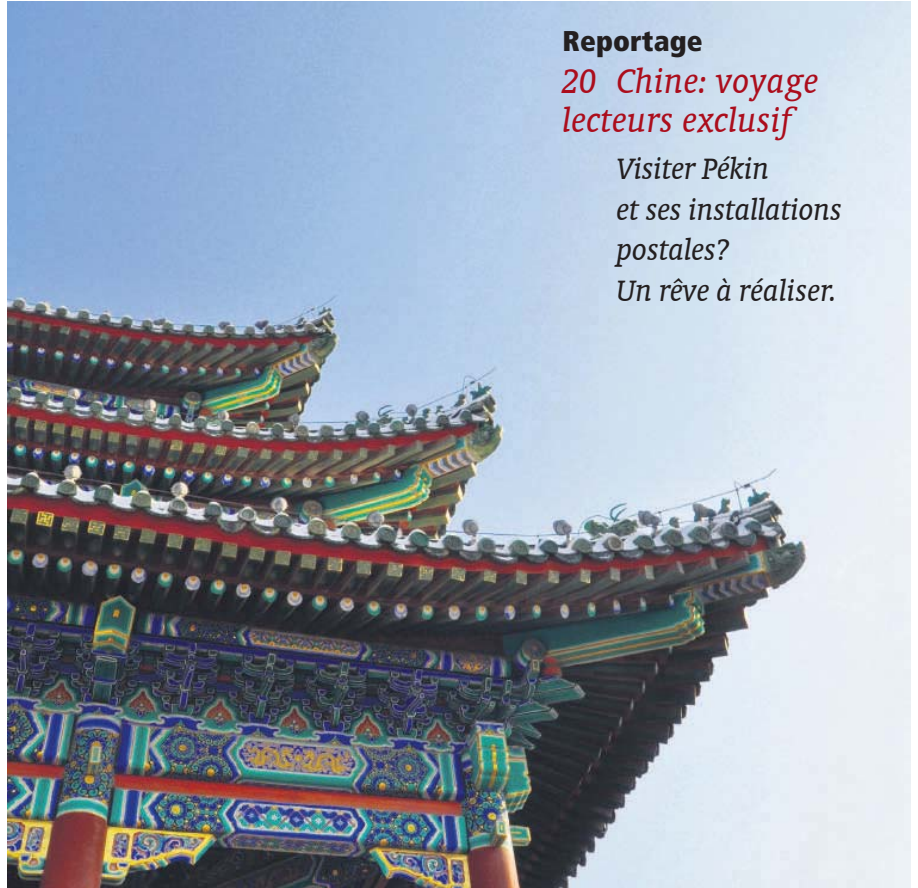


Egales

12,6%, c'est le taux de femmes cadres supérieures à la Poste. Elles représentent pourtant quelque 48% des effectifs suisses. En 2016, le fameux plafond de verre serait donc encore en action? C'est ce qu'on pourrait facilement déduire en se basant sur ces simples chiffres. La réalité est, comme toujours, plus complexe, plus nuancée. Pour s'engager professionnellement et, corollaire, monter les échelons, il faut en avoir envie! Les femmes ont leur part de responsabilité à prendre: réseauter, montrer ses compétences, se perfectionner, etc.

Lorsque l'on veut, il faut aussi pouvoir. A ce titre, l'entreprise propose un arsenal d'outils impressionnants. Et l'écrasante majorité des employés connaissent les différents programmes existants et qui permettent, autant aux femmes qu'aux hommes, d'atteindre l'égalité parfaite (lire en page 13). Un vœu pieux? L'histoire de la Poste (et des PTT) montre qu'elle a su se montrer très progressiste à ses débuts en 1849 (lire notre dossier dès la page 10). Depuis une vingtaine d'années, elle revient à ses fondamentaux en ne restreignant plus le champ d'activité des employées. Autant d'opportunités à saisir.

Annick Chevillot, rédactrice en chef



Reportage

20 Chine: voyage lecteurs exclusif

Visiter Pékin et ses installations postales? Un rêve à réaliser.

Actualités

5 Ludique

Connaissez-vous les nouveaux produits et services de la Poste? Découvrez-le grâce à notre test.

8 Jean-Noël Rey

Hommage à l'ancien directeur général de la Poste.

Dossier

10 Les femmes à la Poste

Elles ont toujours été présentes dans l'administration et dans l'entreprise, mais leur parcours a été mouvementé.

En image

28 Point d'accès

Découvrez l'automate à colis de la gare de Zurich



Les gens

18 Portrait

Katja Beerli s'apprête à pédaler de Berne à Bangkok. Un périple préparé soigneusement depuis un an.



Votre avis!

Ce numéro du journal du personnel vous a plu? Communiquez-nous vos impressions! Scannez ce QR Code ou suivez le lien ci-contre.



www.poste.ch/feedback-journal-du-personnel



Viser la lune et plus loin encore

Le WorldWebForum de Zurich, dont la Poste est partenaire, est l'occasion de parler d'innovation. L'astrophysicien Claude Nicollier nous a montré le chemin vers les étoiles.

Texte: Annick Chevillot / Photo: François Wavre

Claude Nicollier

Il faut voir grand, oser aller loin, sortir des sentiers battus et se lancer! C'est ainsi que l'on peut résumer les différentes interventions du quatrième WorldWebForum qui s'est tenu à Zurich, le 28 janvier dernier. Consacré au «leadership numérique», il a permis de mieux saisir ce qui mène une start-up au succès, en passant par les phases initiales de lancement jusqu'à la mise sur le marché de nouveaux services et produits. Première constatation: «L'important est de penser en grand!» Kirsty Nathoo, directrice des finances chez Y Combinator, un fonds d'investissement, a notamment pris exemple sur Twitter pour expliquer cette pensée planétaire. Ruedi Noser, conseiller national PLR zurichois, a, de son côté, expliqué avec humour ce qui pouvait constituer un frein dans le développement de start-up en Suisse: «Si on crée quelque chose à Zurich, on va le tester de fond en comble à Zurich, avant de le lancer à... Schlieren (la commune d'à côté)». Alors, qu'il faudrait oser viser la lune!

S'inspirer de l'espace

Claude Nicollier, astrophysicien et astronaute à la retraite, a eu la chance de voir le monde d'en haut. Invité d'honneur,

il a présenté son expérience spatiale et a aussi expliqué en quoi le leadership est important dans cet environnement hostile: «Dans l'espace, on est exposé à un danger significatif. Il faut donc avoir une préparation rigoureuse pour être apte à gérer cet environnement hostile en cas de problème. Cette stratégie de gestion du risque peut être utile dans de nombreux secteurs de l'économie: compagnies aériennes, hôpitaux, industries, etc.»

La rapidité d'action et de réaction acquise par le scientifique s'applique actuellement surtout dans toutes les nouveautés économiques et technologiques dites «disruptives». Des services de type Uber, AirBnB, Hyperloop, Blippar mettent en danger des pans entiers de l'économie traditionnelle, tout en représentant des opportunités immenses, tel que l'a relevé Thomas Schulz, journaliste à la Silicon Valley et correspondant pour le *Spiegel* (voir ci-dessous). ■



Pour découvrir la totalité des interventions (en anglais):
www.worldwebforum.ch



«Est disruptif ce qui est rapide et meilleur»

Thomas Schulz est un journaliste allemand, auteur de «Was Google wirklich will», paru l'an dernier. Il y est notamment question d'économie disruptive.

Disruptif, c'est le nouveau mot à la mode. Mais ça veut dire quoi?

Est disruptif ce qui est rapide et meilleur. Prenez le cas de Uber. Ils sont très rapides et souvent meilleurs que les sociétés de taxis habituelles.

Ces nouveaux services font surtout beaucoup de tort aux entreprises traditionnelles...

Oui. Mais ces dernières peuvent lutter contre ces intervenants extérieurs qui tentent de prendre leur place. Pour cela, elles doivent se montrer innovantes, agir rapidement et surtout oser!

Oser quoi exactement?

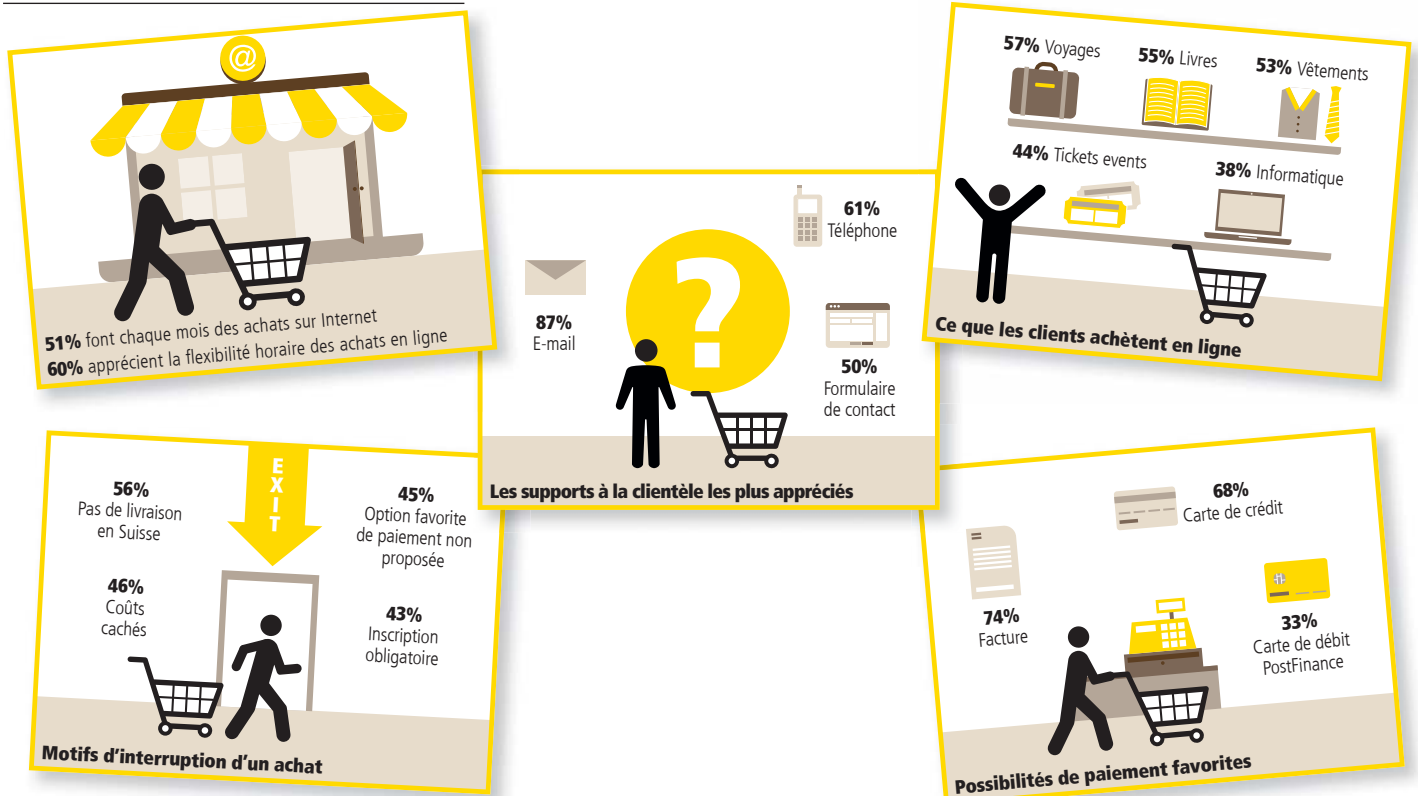
Etre à leur tour disruptives pour conserver leur marché et aussi en créer de nouveaux.

tomschulz.com

E-commerce: quo vadis?

Dans quel sens l'e-commerce suisse évolue-t-il? Quelles sont les priorités des clients? Une étude livre des réponses.

Texte: Claudia Traoui / Infographie: Dennis Oswald, Branders



Quelque 15 000 personnes ont participé au sondage sur l'e-commerce lancé en automne 2015 par la Poste, en collaboration avec la Haute école de gestion de Zurich. L'objectif de l'étude était d'analyser la situation du marché suisse de l'e-commerce et du comportement des clients sur la base de 20 questions relatives à la commercialisation, la commande, le paiement,

la logistique et l'assistance à la clientèle. Nous vous présentons les résultats dans un graphique retraçant le parcours client sur une boutique en ligne. ■



poste.ch/e-commerce

Emotions en route

Depuis janvier, 55 nouveaux wagons roulent pour le compte de la Poste sur les voies ferrées de Suisse.

Texte: Simone Hubacher / Photo: Fredi Gyger



Les wagons jaunes transportent des lettres, journaux, envois publicitaires et petites marchandises, principalement entre les centres courrier d'Eclépens, de Härkingen et de Zurich-Mülligen. La Poste a remplacé sa flotte de wagons en raison de son âge et retiré les anciens wagons du service à l'exception de 20 wagons à grande capacité. Les accroches ornent les nouveaux wagons sont l'œuvre de clients ayant participé au concours sur Facebook. Un jury interne a sélectionné les plus belles et les plus appropriées d'entre elles, comme «La vie en jaune», «Emotions en route» et «Du courrier pour toi». ■

Prêt(e) pour la Poste de demain? Faites le test!

Connaissez-vous les nouveaux produits et prestations de la Poste? Les utilisez-vous? En êtes-vous sûr(e)? Faites le test! Pour chaque question, cochez la réponse la plus adaptée à votre situation. Vous trouverez les résultats à la fin du test.

Texte: Muriel Baeriswyl



Que faites-vous si vous devez envoyer un colis?

- A Je me rends à l'office de poste.
- B Je dépose mon colis à un automate My Post 24.
- C J'utilise le service pick@home, c'est pratique et cela me facilite la tâche.

Vous devez envoyer une lettre urgente et n'avez plus de timbres. L'office de poste est déjà fermé.

- A Impossible, j'ai toujours des timbres en réserve à la maison.
- B J'achète un timbre au kiosque.
- C J'utilise le service Timbre par SMS de la Poste.

La Poste développe une plateforme pour le vote électronique (e-voting). Pouvez-vous concevoir de voter un jour par voie électronique?

- A Non. Je reste fidèle à l'enveloppe de vote.
- B En principe, oui, mais uniquement lorsque la technologie sera au point et vraiment sécurisée.
- C Bien sûr, cela fait longtemps que j'attends de pouvoir voter enfin en ligne.

Comment réglez-vous vos achats à la Coop?

- A Toujours en espèces.
- B Généralement par carte.
- C Soit sans contact avec la carte PostFinance, soit avec TWINT.

Les données des patients seront à l'avenir gérées par voie électronique. Qu'en pensez-vous?

- A Cela m'angoisse. Je ne veux pas que mes données patient circulent n'importe où sur Internet.
- B Sur le principe, je trouve que c'est une bonne idée, mais je suis encore un peu sceptique par rapport à la protection des données.
- C Ce n'est pas trop tôt!

CarPostal teste des navettes autonomes. Pouvez-vous concevoir de voyager à l'avenir dans des véhicules autonomes?

- A Jamais. Il est hors de question que je mette ma vie entre les mains d'un ordinateur.
- B Si la technique est au point et a bien été testée, peut-être que je ferai un essai.
- C Bien sûr, les développements sont si avancés que les ordinateurs ont une conduite bien plus sûre que le conducteur le plus chevronné.



Découvrez le test complet sur: journaldupersonnel.poste.ch/fr

Résultats

Comptez le nombre de réponses A, B et C. Lisez le résultat correspondant à la lettre pour laquelle vous avez le plus de réponses.

Type A

Vous êtes du genre traditionnel et vous préférez les valeurs sûres. Vous ne connaissez pas très bien les nouveaux produits et prestations de la Poste ou vous pensez qu'il s'agit de gadgets. Votre seuil d'inhibition est encore important. N'hésitez pas à vous rendre à l'une de nos manifestations Postorama. Vous y découvrirez de nombreuses nouveautés et serez étonné(e) de tous les produits et services innovants proposés par la Poste. Vous pourrez tout essayer, poser des questions et surmonter vos réticences. C'est un événement passionnant qui vous attend.

Type B

Vous vous intéressez à l'évolution de la numérisation, mais votre seuil d'inhibition pour l'utiliser est encore assez élevé. Cependant, une fois que vous avez franchi le pas pour découvrir une nouveauté, vous êtes complètement enthousiaste. Vous avez du respect pour la rapidité et la diversité du monde numérique et vous aimeriez que quelqu'un vous présente et vous explique tous ces nouveaux produits et prestations. Rendez-vous à l'une de nos manifestations Postorama. Vous pourrez vous informer tranquillement sur tous les produits et services innovants de la Poste, en discuter avec des spécialistes et essayer de nombreuses nouveautés. C'est un événement passionnant qui vous attend.

Type C

Vous faites partie des premiers à essayer un nouveau produit ou une nouvelle prestation de la Poste. Vous êtes parfaitement bien informé(e) et vous sentez à votre aise dans le monde numérique. Rendez-vous à l'une de nos manifestations Postorama. Vous aurez l'occasion de découvrir les dernières tendances et évolutions, comme la réalité virtuelle ou les objets connectés. Vous aurez en plus un aperçu des produits et services visionnaires de la Poste de demain.

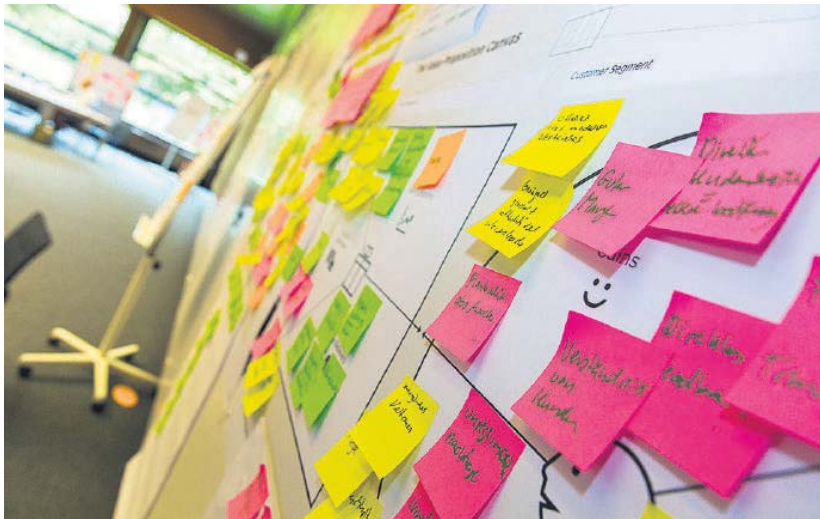
Postorama

Les événements avec Susanne Ruoff et les membres de la Direction du groupe continuent, cette année sur le thème de la «numérisation intelligente de la Poste». Vous en saurez plus dans la prochaine édition du journal du personnel.

PostVenture: client au centre

Dix projets de PostVenture15 seront développés. Au cours des prochaines semaines, les soumetteurs d'idées bénéficieront d'un soutien et suivront un atelier intensif, appelé Boost Camp.

Texte: Dominic Bruce



Les dix meilleures idées commerciales sélectionnées par le jury le 2 décembre 2015 vont à présent être développées, lors de la deuxième phase de PostVenture15. Les soumetteurs d'idées internes et externes bénéficient à cet effet de ressources supplémentaires et d'un soutien technique.

Un atelier intensif de cinq jours et demi, appelé Boost Camp, sera pour eux l'occasion de créer des prototypes, de recueillir les réactions des clients et de planifier la mise en œuvre commerciale des idées.

Les soumetteurs d'idées discuteront des défis et des possibilités de solution avec des experts de la Poste.

Les résultats seront présentés devant un jury au plus tard fin juin 2016. Celui-ci décidera des idées qui seront soutenues par des moyens financiers supplémentaires puis mises en œuvre. ■



Internet: www.poste.ch/postventure

Intranet: pww.post.ch/postventure

Les dix projets

Ambient Marketing, Dominic Kropf, PM

Idée: les clients commerciaux ont la possibilité de placer des échantillons de produit, des offres et des messages publicitaires adaptés aux groupes cibles dans les chambres d'hôtel suisses.

Contractibus, Christoph Aeberhard, C

Idée: classement numérique de contrats qui facilite la gestion des documents contractuels et offre davantage de sécurité contractuelle grâce à des fonctions d'alerte et à un archivage sûr du point de vue juridique.

Digital Funeral, Philipp Leuthold, K

Idée: un client privé règle de son vivant ce qui doit advenir de l'héritage numérique à son décès (p. ex. résiliation de compte, transfert du crédit de conversation).

EasyLock, Jean-François Laneve, PM

Idée: application mobile permettant aux utilisateurs de bloquer et de remplacer facilement toutes sortes de cartes de crédit, p. ex. en cas de vol.

Marketing de coopération, Anita Fabbro, PM

Idée: intermédiation entre entreprises ouvertes à la coopération (PME) en vue de présences publicitaires communes et de la réalisation de mesures de marketing de coopération.

MobiATM, Sandipan Chakraborty, externe

Idée: la mise en relation entre argent physique et virtuel permet à un utilisateur d'emprunter facilement des espèces à une autre personne.

Newston, Florian Krausbeck / Stefan Bauer, externes

Idée: analyse et préparation automatiques d'informations financières dans une représentation claire.

PostCard API Dandelion, Tassilo von Schönberg, PM

Idée: une possibilité simple pour les clients commerciaux d'intégrer les offres de cartes postales dans leurs points d'accès numériques tels que les applications, Internet ou les réseaux sociaux.

POSTGRID – The Smart Logistics Network – Stefan Metzger / Janick Mischler, E

Idée: réseau sans câble pour l'Internet des objets proposant un grand nombre d'applications, p. ex. le message basé sur des capteurs permettant de signaler au client un rayonnement d'entrepôt vide.

Swiss Shopping Way, Mattia Fontana, PF

Idée: les centres commerciaux se trouvant sur les itinéraires touristiques de Suisse peuvent proposer à leurs clients l'emballage et l'expédition à l'étranger, ainsi que le dédouanement, et en faire la promotion.

Déménagé en un temps record

Après plus de cinq ans dans des locaux provisoires, l'office de poste principal de la ville de Berne réintègre la gare centrale avec une filiale PostFinance.

Texte: Jacqueline Schwander / Photo: Philipp Zinniker

«Avec 18 guichets postaux, un PostShop, un comptoir philatélique, un guichet pour la clientèle commerciale et pour les cases postales, une batterie de cases postales, des Postomat et un automate My Post 24, nous offrons à nos clients une vaste palette de prestations avec des horaires d'ouverture attrayants et prolongés, se réjouit Daniele Evangelisti, responsable de l'office de poste PostParc. En plus, nous pouvons nous targuer d'être le plus grand office de poste de Suisse. Nous avons deux semaines pour aménager le nouvel office de poste avec le nouveau mobilier et l'infrastructure nécessaire, poursuit-il. La logistique pour un tel déménagement ne doit pas être sous-estimée, surtout parce qu'il faut composer avec un trafic encore important lié au chantier.» Comme une interruption d'exploitation n'entre pas en ligne de compte, les 80 membres de l'équipe ne disposent que de quelques heures pour le déménagement: l'activité va encore battre son plein à la Bärenplatz le samedi 20 février jusqu'à 16 heures et dans l'office de poste provisoire le dimanche 21 février jusqu'à 21 heures. Ensuite, il s'agira de tout emballer, car moins de onze heures plus tard, le 22 février, l'office de poste ouvrira ses portes dans le nouveau PostParc.



L'office de poste ouvrira ses portes dans le nouveau PostParc le 22 février.

Plus de temps, mais tout aussi éprouvant

Les collaborateurs de PostFinance disposent de quelques jours de plus pour le déménagement, mais l'exercice sera tout aussi éprouvant. «Nous avons fermé notre filiale à la Belpstrasse le mercredi 17 février à midi, explique Juan Gutierrez, responsable de filiale de PostFinance. C'était nécessaire afin de pouvoir démonter toute l'infrastructure, déménager le lendemain et instruire le personnel le vendredi 19 février dans les nouveaux locaux.» Ici aussi, les procédures et processus du nouveau site sont testés et optimisés en l'espace de quelques jours, et les 15 collaborateurs formés afin de pouvoir conseiller la clientèle de manière optimale dans le nouvel environnement. ■

Le tapis jaune est déroulé

L'inauguration aura lieu le samedi 27 février 2016, avec des invités de premier plan, comme Globi et Nicole Boss. Le concours permettra notamment de gagner deux vélos Poste d'une valeur de 1800 francs chacun.



Pour plus d'informations
www.poste.ch/standorte/postparc

25 ans des courriers A et B

Le 1^{er} février 1991, les PTT introduisaient un nouveau système tarifaire. Aujourd'hui, les courriers A et B vont de soi.

Texte: Lea Freiburghaus / Photos: Musée de la communication, Berne



«50 centimes pour la distribution à une allure d'es-cargot», titrait la presse de boulevard alémanique la veille de l'introduction des courriers A et B, le 31 janvier 1991. 25 ans se sont écoulés depuis que la possibilité a été donnée aux clients de choisir eux-mêmes la vitesse de distribution de leur courrier. «Déposé aujourd'hui, distribué demain», ce slogan est valable depuis février 1991, uniquement pour les envois «rapides» en courrier A. Lors de leur introduction en 1991, ils coûtaient 80 centimes.

Des raisons de rentabilité

La répartition du courrier en deux offres de prestations a contraint la Poste à devenir plus rentable. Comme seul le courrier A urgent était trié la nuit,

les services de nuit dans les centres courrier ont pu être réduits. Les débuts difficiles rencontrés lors de l'introduction du tarif de la prestation – seulement 93% des courriers A parvenaient à temps au printemps 1991 – ont été la cible de virulentes critiques dans les médias. Au Conseil national, une initiative qui revendiquait la suppression du nouveau système a même été lancée. En 2014, 97,7% des courriers A sont distribués dans les délais et aujourd'hui, la tarification de la prestation va de soi. ■

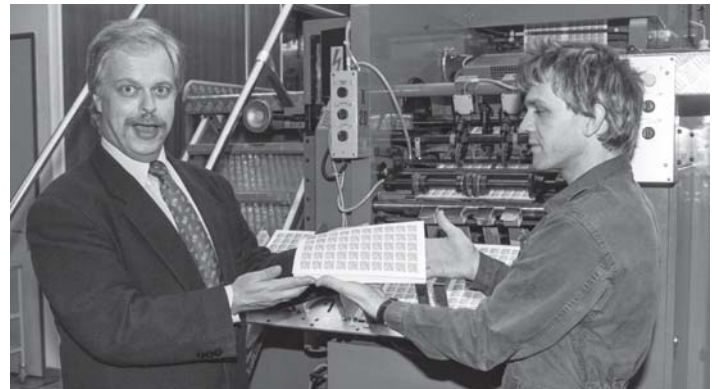


Archives en son et en images de l'introduction des courriers A et B et de leur 20^e anniversaire sur <http://journaldupersonnel.poste.ch>

«Jean-Noël Rey: une figure marquante»

Peter Graf, état-major Communication d'entreprise de la Poste de 1991 à 2006, en hommage à Jean-Noël Rey, directeur général de la Poste de 1990 à 1998.

Hommage: Peter Graf / Photos: Keystone (MfK)



Jean-Noël Rey a entrepris un processus de réforme à grande échelle pour que la Poste devienne une entreprise concurrentielle et rentable.

La Suisse a appris avec consternation et tristesse le décès brutal de Jean-Noël Rey, ancien directeur général de la Poste et ancien conseiller national. Il était engagé au Burkina Faso pour un projet d'aide au développement et était accompagné de Georgie Lamon, le fondateur de l'association humanitaire Yelen responsable du projet, qui a également été tué lors de l'attaque terroriste.

La Poste devient une entreprise rentable

Jean-Noël Rey était un homme politique avisé et un entrepreneur hors pair. Il laisse une empreinte forte derrière lui. Dans les années 1980, il a marqué le ministère du conseiller fédéral Otto Stich. Avec l'aide des deux autres membres du collège directorial, il a transformé les anciennes PTT en deux entreprises autonomes et fit de la Poste, enlisée dans les déficits depuis la Deuxième Guerre mondiale (800 millions de déficits en 1990), une entreprise concurrentielle et rentable depuis 1996 (153 millions de bénéfices en 1998). Il a été aussi très actif au Parlement, notamment au sein de la Commission des finances et au Bureau du Conseil national, organe de contrôle du travail parlementaire. Ainsi il n'est pas étonnant qu'en 2001, la Poste française ait fait appel à lui pour prendre en main ses activités internationales

et que la Chambre de commerce France Suisse l'ait nommé à la présidence du Conseil d'administration.

Importante force de persuasion

La transformation de la Poste était nécessaire. Le marché unique européen était en pleine expansion, et les nouvelles technologies de la communication mondialisaient le tissu économique international et ses flux de capitaux. Jean-Noël Rey entreprit un processus de réforme à grande échelle et réussit à convaincre les employés, les cadres, les autorités de la Confédération, des cantons et des communes, les organisations professionnelles et les syndicats de la nécessité de cette réforme, et les motiva à y participer.

Talent politique

A l'âge de 40 ans, Jean-Noël Rey avait déjà une carrière politique bien remplie à son actif lorsqu'il rejoignit la Poste. Parallèlement à ses études en sciences politiques, économiques et sociales à Mannheim et à Genève, il put se forger une première expérience politique à l'exécutif dans la proche commune de Thônex. Puis, ce fils d'un syndicaliste ayant siégé au Grand Conseil valaisan devint secrétaire du groupe socialiste de l'Assemblée fédérale en 1976, à l'âge de 26 ans seulement. En 1984,

le conseiller fédéral Otto Stich le nomma collaborateur personnel dans son groupe de conseillers. Il prépara à ce poste les dossiers du Conseil fédéral pour le chef du département, parmi lesquels ceux des PTT. Lorsque le 1^{er} juillet 1990, le Conseil fédéral le nomma pour intégrer le triumvirat du collège directorial des PTT, il connaissait donc déjà les forces et les faiblesses de ce colosse administratif.

Nouvelles bases légales

En août 1995 déjà, le conseiller fédéral Adolf Ogi put présenter le nouveau cadre juridique de la Poste et de son organisation, élaboré sous la direction de Jean-Noël Rey. La loi passa la rampe du Conseil national et du Conseil des Etats, et entra en vigueur le 1^{er} janvier 1998. La Poste et Swisscom durent alors s'affirmer dans un marché hautement concurrentiel comme entreprises autonomes détenues par l'Etat. Fin 1998, Jean-Noël Rey quitta la Poste à la suite de divergences d'opinion avec l'autorité supérieure au sujet de l'administration de la nouvelle Poste. Les soupçons en matière pénale aboutirent à un acquittement devant la justice. ■



Lisez la version intégrale en ligne

En bref



1

1 115 millions de colis

Tel est le nombre de colis distribué par la Poste l'année dernière. En comparaison avec les 112 millions de colis distribués en 2014, cela représente une hausse de 3%. Pour continuer à garantir une qualité et une ponctualité élevées, la Poste investit quelque 60 millions de francs dans l'extension des installations de tri des centres colis de Härkingen, de Frauenfeld et de Daillens. Ces investissements permettront d'augmenter d'environ 25% la capacité de tri des centres.

2 Sous pavillon suisse

Elle est née il y a 75 ans par souci d'approvisionnement du pays: la flotte de commerce suisse. Elle compte actuellement 47 navires exploités par six compagnies maritimes. Et aujourd'hui encore comme le jour de sa création en 1941, la Confédération peut mettre cette flotte à son service pour assurer l'approvisionnement du pays en temps de crise et de guerre.

3 Formation continue réorganisée

La formation et le perfectionnement au niveau du groupe ont été réorganisés et tous les cours non spécifiques à la Poste ont été externalisés.



www.poste.ch/perfectionnement

4 PubliBike remporte l'appel d'offres

La filiale de CarPostal PubliBike a remporté l'appel d'offres pour le futur réseau de vélos en libre partage de la ville de Berne. Après Zurich, il s'agit du deuxième plus grand réseau que PubliBike sera chargé de mettre en place et d'exploiter. Mais la décision n'est pas encore définitive: les délais d'opposition, notamment, ne sont pas encore écoulés.



4

5 Employer Branding: les gagnants de janvier

Les gagnants du mois de janvier pour la campagne Employer Branding «Ma dynamique jaune» sont Karin Fasnacht pour son récit «Pakete und ihre Geschichte zu retten ist das Schönste» (Rien n'est plus beau que de sauver des colis et leur histoire) et une équipe de PostMail pour son récit «La Zone de Distribution Ouest se bouge!». Toutes nos félicitations!



www.ma-dynamique-jaune.ch

6 Une vidéo pour faciliter l'utilisation

Afin de vaincre toute réticence à utiliser les automates My Post 24, des films explicatifs ont été tournés. Ces courtes vidéos au sujet de l'«inscription», du «retrait», du «dépôt» et de la «consigne» convaincront aussi bien directement les utilisateurs de l'automate que les clients de passage sur notre site de la simplicité de ces opérations.



www.poste.ch/mypost24
Les vidéos seront visibles dès le 17 mars.

Skier dans l'Oberland bernois!



Company Ski Championships

12 mars 2016, Grindelwald

Participez par équipe aux championnats interentreprises de ski! Les coureurs participent par équipes de 2, 3 ou 4 et prennent en même temps le départ pour un slalom géant où ils représentent leur employeur. Inscrivez-vous!



Kerzerslauf

19 mars 2016, Chiètres

Que ce soit pour 5 ou 15 kilomètres, dans la catégorie individuelle, par équipes de 3 ou en nordic walking, les collaboratrices et collaborateurs de la Poste profitent gratuitement de la course. Même le trajet en transports publics est inclus. Bonne chance!



Autres activités

Hockey sur glace
Match international
Suisse – République tchèque

Mercredi, 13 avril 2016, Viège



«Je ne suis pas sûre que la question centrale dans le monde du travail soit une question de genre.»

Delphine Albrecht
CarPostal



«La Poste offre beaucoup d'avantages: temps partiel pour les cadres, horaires de travail flexibles, congé non payé, career break, soutien pour la garde d'enfants en dehors du cadre familial, poste de télétravail, etc.»

Marina Bartetzko
Asendia



«Si l'on fait une comparaison au sein de la branche, PostFinance a une proportion plus élevée de femmes dans les postes à responsabilité.»

Renate Schoch
PostFinance



«Les deux sexes doivent reconnaître les avantages de la diversité pour avancer dans la même direction.»

Helene Antoinette Mueller
PostFinance



Retrouvez toutes les interviews complètes sur:
journaldupersonnel.poste.ch/fr

La Poste, un genre à part

Equal Pay Day, Journée internationale de la femme, réseautage au féminin, etc. Les questions de genre continue à questionner la société. Et la Poste? Plongée dans la rocambolesque histoire des employées postales.

Texte: Annick Chevillot

«Il ne faut pas se focaliser sur le genre.»

Nikoletta-Sotiria Seraidou
CarPostal



«L'égalité des chances est une évidence. Beaucoup de choses sont faites pour parvenir à un équilibre entre vie professionnelle et vie de famille.»

Isabelle Haas
Communication

«Il n'y a pas eu de «première femme» à la Poste parce qu'elles étaient tout simplement là depuis le début, que ce soit en tant que buraliste postale ou factrice, explique Madeleine Burri, collaboratrice scientifique aux Archives historiques et bibliothèque des PTT de Köniz. La différence résidait plutôt dans les fonctions auxquelles elles pouvaient accéder. Certains domaines étaient explicitement masculin et féminin, sans oublier le fait qu'elles ont longtemps été exclues des formations diplômantes. Elles ne pouvaient donc pas occuper de poste de cadre. Ces distinctions ont disparu au début des années 1970.»

Débuts progressistes

En fait, l'administration des postes s'est révélées être très progressiste à ses débuts, comme l'atteste le document «Histoire des Postes suisses, 1849-1949»: «Lorsque, en 1868, l'administration des postes se décida à recruter ses fonctionnaires sur la base d'un examen d'admission et à les former au cours d'un apprentissage, elle envisagea d'emblée de soumettre aussi les femmes aux mêmes conditions, afin de tenir

compte des progrès de l'instruction générale et du droit de la femme à gagner son pain. (...) De 1869 à 1894, 268 apprenties ont été recrutées et formées comme commis. De ce personnel, il restait encore en service à la fin de 1894: 102 commis, 31 aspirantes, 11 apprenties. Vers la fin du XIX^e siècle, plusieurs d'entre elles avancèrent à une fonction de chef de service ou d'administrateur dans des offices importants de l'exploitation (Payerne, Territet, Moutier). Mais cet effectif diminua rapidement et le dernier commis de poste féminin quitta l'administration en 1932.»

De simples aides

Ce n'est pas que les femmes aient eu envie de quitter le métier de fonctionnaire. Elles ont simplement été chassées par leurs homologues masculins: «Elle ne peut pas être occupée sans restriction dans un office de messa-

geries et n'entre pas en considération pour le service de nuit et le service ambulancier. (...) La présence de femmes dans les grands offices de l'exploitation constitua peu à peu un obstacle à l'emploi judicieux du personnel masculin. On finit par trouver qu'il n'était pas économique de leur donner une même formation qu'aux commis et de leur accorder les mêmes droits, considérant qui aboutit d'abord à la fixation d'un traitement inférieur de 400 fr. à celui des commis. Mais cette mesure ne supprima pas les inconvénients constatés et c'est pourquoi l'administration renonça, à partir de 1894, au recrutement de commis de poste féminins.» Elles ne disparurent pas pour autant, mais obtinrent des emplois d'aides. L'administration forma trois groupes spécifiques de tâches dévolues spécifiquement au personnel féminin, baptisées aides postales. Mais là encore, «les fonctionnaires postaux ne virent pas de bon œil que l'administration en revienne à un emploi plus généralisé du personnel féminin. Ils cher-

Les femmes entrèrent massivement à la Poste après 1945.

chèrent à le combattre. (...) L'administration tint compte le plus possible en fixant certaines limites à l'emploi des femmes. Mais la guerre de 1939 à 1945 créa une situation nouvelle», révèle encore le document historique.

Chassées

Les femmes entrèrent massivement dans l'administration des postes pour pallier la pénurie de main d'œuvre masculine. L'évolution du personnel féminin est assez révélateur: elles étaient 614 en 1882; 1438 en 1940; 2033 en 1946; 2802 en 1948. Un clan d'irréductibles continua néanmoins à se battre contre cette féminisation: les facteurs. «Peu après la démobilisation de l'armée, en mai 1945, la fédération suisse des employés des postes insista une fois de plus pour qu'on licencie les femmes encore occupées dans le service de distribution des lettres. Bien que l'effectif du personnel fût alors insuffisant, la direction générale des postes donna suite.»

Suite en page 12

En 2016, une telle décision serait tout simplement impensable. Avec 26 156 employées en Suisse, la Poste compte 48,3% de femmes dans ses rangs. Et ce, dans tous les services, à tous les échelons. A vrai dire, la question n'en est plus une. La libération de la femme est passée par là. Au début des années 1970, les femmes ont non seulement obtenu le droit de vote au niveau fédéral (1971), mais également celui de faire carrière à la poste (1972).

En quatre décennie, le visage postal dans son ensemble s'est ainsi équilibré. Les questions de genre ne sont plus un frein. Elles sont devenues un tremplin. A tel point que l'entreprise donne actuellement raison à la politicienne et suffragette anglaise Emmeline Pankhurst qui prédisait au début du XX^e siècle: «Les femmes ne réussiront que lorsque plus personne ne remarquera leur réussite.»

Vers l'égalité parfaite

L'arrivée le 1^{er} septembre 2012 de Susanne Ruoff à la tête de l'entreprise en est l'exemple le plus visible, mais pas le seul: «Avec la mutation de la société, les femmes sont non seulement bien formées, mais elles occupent aussi d'autres rôles dans leur vie professionnelle et privée. Leur style de vie ne correspond plus aux vieux schémas. Pour la Poste, la diversité est une évidence. L'expérience nous a montré que des équipes mixtes sont plus efficaces. Avec son programme de promotion et ses modèles progressistes de temps de travail, la Poste s'adapte à ces nouveaux besoins. La promotion de la diversité n'est pas un programme isolé; elle fait partie d'une stratégie globale qui aspire à une bonne gestion de la diversité ainsi qu'à l'équilibre entre vie professionnelle et vie privée. Chaque poste de cadre dirigeant et supérieur est mis ainsi au concours à un taux d'occupation de 80% à 100%. Nous avons aussi adapté notre stratégie de recrutement pour optimiser la mixité entre Romands, Tessinois et Alémaniques. Nous avons déjà fait beaucoup d'efforts, mais nous pouvons soutenir davantage femmes et hommes grâce au développement de nos réseaux internes, aux cours de formation et aux mesures de sensibilisation.» Si la présence des femmes au sein de l'entreprise s'est normalisée, elles sont encore clairement sous représentées dans les fonctions dirigeantes: 12,6% de femmes occupent actuellement des postes de cadres supérieurs à la Poste. L'égalité parfaite arrive, pas à pas. ■



Découvrir l'histoire et des images des femmes à la Poste sur:
www.mfk.ch/home/
www.oralhistory-pttarchiv.ch



© Annette Boutellier

Delphine Albrecht, directrice régionale, CarPostal Suisse SA, Région Berne

En janvier 2015, elle a pris la direction de CarPostal Région Berne, succédant ainsi à Silvio Gely. Elle la première femme à accéder à un tel poste. Elle gère 87 lignes et un réseau de 1179 kilomètres. Elle est maman de trois enfants et travaille à 80%.

Selon vous, la Poste favorise-t-elle assez la carrière des femmes?

J'avoue que je ne me suis pas vraiment posée la question en ces termes dans mon cas personnel. J'ai surtout saisi les opportunités quand elles se sont présentées et j'ai eu la chance d'avoir des supérieurs qui m'ont fait confiance malgré un engagement à temps partiel et m'ont permis de disposer de la flexibilité nécessaire pour concilier travail et maternité. Récemment, j'ai eu accès à une formation sur la question du genre dans un contexte de management. Ce type d'initiatives est naturellement très enrichissant.

En va-t-il de même chez CarPostal?

Ces dernières années, le fait que le temps partiel soit favorisé et l'accès aux nouvelles technologies de l'information pour le télétravail ont certainement été des facteurs déterminants pour permettre aux femmes de poursuivre une activité professionnelle à l'arrivée de leurs enfants. La mise au concours de postes à responsabilité à 80-100% et plus seulement à 100% me paraît aussi aller dans ce sens et offrir la chance aux femmes qui le souhaitent d'accéder à des postes dirigeants.

Quelles sont les mesures qui pourraient encore être mises en place pour mieux positionner les femmes?

Je suis Française et la question se pose différemment en Suisse qu'en France, même si là-bas aussi, les femmes peinent à accéder aux étages les plus hauts. Dans certaines filières de formation en Suisse, la part féminine reste fortement sous-représentée. La Poste aurait-elle intérêt à veiller à la formation de base de ses futures cadres?

Est-ce encore nécessaire d'avoir de tels programmes à la Poste? Aujourd'hui, toutes les portes sont ouvertes aux femmes. Elles ont autant de chance que les hommes de faire carrière, non?

Les femmes ne font pas carrière seules! La promotion professionnelle dépend largement de l'environnement dans lesquelles elles exercent. Il faut des chefs qui veulent travailler avec des femmes et acceptent le compromis d'un temps partiel ou d'horaires flexibles. Personnellement, je ne suis pas sûre que la question centrale dans le monde du travail soit une question de genre. N'est-ce pas avant tout une question d'organisation et de partage du travail? J'ai la chance de pouvoir assumer un poste de conduite de région opérationnel de CarPostal à 80% parce que mon équipe est structurée pour que ce 80% ne gêne en rien le déroulement de l'activité et que je reste accessible en cas d'urgence. Organisation, délégation et donc confiance sont la clé! ■

Agir

Le 24 février a lieu le **Equal Pay Day**. De nombreuses actions, discours, tables rondes sont prévus dans tout le pays. Susanne Ruoff sera ce jour-là à Zurich où elle tiendra une conférence organisée par l'Université de Saint-Gall sur le thème «Women's Perspectives on Leadership and Career Growth».

www.es.unisg.ch/womens-event

www.equalpayday.ch

C'est le réseau **BPW** (Business & Professional Women) qui a appelé à la tenue de ce 8^e Equal Pay Day, fort d'un constat simple: l'écart salarial entre femmes et hommes était encore de 15,1 % en 2014.

La Poste est membre de ce réseau et les collaboratrices de l'entreprise peuvent prendre part gratuitement aux événements de leur choix durant un an.

<http://bpw.ch>

Le 8 mars aura lieu la **Journée internationale de la femme**. Thème de l'édition 2016: «Pour un monde 50-50 en 2030: franchissons le pas pour l'égalité des sexes».

www.unwomen.org

<http://8mars.info>

La Poste vient d'éditer un timbre à l'occasion du centième anniversaire de la mort de Marie Heim-Vögtlin, première femme médecin de Suisse et première femme gynécologue d'Europe.

A l'interne comme à l'externe, il existe de nombreux programmes, plateformes, formations et partenariats:

- La plateforme Femdat est un portail d'emplois pour femmes cadres: www.femdat.ch.
- La plateforme GetDiversity s'adresse aux femmes visant notamment des postes dans les conseils d'administration: www.getdiversity.ch.
- La plateforme Advance permet aux femmes cadres de prendre part à des cours de perfectionnement: www.advance-women.ch.
- Une plateforme de travail partiel permet également de favoriser les modèles de travail flexible: www.teilzeitkarriere.ch.
- Le réseau MOVE donne des pistes intéressantes pour équilibrer vie de famille, temps libre et carrière: www.post.ch/MOVE. Un événement est prévu le 2 mars sur cette question. Inscription via LMS.
- Le réseau MOSAICO permet de favoriser la diversité culturelle et linguistique à la Poste: www.post.ch/MOSAICO.
- Le réseau RAINBOW favorise la tolérance surtout en ce qui concerne les collaboratrices et collaborateurs homosexuels, bisexuels et transgenres: www.post.ch/RAINBOW.

Chez PostFinance, il existe aussi de nouvelles offres concernant les questions de genres. D'un côté un «Workshop Gender Challenge» (inscription via LMS) et de l'autre côté, une offre pour les enfants durant les vacances scolaires d'été. A Berne, un programme de cirque permettra aux enfants de 7 à 14 ans de participer à de nombreuses activités durant une semaine, du 11 au 15 juillet.



Plus d'infos sur PostConnect:
PF-Ferienwoche 2016

Innovateur Retour de la Silicon Valley



En 2015, Nikoletta Seraidou est partie avec cinq autres collaborateurs dans la Silicon Valley pour étudier un thème d'innovation pour la Poste.

La Poste entend ainsi favoriser le développement et la mise en œuvre d'idées commerciales et de processus. L'objectif de Nikoletta Seraidou était d'acquérir des connaissances sur les nouvelles technologies de véhicules pour CarPostal. Elle nous raconte son séjour dans un entretien vidéo.



«Les femmes doivent se

Au sein de la Poste, la part des femmes dans les fonctions de cadre est de 12,6%. Elle se situe donc dans la moyenne un rôle essentiel dans la planification des carrières.

Interview: Sandra Gonseth / Photo: Annette Boutellier / Infographie: Dennis Oswald, Branders

Réactions

Fabienne Fini, PM

Faire carrière est difficile pour les femmes si les postes de cadre sont liés à un taux d'occupation à 100%. Naturellement, cela vaut aussi pour les hommes qui aimeraient travailler à temps partiel. A cet égard, un peu plus de flexibilité serait souhaitable.

Andreas Ambühl, PM

A mon avis, la question n'est pas bien posée: quels modèles de travail permettent aux femmes ET aux hommes de concilier la vie de famille avec la profession/carrière? Se concentrer sur l'appartenance à un genre n'est pas juste. Pour résoudre les problèmes de ce type, nous devons agir ensemble. Nous, les hommes, devons également intervenir. De manière tout à fait directe! Cela dit, par rapport à d'autres entreprises, la Poste est tout à fait exemplaire en matière d'égalité!

Patric Nagel, PV

Je pense que ce n'est pas à l'entreprise d'encourager une femme «à faire carrière», car il appartient à chacun de savoir, de choisir ou de décider ce qu'il désire faire de sa vie (professionnelle). Il me semble plus important que l'entreprise soit en mesure de proposer des moyens (formation, aides, perspectives, défis, etc.) aux personnes (hommes ou femmes) qui ont des ambitions et dans ce domaine, la Poste fait partie des pionniers, du moins en Suisse.

Simon Betschart, PV

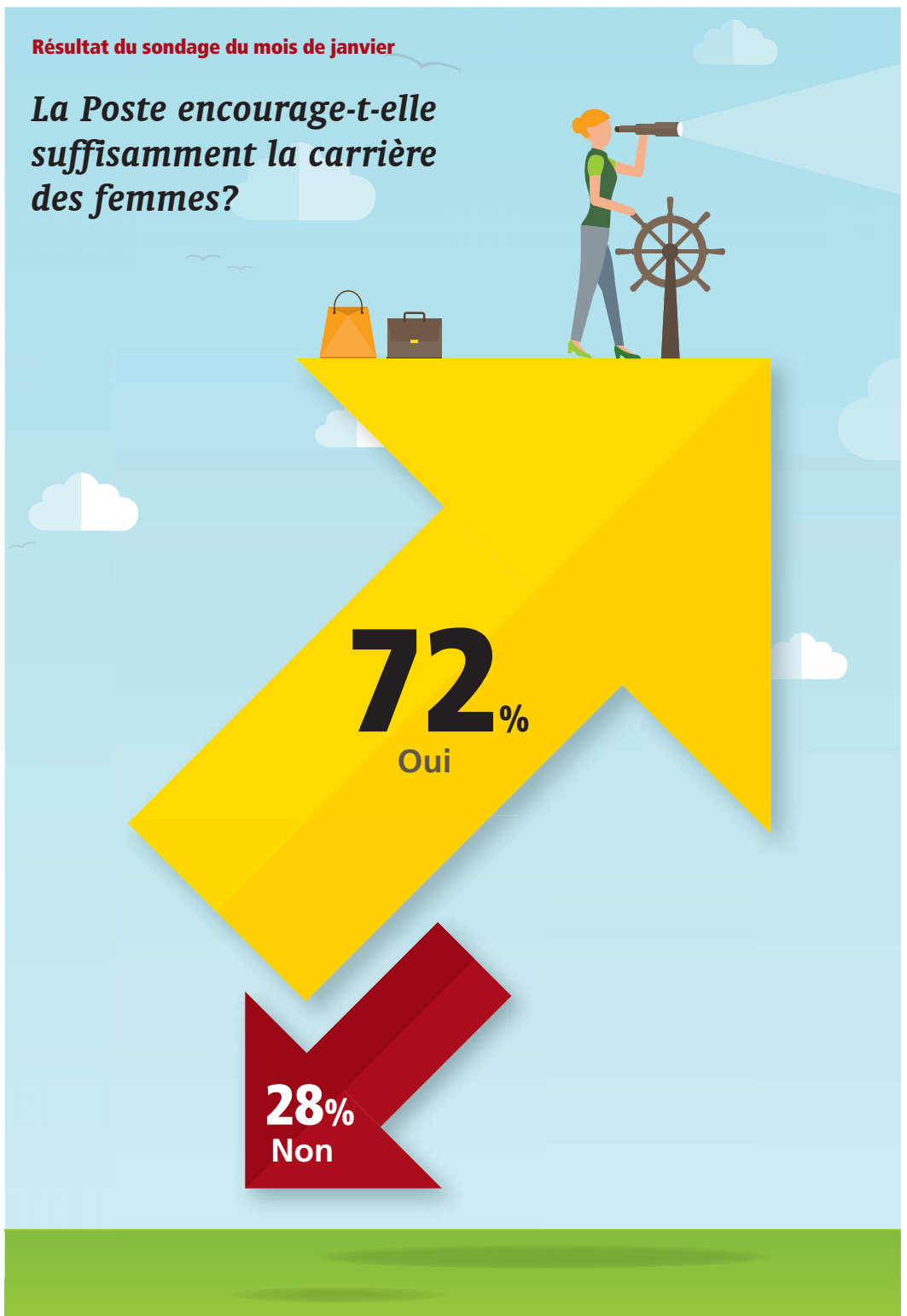
La question a déjà été posée en 2011. (...) Est-ce que quelque chose a changé dans l'intervalle? Je dirais oui. En 2011, mes deux supérieurs hiérarchiques (un homme, une femme) travaillaient à 100% tandis que mes supérieures actuelles (deux femmes) travaillent chacune à 80%. Les postes de cadre ne sont donc pas liés à un taux d'occupation à 100%. Encore une fois, on relègue les femmes dans un rôle de victimes (...).



Plus de réactions online:
PostConnect, mes blogs

Résultat du sondage du mois de janvier

La Poste encourage-t-elle suffisamment la carrière des femmes?



mettre en avant»

mondiale. Claudia Kaiser, responsable de la gestion des talents, explique pourquoi des modèles féminins jouent



Claudia Kaiser

Parmi les participants à l'enquête, 72% estiment que la Poste encourage suffisamment la carrière des femmes. Mais le taux de femmes aux positions de cadre reste toujours aussi faible!

A la Poste aussi, la part des femmes aux postes de direction diminue dès qu'on monte dans la hiérarchie, bien que la moitié des collaborateurs soient des femmes et que 80% des postes de cadre soient pourvus en interne. Mais nous sommes l'une des rares grandes entreprises dont la plus haute dirigeante est une femme. L'impact de Susanne Ruoff en tant que modèle ne doit pas être sous-estimé. La part des femmes dans les fonctions de cadre est passée de 8% à 12,6% depuis son entrée en fonction en 2012.

Les modèles féminins sont donc essentiels dans la promotion des femmes?

Tout à fait. Ces exemples motivent surtout les jeunes femmes qui veulent avancer. Les femmes

occupant des positions de cadre travaillent dur pour entraîner d'autres femmes dans leur sillage. Les femmes aux postes plus élevés réussissent mieux que leurs collègues masculins dans la mise en place de réseaux et le repérage de femmes talentueuses – même lorsqu'elles travaillent à temps partiel.

Le temps partiel n'est donc pas systématiquement un frein à la carrière?

Une fois le temps partiel accepté pour les cadres, ce sera plus facile pour les femmes de monter en grade. Mais nous n'y sommes pas encore. Je confirme ce qui a été dit dans les commentaires de la Question du mois: ce n'est pas seulement un sujet lié aux femmes et il faut rendre possibles d'autres modèles de travail pour chacun d'entre nous.

Les femmes qui parviennent à développer leur carrière font-elles quelque chose différemment?

Pour les femmes comme pour les hommes, la visibilité est essentielle à la carrière. Les femmes qui réussissent professionnellement doivent donc être connues et se mettre elles-mêmes en avant au bon moment. Elles sont globalement plus exigeantes que les autres femmes et apprécient d'assumer des responsabilités.

«Nous encourageons la diversité là où elle est insuffisante.»

N'y a-t-il pas souvent une différence d'estime de soi entre les femmes et les hommes?

Nous sommes conscients de cette différence. Nous constatons régulièrement que les hommes se sentent capables d'occuper un poste, même quand leur profil ne correspond pas tout à fait ou pas du tout. De nombreuses femmes espèrent inconsciemment être «découvertes» et ont souvent besoin d'encouragement supplémentaire pour postuler. Il faut faire tomber ces barrières.

Que fait concrètement la Poste pour la promotion des femmes?

A la Poste, la promotion des femmes n'est pas un programme isolé: elle fait partie d'une stratégie générale. Cela pourrait éventuellement rassurer les collègues qui ont réagi de manière critique à la Question du mois. Nous encourageons la diversité là où elle est insuffisante, par exemple au sein des différentes directions. Nous mettons systématiquement au concours tous les postes de cadres avec un taux d'occupation de 80 à 100%, ce qui se traduit par un nombre plus important de dossiers de femmes. Nous misons aussi sur des réseaux de diversité et encourageons la conciliation entre vie professionnelle et vie de famille, entre autres avec des modèles de travail favorables aux familles.

Mais une femme qui fait carrière est vite considérée comme une mauvaise mère...

Les femmes et les hommes sont face à un dilemme. La société pense et agit souvent de façon très stéréotypée. Certaines mères très engagées dans leur métier sont régulièrement confrontées à ce reproche, au travail comme dans le cadre privé.

Vous-même, vous êtes mère et travaillez à temps plein. Avez-vous subi de telles réactions?

En tant que mère de deux enfants scolarisés, je travaille à plein temps et mon mari se charge des obligations familiales. Les réactions m'étonnent toujours: alors qu'on demande à mon mari si cela lui suffit d'être «seulement» à la maison, on me demande comment je fais pour travailler autant et si mes enfants ne me manquent pas trop. Je suis sûre qu'on ne nous poserait pas ces questions si nous étions dans un modèle classique. ■



Réunion d'information du réseau MOVE, 2 mars 2016, Espace Post (inscription via LMS). Présentation des offres du réseau de femmes.
www.advance-women.ch



Exprimez votre opinion en ligne:
www.post.ch/journaldupersonnel

ou par écrit à: La Poste Suisse SA, Rédaction
«La Poste» (K11), Wankdorfallee 4, 3030 Berne

La question du mois

Au travail, avez-vous déjà été victime d'une attaque informatique (phishing)?

Le client de demain: une vision

Flexible et hyperconnecté



Ulrich Hurni
responsable PostMail

«Lorsque que je regarde dix ans en arrière, je constate que l'activité de PostMail a évolué dans de nombreux domaines. Mais les prestations de base relatives au courrier, aux journaux et aux envois publicitaires n'étaient pas très différentes de celles que nous proposons aujourd'hui. De quoi demain sera-t-il fait? Qui est le client postal de demain

et quelles prestations souhaite-t-il?

Tout d'abord, LE client de demain n'existe pas. La Poste et PostMail servent différents segments de clientèle dont les besoins sont variés. Il en sera toujours ainsi à l'avenir: les habitudes et les processus ne changent pas aussi vite et de manière aussi étendue que les possibilités techniques qui, elles, évoluent à une vitesse incroyable. C'est notamment le cas de l'infrastructure pour la mise en réseau de nos clients et, de plus en plus, de tous les objets (Internet des objets).

Quel sera l'impact de cette évolution sur nos clients? De nou-

dance commerciale exclusivement par voie électronique. Le client important B continue à utiliser la correspondance sous forme physique pour se distinguer sciemment de la concurrence, il complète chaque facture avec des informations supplémentaires et investit dans un magazine client imprimé de qualité.

Les maisons d'édition

Dans la maison d'édition A, le nombre d'abonnements au titre suprarégional et au journal du dimanche a tellement baissé que la maison d'édition a cessé la publication des deux titres. Le nombre d'abonnements aux sept journaux régionaux et au journal gratuit est satisfaisant. Dans la maison d'édition B, les tirages de deux nouveaux titres spécialisés ont augmenté. Afin d'améliorer l'efficacité, la maison d'édition a externalisé la gestion des abonnements, ainsi que le call center auprès de la Poste.

PME

La PME A subit toujours une forte pression au niveau des coûts. Elle dispose d'un budget limité pour la publicité. Afin d'entretenir le dialogue avec ses clients, la PME mise sur des solutions simples telles que PostCard Creator avec l'interface PromoPost. Elle expédie et reçoit des factures en grande partie sous forme électronique. La PME B commercialise ses produits sur de grandes plateformes d'e-commerce, y compris au niveau international. Pour l'expédition des marchandises, elle a recours à des partenaires flexibles à l'échelle locale.

Clients privés

La cliente privée de demain habite en ville et accorde de l'importance à l'écologie et à la durabilité. Elle est bien connectée et reçoit ses factures par voie électronique. Elle n'est abonnée à aucun quotidien et reçoit les actualités sur son smartphone. Elle commande des marchandises dans le monde entier sur Internet. Les volumes de petites marchandises auprès de la Poste augmentent considérablement. Pour ses affaires importantes et personnelles, elle continue à avoir recours à la forme papier, car elle aime toujours recevoir du courrier.

Grâce à une offre équilibrée de nouvelles prestations et de prestations existantes pour cette fourchette de clients, grâce à la flexibilité et à des collaborateurs engagés, nous serons encore un prestataire de services suisse important dans dix ans.» ■

«La Poste doit placer les besoins de ses clients au centre de ses activités.»

velles possibilités existeront, permettant des offres plus flexibles concernant le mode et le lieu de livraison, ainsi que l'heure de distribution. Par conséquent, ce sont les besoins des clients que la Poste doit plus que jamais placer au centre de toutes ses activités, et non le développement d'alternatives techniques. Et ce pour les différents groupes de clients: les clients importants, les maisons d'édition, les PME et les quelque 8 millions de clients privés, avec une grande diversité au sein de chaque groupe.

Les clients importants

Imaginons le client important A, qui externalise auprès de la Poste la Mailroom et la gestion des documents sur tous ses sites en Suisse et à l'étranger. L'entreprise traite sa correspon-

Ce sujet vous intéresse? Posez vos questions en direct le 23 février ou à l'avance à l'adresse suivante:
redaction@poste.ch



Le live-chat avec Ulrich Hurni aura lieu le 23 février 2016 à 10h30:
pww.post.ch/livetalk

Thomas Trachsler

*Responsable management du marché de La Mobilière,
membre du Comité de direction du Groupe Mobilière.*



© Alessandra Leimer

Membre du Comité de direction

La Mobilière, Assurances & prévoyance

*La Mobilière est vraisemblablement une cliente commerciale depuis
la fondation de la Poste en 1849. (www.mobi.ch)*

J'aime la Poste parce que:

«Les collaborateurs connaissent leurs clients et s'identifient à eux. Cette proximité si particulière n'est possible que si l'entreprise est organisée de manière décentralisée et fortement ancrée sur le plan régional, exactement comme la Poste et La Mobilière.»

Son potentiel d'amélioration:

«Le mieux, c'est quand la Poste se dépasse: j'aimerais bien, par exemple, qu'E-Post Office soit aujourd'hui déjà un standard établi. A cet égard, la Poste pourrait donner un coup d'accélérateur, mais c'est un détail.»

Bangkok, nous voilà!

20 000 kilomètres à vélo pour traverser 18 pays en 365 jours: c'est le projet Thai Curry dans lequel se lancent Katja Beerli et son compagnon, à la fin du mois.

Texte: Lea Freiburghaus / Photos: Annette Boutellier



«J'aurais probablement acheté les cartes à la première station-service après la frontière», avoue Katja Beerli. Heureusement que son compagnon a tout organisé de ce côté-là.

La liste de l'équipement à emporter se lit comme un polar, du moins pour la baroudeuse aguerrie qu'est Katja Beerli. «Nous préparons ce voyage depuis plus d'un an, raconte cette jeune Saint-Galloise de 38 ans qui travaille depuis 2011 comme experte fiscale au siège principal de la Poste, à Berne. C'est en cuisinant un curry thaï que nous avons eu l'idée de nous rendre à Bangkok à vélo.» Puisque c'est dans les rues de Bangkok que l'on trouve les meilleurs currys thaïs et que son compagnon est un passionné de vélo comme elle, ils ont décidé de rallier Berne à Bangkok à vélo. Aussi simple que cela! C'était en automne 2014.

Objectif: Thai Curry

«Depuis cette date, notre projet Thai Curry nous occupe presque quotidiennement», raconte Katja Beerli. Ils ont étudié les cartes géographiques, lu les blogs d'autres voyageurs à vélo et demandé tous les deux une année de congé non payé. Et quand ces congés leur ont été accordés, ils ont su qu'il était trop tard pour revenir en arrière. A tout juste deux semaines du départ, le couple se rend compte que ce ne sera pas simple. Alors que Katja Beerli jonglait avec les formalités pour les nombreuses demandes de visas («La vue du moindre formulaire...»), son compagnon luttait contre une grave hernie discale. Aujourd'hui, les formalités sont terminées et le dos suffisamment guéri pour envisager le départ. «Nous sommes en forme et en bonne santé, affirme Katja Beerli. Quand le ferons-nous si ce n'est pas maintenant?»

Ni vacances de luxe, ni camp d'entraînement

Depuis fin janvier, toutes les sacoches sont pleines et les vélos de randonnée confectionnés sur mesure prêts au départ. Ont-

ils encore des doutes? «Certaines choses me manqueront pendant le voyage, répond Katja Beerli. Par exemple, la douche chaude du matin. Je l'apprécierai d'autant plus à mon retour.» Ce voyage ne se fera pas dans le luxe («Le seul objet de luxe que nous emmenons avec nous est une chaise pliante.»), mais il ne doit pas non plus se transformer en camp d'entraînement. «J'ai pris une année sabbatique: je veux apprécier ce moment, je n'ai rien à me prouver, souligne Katja Beerli. Et si nous ne nous en sortons plus ou si nous ne sommes pas dans les temps, nous prendrons le train, le bus ou le taxi.»

Dépaysement à durée déterminée

Ils n'abandonneront que si leurs vélos devaient leur être volés ou si leur santé les empêche de continuer. «Le plus dangereux dans notre voyage, ce sont les poids lourds, explique-t-elle. Le cycliste est l'usager le plus faible de la route, et de loin. En Italie déjà, il n'y aura plus de pistes cyclables.» Malgré tout, Katja Beerli trouve que le deux-roues est le meilleur moyen de transport pour voyager: «Avec en moyenne 70 kilomètres par jour, on abat de bonnes distances, tout en ayant le temps de profiter de ce qui nous entoure.» Elle a déjà découvert la moitié de l'Europe et la Nouvelle-Zélande de cette manière. Avec le périple Berne-Bangkok, elle entend «vivre une vraie aventure, s'évader du quotidien et ne pas vivre comme un robot». Ce qu'elle espère ramener à la maison? «Mon vélo et de nombreux souvenirs.» ■

Portrait

Katja Beerli, (38 ans)

Née en Suisse orientale, elle habite à Zollikofen. Ancienne marathonnienne, passionnée de course à pied et cycliste dans son temps libre. Ralliera bientôt Berne à Bangkok à vélo avec son compagnon.



Suivez le périple de Katja Beerli de Berne à Bangkok:
www.by-bicycle.ch (en allemand)



*«Je veux apprécier
ce moment, je n'ai
rien à me prouver.»*

La Cité interdite vue depuis la Colline de Charbon.



A l'Usine 798, quartier d'art contemporain, les statues ont envahi les rues.



Le Temple du ciel est le symbole du tourisme pékinois. La forteresse a été bâtie de manière à valoriser le chiffre 9 et le dragon, emblème impérial. La pagode au triple toit de tuiles bleues a été construite sans un clou.



Temple sur la Colline de Charbon qui surplombe

Les tribulations d'un postier

Visiter Pékin et ses environs avec la poste chinoise comme fil rouge. A découvrir à l'occasion de notre voyage lecteurs

Texte et photos: Annick Chevillot

«Vous savez pourquoi la couleur de la poste chinoise, c'est le vert? C'est un peu la faute aux Japonais!» Et le postier d'éclater de rire. Quand on lui demande son nom, il présente son matricule, 09 – 024. Souriant et heureux, il travaille dans l'un des bureaux de poste les plus touristiques du pays. Situé dans la rue de la Cigarette – un des Hutong les plus célèbres de la capitale chinoise – il est dédié à une époque révolue: la période Qing (prononcer Xing).

C'est durant la dernière dynastie du pays qu'est née la poste chinoise. «Une loterie avait été organisée pour définir les couleurs de chaque poste, poursuit le postier pékinois. Nous avons tiré le

rouge. Mais, à l'époque, cette couleur était dévolue à l'administration. Le jaune était aussi exclu: il était réservé à la famille impériale et aux urgences. Alors, on a échangé notre couleur avec celle du Japon. Du coup, leur poste est rouge et la nôtre est verte.»

L'homme raconte son histoire tout en calligraphiant des mots porte-bonheur sur des cartes postales préimprimées. Les gens attendent sagement que l'encre sèche en l'écoutant raconter l'histoire de la poste chinoise, du moment de sa création à la fin de la dynastie Qing à la poste moderne, en passant par l'arrivée de Mao Zedong au pouvoir.

Dormir chez le ministre de la Poste

Pour en connaître le fondateur, il faut aller dormir à l'hôtel Bambou Garden (prévu dans le programme à découvrir en page 23). Cette maison traditionnelle est constituée de plusieurs corps de bâtiments et d'une cour intérieure.

Elle est située à une encablure de la Cité interdite, siège du pouvoir de l'Empire du milieu jusqu'en 1912. La résidence appartenait à Sheng Xuanhuai (1840-1916), ministre du commerce de la dynastie Qing et aussi ministre du département de la poste alors naissante, ce qui explique sa proximité de la résidence de l'Empereur. Bien conservé, l'ensemble a été transformé en hôtel d'Etat.



la Cité interdite.



Dans une poste dédiée à la période Qing, un postier caligraphie des mots porte-bonheur et raconte l'histoire de la Poste chinoise.



La place Tiananmen, un passage obligé et grandiose.



Le Bambou Garden Hotel est situé dans l'ancienne demeure du ministre de la Poste de la dynastie Qing.

en Chine

original et exclusif. Reportage.

Il en émane un charme suranné et le service rappelle que nous sommes dans un pays très hiérarchisé: le personnel porte un uniforme selon sa fonction.

L'Histoire en timbres

Dans Pékin, il est facile d'être confronté d'une manière ou d'une autre à l'activité postale. Que ce soit dans un musée, face à une boîte aux lettres, face à un distributeur d'argent, etc. Normal, la poste fait partie des gènes du pays, de son histoire, de sa construction, de son évolution et de sa grande révolution aussi. Mao Zedong a été timbré à de nombreuses reprises. Un honneur qui est

revenu à l'ensemble du parti communiste chinois, au drapeau rouge et aux grands hommes de l'URSS. C'est au Musée de la Poste et des Timbres chinois que l'on peut se faire une idée de l'évolution de ce géant vert durant le XX^e siècle récent. Les timbres donnent une belle impression des mouvements qui ont bouleversé le pays.

Des premiers modèles de la famille impériale où le jaune et le dragon dominant, on passe vite aux soubresauts de l'Histoire grâce à la série dédiée à Sun Yat-sen, premier président de la république de Chine en 1912. On peut même y voir des pièces dédiés à Chiang Kai-shek, président de la première république de Chine à Taïwan. Très vite, Mao

Zedong fait son apparition. Les nombreuses séries qui le mettent à l'honneur montrent l'impact qu'il a eu sur le pays. Mais dès l'après-guerre d'autres sujets ont fleuri sur les timbres chinois: fleurs, femmes, animaux traditionnels, pandas, travailleurs, champs de blé, marteaux, etc.

Il est également facile d'y déceler les signes de l'ouverture du pays en parcourant ces planches classées chronologiquement. Apparaissent dès 1979 des motifs modernes, économiques, innovants, mondiaux également. Ainsi, la grippe aviaire, le sida, les Jeux olympiques, la conquête spatiale

Suite en page 22

et même la pollution sont devenus des motifs à timbre. C'est en fait, l'ensemble du musée qui est un véritable morceau d'histoire contemporaine condensée en petits carrés de papiers.

Machine à cartes postales

Depuis que le pays a goûté au libéralisme économique, il a très vite découvert la concurrence et les Pékinois se sont rués sur les services digitaux. Smartphones, QR-Code et livreurs exprès de colis sont légions. La poste chinoise continue pour autant à assurer ces services de bases malgré la concurrence. Cette ouverture la pousse à se moderniser. Ainsi, au centre des cartes postales, une machine permet d'imprimer un modèle personnalisé à partir d'une photo enregistrée dans son smartphone. Visiter Pékin en suivant ce fil rouge, pardon... vert, c'est prendre concrètement conscience comment le monde contemporain et numérisé peut cohabiter avec la traditionnelle tournée du facteur sur son vélo.

Un autre exemple frappant est le centre d'art contemporain baptisé Usine 798. Un nom que le quartier doit aux usines qui appartenaient à la République démocratique d'Allemagne (RDA). S'y côtoient: centres d'arts contemporains (au mois du novembre, Ai Wei Wei y a exposé son travail récent), ateliers d'art décoratif, bars branchés, scènes alternatives, usines encore en fonction, boutiques design, etc. Une jolie cacophonie urbaine dotée d'un havre de paix: une poste. Mais pas n'importe laquelle, la poste de Panda, la Poste de la lenteur. Ici, on écrit une lettre qui sera envoyée à son destinataire dans... dix voire vingt ans.

Un régal pour les papilles!

La capitale se visite ainsi: partout les gadgets derniers cris côtoient les traditions ancestrales. Un bon exemple, les restaurants. Les mets sont délicieux, étonnants et typiques. Mais pour lire la carte, qui souvent ressemble à une épaisse bible, un QR-Code simplifie la vie de tout le monde. Le touriste de passage préférera certainement se plonger dans la bible pour y découvrir l'incroyable variété de la cuisine chinoise. Sur la table, les mets qui arrivent sont succulents et étonnants (n.d.l.r. l'auteur de ses lignes a pris 3 kilos en dix jours...). Même sur la Grande Muraille de Chine, on peut trouver ces liens internet permettant de télécharger une foule d'informations pratiques. «A l'époque de son activité, les personnes cantonnées sur le plus long mur du monde communiquaient autrement, sourit Ge Shi, fondatrice de l'agence de voyage La Belle Chine. Ils utilisaient des crottes de loup. Ils les brûlaient parce que la fumée montait haut dans le ciel.» Arrivé en haut du mur, les pensées s'envolent aussi loin, très loin. Cet incroyable témoin architectural laisse sans voix. Allez-y, vous goûterez sûrement à la magie du lieu, s'il n'y a pas foule. ■



Neige, boîte aux lettres et cyclopusse: il ne manque que le facteur.



Juste à côté de la place Tiananmen se trouve l'Opéra de Pékin, dont le dôme de verre modernise le centre-ville.



Un corps de bâtiment du Bambou Garden Hotel avec les traditionnelles lanternes rouges à l'entrée.



Galerie photo complète du voyage sur:
journaldupersonnel.poste.ch/fr

Concours

Deux livres de timbres chinois à gagner.

Les animaux du zoo



Pékin



Merci d'envoyer une carte postale à:

La Poste

Journal du personnel

Redaktion, K11

Wankdorfallee 4

3030 Berne

Le tirage au sort aura lieu le 1^{er} mars 2016

Voyage lecteurs exclusif

10% de rabais spécial pour les employés et les retraités de la Poste

Jour 1 Suisse / Pékin. Accueil à l'aéroport. Vol pour Pékin.

Jour 2 Arrivée à Pékin. Accueil par notre guide et transfert en ville. Déjeuner au restaurant Shanghaïen. Après-midi: visite du Temple du Ciel. Dîner au restaurant mongol à côté de l'hôtel Tangram. Nuit à l'hôtel Tangram.

Jour 3 Petit déjeuner. Visite de la place Tiananmen, de la Cité interdite, de la Colline de Charbon (vue magnifique sur la ville). Déjeuner chez l'habitant dans un Hutong traditionnel. Promenade en cyclo-pousse dans les Hutong. Visite du bureau postal de la dynastie des Qing (situé à la rue de la Cigarette dans un Hutong). Profiter pour y poster de cartes postales calligraphiées à la main. Dîner dans la rue des Diables. Nuit à l'hôtel.

Jour 4 Petit déjeuner. Visite de l'Usine 798 (centre d'art contemporain). Visite du zoo de Pékin, de ses pandas et de son bureau de poste. Déjeuner au Musée de la Cuisine. Visite du Palais d'été, promenade en bateau sur le lac. Dîner de spécialités de l'Ouest de la Chine au restaurant Xibei. Nuit à l'hôtel.

Jour 5 Petit déjeuner. Visite du Musée de la Poste et des Timbres chinois. Déjeuner avec les employés du Flagshipstore des cartes postales de Pékin ou/et rencontre avec un designer de timbres. Dîner dans un restaurant de spécialités du Yunnan. Nuit à l'hôtel.

Jour 6 Déplacement jusqu'à Chengde (250 km). Petit-déjeuner. Visite de la Grande Muraille de Chine, site de Mutianyu. Montée en télécabine. Déjeuner sur la route en direction de Chengde. Visite du Palais d'été. Dîner. Nuit à l'hôtel Qiwan-glou (hôtel de charme situé dans le Palais d'été).

Jour 7 Chengde-Pékin. Petit déjeuner. Visites du Temple Putuozongsheng, reproduction du Palais Potala de Lhassa et du Temple Xumifushou. Déjeuner. Retour à Pékin. Dîner de spécialités du Sud du pays. Nuit au Bambou Garden Hotel, dans les Hutong.

Jour 8 Petit déjeuner. Visite d'un marché de timbres. Déjeuner dans un restaurant de spécialités cantonnaises (dim-sum). Visite du Temple de Confucius et du Temple des Lamas. Dégustation de thés chinois. Dîner. Soirée au choix: spectacle sur les légendes du Kung-fu (en anglais) ou spectacle à l'Opéra de Pékin. Nuit à l'hôtel.

Jour 9 Petit déjeuner. Visite du Musée de la Capitale. Déjeuner (raviolis chinois). Promenade dans un marché. Shopping en ville. Dîner dans un restaurant dont la spécialité est le canard laqué. Nuit à l'hôtel.

Jour 10 Transfert tôt le matin à l'aéroport. Vol Pékin / Suisse.
Sous réserve de modifications du programme et des prix.

Infos pratiques

Voyage de lecteurs exclusif à Pékin (Chine)
Nombre de participants limité: minimum 15, maximum 20

Départ de Genève: du 2.9 au 11.9.2016

Prix par personne en chambre double:

Seulement CHF 3501.- au lieu de 3890.-

Supplément en chambre individuelle: CHF 590.-

Inclus

- Vol de ligne SWISS de Genève (via Zurich) à Pékin et retour, en classe économique
- Taxes d'aéroport et la surtaxe carburant (valeur CHF 552.- / janvier 2016)
- Accompagnement au départ de la Suisse et un guide local (francophone)
- 8 nuits en hôtels 4* et 5* (normes locales)
- Pension complète avec plusieurs repas de spécialités locales
- Transferts
- Programme exclusif, avec nombreuses visites liées à la poste
- Documentation de voyage
- Frais de dossier

Non inclus

Assurance annulation/assistance (CHF 109.- par personne)
Frais de visa (CHF 150.-)
Pourboires pour les guides

Formalités d'entrée: passeport valable (6 mois après le retour en Suisse) + visa.

Organisateur technique: Destinations.ch SA.
Conditions générales de contrat de voyage de Destinations.ch SA. Conditions d'annulation groupes spécifiques. Le contrat est passé avec l'entreprise Destinations.ch SA.

Réservations et informations

Destinations.ch (contact: Sandrine Trachsel)
Tél. 022 960 95 05 (lundi-vendredi: 9-18 heures)
info@destinations.ch



www.carpostal.ch/chine

Vos partenaires de voyage



La Poste des VIP**Jürg Schmid**

Directeur de Suisse Tourisme

Illustration:
Jennifer Santschy**Pensez-vous que la Poste est une entreprise innovante?**

La Poste travaille dans un marché qui évolue très vite. Elle réagit à ces changements de manière très habile, j'en suis impressionné.

Avez-vous déjà utilisé les nouvelles prestations de la Poste?

Oui. La PostCard Creator App, est vraiment fantastique: pratique et facile à utiliser, elle propose un extraordinaire alliage entre les mondes numérique et analogique. Elle a sa place dans mon téléphone mobile et ne cesse de m'emballer.

Avez-vous déjà essayé le WiFi dans un car postal?

J'utilise régulièrement le car postal, mais j'ai plutôt recours à mon forfait mobile. La couverture 4G est extraordinaire et permet une connexion en ligne rapide dans tout le pays ou presque. Pour les touristes étrangers, en revanche, l'offre de WiFi dans les cars postaux est un atout majeur: les frais de roaming sont tels qu'ils préfèrent utiliser les réseaux WiFi ouverts et gratuits pendant leur voyage. Ces touristes sont donc enchantés de l'option proposée par les cars postaux.

Avez-vous déjà payé avec votre téléphone mobile?

J'effectue souvent des achats en ligne, mais je n'ai pas encore payé par téléphone mobile. Cela reste une possibilité que j'utiliserai certainement un jour.

Envoyez-vous encore des cartes postales?

Même si l'application de la Poste pour les cartes postales est ma solution favorite, j'envoie aussi très souvent des cartes postales classiques: les salutations de vacances écrites à la main ont une touche personnelle. C'est un beau témoignage d'attention pour ceux qui sont restés à la maison.

L'e-commerce est en plein essor. Passez-vous aussi des commandes en ligne?

Oui, régulièrement. Le shopping en ligne a sauvé mes achats de Noël, et m'a fait gagner un temps précieux. ■

Timbre-poste SMS:
toujours sous
la main.

**Timbre-poste SMS. La Poste, c'est aussi cela.**

Vous pouvez désormais acheter des timbres par SMS avec votre téléphone mobile: envoyez un SMS avec le texte «TIMBRE» au numéro 414, inscrivez le code reçu en haut à droite sur l'enveloppe et postez votre lettre. Simple, rapide, 24 heures sur 24. poste.ch/timbre-poste-sms

LA POSTE 
Dynamique jaune.

Editeur

La Poste Suisse SA
Communication, Wankdorffallee 4
3030 Berne
E-mail: redaktion@poste.ch
www.poste.ch/journal-online

Rédaction

Annick Chevillot (rédactrice en chef)
Lea Freiburghaus, Sandra Gonseth
Simone Hubacher, Claudia Iraoui
Catherine Riva, Sara Baraldi

Contributions

Muriel Baeriswyl, Annette Boutellier,
Dominic Bruce, Dominic Büttner,
Peter Graf, Fredi Gyger, Keystone,
Alessandra Leimer, Adrian Moser,
Musée de la communication,
Jennifer Santschy, Jacqueline Schwander,
François Wavre, Philipp Zinniker

Traductions et corrections

Service linguistique Poste, Diana Guido

Layout

Branders Group AG, Zurich

Annonces

Annoncen-Agentur Biel AG
E-mail: anzeigen@gassmann.ch
Tél. 032 344 83 44

Impression

Mittelland Zeitungsdruck AG, Aarau

Photo de couverture

Annette Bouteiller

Reproduction avec autorisation écrite
de la rédaction uniquement.

Abonnements/Changements d'adresse

Personnel actif: Intranet (Portail RH /
Données personnelles), auprès de votre
Centre de services Personnel (selon votre
décompte de salaire) ou via scp@poste.ch

Retraités:

Par écrit à la Caisse de pensions Poste,
Viktoriastrasse 72, Case postale
3000 Berne 22

Autres abonnements:

E-mail: abo@poste.ch
Tél. 058 338 20 61

Prix de l'abonnement: CHF 24.- par an

Adresses utiles

Service social: 058 448 09 09,
servicesocial@poste.ch

Bourse de l'emploi Poste (AMZ):
058 667 78 30

Fonds du personnel: 058 338 97 21,
www.pfp-ferienwohnungen.ch



«La Poste me manque déjà»

Marlies Zimmermann a travaillé pendant 17 ans comme agente de propreté à l'office de poste d'Arbon. Elle est à la retraite depuis peu.

Texte: Sandra Gonseth / Photo: François Wavre

Vous souvenez-vous de votre premier jour de travail?

Oui (sourire)! Celle qui m'avait précédée à mon poste d'employée de nettoyage m'avait bien formée, mais du matériel de type emballages et cartons vides s'était accumulé depuis des années. J'ai donc dû commencer par une grande opération de débarras.

Comment êtes-vous entrée à la Poste?

Après avoir perdu mon mari, j'avais décidé de faire une pause. Mais ensuite, j'ai été contente de reprendre la vie professionnelle et c'est grâce à une connaissance que cela s'est fait à la Poste.

Vous êtes retraitée depuis peu. Qu'avez-vous apprécié le plus dans votre travail?

Le bon environnement de travail avec des collègues serviables et un chef sympathique. J'ai aussi toujours apprécié d'être également

en contact avec les clients de l'office de poste d'Arbon durant mon temps de travail, de 7 heures à 11 heures du matin. Ah, la Poste me manque déjà!

Est-ce que vous vous ennuyez maintenant?

Non, je m'occupe de mes quatre petits-enfants, je veille sur mes chats: celle qu'on aperçoit sur la photo s'appelle Luna. C'est une maine coon (une race des forêts originaire des Etats-Unis), elle a 10 ans. Et puis j'aime faire des puzzles. Je ne sais pas combien j'en ai déjà faits. En ce moment, j'ai huit œuvres achevées sous mon lit. Je colle et j'encadre les puzzles, puis je les offre. Seuls les sujets kitsch n'ont pas leur place chez moi. ■



RECYCLÉ

Papier fait à partir
de matériaux recyclés

FSC® C005019

Fidélité à la Poste**45** ans**Immobilier Management et Services**

Cornaz Georges, Bern

PostMail

Ammann Markus, Wil ZH
 Büeler Kasimir, Walchwil
 Derungs Theodor, Scuol
 Emmenegger Peter, Kriens
 Frei Bruno, Wollerau
 Hüppi Markus, Uznach
 Stierli Ernst, Wädenswil
 Zraggen Bernhard, Andermatt

PostLogistics

Deiss Theodor, Zürich-Mülligen
 Hug Ernst, Berneck
 Marbach Beat, Bern
 Renggli Albert, Rothenburg

40 ans**PostMail**

Homberger Stefan, Herisau
 Millius Christian, Aigle
 Müller Jean-Daniel, Genève
 Neff Elisabeth, Genève
 Rüegg Pius, Uznach
 Rutz Markus, Schwyz

Réseau postal et vente

Equey Monique, Châtel-St-Denis
 Hänni Ruth, Ins
 Knaus Hans-Ulrich, Wildhaus
 Meier Antonia, Möhlin
 Rotzetter Ruth, Gurmels
 Siegrist Denise, Grenchen

CarPostal

Summermatter-Lambrigger
 Gabriele, Brig

Bon anniversaire**100** ans

Calame Alfred, La Chaux-de-Fonds (04.03.)

95 ans

Calvetti Josef, Münchenstein (19.03.)
 Collet Gaston, Prilly (18.03.)
 Hässig Walter, Zürich (12.03.)
 Kern Gebhard, Niederbüren (05.03.)
 Sturzenegger Alfred, Aarau (03.03.)

90 ans

Bignens Jean-Louis, Lausanne (26.03.)
 Bosshard Veronique, Lausanne (28.03.)
 Diezig Peter, Basel (04.03.)
 Dominguez Maria, Petit-Lancy (12.03.)
 Droux Rose, Genève (06.03.)
 Gerber Hans, Niederösch (10.03.)
 Kuster Anna, Zürich (22.03.)
 Lenhard Hans, Thayngen (11.03.)
 Mermod Robert, Leysin (22.03.)
 Monti Ubaldo, Cademario (20.03.)
 Raetz Fritz, Genève (31.03.)
 Schlittler Jakob, Horgen (30.03.)
 Schmid Max, Suhr (31.03.)
 Studer Benjamin, La Croix-de-Rozon (06.03.)
 Zimmermann Magda, Hirschtal (22.03.)

85 ans

Ammann Adolf, Zürich (04.03.)
 Baeriswyl Eduard, Bern (24.03.)
 Battaglia Amelia, Gümligen (04.03.)
 Berti Marco, Giubiasco (10.03.)
 Böhlen Grety, Galmiz (01.03.)
 Bohli Paul, Biel/Bienne (13.03.)
 Buholzer Dominik, Horw (06.03.)

Dähler Fritz, Kirchdorf BE (20.03.)
 Degiorgi Elisabetta, Malvaglia (02.03.)
 Donati Maria, Broglio (14.03.)
 Ensslin Silvio, Wängi (15.03.)
 Ganzoni Marie, Fürstenaubruck (04.03.)
 Gavillet Maurice, Collombey (24.03.)
 Gut Walter, Genève (24.03.)
 Hugi Alice, Oberwil b. Büren (22.03.)
 Jaquier Jean-Louis, Epalinges (29.03.)
 Jenni Fritz, Zollikofen (07.03.)
 Kaufmann Josef, Rothenburg (02.03.)
 Knecht Emil, Kehrsatz (03.03.)
 Lauper Katharina, Einigen (24.03.)
 Mügeli Verena, Arosa (21.03.)
 Obert Magdalena, Vitznau (22.03.)
 Pfeiffer Janine, Céligny (01.03.)
 Pool Willi, Stampa (26.03.)
 Portmann Marie, Horw (22.03.)
 Praz Francis, Veysonnaz (28.03.)
 Raveglia Gertrud, Zürich (21.03.)
 Schlupe Nelly, Lüterkofen (25.03.)
 Schneebeil-Hoppler Margrith, Zürich (13.03.)
 Soltermann Erhard, Münchenstein (21.03.)
 Stalder Amalia, Chur (28.03.)
 Stauber Leo, Mörschwil (02.03.)
 Studer Max, Olten (11.03.)
 Torche Raymond, Biel/Bienne (26.03.)
 Vital Claudio, Scuol (31.03.)
 Vonarburg Josef, Zürich (16.03.)

80 ans

Aster Erna, Menziken (29.03.)
 Ayer Marcel, Genève (02.03.)
 Bachmann Fritz, Freienwil (10.03.)
 Benninger Marceline, Neuchâtel (12.03.)
 Bissat Simone, Villars-Tiercelin (05.03.)
 Blattner Peter, Lostorf (22.03.)

Brändle Thomas, Niederuzwil (11.03.)
 Brechbuehl Verena, Goldiwil (Thun) (01.03.)
 Bricalli Giovanni, Giubiasco (12.03.)
 Bütler Alois, Schongau (08.03.)
 Christen Rosmarie, Rämismühle (15.03.)
 Conti-Grandi Dante, Menzonio (16.03.)
 Dafflon Gilbert, Chavannes-près-Renens (08.03.)
 Diolosa Placido, Zürich (24.03.)
 Duft Anton, Kaltbrunn (15.03.)
 Eberhard Fritz, Schnottwil (31.03.)
 Emmenegger Rita, Ruswil (20.03.)
 Gehri Hans, Meikirch (16.03.)
 Gilliland-Hauser Norbert, Pully (26.03.)
 Godel Bernard, Fribourg (19.03.)
 Gogniat Simone, Colombier VD (22.03.)
 Graf Irene, Roggliswil (25.03.)
 Grauer Antoinette, Romainmôtier (15.03.)
 Guidicelli Giuseppe, Savosa (14.03.)
 Haas Ernst, Schaffhausen (24.03.)
 Handschin Trudy, Illnau (26.03.)
 Hardegger Hans, Wildhaus (19.03.)
 Haudenschild Erich, Binningen (27.03.)
 Heimberg Otto, Spiez (28.03.)
 Herrmann Célestin, Obersaxen (08.03.)
 Hersperger Michel, Epalinges (08.03.)
 Hirschi François, Neuchâtel (31.03.)
 Kennel Alfred, Goldau (22.03.)
 Leibacher Johann, Aettenschwil (20.03.)
 Leoni Enrico, Cavigliano (28.03.)
 Leuenberger Andreas, Aefligen (11.03.)
 Lipp-Schneider Brigitta, Untervaz (28.03.)
 Locher Katharina, Galmiz (05.03.)
 Luna Nilvana, Winterthur (15.03.)
 Lüscher Walter, Zürich (01.03.)

Retraite**Immobilier Management et Services**

Meier Fulgencia, Nürensdorf
 Santini Antonio, Genève
 Thomas Elisabeth, Düringen
 Zimmermann Marlies, Arbon

PostMail

Amrein Sonja, Kriens
 Della Casa Marcel, Fällanden
 Frusetta Renata, Torre
 Gisler Jakob, Altdorf UR
 Graf Ulrich, Magden
 Hofmann Ulrich, Wettingen
 Kieliger Mario, Härkingen
 Locher-Müller Franziska, St-Aubin NE
 Marmet Walter, Belp
 Meyer Rolf, Basel

Peter Alfred, Neuchâtel
 Pol Erna, Chur
 Rütsche Willy, Uzwil
 Scheidegger Hans Ulrich, Huttwil
 Sigel Christian, Adligenswil
 Sigg Christine, Basel
 Thommen Cécilia, Basel
 Zbinden-Witschi Agathe, Corgémont
 Zraggen Anna, Riazzino
 Züllig Marcel, Genève

PostLogistics

Gieranczyk Jerzy, Baar
 Keller René, Effretikon
 Koch Josef, Rothenburg

Réseau postal et vente

Christ Marius, Bern

Egli Priska, Emmenbrücke
 Moriggia Adriana, Vernate
 Ramseier Margrit, Zug Laubenhof
 Schmid Nelly, Zürich

PostFinance

Nyffenegger Johann, Bernt

CarPostal

Girardin Maurice André Urbain,
 Le Crêt-du-Loche
 Leibzig Suzanne, Yverdon-les-Bains
 Schaller Gilles, Develier

Swiss Post Solutions

Reist Brigitta, Olten

Magnin Jean-Marc, Genève (24.03.)
 Maier Hildegard, Zürich (26.03.)
 Marmy André, Lausanne (25.03.)
 Meister Mariette, Hinterkappelen (14.03.)
 Montorfani Bruna, Figino (14.03.)
 Müller Max, St. Gallen (10.03.)
 Nater Walter, Hugelshofen (02.03.)
 Paupe-Marchand Clément, Courrendlin (04.03.)
 Reichel Arnold, Birsfelden (31.03.)
 Roesli Jean-Pierre, Lausanne (08.03.)
 Schild Ernst, Brienz BE (17.03.)
 Schmidhalter Pius, Termen (21.03.)
 Schneider Hans, Neueneegg (13.03.)
 Sigrist Rudolf, Kriens (25.03.)
 Spieler Kurt, Tartar (11.03.)
 Stampfli Anton, Wiedlisbach (19.03.)
 Stauffer Freddy, La Chau-de-Fonds (04.03.)
 Steffen August, Stallikon (04.03.)
 Stettler Werner, Küsnacht ZH (27.03.)
 Stopper Urs, Port (31.03.)
 Strebel Josefa, Wohlen AG (22.03.)
 Streiff Hans, Schwändi b. Schwanden (06.03.)
 Suter-Keller Josef, Diessenhofen (22.03.)
 Vogelsperger Robert, Basel (08.03.)
 Walz Arnold, Petit-Lancy (18.03.)
 Zanini Silvano, Bern (24.03.)
 Zbinden Werner, Steffisburg (31.03.)
 Zwahlen Fritz, Gwatt (Thun) (06.03.)

Bornex-Fueg Jacqueline, Henniez (25.03.)
 Bühlmann Willy, Oftringen (15.03.)
 Bumm-Schneider Gertrudis, Hinterkappelen (26.03.)
 Cadau-Rodriguez Carmen, Genève (14.03.)
 Cereghetti Orlando, Viganello (15.03.)
 Champod Edouard, Treycovagnes (20.03.)
 Coquoz Pierre, Bulle (19.03.)
 De Simone-Erhardt Gertrud, Italie (15.03.)
 Demierre Claude, Vuadens (30.03.)
 Di Leone Maria, Bern (20.03.)
 Dörig Josef, Gonten (20.03.)
 Duvoisin Evelyne, Yverdon-les-Bains (07.03.)
 Eberle-Gerber Gertrud, Hinwil (24.03.)
 Ettinger Erwin, Davos Platz (27.03.)
 Fässler Werner, Schönenberg an der Thur (13.03.)
 Favre Edgar, Les Diablerets (30.03.)
 Feuz-Grossmann Hansruedi, Ostermundigen (30.03.)
 Fischer-Sommer Margaretha, Suhr (04.03.)
 Flückiger Verena, Biel/Bienne (29.03.)
 Forrer Edith, Elgg (22.03.)
 Furrer-Ochsner Robert, Münchenstein (26.03.)
 Hauri Ines, Bernex (28.03.)
 Helmers Stephan, Büren an der Aare (29.03.)
 Hersche Martin, Waldkirch (21.03.)
 Herzig Franz, Langenthal (03.03.)
 Hutter Julia, Zürich (15.03.)
 Judas Peter, Gersau (27.03.)
 Kryenbühl Eduard, Einsiedeln (22.03.)
 Lambert Roger, Genève (31.03.)
 Maag-Hugener Silvia, Winterthur (02.03.)
 Marty Georges, Genève (26.03.)
 Müller Pierrette, Löhningen (10.03.)
 Oberholzer Kurt, Dättwil (02.03.)
 Oberson Gaston, Münsingen (08.03.)

Ortu Angelo, Crissier (30.03.)
 Paggi Dora, Chiasso (06.03.)
 Peter-Aebersold Gertrud, Amsoldingen (15.03.)
 Plattner Delphine, Dulliken (05.03.)
 Rohrer Josef, Niederrickenbach (19.03.)
 Rothenbühler-Fankhauser Helena, Grosshöchstetten (10.03.)
 Rusconi Marino, Sementina (24.03.)
 Salis Giuseppe, Palézieux-Village (04.03.)
 Scheidegger-Widmer Charlotte, Täuffelen (28.03.)
 Simon Daniel, Dailens (12.03.)
 Spälti-Lautenschlager Margrit, Zürich (02.03.)
 Spielmann Gerhard, Aarburg (19.03.)
 Stäheli-Antholzer August, Berg TG (26.03.)
 Stalder Josef, Zuzgen (27.03.)
 Stékoffer Jean, Biel/Bienne (07.03.)
 Straubhaar Rita, Arlesheim (18.03.)
 Stucki Rudolf, Belpberg (15.03.)
 Vogt-Schenker Rosmarie, Zetzwil (23.03.)
 Wagner Hans, Bauma (09.03.)
 Wallimann Pius, Alpnach Dorf (24.03.)
 Weyermann Margrit, Emmenbrücke (28.03.)
 Widmer Karl, Rätterschen (10.03.)
 Wuerzer Gertrud, Wienacht-Tobel (06.03.)
 Zimmermann Werner, Oberrieden (22.03.)
 Zryd Samuel, Tavannes (29.03.)
 Zurbrugg Jakob, Uttigen (10.03.)

Présentez-vous!

Fêtez-vous cette année vos 75, 80, 85, 90, 95 ou 100 ans? Prendrez-vous votre retraite ou célébrerez-vous un anniversaire de travail (40 ans, 45 ans)? Si oui, auriez-vous envie, comme Marlies Zimmermann (p. 25), de donner une courte interview et de recevoir la photo-portrait en cadeau? Alors c'est vous que nous cherchons! Annoncez-vous en précisant l'événement (quoi, quand) par e-mail à redaction@poste.ch et/ou par lettre à:

Poste CH SA

Communication K11, Rédaction, Wankdorfallee 4, 3030 Berne

75 ans

Aeschlimann-Tilliot Elsbeth, Therwil (07.03.)
 Bachofen-Vassella Francesca, Uster (18.03.)
 Balzarolo Eugenio, Brusio (09.03.)
 Beglinger Fritz, Ennetbühl (24.03.)
 Biffrare Pascal, Orsonnens (21.03.)
 Boeniger Karl, Glarus (28.03.)

Nos regrettés

Personnel actif

Technologies de l'information

Künzli Franziska Regina, Bern Zollikofen, née en 1964

Immobilier Management et Services

Presente Carla, Wetzikon ZH, née en 1953

PostMail

Diga Abdelaziz, Eclépens, né en 1963
 Postel Marie-Sabrina, Nyon, née en 1967

PostLogistics

Balmer Marcel, Härkingen, né en 1959

Falaise Thierry Pascal, Genève, né en 1969

CarPostal

Leimgruber Pius, Frick, né en 1953

Retraités

Altherr Werner, Gümligen (1939)
 Bardin Eliano, Riazzino (1931)
 Blondel Albert, Lutry (1925)
 Braschler-Reinle Alice, Olten (1949)
 Buttet Roger, Etoy (1941)
 Caluori Josy, Altdorf UR (1920)
 Chaney André, Clarens (1934)
 David Philippe, Rueyres (1943)
 Dopppe Franz, Kaltenbach (1936)
 Dubois Helene, Petit-Lancy (1932)
 Monod Jean-Marc, Denges (1943)
 Fahrni Beat, Genève (1949)

Felber-Furter Anna, Leibstadt (1923)
 Geisseler Jakob, Neuenkirch (1929)
 Geisseler Paula, Landquart (1930)
 Ghielmini Bruno, Viganello (1932)
 Graf Walter, Teufen AR (1928)
 Hinder Karl, Buttikon SZ (1933)
 Huber Heinz, Winterthur (1932)
 Hunziker Edmond, Zürich (1928)
 Kälin Karl, Einsiedeln (1955)
 Kaeser Hans, Reinach BL (1925)
 Lambrigger Alexandre, Carouge GE (1936)
 Loosli Rita, Bern (1930)
 Mazotti-Lehner Dorly, Heimberg (1952)
 Moser Rosemarie, Buochs (1940)
 Moser Erich, Röthenbach im Emmental (1941)
 Ramelli Guido, Madrano (1930)

Reinhardt-Bachmann Maria, Volketswil (1941)
 Reinmann Bernhard, Walliswil b. Niederbipp (1941)
 Rossier Alphonse, Genève (1930)
 Ruffieux Pierre, Echarlens (1938)
 Schär Otto, Romanshorn (1927)
 Scherer Alfred, Meggen (1931)
 Scherz Jean-Paul, Courtelary (1948)
 Vogt Kurt, Muttenez (1923)
 Walker Franz, Gossau ZH (1947)
 Walker Karl, Dällikon (1943)
 Weber Hans-Rudolf, Faulensee (1941)
 Winiger Anton, Zürich (1927)
 Wolf Josef, Kriens (1931)
 Wyss Hans, Bern (1943)



Concours

Connaissez-vous TWINT? Envoyez votre photo d'une station TWINT à redaction@poste.ch. Nous publierons toutes les photos le mois prochain en ligne. L'auteur de la meilleure photo gagnera un casque audio «Copenhagen» d'Urbanista.

© Dominic Büttner

Le point d'accès du mois: l'automate à colis

Avec plus de 3500 points d'accès, la Poste est à la disposition de ses clients sur tout le territoire suisse. Office de poste, agence postale, automate à colis, site Internet, Twint: la Poste offre une variété de solutions pour répondre aux besoins différenciés de ses clients, leur offrir davantage de confort dans leurs opérations postales et leur simplifier la vie.

L'automate à colis My Post 24, comme ici à la gare de Zurich, permet aux clients de recevoir et d'envoyer leurs colis et leurs lettres recommandées 24 heures sur 24 et 7 jours sur 7. Grâce à SpeedyShop, les clients se rendant à Zurich peuvent aussi s'y faire livrer leurs achats 30 minutes après les avoir commandés sur le site en ligne de la Migros. ■

www.poste.ch/points-d-acces