

la Poste

9 | 2015

Pour nos collaborateurs

www.poste.ch/journal-online

P.P.
3030 Berne



Bastian Baker

Une voix de charme pour la Poste

Pages 6 et 28

LA POSTE 

Dynamique jaune.

Psychologie – Comment dépasser ses peurs au travail Page 12

Reportage – Sur la route avec Vreni Wanner et son nouveau scanner Page 26



Des peurs et des innovations

Je travaille à la Poste depuis onze mois. Un laps de temps durant lequel j'ai régulièrement mis à jour le «Top10» des mots les plus prononcés par mes collègues. Un exercice très utile lorsqu'on commence un nouveau travail, parce qu'il est riche d'enseignements sur l'ambiance, le management et les préoccupations quotidiennes au sein de l'entreprise.

Les gagnants sont très clairement ces deux mots: innovation et peurs. Quelle étrange concomitance... Alors que l'entreprise vit une mue profonde et met l'innovation au centre de sa stratégie et de ses activités, les collaborateurs sont incités à participer activement aux changements en cours. Une chance à saisir pour s'impliquer et évoluer au sein de l'entreprise.

Une chance, mais aussi un risque. Toute innovation implique des changements qui peuvent être anxiogènes pour certains. C'est qu'avant de percevoir ce que l'on pourrait gagner, on saisit instantanément ce que l'on pourrait perdre. Sans parler de toutes celles et de tous ceux qui cachent leurs craintes et leurs angoisses, émotions naturelles face à un danger qui peuvent évoluer en troubles chroniques.

Je ne vais pas vous le cacher, aborder cette thématique ici a été très compliqué. Evoquer les troubles anxieux dans le monde professionnel tient du tabou (lire notre dossier en pages 12 à 18). Et pour faire taire la loi du silence, il faut en parler. Alors, parlons-en...

A handwritten signature in black ink, appearing to read 'A. Chevillot'.

*Annick Chevillot,
rédactrice en chef*



Portrait

24 *De la comm' et des fromages*

Doris Larmann est responsable de la communication internationale chez Swiss Post Solutions (SPS). Mais aussi fromagère à l'alpage.



Personnel

29 *40 ans de service*

Bernhard Kugler, membre de la direction IT, évoque les moments forts de sa carrière.



Reportage

26 *Nouveau scanner*

Le nouvel appareil accompagne toutes les tournées PM. Démonstration avec Vreni Wanner.

Actualités

5 *Dynamique jaune*

Des collaborateurs engagés racontent leurs histoires «jaunes» sur ma-dynamique-jaune.ch.

6 *La tournée de Bastian Baker*

L'artiste romand est le nouvel ambassadeur de charme de la Poste.

8 *Adrian Frutiger*

Le célèbre typographe suisse, décédé le 12 septembre, avait créé les caractères utilisés par les PTT.

Dossier

12 *Peurs au travail*

Avoir peur de son chef, d'être licencié, de commettre des erreurs: quelques clés pour dépasser ces angoisses.

Dialogue

20 *Vote par correspondance*

A chaque votation et à chaque élection nationales, la Poste relève un défi impressionnant. Lukas Renold de PostMail nous dévoile les coulisses.



Votre avis!

Ce numéro du journal du personnel vous a-t-il plu? Communiquez-nous vos impressions! Scannez ce QR Code ou suivez le lien ci-dessous.

[poste.ch/
feedback-journal-du-personnel](http://poste.ch/feedback-journal-du-personnel)



En bref



4



3



6

© Photo: Thomas Hodel, Klimaplattform der Wirtschaft.

1 TWINT dans 80 offices de poste

Le porte-monnaie numérique TWINT est introduit dans quelque 80 offices de poste avec PostShop. Dès le 6 novembre 2015, il sera possible de payer avec TWINT aux guichets et aux comptoirs PostShop. Le fonctionnement est tout simple: il suffit de télécharger l'application d'achat et de paiement TWINT, de charger du crédit et c'est parti. TWINT est en phase de test chez Coop. 6000 caisses Coop devraient être équipées prochainement avec le nouveau système de paiement. TWINT SA est une filiale détenue à 100% par PostFinance.



www.twint.ch

2 Label «Famille & Profession»

IT Poste a introduit avec succès des mesures visant à mieux concilier vie professionnelle et vie privée. Cela lui vaut le label «Famille & Profession» du Bureau UND. Le réseau interne de la Poste MOVE complètera la remise du label par une discussion en plénum et par des stands consacrés au thème de la conciliation. Susanne Blank, membre du Conseil d'administration de la Poste, et Yves-André Jeandupeux, responsable Personnel de la Poste, participeront à cette discussion avec d'autres spécialistes. Date: 13 octobre 2015, dès 16 heures à l'EspacePost. Inscription d'ici le 6 octobre via LMS.

3 Le «magazine» médaillé d'argent

Le magazine pour la clientèle privée de la Poste remporte la médaille d'argent dans le cadre du concours «Best of Corporate Publishing». Plus de 600 publications de toute l'Europe ont été soumises au jury dans 28 catégories. Le jury était composé d'experts des domaines suivants: journalisme, direction artistique, marketing, communication d'entreprise et communication interne, réseaux sociaux, produits presse et marketing direct.



www.poste.ch/magazine

4 Déjeuner d'affaires de la Klimaplattform

Le 33^e déjeuner d'affaires de la «Klimaplattform der Wirtschaft» de la ville de Berne a eu lieu à l'EspacePost le 24 août dernier. Lors de cette manifestation, Reto Nause, conseiller communal de la ville de Berne, a remis à la Poste l'«Energieradar», une sculpture en bois qui récompense l'engagement exemplaire de cette dernière en faveur de la protection du climat. L'Energieradar est exposé à la réception de l'EspacePost.

5 PostFinance a une importance systémique

La Banque nationale suisse (BNS) a classé PostFinance comme banque d'importance systémique. Selon la loi sur les banques, les banques revêtent une importance systémique lorsque leur défaillance porterait gravement atteinte à l'économie et au système financier suisses. Dans sa décision, la BNS met en avant l'importance de PostFinance dans les opérations de dépôt nationales ainsi que sa position de premier plan dans le trafic des paiements en Suisse. Lors d'une prochaine étape, PostFinance abordera avec la FINMA la mise en place des exigences particulières concernant les fonds propres, les liquidités, la concentration des risques ainsi que l'élaboration d'un plan d'urgence.

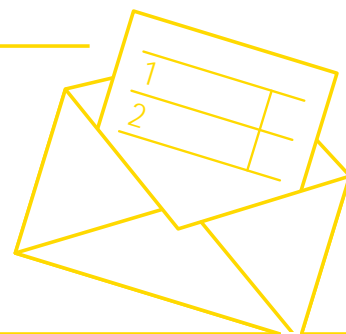
6 De la jungle au timbre spécial

La Poste immortalise le Marsupilami sur deux timbres spéciaux. C'est en 1952 que le dessinateur et auteur belge André Franquin a inventé ce héros de bande dessinée tacheté de jaune et de noir à la queue longue de huit mètres. Aujourd'hui, le petit habitant de la jungle est l'un des personnages préférés des enfants de 4 à 12 ans.

Le chiffre du mois

85%

...des électeurs votent par voie postale. En fonction du taux de participation, cela représente plus de deux millions d'enveloppes de vote. Au début des années 1990, la plupart des communes de Suisse ont introduit le vote par correspondance simplifié. Depuis, cette solution est de plus en plus appréciée et les amateurs de grasses matinées dominicale ne sont pas seuls à y recourir: Le 18 octobre 2015, les électeurs suisses éliront un nouveau Parlement (voir l'entretien p. 20-21).



Quel est ton niveau de dynamique jaune?

La Poste a lancé une campagne interne pour renforcer son employabilité. Son objectif s'inscrit dans la nouvelle vision de la Poste: recueillir des histoires de collaborateurs et d'équipes qui contribuent à la dynamique jaune tout en présentant leur engagement.

Texte: Muriel Baeriswyl

«Grâce à ma dynamique jaune, les nouveautés prennent leur envol.» La dynamique est au cœur du travail de Janick Mischler, responsable de projet au sein de Développement et innovation. Il teste actuellement des drones et est l'un des premiers collaborateurs à avoir raconté son histoire sur ma-dynamique-jaune.ch. Le but de tout cela? Pour renforcer son employabilité, la Poste réalise à l'interne une campagne qui s'inscrit dans la droite ligne de sa nouvelle vision. Il s'agit de recueillir des histoires de collaborateurs et d'équipes qui contribuent à la dynamique jaune.

A la clé, il y a des prix magnifiques à gagner, comme une excursion en équipe d'une valeur de 2000 francs, qui permet de vivre véritablement la vision «Simplicité et système», ou encore un bon vacances d'une valeur de 1000 francs.

Quel est le but de la campagne?

Cette année, la Poste s'est dotée d'une nouvelle vision: «Simplicité et système – La Poste.» Cette vision ne peut être mise en œuvre que si tous les collaborateurs tirent

à la même corde, en s'appuyant sur l'expérience et les idées des uns et des autres. «Les collaborateurs sont la Poste», a déclaré Susanne Ruoff dans un entretien consacré au lancement de la nouvelle campagne.

La campagne doit présenter l'engagement des collaborateurs de la Poste au quotidien, autrement dit leur contribution à la dynamique jaune. Elle a également pour but de nous inciter tous à avancer ensemble et à donner chaque jour le meilleur de nous-mêmes, au profit des clients de la Poste.

Racontez votre histoire, aimez et commentez celles des autres, et incarnez la dynamique jaune! Ensemble, avec simplicité et système... Participez!



En savoir plus

Les participants prennent automatiquement part au concours. Il y a des prix magnifiques à gagner.

ma-dynamique-jaune.ch

Bastian Baker en tourné

La nouvelle campagne pour les clients privés a été lancée le 7 septembre avec un ambassadeur de charme: le jeune artiste. Un concert gratuit est organisé le 23 octobre. Participez au concours!

Texte: Annick Chevillot / Photo: Christian Breitschmid

La tournée

10.10 Lugano, Foce
 15.10 Sion, Le Port Franc
 16.10 Vevey, Rocking Chair
 30.10 Zurich, Mascotte
 05.11 Saint-Gall, Kugl
 06.11 Lucerne, Das Zelt

Les billets

On peut acheter des billets à tous les guichets et aussi sur le site www.postshop.ch pour le prix de 30 francs pièce. Chaque personne peut acheter un maximum de 4 billets. Si le concert que vous désirez voir est complet, il vous est encore possible de participer au concours.



La nouvelle campagne pour la clientèle privée lancée le 7 septembre est littéralement emballante! Bastian Baker y tient le premier rôle et traverse les différentes facettes de l'entreprise guitare à la main et sourire aux lèvres. En choisissant le jeune chanteur-compositeur-interprète romand, la Poste a décidé d'innover aussi dans sa manière de s'adresser à la population. C'est ainsi la première fois qu'elle se dote d'un ambassadeur de charme pour incarner l'entreprise et faire passer un message.

Le message en question est simple: la Poste innove! Grâce au jeune homme, aussi célèbre en Suisse alémanique, au Tessin qu'en Suisse romande, l'entreprise présente une foule de nouveautés lancées récemment sur le marché. Nombre d'entre elles sont disponibles jour et nuit, 7 jours sur 7 et 365 jours par an, mais les clients ne les connaissent pas bien. L'idée est de faire connaître ces prestations à un large public grâce à l'image jeune et dynamique véhiculée par l'artiste.

Cette campagne crossmédia permet d'accéder plus facilement à ces outils, services et prestations permettant de relier monde physique et numérique. La tournée, baptisée THE YELLOW TOUR, permettra non seulement d'assister à un concert (30 francs le billet), mais aussi d'utiliser les services traditionnels de l'entreprise comme de découvrir les plus innovants. D'un côté, le transport des décors de la tournée sera assuré par PostLogistics, tandis que la vente des billets sera assurée par les bureaux de poste et seront disponibles sur le postshop en ligne.

Interactif

De l'autre côté, Bastian Baker se prête volontiers au jeu et sera actif sur plusieurs plateformes. Il utilisera notamment le car postal pour se rendre à certains concerts, tout en y profitant du wifi gratuit pour chatter avec ses fans. Il sera également possible pour les fans de réaliser des selfies avec l'artiste. Ils recevront ensuite une carte postale dédiée

e avec la Poste

ste lausannois. Pour que la fête soit belle aussi pour les collaborateurs,



CONCERT EXCLUSIF POUR LES COLLABORATEURS

Bastian Baker donnera un concert privé pour les collaborateurs de la Poste le 23 octobre, au Palais de Beaulieu, à Lausanne. Chaque collaborateur peut gagner deux tickets en allant participer au concours sur:
ma-dynamique-jaune.ch

à leur domicile grâce à l'app' PostCard Creator. Les actions interactives seront nombreuses et très variées durant la campagne. Surtout, des concours seront organisés permettant au public de gagner des billets de concert. Sans dévoiler toutes les petites surprises prévues, vous pouvez déjà vous en faire une idée en allant surfer sur le site internet THE YELLOW TOUR. ■



theyellowtour.ch
[#theyellowtour](https://twitter.com/theyellowtour)
theyellowtour@post.ch

En savoir plus
sur Bastian Baker:
page 28

Travail et vie privée à IT Poste

En tant qu'employeur, IT Poste souhaite devenir plus attractif, surtout pour la jeune génération. Un premier pas important dans cette direction est l'obtention du label «Famille & Profession».

Texte: Simone Hubacher

«Dans le domaine des technologies de l'information, le personnel spécialisé est rare et il se raréfiera encore à l'avenir. En améliorant les possibilités de concilier vie professionnelle et vie privée, nous voulons être attractifs sur le marché du travail IT et proposer à nos collaborateurs des conditions-cadres optimales», explique Kathrin Beer, responsable suppléante RH à IT Poste. Le sujet concerne en effet de nombreux collaborateurs, malgré des situations de vie et des intérêts différents: «Les jeunes collaborateurs accordent de l'importance à la formation, aux loisirs et à l'équilibre entre vie professionnelle et vie privée, les collaborateurs qui ont des enfants sont confrontés à d'autres défis, tout comme leurs aînés, qui s'occupent de leurs parents ou préparent leur retraite», ajoute Kathrin Beer.

L'unité d'organisation examinée à la loupe

Le 13 octobre, IT Poste recevra le label «Famille & Profession» du Bureau UND à l'EspacePost, à Berne (voir p. 4, inscription via LMS). Ce label distingue les entreprises qui consentent des efforts particuliers pour permettre de combiner vie privée et vie professionnelle. «Pour nous, cela a représenté un long processus, les premières analyses ont commencé en novembre 2014», souligne Kathrin Beer. Pendant le processus, le Bureau UND a analysé divers documents d'entreprise, mené de nombreux entretiens pour finalement établir un rapport. «Cela a donné lieu à un atelier sur la définition de mesures, avec comme points centraux la structure d'organisation, le recrutement et les prestations d'assistance», ajoute Kathrin Beer. Le plan de mesures élaboré a été accepté par la direction; celui-ci est déjà partiellement mis en place aujourd'hui, et peut donc être ancré de manière durable dans l'organisation. ■

Un typographe de renommée mondiale

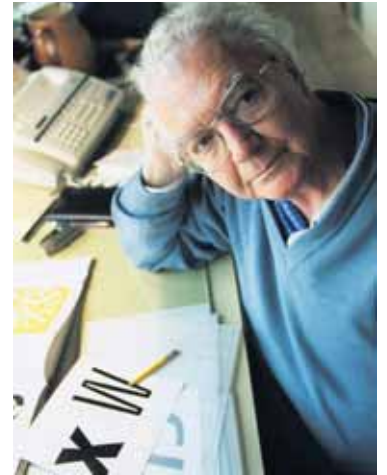
Adrian Frutiger, le typographe et créateur de polices de caractères suisse, s'est éteint le 12 septembre à l'âge de 87 ans. La Poste (alors les PTT) fut la première grande entreprise suisse à faire de la «Frutiger» sa police maison.

Texte: Lea Freiburghaus / Photo: Keystone

Que ce soit sur les routes suisses, à l'aéroport Charles de Gaulle à Paris ou au centre de Londres: Adrian Frutiger a laissé son empreinte partout avec ses polices de caractères. Après ses études à l'école d'art de Zurich, le typographe, originaire d'Unterseen, s'installa à Paris où il conçut ses premières polices de caractères pour la société Deberny & Peignot. C'est ainsi que fut créée la police sans empattement «Univers», la première famille de polices de Frutiger. Aujourd'hui, elle demeure la police phare pour l'impression de livres et de journaux. Il réussit un nouveau coup de maître en créant la «Frutiger», une police utilisée pour la signalétique à l'aéroport parisien inauguré en 1974.

Frutiger. Si celle-ci convenait à un aéroport parisien, elle pouvait bien convenir à CarPostal. Depuis, les cars postaux portent des inscriptions réalisées avec la «Frutiger». Au début des années 1980, les PTT d'alors optèrent pour la Frutiger comme police «maison». Jusqu'à aujourd'hui, la Poste, tout comme Swisscom, lui sont restées fidèles.

Adrian Frutiger est resté actif, même après ses premiers grands succès à portée mondiale. Il est à l'origine d'une trentaine de polices, dont la «OCR-B», lisible par un ordinateur et qui devint un standard mondial en 1973, ainsi que la «Frutiger ASTRA» qu'il élabora en 2002 à la demande de l'Office fédéral des routes. ■



Le typographe Adrian Frutiger a aussi marqué la Poste de ses caractères.

De Paris à CarPostal

Alors que CarPostal Suisse recherchait – au milieu des années 1970 – une police pour un nouveau concept de signalétique, elle tomba logiquement sur la



Le journal du personnel que vous tenez entre les mains utilise aussi un caractère de la famille Frutiger pour les titres et les légendes.

Publicité



Calculez la prime dès maintenant et obtenez une offre!

Un excellent service et des primes avantageuses pour les collaborateurs de la Poste

Vos avantages personnels:

- Des primes plus avantageuses pour les collaborateurs de la Poste
- Le partenaire du même foyer en profite également
- Contrats d'un an, avantageux pour le client
- En cas de sinistre, service d'assistance 24 h / 24, 7 j / 7

zurichconnect.ch/partnerfirmen
ID: post, Code d'accès: mailing

0848 849 000
Lu – ve de 8h00 à 17h30
Numéro de téléphone exclusif pour les collaborateurs de la Poste




Assureur: Zurich Compagnie d'Assurances SA

Camions: réorganisation interne

La Poste prévoit de renoncer à sa flotte de camions de plus de 3,5 tonnes pour les transports internes. 187 postes de chauffeur sont concernés. Ils recevront une nouvelle offre d'emploi.

Texte: Sandra Gonseth

Les transports en camion internes de la Poste présentent depuis plusieurs années un handicap en termes de coûts par rapport au marché et aux concurrents. En vue de préserver sa compétitivité à long terme, la Poste réduit donc depuis quelques années sa flotte de camions pour les transports internes. La grande majorité des quelque 85 camions de plus de 3,5 tonnes restants devant être renouvelés dans les années à venir, la Poste a l'intention de renoncer à l'exploitation de sa propre flotte de poids lourds dans le transport interne. A l'avenir, les transports internes par véhicules de plus de 3,5 tonnes feront l'objet d'appels d'offres et seront effectués par des entreprises de transport externes. Avec cette mesure, la Poste entend renforcer sa compétitivité. La distribution de colis aux clients n'est pas concernée.

Au total, 187 postes de chauffeur sont concernés par cette réorganisation sur 14 sites dans toute la Suisse – sous réserve de la procédure de consultation qui se poursuit jusqu'au 23 septembre 2015. La Poste proposera à tous les collaborateurs concernés un nouvel emploi acceptable et un soutien dans la recherche d'emploi en interne et en externe. Un plan social est par ailleurs prévu. Le point de la question avec Ueli Lüdi, responsable Distribution et transports systématisés PL

L'externalisation concerne 187 postes.

Y aura-t-il des licenciements?

Les chauffeurs concernés sont des collaborateurs de longue date de la Poste. Il a toujours été clair que la Poste assumerait sa responsabilité sociale vis-à-vis de ces

collaborateurs. Il n'y aura donc aucun licenciement. La Poste prévoit de proposer à tous les chauffeurs concernés un nouvel emploi acceptable.

Qu'est-ce que cela signifie concrètement?

Le plan social définit ce qui est acceptable. Par exemple, il existe des directives concernant le salaire, le temps de trajet pour se rendre au travail ou la durée de travail. La Poste définit, sur la base de ces directives, une acceptabilité individuelle pour chaque collaborateur. Par exemple, une activité dans les transports avec les véhicules de livraison internes à la Poste, dans le service intérieur, dans la distribution ou une solution adéquate dans une autre unité de la Poste. Des possibilités chez les partenaires de transport externes de la Poste sont aussi examinées. Pour les collaborateurs de plus de 55 ans avec plus de 20 années de service, il existe une garantie de maintien de l'engagement à la Poste jusqu'à l'âge de 62 ans.

Y aura-t-il d'autres externalisations dans d'autres domaines?

Des attributions de mandats sont examinées dans d'autres domaines au cas par cas. Il est possible que la Poste collabore ponctuellement avec des partenaires de transport externes pour certaines prestations et dans certaines situations, lorsque cela se justifie du point de vue économique et des processus. Elle le fait déjà aujourd'hui, par exemple dans la distribution du soir et du samedi ou pour les renforts pendant les fêtes de Noël. L'externalisation complète de la distribution des colis n'est pas à l'ordre du jour. ■

Commandé dans le train, livré à la gare

Les CFF, la Poste et Migros Zurich lancent une offre d'achat par mobile qui s'adresse avant tout aux pendulaires.

Texte: Sandra Gonseth



Sur le chemin de la gare, récupérez vos courses commandées dans le train avant de rentrer à la maison.

Dés maintenant, les voyageurs peuvent faire leur choix parmi près de 1000 produits Migros via le SpeedyShop CFF et les retirer 30 minutes plus tard à un automate My Post 24 en gare de Zurich. Le paiement s'effectue avec une PostFinance Card ou une carte de crédit. L'offre s'adresse avant tout aux pendulaires qui n'ont pas le temps de faire leurs courses ou qui veulent éviter les heures de pointes dans les magasins.

Retirer ses courses comme un colis

«Avec la Poste, nous avons trouvé un partenaire fort», affirme Sabine Deinhofer, responsable de projet aux CFF. Avec les automates My Post 24, les CFF disposent d'une expérience solide en matière de retrait des colis. Cette expérience peut s'étendre au retrait d'autres marchandises. «L'automate à colis garantit un service de retrait des commandes de haute qualité, simple et orienté clientèle.»

Quelle utilité la Poste en retire-t-elle? «Dans les gares CFF, nous bénéficions d'emplacements attrayants pour les automates My Post 24», déclare Stefan Luginbühl, responsable Colis National/International chez PostLogistics. En cas de succès, le projet pilote de la gare de Zurich sera étendu à d'autres gares. Les clients peuvent naturellement retirer aussi bien leurs courses que leurs colis aux automates. ■



www.sbb.ch/speedyshop

Sur les pas de Susanne Ruoff

Partons tous en tournée!



«La Poste évolue dans un environnement de plus en plus exigeant. Nous faisons face à de nouveaux concurrents, à de nouvelles technologies et aux exigences de plus en plus variées de notre clientèle. Nous devons proposer des solutions nouvelles sans négliger nos prestations traditionnelles. Nous demandons beaucoup d'agilité à nos collaboratrices et collaborateurs. Voilà pourquoi nous voulons leur donner les moyens de s'adapter aux changements. Pour développer notre entreprise, nous devons aussi recruter les meilleurs apprentis et le personnel le plus qualifié.

La Poste évolue car les habitudes des clients changent. Le réseau postal se compose aujourd'hui de points d'accès pour la clientèle que nous développons en permanence. Agences postales, points de retrait PickPost et automates à colis My Post 24: nous proposons des prestations innovantes et pratiques, qui simplifient autant que possible les rapports quotidiens de nos clients avec la Poste, 7 jours sur 7, 24 heures sur 24. Grâce à notre nouvelle campagne, nous portons ce message à travers le pays. Bastian Baker a accepté d'incarner de manière sympathique le monde moderne de la Poste. Nous devrions tous monter à bord du bus de la tournée, car nous faisons tous partie de THE YELLOW TOUR. La Poste bouge, elle est innovante et proche de ses clients: tel est le message que nous souhaitons transmettre, que ce soit sur une scène de concert, au travail ou dans les échanges avec des amis et des connaissances.» ■

Susanne Ruoff
directricegenerale@post.ch



www.post.ch/vision

Publicité

Un souvenir culinaire d'Expo Milano 2015, en exclusivité pour vous

- Un recueil de recettes et d'informations culinaires sur les sept régions de Suisse présentées à l'Expo.
- Contient une feuille avec six timbres originaux Expo Milano 2015 d'une valeur de CHF 6.-.
- Avec un avant-propos du Conseiller fédéral Didier Burkhalter.
- Livre de 100 pages, relié et disponible en quatre langues: it, de, fr, en

**au prix de
CHF 19.- seulement**

Commandez maintenant le livre «Expo Milano 2015 – Cuisine suisse» au +41 (0)848 66 55 44 ou via posthop.ch. L'ouvrage est aussi en vente dans nos plus grands offices de poste.

Le Conseil national rejette l'initiative «En faveur du service public»

Le 14 septembre, la chambre basse a suivi l'avis du Conseil des Etats en rejetant cette initiative. Le peuple se prononcera l'an prochain sur la question.

Texte: Emmanuelle Brossin

Le service public ne laisse personne indifférent et agite régulièrement le monde politique. Après le Conseil des Etats l'automne dernier, le Conseil national s'est penché à son tour sur l'initiative «En faveur du service public» et l'a également rejetée à une grande majorité. Cette initiative populaire, lancée par différents journaux de consommateurs, exige entre autres que la Confédération, les entreprises qu'elle contrôle ou qu'elle mandate pour assurer la desserte de base (la Poste, Swisscom, CFF) ne réalisent aucun bénéfice. L'initiative leur interdit également de procéder à des subventions croisées entre différents secteurs d'activité.

Danger pour les régions périphériques

«Cette initiative retire aux entreprises proches de la Confédération les moyens nécessaires pour fournir à la population suisse des prestations de qualité. Tout cela met en péril le niveau actuel de la desserte de base, en particulier dans les régions périphériques et dans les campagnes», indique Thomas Egger, directeur du Groupement suisse pour les régions de montagne (SAB). Forts de ce constat, le SAB et l'Association des communes suisses (ACS) ont formé un comité d'opposition à l'initiative. Reto Lindegger,

directeur de l'ACS, met en garde: «Si l'initiative est acceptée, le contribuable et les consommateurs devront payer plus pour maintenir l'étendue et la qualité actuelles du service public.» La Poste rejette cette initiative. Quant au peuple, il sera appelé à se prononcer l'an prochain. ■

La politique vous intéresse?

Sur la plate-forme PostConnect, vous trouverez désormais des informations et un éclairage sur l'actualité politique concernant la Poste. Rendez-vous sur notre blog «Po(ste)litique» ou inscrivez-vous dans le groupe «Poste et politique».



www.servicepublic.ch

La Vente a le vent en poupe

Le 10^e «Sales Event» de la Poste s'est tenu le 27 août 2015 à la nouvelle Tissot Arena de Bienne, qui était encore en travaux.

Texte: Benjamin Blaser

Invités par le comité spécialisé Vente du groupe, près de 450 collaborateurs de vente de toutes les unités se sont retrouvés à la nouvelle Tissot Arena de Bienne, dont les travaux n'étaient pas encore tout à fait achevés. L'objectif était de travailler ensemble en réseau, d'acquérir des connaissances concrètes dans le cadre de séances en groupes et, naturellement, de désigner les meilleurs projets de vente. Après un accueil en musique et les discours inauguraux de la directrice générale Susanne Ruoff et du maître de cérémonie Franz Huber, l'assistance a pu faire le plein de sensations fortes avec Remo Läng, sportif de l'extrême. Et comme chaque année dans le cadre de ce «Sales Event», les

«Sales Awards» ont été décernés aux trois meilleurs projets de vente dans les catégories «Best Simplicity Case», «Best Team Success» et «Best Customer Surprise». Avec 50 projets envoyés, les collaborateurs de vente ayant participé cette année ont été plus nombreux que jamais.

Les trois meilleurs projets de vente

Dans la catégorie «Best Simplicity Case», c'est l'équipe de Rolf Hofmann, de PostMail, qui s'est classée au premier rang. Elle est parvenue à convaincre le client interio de passer de onze à un seul fournisseur en optant pour le service de livraison et de montage proposé par la Poste.

Dans la catégorie «Best Team Success», l'équipe de Claudio Gisiger, de PostMail, a remporté la mise par son contrat géant avec Credit Suisse. Ces sept prochaines années, c'est la Poste qui se chargera, de la gestion physique et électronique du Mailroom de la grande banque, faisant ainsi la preuve de sa grande compétence dans la gestion des documents.

Dans la catégorie «Best Customer Surprise», enfin, c'est Markus Bolliger, de Réseau postal et vente, qui s'est imposé, créant la surprise chez GoodDrive – The Jekyll & Hyde Company par une distribution de glaces à tout le personnel: l'entreprise a aussitôt décidé de refaire appel aux services de la Poste à l'avenir. ■

Peurs au travail: oser en parler

C'est presque un tabou. Avoir peur – de son chef, d'être licencié, de ne pas pouvoir atteindre ses objectifs, de faire une erreur – ça ne se dit pas! Et si on en parlait justement? Histoire de ne plus être prisonnier de ses peurs.

Texte: Annick Chevillot / Photo: Keystone

La peur fait peur! Après plusieurs mois de recherches, il a bien fallu se rendre à l'évidence: parler des troubles de l'anxiété dans le milieu professionnel tient de la gageure. Comment évoquer une thématique qui est tue et, parfois, simplement niée? Les dangers sont omniprésents à l'extérieur: accidents de la route, braquages, agressions verbales ou physiques voire canines, etc. Tous ces dangers sont clairement identifiés dans les unités (lire en pages 14 et 15).

À l'interne, une autre sorte de peur existe. Tout travailleur la ressent un jour ou l'autre, à des doses plus ou moins intenses: évolution profonde de l'entreprise, annonce de restructuration, réorganisation interne, réformes, pression accrue, rumeurs, etc. Autant d'éléments qui peuvent littéralement tétaniser les gens.

Tout changement génère des craintes voire des peurs comme en témoigne volontiers Yves-André Jeandupeux, responsable du personnel: «Les transformations nous touchent tous, que ce soit au travail ou dans le privé. La division des PTT en deux entreprises – Swisscom et la Poste – en 1998 n'a pas représenté seulement une modification de la structure économique de la Poste, mais aussi un changement profond de la culture d'entreprise qui a évidemment touché les employés. L'insécurité ressentie durant ces phases transitoires est naturelle. C'est pour cette raison qu'il était – et qu'il est toujours – important d'accompagner les collaboratrices et les collaborateurs avec des mesures d'accompagnement du changement adéquates.»

Obstacle à la qualité de vie

Depuis, la Poste n'a pas arrêté de changer, d'évoluer, de muer, d'innover. Ces transformations rapides et récurrentes conviennent et enthousiasment la majorité des employés impliqués dans ces évolutions. Certains, en revanche, vivent ces changements de manière brutale et anxiogène. Pour

leur malheur, les angoissés voient souvent du danger là où les non-angoissés ne voient qu'une situation banale. «L'anxiété est comme une souris qui ronge notre cœur et notre esprit, et nous épuise, relève Christophe André, médecin psychiatre et psychothérapeute dans le Service Hospitalo-universitaire de l'hôpital Saint-Anne, à Paris. Les études montrent comment elle est un obstacle important à la qualité de vie; obstacle d'autant plus culpabilisant que vu de l'extérieur, elle n'est justement pas ce qu'il y a de pire.»

Empathie et bienveillance

Les personnes ne souffrant pas d'anxiété de manière chronique estiment, en effet, volontiers que ces troubles sont dus au caractère de la personne. Ce qui est faux (voir le vrai-faux en pages 17 et 18). Les troubles de l'anxiété sont les symptômes d'un dysfonctionnement qui peut être modifié, et non une fatalité immuable. «Le mieux à faire si vous avez un collègue anxieux est de lui conseiller d'aller voir un professionnel. Pas pour qu'il se fasse soigner, mais pour obtenir un avis extérieur neutre, propose Guido Bondolfi, professeur associé de psychiatrie à la faculté de médecine de l'Université de Genève. C'est une manière bienveillante d'inciter un collègue à prendre soin d'elle ou de lui.»

C'est ce à quoi tend le service social interne de l'entreprise (lire en page 16): «Dans nos interventions nous essayons d'atteindre un équilibre entre les différents systèmes complexes auxquels doit faire face un employé, poursuit Enrico Tolotti, responsable du Service social région ouest. D'une part, le monde du travail en constante mutation; d'autre part, les obligations sociales (famille et amis). Lorsque ces «mondes» où vit le collaborateur sont source de stress, nous devons trouver des solutions ensemble pour y faire face.» ■



Ce que les unités mettent en place

Que ce soit pour un accident de la route, un braquage, une dépression, un problème avec la hiérarchie, du stress, des

Texte: Annick Chevillat / Photo: Keystone



PostLogistics

«Si des situations particulièrement critiques se présentent – par exemple en cas d'accident, d'agression, de suicide ou autre – nous faisons appel à la Sécurité d'entreprise et/ou au Service social. Bien entendu, cela se fait après concertation avec les supérieurs et les conseillers RH, qui ont un rôle important à jouer pour désigner l'interlocuteur le plus approprié. Les services spécialisés internes concernés peuvent ensuite faire appel à d'autres instances qualifiées en cas de besoin.

La peur de l'échec, la peur de perdre son emploi ou la crainte que l'on peut ressentir avant un entretien avec son chef relèvent plutôt de nos offres dans le domaine de la Gestion de la santé en entreprise et du Développement du personnel et de l'organisation. Il est ici question de sensibiliser à une manière adéquate de gérer et de collaborer, il s'agit de la culture d'entreprise. Dans les programmes internes de développement des cadres et les cours de gestion obligatoires, les cadres sont sensibilisés, instruits et formés. Par ailleurs, PostLogistics participe activement à la campagne «I feel good» pour la promotion de la santé psychique au travail. Afin de travailler au sein des équipes et avec celles-ci sur le développement d'équipe, nos spécialistes du développement de l'organisation et du personnel sont régulièrement sollicités par les supérieurs hiérarchiques. Toutes ces mesures contribuent indirectement aussi à aborder le thème de la peur.»

Yvonne Wechsler, responsable Centre de compétences RH Développement et Santé, PostLogistics Personnel



Swiss Post Solutions

«SPS évolue dans un environnement de marché très concurrentiel. Nos collaborateurs ont donc l'habitude de gérer la course à la performance. Les collaborateurs qui passent les envois postaux entrants adressés à nos clients aux rayons X à la recherche de contenus suspects font face à un défi tout particulier. Qui ne serait pas envahi par un désagréable sentiment à la possible découverte d'envois douteux? Heureusement, ce genre de situation est plutôt rare. Grâce à des formations régulières et au soutien d'experts en la matière, nos collaborateurs sont bien préparés à de tels défis.»

Daniel Vögeli, responsable Mailroom Services SPS Suisse



PostMail

«Nous soutenons l'orientation stratégique qui vise à rendre les collaborateurs et les cadres plus forts. Nous misons aussi sur un environnement qui valorise les forces. Les formations sur la gestion des conflits destinées aux supérieurs, les feedbacks structurés de ces derniers, ainsi que la formation de duos de conduite, qui unissent leurs efforts pour réaliser les objectifs, encouragent le dialogue. La campagne du groupe en faveur de la santé psychique, qui s'étend sur plusieurs années, est par ailleurs censée promouvoir la santé mentale de l'ensemble du personnel. Au cours des processus de changement, les collaborateurs et les supérieurs sont activement soutenus et accompagnés par le Conseil RH, mais aussi par la division interne du développement de l'organisation. Les prestations du Service social sont à tout moment à la disposition des collaborateurs.»

Thomas Lüdin, conseiller RH senior, PostMail



pour soutenir leurs collaborateurs

angoisses, les départements ont développé des réponses adéquates. En voici un aperçu.



CarPostal

«Il est difficile, sans mener d'études au préalable, de dire avec certitude quelles peurs habitent les collaborateurs de CarPostal et dans quelle mesure ceux-ci les ressentent. Lors d'accidents de la circulation, notamment en cas d'accidents graves, on fait chaque fois appel au Service social. Par ailleurs, CarPostal dispose aussi de sa propre cellule interne de gestion des crises. En fonction des besoins, nous proposons des offres de coaching ou recourons, entre autres, aux offres du Service social et aux opportunités de formation continue. Pour montrer à nos cadres le lien qui existe entre la direction et la santé, nous organisons régulièrement des formations sur le thème de la gestion de la santé en entreprise.»

Janine Eichenberger, CarPostal Suisse SA, psychologue/spécialiste Gestion de la santé



Réseau postal et vente

«Les collaboratrices et les collaborateurs qui ont été victimes d'une agression ont chacun leur manière de gérer la situation. Il y a celles et ceux qui retournent au guichet dès le lendemain, et d'autres qui sont absents pour une durée prolongée. Après une agression, il arrive souvent que l'offre de soutien soit presque trop importante (Care Team de la police, supérieur, Service social Poste, RH).

A ce niveau, une coordination ciblée est capitale. Il se peut qu'une collaboratrice ne soit plus en mesure de travailler seule dans un office de poste après avoir subi une attaque. Nous prenons naturellement ces éléments en compte.

Chez nous, personne ne doit craindre de faire part de son point de vue ou d'émettre des critiques, quelle que soit sa position hiérarchique – pour autant que cela se fasse dans la courtoisie et le respect. Pour encourager cela, nous avons investi beaucoup de temps dans l'élaboration des principes de gestion et de collaboration.

L'été dernier, la crainte de ne pas pouvoir atteindre ses objectifs a été un sujet majeur dans les médias. Les collaborateurs et les collaboratrices n'ont pas tous la même approche des objectifs. Certains aiment vraiment faire de la vente, tandis que d'autres peinent à attirer l'attention des clients sur certains produits de manière ciblée. Actuellement, nous testons, dans le cadre du projet partiel Activités de vente et de conseil, deux profils de poste différents pour le personnel de guichet, permettant une affectation encore plus adaptée en fonction des compétences individuelles et des préférences.

La peur de perdre son emploi se fait sentir à chaque processus de migration. Jusqu'ici, nous avons la plupart du temps réussi à soumettre une offre acceptable aux collaboratrices et aux collaborateurs qui étaient concernés par une suppression de poste. Par ailleurs, nous recommandons de recourir aux services de la Bourse de l'emploi.»

Marc Hösli, Réseau postal et vente, responsable Personnel Centre



Parler en toute confiance

Pour en finir avec les troubles de l'anxiété, les angoisses et les peurs exagérées, il faut parler. Le service social de l'entreprise est le partenaire privilégié pour repartir sur des bases positives.

Texte: Annick Chevillot / Photo: Keystone

Chaque année, ce sont entre 2500 et 2800 employés de la Poste qui consultent les services sociaux internes. Les cas traités sont variés. Il y a évidemment les situations de crise: «Nous apportons notre soutien aux victimes directes, voire indirectes, dans des cas de braquages, d'accidents de la route, d'agressions, etc.», explique Sébastien Imesch, assistant social HES, du service social région ouest, à Lausanne.

Assurer un suivi lorsqu'il y a un risque d'état de stress post-traumatique est capital pour que l'employé puisse rapidement retourner au travail et retrouver ses habitudes. «Cela contribue de manière efficace à retrouver un équilibre», explique Enrico Tolotti, responsable Service social région ouest. Le service social répond également présent lorsqu'il s'agit d'intervenir dans des cas de **mobbing**, de **conflits ouverts avec la hiérarchie**, de **harcèlements sexuels**, de **difficultés financières** ou encore de **soutien administratif**. Ces exemples concrets sont à chaque fois traités avec confidentialité, tact, professionnalisme et empathie envers les collaboratrices ou les collaborateurs qui s'adressent à nous. Notre rôle est clairement d'être à leur côté et de trouver des aménagements et des solutions viables permettant de maintenir l'employabilité. Il en va de la responsabilité sociale de l'entreprise», tient à souligner Sébastien Imesch.

Mais qu'en est-il des personnes qui subissent du stress au quotidien, qui présentent des troubles de l'anxiété évidents, qui s'isolent et, surtout, qui n'osent pas évoquer leurs craintes et leurs peurs à leurs collègues et encore moins à leurs chefs? «Ces situations existent. La honte ressentie inhibe souvent les employés touchés, qui optent pour le silence par peur de représailles», poursuit l'assistant social.

Cas diffus, cas cachés?

Les facteurs sont souvent au front lorsqu'il s'agit de subir les agressions canines. «Une morsure, c'est gérable, mais lorsque cela se répète régulièrement durant dix ans, ça laisse des traces. Récemment, nous avons eu un cas de morsure au visage...» Sébastien Imesch tout comme ses collègues assistants sociaux ont tous des exemples à composante violente dans leurs dossiers.

Miroir des changements que l'entreprise a vécu ces dernières années, d'autres cas représentent également le quotidien des assistants sociaux: pressions diffuses et mal perçues, augmentation des rythmes de travail, erreurs de boîtes aux lettres, horaires contraignants, restructuration d'un service, fermeture d'un guichet, rapidité accentuée, peur de ne pas atteindre ses objectifs, etc. «Ces éléments ont des répercussions négatives sur l'employé et engendrent un cercle vicieux: enfermement, comportement inadapté aux nouveaux besoins, avertissement de la hiérarchie, **dépression**, **nouvel avertissement**, **burnout**... Au final, c'est la peur qui gagne», relève encore Sébastien Imesch.

Changer de point de vue

Mais ce n'est pas une fatalité. La peur ne doit pas gagner à chaque fois. L'entreprise a profondément changé ces dix dernières années. Cette mue qui rend l'entreprise agile autant sur le terrain physique que numérique peut déstabiliser certains. «C'est l'incompréhension qui alimente les peurs, les angoisses et la colère», poursuit Sébastien Imesch. Comprendre un changement permet de mieux l'accepter. Et pour comprendre, il faut remplacer le repli sur soi par l'échange et l'ouverture. Les services sociaux sont là pour travailler sur ces peurs et coacher les plus anxieux. Au final, ça aide à voir le verre à moitié plein plutôt qu'à moitié vide. ■



Plus d'informations

De nombreux programmes, services, cours et documents sont disponibles pour les employés. Voici les plus importants:

Secrétariat du Service social Poste
 Region Mitte: 058 667 78 38
 Region Ost: 058 448 09 09
 Region Ouest: 058 448 03 05
servicesocial@poste.ch

Sur Intranet

- Intranet > Portail RH
 - Intranet > Portail RH santé

En cas d'urgence, une disponible 24h/24h
 Mitte/Ost: 0848 20
 Ouest: 0848 20
 Poste Courage (boîte aux lettres)
<https://post.integrityplatform.com>

Se jouer de la peur

Trier le vrai du faux sur les angoisses, craintes, phobies et anxiétés au travers de neuf affirmations. Histoire de remettre en question quelques idées préconçues.

Texte: Annick Chevillat

Sur la page suivante, vous trouverez les réponses des auteurs du livre «L'anxiété et les troubles anxieux», Ed. Planète Santé, rédigé par Suzy Soumaille, journaliste médicale et rédactrice en chef du magazine Pulsations à la direction de la communication des HUG (Hôpitaux uni-

versitaires de Genève), avec la collaboration de Guido Bondolfi, professeur associé de psychiatrie à la faculté de médecine de l'Université de Genève et responsable du programme pour les troubles anxieux dans le Service des spécialités psychiatriques des HUG.

1 L'insomnie va de pair avec l'anxiété
Vrai – Faux

3 Il suffit de prendre un anxieux dans ses bras pour le calmer
Vrai – Faux

2 L'anxieux fréquente plus souvent les toilettes
Vrai – Faux

5 Le centre de la peur s'appelle amygdale
Vrai – Faux

4 Etre peureux fait partie du caractère
Vrai – Faux

6 On peut désapprendre à avoir peur
Vrai – Faux

7 Un anxieux devrait éviter de faire du sport
Vrai – Faux

8 Il ne faut pas parler de ses peurs à ses collègues
Vrai – Faux

9 L'humour n'a pas sa place dans la vie d'un anxieux
Vrai – Faux

> Service social
> Gestion de la

hotline est

30 20
30 10
(lettres anonyme)
form.org/

1

Vrai

Dans 70% des cas. L'anxieux met du temps à s'endormir et multiplie les insomnies. Il passe une partie de la nuit à ruminer le passé et/ou à anticiper les dangers à venir.

2

Vrai

Très réceptive aux émotions diverses, la sphère abdominale est une cible privilégiée de l'anxiété. La liste des sensations est longue: estomac noué, boule au ventre, nausées, diarrhées à répétition, problèmes digestifs. L'angoisse est connue pour accélérer le transit intestinal et donne lieu à de fréquents allers-retours aux toilettes.

4

Faux

Les troubles de l'anxiété restent sous-diagnostiqués. Une situation due notamment au fait que les personnes en souffrance confondent leur problème d'anxiété avec un trait de caractère. Par ailleurs, certaines personnes ont une personnalité plus anxieuse que d'autres, mais lorsque la peur prend l'ascenseur et se transforme en un trouble anxieux, des soins appropriés permettent de la réduire.

7

Faux

Le sport permet d'enclencher un cercle vertueux. Praticé régulièrement, il permet de recentrer son attention et d'augmenter le sentiment de maîtriser la situation. Cela améliore la réponse au stress, réduit la fréquence cardiaque et diminue les tensions musculaires. Au final, on constate une diminution du taux des hormones du stress dans le sang.

3

Faux

Un anxieux est hypersensible aux moindres détails, surtout les plus inquiétants. De plus, il amplifie et surestime les signaux négatifs. Il peut aussi se montrer assez irritable et laisser sa colère éclater s'il n'est pas pris au sérieux. Tenter de le calmer en l'enlaçant peut de ce fait avoir l'effet inverse: il va facilement croire qu'il a raison de s'inquiéter puisqu'on veut le rassurer... Le mieux est de l'écouter, de prendre son trouble au sérieux et de l'inciter à chercher de l'aide spécialisée.

5

Vrai

Dès qu'un danger est détecté par nos sens (ouïe, vue, odorat, goût, toucher), l'information arrive directement au centre de la peur, une structure située dans le cerveau appelée amygdale. Cette zone n'a rien à voir avec son homonyme située au fond de la gorge... Son rôle est de détecter les dangers et de préparer le corps à réagir. L'amygdale active immédiatement le système moteur à la manière d'un ressort, permettant la fuite ou le combat.

6

Vrai

A force d'associer une alerte à un danger surestimé, le cerveau finit par créer des peurs imaginaires. Ce phénomène de conditionnement n'est pas immuable. On peut désapprendre à avoir peur en s'exposant graduellement (dans le cadre d'une psychothérapie) à ce que l'on redoute.

8

Faux

Il faut parler, se confier, oser affronter ses peurs et ne pas se laisser emprisonner. L'anxiété-maladie est comme un squatter qui s'est installé chez vous et qui vous dicte ce que vous devez faire. Pour s'en débarrasser, il faut lui désobéir. Eviter d'éviter et progressivement affronter ce qui fait peur.

9

Faux

L'humour est l'allié du peureux. Il agit comme un produit assouplissant sur l'esprit. Ses vertus calmantes font de lui un instrument précieux pour prendre de la distance face à une préoccupation. S'adonner à l'autodérision est un bon moyen de relativiser ses soucis et d'alléger le stress. A pratiquer sans modération!

Tout compris! L'ABO

En exclusivité à la Poste!



Apple iPhone 6

Pour en profiter:

En tant qu'employé, présentez tout simplement votre pièce d'identité dans votre bureau de poste.



99.-

49.- / mois avec «L'ABO» by Salt / 24 mois

iPhone 6 – 16 Go

Appels illimités en Suisse
Appels illimités vers l'UE, la Turquie et les Etats-Unis
1 Go d'Internet 4G haut débit

Tarif sans abonnement: 759.-
Carte SIM: offerte

Maintenant
disponible dans
environ 1500
offices de poste!

L'ABO by **Salt.**

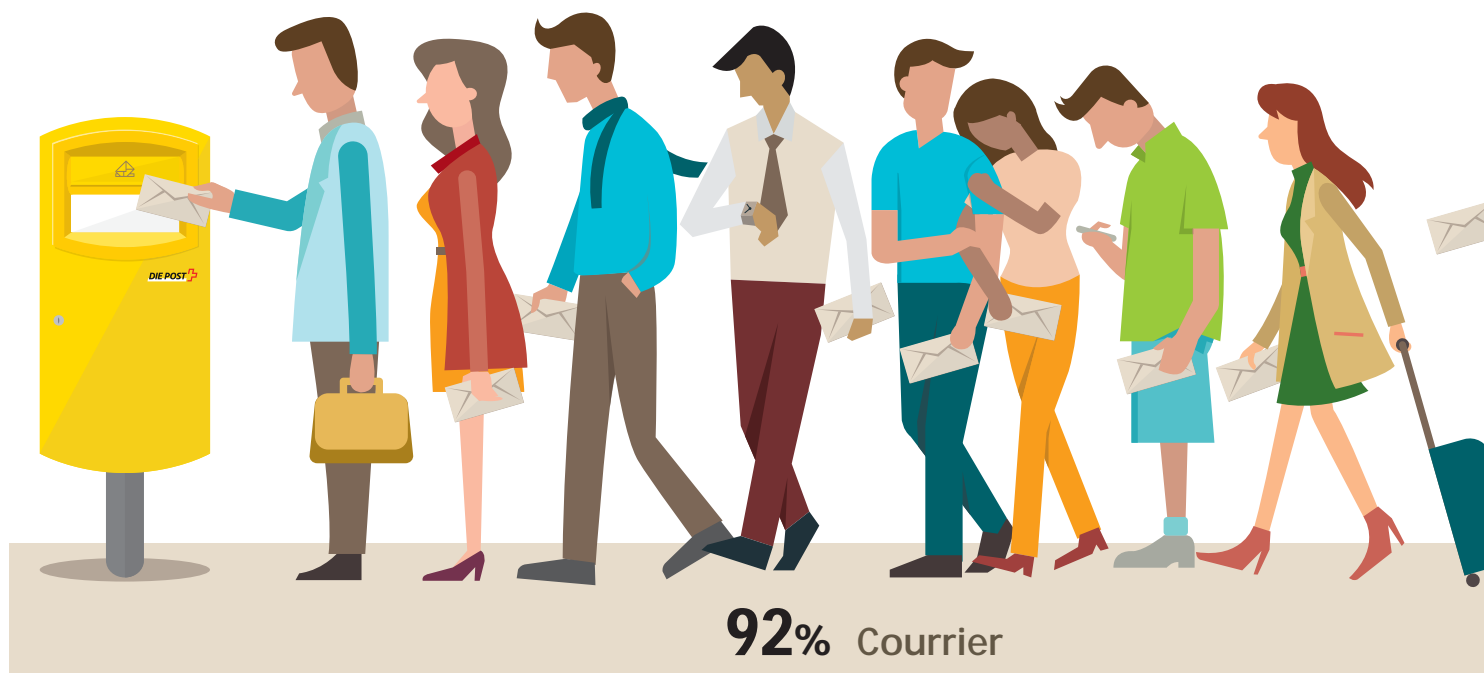
«Cinq millions de lettres à distribuer, c'

Les Suisses confient volontiers à la Poste leurs bulletins électoraux ou de vote. Une grande responsabilité pour l'entre-

Interview: Claudia Iraoui / Photo: Annette Boutellier

Résultat du sondage du mois d'août

Elections fédérales: votez-vous dans l'urne ou par courrier?



Lukas Renold, responsable des processus liés aux votations chez PostMail.

92% des collaborateurs voteront par correspondance. Et les Suisses? Depuis plusieurs années, le pourcentage des citoyens qui exercent leur droit de vote par correspondance oscille entre 85% et 90%.

Ce pourcentage a-t-il beaucoup évolué au cours des dernières années?

De manière considérable. Il est passé de 44% à 85% entre 1998, date des premières élections lors desquelles ce mode de vote a été proposé, et 2012.

Depuis quand peut-on voter par correspondance?

Le scrutin par correspondance avait déjà été introduit en 1957 dans le canton de Vaud. Mais il fallait en faire la demande expresse auprès de sa commune. Cette idée était née au départ par souci des per-

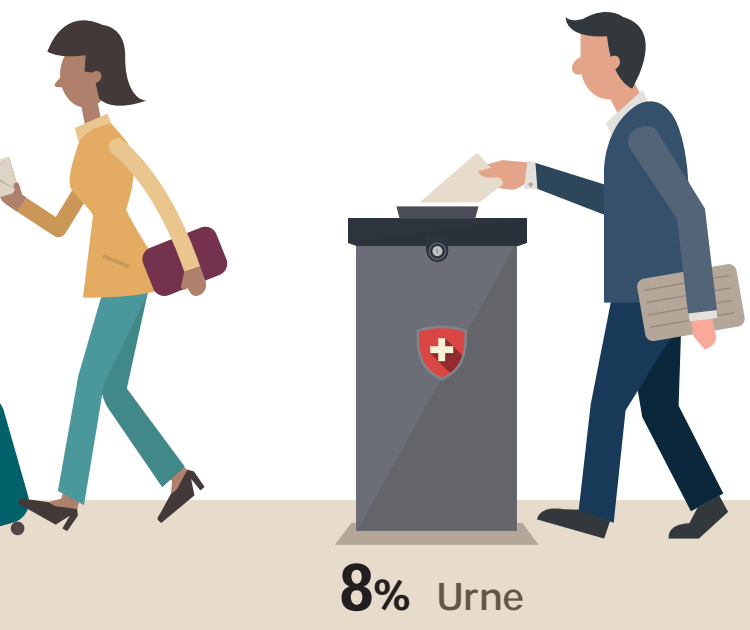
sonnes à mobilité réduite. A la fin des années 1970, les cantons de Bâle-Campagne, d'Appenzell Rhodes-Intérieures, de Soleure et de Saint-Gall ont offert aux citoyens la possibilité de voter par correspondance. A l'échelle nationale, le Conseil fédéral n'a donné son feu vert qu'en 1994.

Y a-t-il des différences entre les régions linguistiques?

Pas vraiment. D'autres facteurs entrent probablement en jeu dans la décision pour un électeur de voter ou non par correspondance, par exemple si les frais de port ont déjà été payés ou non par les cantons ou les communes. Ensuite, il y a des particularités culturelles: dans les Landesgemeinden, les gens préfèrent se rendre aux urnes plutôt que de voter par correspondance.

est un volume énorme»

prise et une prouesse logistique, explique Lukas Renold, responsable des processus liés aux votations chez PostMail.



8% Urne

Quels sont les défis pour PostMail lors des élections fédérales?

PostMail effectue exactement le même travail que d'habitude, mais lors d'élections ou de votations, nous nous efforçons particulièrement de faire en sorte que tout se déroule bien: le volume de lettres envoyées en peu de temps est énorme, nos centres et le personnel sont particulièrement sollicités. Cela représente cinq millions de lettres à distribuer. En plus, le milieu politique et l'opinion publique nous surveillent de très près. Si quelque chose ne se passe pas bien, les journaux

en parlent. Mais les processus ont fait leurs preuves et grâce à cela, nous pouvons minimiser les risques.

Comment cela fonctionne-t-il concrètement?

Pour les élections d'octobre, par exemple, un groupe de travail a consacré plusieurs mois dans les préparatifs. Depuis le 10 septembre, les cantons et les communes nous ont livré les lettres qui seront distribuées dans les délais impartis par chaque canton. Pour s'assurer que les bulletins complétés soient réceptionnés à temps par les autorités

communales, ils doivent être expédiés par les électeurs avant le 13 octobre par courrier B et avant le 15 octobre par courrier A.

Qui rémunère PostMail?

Les communes et les cantons (dans le cas de la Suisse romande) sont considérés comme des clients commerciaux qui paient les frais de port applicables aux lettres.

Le vote par correspondance est-il aussi répandu à l'étranger?

Non, pour différentes raisons. En France, par exemple, cela n'existe pas du tout; en Allemagne, seuls 24% de l'électorat profitent de cette option. La raison est simple: tandis qu'en Suisse, les électeurs sont appelés aux urnes plusieurs fois par année, dans les autres pays ils le sont moins souvent et les processus sont moins rodés; ils préfèrent donc se déplacer pour voter.

Le vote électronique, est-ce LA solution d'avenir?

Personnellement, je pense que c'est une question de temps. On en parle depuis l'an 2000, puis la question a été un peu oubliée. Maintenant, elle revient à l'ordre du jour. La Poste développe aussi une solution de vote électronique. C'est une bonne chose qu'elle puisse offrir un paquet de solutions moderne et complet à ses clients. ■

Réactions

Andreas Bachofner, PM

A la campagne, nous allons encore à la maison communale avant l'apéro.

Cordula Steffen Passalacqua, PV

Malheureusement, chez nous, les horaires d'ouverture pour se rendre aux urnes ont été réduits. J'ai donc opté pour le vote par correspondance.

René Schmid, PL

Je vote depuis des années par correspondance. De cette manière, j'aide un peu PostMail à limiter la baisse des volumes du courrier. Une des compétences clés de la Poste est et reste le trafic des lettres et des colis postaux.

Simon Betschart, PV

Je serais ravi si nous pouvions enfin participer aux élections et aux votations par voie électronique. Il me semble que nous ne vivons plus au XX^e siècle. Il est impossible de garantir partout une sécurité absolue, y compris pour le vote par correspondance. Et ce n'est d'ailleurs pas nécessaire.

Yvonne Burkard-Hermann, PV

A mon avis, le vote électronique pose quelques problèmes: tout le monde ne possède pas un ordinateur chez soi. Et allez expliquer à une personne âgée comment s'en servir. Pourtant, elle est aussi concernée par les élections. (...)



Plus de réactions online:
journaldupersonnel.poste.ch

La question du mois

Vous faire livrer vos colis le dimanche: un service qui vous serait utile?



Exprimez votre opinion en ligne:
www.post.ch/journaldupersonnel

ou par écrit: La Poste Suisse SA, Rédaction
«La Poste» (K11), Wankdorfallee 4, 3030 Berne

Courses gratuites pour le personnel

Corrida bulloise du 21 novembre 2015

Délai d'inscription: 10 octobre 2015

- Running (hommes) 8,15 km Temps est.:
- Running (femmes) 6,15 km Temps est.:
- Nordic Walking 7,75 km
- Walking 7,75 km

Basler Stadtlauf du 28 novembre 2015

Délai d'inscription: 10 octobre 2015

- Running 5,5 km Temps est.:
- Avec médaille

Silvesterlauf du 13 décembre 2015

Délai d'inscription: 30 octobre 2015

- Running 10 km Temps est.:
- Running Run for Fun 5 km

La Poste se soucie beaucoup de la santé de ses collaborateurs. Grâce aux coupons se trouvant dans le journal du personnel, vous pouvez continuer à vous inscrire gratuitement aux manifestations.

Nom: _____

Prénom: _____

N° personnel: _____

Année: _____

E-mail: _____

Rue, N°: _____

Lieu: _____

Date: _____

Signature: _____

Coupon à renvoyer à:

La Poste Suisse SA
Course à pied K22
Wankdorfallee 4
3030 Berne

Précision:

Inscription aussi sur Intranet: Place du marché > Billets et manifestations.

Attention: Pour des raisons administratives, nous ne pouvons pas rembourser les frais d'inscription déjà versés. Qui s'inscrit s'engage à participer. Toute inscription donne lieu au versement de frais de participation qui ne sont pas remboursés en cas de forfait. Les documents nécessaires vous seront remis par les organisateurs.

Le selfie de l'apprenti



Elias Cerrito (20 ans),
apprenti EC en 3^e année

«L'apprentissage à la Poste est très varié. Au début, j'ai fait des expériences remarquables dans une région de distribution courrier et une base de distribution, notamment lors d'une tournée. J'ai aussi travaillé six mois à l'office de poste Zurich-Altstetten où j'ai vraiment apprécié le contact avec la clientèle. Actuellement, j'apporte mon soutien au Conseil RH de PostMail et je me dirige vers mes examens de fin d'apprentissage avec un solide bagage de connaissances et d'expériences.»

Agenda

25.9.–4.10.2015

Züspa, Zurich
www.zuespa.ch

1–7.10.2015

DAS ZELT, Chapiteau
PostFinance, Langenthal
www.daszelt.ch

4.10.2015

Morat-Fribourg
www.morat-fribourg.ch

8.10.2015

Visite du centre courrier,
Härkingen
Inscription via LMS

8–18.10.2015

OLMA, Saint-Gall
www.olma.ch

9–18.10.2015

Artecasa, Lugano
www.fieraartecasa.ch

10.10.2015

Hallwilerseelauf
www.hallwilerseelauf.ch

13.10.2015

Visite du centre courrier,
Zurich-Mülligen
Inscription via LMS

15–25.10.2015

DAS ZELT, Chapiteau
PostFinance, Aarau
www.daszelt.ch

17.10.2015

3^e Tournoi de squash
de la Poste, Kehrsatz BE
www.postactivity.ch
Délai d'inscription: 6.10.2015

21–25.10.2015

Salon des métiers,
Pratteln
www.berufsschau.org

22.10.2015

Visite du centre courrier,
Zurich-Mülligen
Inscription via LMS

23.10.2015

Visite du centre courrier,
Härkingen
Anmelden via LMS

24.10.2015

Glarner Stadtlauf
www.glarner-stadtlauf.ch

24.10.2015

Tournée d'automne de l'OSSJ,
Berne
www.sjso.ch

25.10.2015

30^e Championnat de minigolf
de la Poste, Bassersdorf ZH
Délai d'inscription:
11.10.2015
www.postactivity.ch

25.10.2015

Lausanne Marathon
www.lausanne-marathon.com

25.10.2015

Swiss City Marathon
www.swisscitymarathon.ch

25.10.2015

Tournée d'automne de l'OSSJ,
Moutier
www.sjso.ch

30.10.2015

Tournée d'automne de l'OSSJ,
Schaffhouse
www.sjso.ch

1.11.2015

Mülligenlauf
Délai d'inscription: 8.10.2015
www.postactivity.ch

2.11.2015

Tournée d'automne de l'OSSJ,
Zurich
www.sjso.ch

3–8.11.2015

Cité des Métiers, Genève
www.cite-metiers.ch

3–22.11.2015

DAS ZELT, Chapiteau
PostFinance, Sion
www.daszelt.ch

4.11.–4.12.2015

DAS ZELT, Chapiteau
PostFinance, Lucerne
www.daszelt.ch

5.11.2015

Tournée d'automne de l'OSSJ,
Fribourg
www.sjso.ch

5–14.11.2015

DAS ZELT, Chapiteau
PostFinance, Horgen
www.daszelt.ch

6.11.2015

Super10Kampf de l'Aide
sportive
www.aidesportive.ch

15.11.2015

Tournée d'automne de l'OSSJ,
Soleure
www.sjso.ch

La Poste et le Saint-Gothard vont bien ensemble

Le tunnel de base du Saint-Gothard sera inauguré en juin 2016 (www.gottardo2016.ch). La Poste est partenaire de ce grand événement. Différentes activités ont déjà lieu en amont. La randonnée des 10 et 11 septembre a été l'une des

premières. Franchir la montagne par le cœur et par les crêtes: deux collaborateurs de la Poste ont participé à cette randonnée. Leurs impressions sont sur www.poste.ch/notre-profil > Informations intéressantes sur la Poste.

Postuler en toute simplicité

Déposer une candidature en ligne auprès de la Poste: rien de plus simple et de plus rapide.

Textes: Muriel Baeriswyl, Lorenz Ryser



La plate-forme de recrutement en ligne de la Poste a été remplacée au mois d'août par une nouvelle interface. Dès maintenant, les personnes intéressées peuvent déposer leur candidature en trois étapes: saisie des informations personnelles, chargement des documents et envoi de la candidature. La nouvelle interface est entièrement placée sous le signe de la vision «Simplicité et système». Elle vise à améliorer l'attractivité de la Poste comme employeur.

L'ancienne plate-forme a été testée dans un laboratoire d'observation, afin d'identifier les problèmes qu'elle posait et les besoins des candidats. Il arrivait que de nouveaux collaborateurs potentiels abandonnent en cours

de route, car ils devaient passer par 12 à 20 étapes avant de pouvoir envoyer leur candidature. Ce n'est désormais plus le cas. La nouvelle plate-forme de la Poste sans barrières et compatible avec les appareils mobiles doit générer des émotions positives auprès des candidats et véhiculer l'image d'un employeur moderne et attrayant. De nombreuses informations et un nouveau blog sont aussi disponibles sur la page Emplois et carrières. ■



www.poste.ch/jobs

www.poste.ch/work-at-post

Présence active sur les réseaux sociaux

La Poste gère un grand nombre de profils sur plusieurs plateformes de médias sociaux. Objectif: faire de ses collaborateurs des ambassadeurs et donner la possibilité aux collaborateurs potentiels de découvrir la culture de la Poste. Toi aussi, partage, aime et commente les publications.



Facebook

Depuis juin, la Poste a son propre profil employeur sur Facebook. Les publications montrent le travail quotidien varié des collaborateurs et renseignent sur des événements et des sujets d'actualité. Les collaborateurs peuvent dialoguer directement avec l'entreprise et échanger avec leurs collègues.



LinkedIn

LinkedIn est le plus grand réseau social international pour entretenir des relations professionnelles. Thèmes pertinents liés à la carrière, événements à venir, postes vacants, nouveaux projets de la Poste: tout est publié et présenté sur LinkedIn.



Xing

Xing est le réseau social professionnel le plus connu dans les pays germanophones. Comme sur LinkedIn, des sujets liés à la carrière professionnelle sont ici mis au premier plan. Uniquement en allemand.



kununu

Sur kununu, les collaborateurs peuvent décrire leurs conditions de travail et d'engagement, évaluer les avantages sociaux ou l'ambiance au sein de l'entreprise. Ils véhiculent ainsi de manière très directe l'image de la Poste vers l'extérieur – plus la représentation est positive, mieux c'est! Uniquement en allemand.



Instagram

Sur cette plateforme très prisée de partage de photos et de vidéos, les collaborateurs donnent un aperçu de leur travail quotidien pendant deux semaines. Envie de devenir un instagrameur de la Poste? Envoie ta candidature à socialmedia@poste.ch.



[facebook.com/
swisspostjobs](https://facebook.com/swisspostjobs)



[linkedin.com/
company/swiss-post](https://linkedin.com/company/swiss-post)



[xing.com/companies/
dieschweizerischepost](https://xing.com/companies/dieschweizerischepost)



[kununu.com/ch/
die-schweizerische-post](https://kununu.com/ch/die-schweizerische-post)



[instagram.com/
swisspost](https://instagram.com/swisspost)

Une fromagère dans l'âme

Doris Larmann a appris la fabrication du fromage sur le tas. Responsable communication chez Swiss Post Solutions, elle passe pratiquement tous ses week-ends à l'alpage durant l'été.

Texte: Sandra Gonseth / Photos: Annette Boutellier

«On se concentre sur le travail physique, c'est la bonne manière de déconnecter.»

Infos personnelles

Doris Larmann, Responsable communication chez SPS depuis cinq ans. Vit en alternance à Zurich et à Grund bei Gstaad, où son partenaire possède une ferme. Elle aime skier en hiver et s'engage pour des projets sociaux.

Dans l'étable de l'Arnenalp dans l'Oberland bernois, la reine de beauté locale s'appelle Tessa. Cette vache simmental figure souvent sur les prospectus touristiques de Gstaad. Mais Tessa ne se contente pas d'être belle, elle est aussi productive: ses 31 congénères et elle produisent quelque 500 litres de lait par jour. C'est la base du fromage d'alpage bernois. «Nous produisons dans les trois tonnes de fromage par saison, explique Doris Larmann. Du fromage noté 20, le maximum», précise-t-elle avec une pointe de fierté.

A l'aise dans ses bottes en caoutchouc

Pendant ses loisirs, cette collaboratrice de la Poste gère avec son compagnon et le frère de celui-ci les 100 hectares de l'Arnenalp, à 1900 mètres d'altitude au-dessus de Gstaad. «Quand je quitte l'autoroute Berne-Spiez pour bifurquer vers le Simmental, je déconnecte du travail», explique cette Allemande d'origine, responsable depuis cinq ans de la communication internationale chez Swiss Post Solutions. Une fois à l'alpage, elle enfile tout de suite ses bottes en caoutchouc et un bleu de travail. «Ici, en haut, je suis loin de tout», s'enthousiasme-t-elle devant cette vie simple. Même si le quotidien est loin de l'image romantique qu'on se fait de l'alpage. «On se concentre sur le travail physique, c'est la bonne manière de déconnecter», ajoute Doris Larmann. Elle tient avant tout à ces petits moments magiques: «La naissance d'un petit veau, le silence incroyable ou un lever de soleil à travers la fenêtre de la chambre à coucher du chalet.»

Du goût grâce aux herbes de montagne

A l'aube, il faut faire rentrer le bétail dans l'étable. Après la traite, c'est le moment de s'occuper du fromage. Ce savoir-faire, Doris Larmann l'a appris sur le tas. «La qualité constante du produit final dépend de nombreux facteurs d'influence extérieurs», nous dit-elle. C'est pourquoi la qualité bactériologique du lait cru est régulièrement examinée. «Chaque alpage a son propre goût, en fonction de l'herbe que mangent les vaches.» Après la fabrication de fromage d'alpage, Doris Larmann se consacre à la production du Mutschli et du fromage à moisissure blanche. «J'ai eu

quelques mésaventures dans ce domaine», sourit la collaboratrice SPS en racontant sa première tentative de fabrication de camembert. «Si le taux d'humidité n'est pas adapté lors de l'affinage, la moisissure blanche que l'on cherche à obtenir devient très vite grise.»

Une vie sur les chapeaux de roues

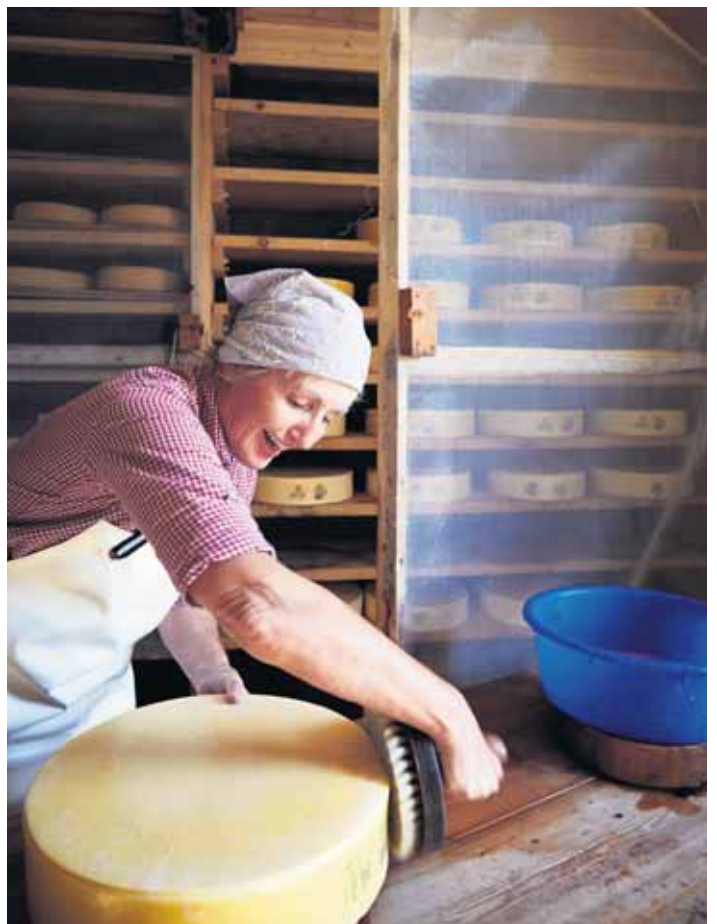
Il y a quelques années, cette docteur en économie n'aurait jamais imaginé qu'elle aurait un jour à résoudre ce genre de problème. Professionnellement, elle a toujours évolué dans un environnement international: elle a notamment travaillé trois ans pour Siemens à New York pour préparer l'entrée en bourse de l'entreprise, et a mis sur pied le sponsoring des Jeux olympiques pour IBM à Atlanta et Nagano. «J'ai mené ma vie sur les chapeaux de roues, c'est sans doute la raison pour laquelle j'apprécie autant la vie à l'alpage.» C'est un défi particulier de trouver de nouveaux canaux de distribution pour le fromage de sa propre production. Deux tiers sont commercialisés sur place et le reste est vendu dans une laiterie locale. Le fromage d'alpage est stocké dans la ferme, plus bas dans la vallée. Comme chaque année, la production compte dans les 300 pièces. Mais il ne faut pas croire que le travail est terminé une fois que la production est stockée: «Chaque fromage doit être frotté tous les jours à la saumure et retourné.» ■

Gagnez du fromage

Nous tirons au sort 3 x 1 kg de fromage de l'Arnenalp dans l'Oberland bernois. Si vous souhaitez gagner du fromage, envoyez-nous un e-mail à redaction@post.ch ou envoyez-nous une carte postale à Rédaction «La Poste», Wankdorfallee 4, 3030 Berne, avec le mot-clé «fromage».



Le fromage peut être acheté directement à la ferme ou sur différents marchés du Gessenay. Adresse de la ferme: Moosvorsassweg 2, 3783 Grund b. Gstaad





Les lettres recommandées sont scannées avant la tournée.



Sans scanner, pas de distribution.



«Quand j'apporte un colis à la famille Raemy, la plupart du temps on me propose de prendre un café», raconte Vreni Wanner.

Simple et pratique

Le nouveau scanner facilite le travail du personnel de distribution de PostMail et de PostLogistics. Nous avons suivi Vreni Wanner de PostMail pendant sa tournée dans l'arrière-pays fribourgeois.

Texte: Lea Freiburghaus / Photos: Yoshiko Kusano

«Le nouveau scanner est parfaitement adapté à la poche du pantalon: c'est pratique», lance Vreni Wanner, tout en poussant son courrier sur le chariot pour le charger dans la Renault Kangoo jaune, garée avec d'autres véhicules devant le bâtiment industriel de la Mariahilfstrasse à Tavel. Il est 7h30, une belle journée de fin d'été commence. C'est parti pour la tournée dans l'arrière-pays fribourgeois.

19 app' pour toutes les situations

Vreni est à pied d'œuvre depuis 6 heures ce matin.

Elle a trié tous les colis pour la tournée 183, puis les lettres qu'elle a déposées dans des caisses grises. Elle a saisi les lettres recommandées avec le scanner et constaté qu'il en manquait une. Avec l'application «Enregistrer l'arrivée», elle a annoncé la lettre comme manquante dans le système. En jetant un coup d'œil sur la liste de choses à faire sur son scanner, elle a vu qu'une demande de réexpédition expire aujourd'hui. En un rien de temps, elle saisit la confirmation, puis l'efface. «Au début, la liste des choses à faire apparaissait toutes les trois minutes», explique-t-elle.



Les colis sont scannés au moment de la livraison.



Avec AMP, consulter les adresses est un jeu d'enfant.



Quand Vreni vide une boîte aux lettres, elle commence par la scanner.



Après la tournée, Vreni scanne les envois publicitaires distribués pour PromoPost.

Ce n'était pas pratique pour la tournée de distribution. «En attendant qu'un nouvel intervalle soit défini par défaut, nous devons consulter régulièrement cette liste.» Une lettre est restée dans le casier de tri des facteurs. Pourquoi? «Je n'ai pas trouvé d'adresse dans AMP», répond Vreni. La lettre retourne donc à Eclépens, où de plus amples recherches seront menées. L'AMP (Adresmanagement Post) sur le nouveau scanner est très agréable à utiliser, beaucoup plus convivial que par le passé. Les facteurs peuvent mettre à jour les données pendant la tournée. Cela raccourcit le temps de traitement ultérieur tout en améliorant la qualité des données. Avant de partir, Vreni sort de nouveau son scanner, elle choisit l'application pour la saisie du temps et pointe pour boire un chocolat chaud. «Ma tournée me conduit dans des lieux tellement isolés qu'il n'y a pas d'endroit où boire un café.»

De ferme en ferme

«J'ai toujours mon scanner sur moi pendant la tournée, mais aujourd'hui, explique-t-elle, il sert uniquement de manière sporadique.» Par exemple,

pour la levée de la boîte aux lettres à l'hôpital de Tavel, la première halte de Vreni. Ensuite, c'est parti pour la tournée de ferme en ferme. Elle bondit hors de la voiture et repère les boîtes aux lettres en un éclair. Très vite, elle est déjà de retour au volant et donne un coup d'accélérateur. La tournée se poursuit sur les petites routes et les chemins de campagne... jusque chez la famille Raemy, à qui Vreni remet quatre colis. Hans Raemy lui demande: «Tu n'as pas le temps de prendre un café aujourd'hui?» Vreni secoue la tête et remercie en riant. Si un destinataire n'est pas à la maison, le scanner indique où déposer le colis, le cas échéant. Plus tard durant la tournée: «Bipiip bibiip», un courrier A+, «bipiip bibiip» une Dispo-box, «bipiip bibiip» un commandement de payer. La tournée mixte de Vreni dure jusqu'à 12 h 30 au plus tard. A cette heure, la dernière lettre et le dernier colis doivent avoir été remis à leur destinataire.

«Bipiip bibiip», la tournée est terminée.

De retour à la Mariahilfstrasse, Vreni scanne les envois publicitaires distribués aujourd'hui dans la

région de Tavel pour PromoPost. Ensuite, c'est au tour du courrier B d'être trié. Avant de déposer son scanner dans la station de charge, Vreni ouvre de nouveau l'application pour la saisie du temps et pointe – l'écran affiche 15 h 30. «C'est pratique, déclare-t-elle. Avant, il fallait toujours entrer dans le programme pour voir quand on avait pointé.» ■

Le nouveau scanner

Le nouveau Intermec CN51 est utilisé à Tavel depuis début mai. Auparavant, Vreni Wanner a formé ses 27 collègues à l'utilisation du nouvel appareil. Le Superuser Nicolas Rime fait remonter de la base à l'équipe de projet des propositions d'amélioration. Les idées ne manquent pas: masquer les app' non utilisées, améliorer la réception... La recherche de solutions a déjà démarré. L'introduction du nouveau scanner auprès de PostMail dans toute la Suisse sera terminée à la fin de l'année.

La Poste des VIP

Bastian Baker

Chanteur



Illustration:
Jennifer Santschy

Le Lausannois est l'ambassadeur de la campagne pour les clients privés de la Poste. Plus d'infos sur theyellowtour.ch

Quand avez-vous envoyé votre dernière carte postale?

C'était il y a plus de deux ans. J'étais en vacances en Thaïlande et j'ai vanté les beautés de ce pays à ma famille.

Connaissez-vous le nom de votre facteur?

Comme je voyage beaucoup, je suis de facto un sans domicile fixe. Du coup, non, je ne connais pas mon facteur. Mais il y en a toujours des très sympas qui vont manger au restaurant de mon papa. Et je les salue tous chaleureusement.

A quelle fréquence vous rendez-vous au guichet de la Poste?

Pas souvent. Une fois par mois maximum.

Payez-vous vos factures par voie électronique ou avec le livret jaune?

De manière électronique.

Quel est votre produit postal préféré?

C'est le bus avec le wifi gratuit. C'est un service moderne, utile et très professionnel.

Votre plus beau trajet en car postal?

Celui qui monte aux Diablerets. Je l'utilise très souvent en hiver quand je vais skier.

Jaune comme...

...le soleil qui est ma religion! ■

Publicité

KYBURZ
+ SWITZERLAND



**Vous roulez quotidiennement
avec notre DXP.**

**Nous vous adressons ici nos remerciements
pour vos agréables commentaires!**

Impressum

Editeur

La Poste Suisse SA
Communication, Wankdorfallee 4
3030 Berne
E-mail: redaction@post.ch
www.poste.ch/journal-online

Rédaction

Annick Chevillot, rédactrice en chef
Lea Freiburghaus
Sandra Gonseth
Simone Hubacher
Claudia Iraoui
Catherine Riva
Sara Baraldi

Traductions et corrections

Service linguistique Poste, Diana Guido

Layout

Branders Group AG, Zürich

Annonces

Annoncen-Agentur Biel AG
E-mail: anzeigen@gassmann.ch
Tél. 032 344 83 44

Impression

Mittelland Zeitungsdruck AG, Aarau

Photo de couverture

Christian Breitschmid

Reproduction avec autorisation écrite
de la rédaction uniquement.

Abonnements/Changements d'adresse

Personnel actif: Intranet (HR-Portal /
Données personnelles), auprès de votre
Centre de service Personnel (selon votre
décompte de salaire) ou via scp@post.ch

Retraités:

Par écrit à la caisse de pension Poste,
service des adresses, case postale 528,
3000 Berne 25

Autres abonnés:

E-mail: abo@post.ch
Tél. 058 338 20 61
Prix de l'abonnement: CHF 24.- par an

Adresses utiles

Service social: 058 448 09 09,
servicesocial@poste.ch
Bourse de l'emploi Poste (AMZ):
058 667 78 30
Fonds du personnel: 058 338 97 21,
www.pfp-ferienwohnungen.ch



RECYCLÉ
Papier fait à partir
de matériaux recyclés
FSC® C005019



«La Poste, c'est dans mes gènes»

Bernhard Kugler travaille à la Poste depuis 40 ans et prendra bientôt sa retraite. Il dirige actuellement le Support IT et est membre de la direction IT.

Interview: Sandra Gonseth / Photo: François Wavre

Quel est le changement technologique qui vous a le plus marqué?

Le passage de la machine à écrire à l'ordinateur. En tant qu'auteur des premiers documents de formation Allin1, j'ai formé tous les collaborateurs de la direction d'arrondissement postal de Lucerne. Cela a été le début de la bureautique à la Poste.

Quel est le souvenir le plus marquant de votre carrière?

La grande cohésion entre les collègues. Au fil des années, j'ai pu lier un grand nombre d'amitiés vraies. Depuis 40 ans, je vois, en dehors du travail, huit collègues de la folle époque mouvementée et passionnante que j'ai passée à Genève.

N'avez-vous jamais eu envie de changer d'employeur?

J'ai toujours eu la possibilité de me perfectionner en cours d'emploi, que ce soit

en tant que postier ambulant, technicien en marketing, programmeur, économiste d'entreprise et cadre. Je n'ai donc jamais eu de raison de changer d'employeur. Par ailleurs, travailler à la Poste, c'est dans mes gènes: mes deux grands-pères et mon père y travaillaient déjà.

Comment vous changez-vous les idées?

Je privilégie les activités en famille et je parle politique avec mes collègues. En été, j'aime me baigner dans le magnifique lac des Quatre-Cantons ou me détendre en lisant un livre. Le tout en musique, au rythme de chansons rock des années 60 et 80.

Vous serez bientôt à la retraite, avez-vous déjà des projets?

Je vais bientôt rendre visite à ma fille à Madagascar, où elle fait un stage en tant que sage-femme. Et je vais certainement encore accepter quelques mandats. ■

Fidélité à la Poste**45^{ans}****PostMail**

Bongard Jean-Paul, Cheseaux-sur-Lausanne
 Corpataux René, Farvagny
 Dey Alain, Grand-Saconnex
 Kroha Ursus, Frauenfeld
 Künzle Ernst, Nesslau
 Molteni Renato, Lugano
 Neuenschwander Christian, Solothurn
 Stalder Franz, Adligenswil
 Werlen Josef-Anton, Susten

PostLogistics

Kolly Johann, Härkingen
 Lingg Franz, Härkingen

Réseau postal et vente

Räber Bernhard, Nebikon
 Segessemann Jürg, Liestal

PostFinance

Siegrist Lucia, St. Gallen

40^{ans}**Technologies de l'information**

Kugler Bernhard, Zollikofen

PostMail

Bapst Paul, Renens
 Barthe Joël, Vevey
 Capaul Valentina, Schlieren
 Chatelan François, Lausanne
 Humbert Jean-Pierre, Fribourg

Kunz Paul, Utzenstorf
 Morard Pascal, Sierre
 Panchaud Pascal, Mézières FR
 Perroud Charles, Bulle
 Randin Christian, Gland
 Savary Serge, Fétigny
 Stouder Dominique, Genève
 Valentino Angelina, Zürich-Mülligen
 Voisard Christian, Porrentruy
 Volken Treuhold, Brig

PostLogistics

Martin Jacques, Genève
 Siegrist Martin, Mägenwil

Réseau postal et vente

Jost Samuel, Kerzers
 Müller Marianne, Küssnacht am Rigi
 Morena Moreno, Verscio

PostFinance

Widmer Susanne, Bern

CarPostal

Wieland Kilian, Edingen

Swiss Post Solutions

Wegmüller Philipp, Bern

Bon anniversaire**95^{ans}**

Bösch Emil, Ebnat-Kappel (03.10.)
 Hänseler Gustav, Zürich (21.10.)

90^{ans}

Bongard Martine, Posieux (24.10.)
 Duruz Alfred, Lausanne (14.10.)
 Eberli Arnold, Dinhard (22.10.)
 Emery Paul-Pierre, Carouge (18.10.)
 Eng Paula, Erlinsbach SO (30.10.)
 Hollenstein Alfred, Winterthur (11.10.)
 Jeanneret Elsa, Boveresse (17.10.)
 Kehl Hans, Balgach (19.10.)
 Knopf Gertrud, Schinznach Bad (23.10.)
 Lüthi Ernst, Bern (02.10.)
 Meyer Rudolf, Langenthal (21.10.)
 Reichenbach Roger, Chesières (10.10.)
 Reizele Doris, Luzern (12.10.)
 Richoz Henri, Le Pâquier-Montbarry (19.10.)
 Santschy Bernard, Lausanne (21.10.)
 Silacci Rita, Camedo (05.10.)
 Vinanti Santina, Vacallo (21.10.)

85^{ans}

Andrey Max, Lausanne (17.10.)
 Antonini Armando, Lugaggia (29.10.)
 Bertusi Claudine, Cugy VD (06.10.)
 Boschetti Luciano, Bioggio (10.10.)
 Brüschiweiler Walter, Ermatingen (08.10.)
 Chabbey Gustave, Anzère (21.10.)
 Donzé Clairette, Delémont (07.10.)
 Dragan Terezia, Slowenien (01.10.)
 Fässler Edwin, Bühler (19.10.)
 Feurer Erika, Basel (12.10.)
 Fontana Giulio, Montagnola (13.10.)
 Frischknecht Rösli, Schwellbrunn (28.10.)
 Gallina Jakob, Luzern (18.10.)
 Gassmann Konrad, Weggis (23.10.)

Gattlen Hans, Bürchen (23.10.)
 Grolimund Alice, Brugg AG (26.10.)
 Grütter Hanni, Unterentfelden (22.10.)
 Heggli Max, Rothenburg (31.10.)
 Karadag Julia, Wallisellen (28.10.)
 Kräuchi Alice, Münchenbuchsee (16.10.)
 Meer Hans, Münchenbuchsee (01.10.)
 Meier Ursula, Aarau (12.10.)
 Meyer Walter, Holzhausern (24.10.)
 Mock Mina, Stein am Rhein (24.10.)
 Mürset Heinz, Twann (26.10.)
 Neuenschwander Kurt, Unterkulm (29.10.)
 Oesch Helene, Steinhausen (19.10.)
 Rüegg Heinrich, Zumikon (09.10.)
 Rüttsche Josef, Wattwil (20.10.)
 Schmid Edith, Lenzburg (15.10.)
 Schoch Willi, Wetzikon ZH (06.10.)
 Schwarzmann Walter, Petit-Lancy (19.10.)
 Stocker Maria, Muri AG (28.10.)
 Streit Robert, Basel (31.10.)
 Vogel Jakob, Büron (05.10.)
 Weber Ernst, Lanzenneunforn (03.10.)

80^{ans}

Altermatt Werner, Büren SO (04.10.)
 Antille Pierre, Sierre (27.10.)
 Ballinari Luciano, Massagno (08.10.)
 Balzer Heinrich, Chur (06.10.)
 Bauer Severin, Frauenfeld (09.10.)
 Baumgartner Elsbeth, Wetzikon ZH (31.10.)
 Bosshard Jean, Au ZH (10.10.)
 Bouille Pierre, La Chaux-de-Fonds (27.10.)
 Buck Henri, Genève (03.10.)
 Burger Johann, Birsfelden (24.10.)
 Camani Gino, Losone (23.10.)

Nos regrettés

Aeschmann Franz, Solothurn (1929)
 Alliata Sergio, Viganello (1935)
 Arnold Josef, Unterschächen (1929)
 Bärtschi Heinz, Biberist (1933)
 Bertschy Alphonse, Fribourg (1931)
 Bracher Fritz, Burgdorf (1923)
 Brack Heinrich, Freienstein (1929)
 Brändli Otto, Eschenbach SG (1926)
 Bryand Emile, Lausanne (1918)
 Burri Hans-Ulrich, Mamishaus (1944)
 Citherlet Pierre-Alain, La Chaux-de-Fonds (1955)
 Darms Alvin, Flond (1927)
 Despont Maurice, Givisiez (1931)
 Duroux Michel, Basel (1929)
 Fallegger Franz, Luzern (1931)
 Feuz Werner, Ringgenberg (1929)
 Frischknecht Hans, Schwellbrunn (1930)
 Gasser Willi, Ipsach (1930)
 Gut Anton, Reiden (1934)
 Hablützel Karl, Eglisau (1923)
 Häseli Siegfried, Vorderwald (1925)
 Heiniger Jeanne, Burgdorf (1925)

Hinder Josef, Wil (1926)
 Humair Jean-Pierre, Duillier (1930)
 Iten Hans, Küssnacht am Rigi (1938)
 Jecklin Gerhard, Langnau am Albis (1965)
 Kägi-Sulser Niklaus, Goldach (1941)
 Korner Walter, Niedergösgen (1938)
 Kündig Ernst, Hittnau (1924)
 Kundert Leon, Fribourg (1922)
 Laffranchi Pierino, Contone (1937)
 Landis Walter, Zürich (1930)
 Lüscher Peter, Däniken (1944)
 Luthiger Josef, Cham (1927)
 Menétrey Jean-François, Grandcour (1947)
 Michel Albert, Urtenen-Schönbühl (1930)
 Moret André, Lausanne (1931)
 Niederberger Anton, Dietikon (1942)
 Panchaud-Jaccoud Jacqueline, Poliez-le-Grand (1930)
 Pürro-Wingeier Doris, Münchenbuchsee (1947)
 Python Marcel, Petit-Lancy (1934)
 Rechsteiner Werner, Müllheim Dorf (1936)

Reymond Edouard, Petit-Lancy (1930)
 Rhiner Max, Erlinsbach (1933)
 Ruppen Rudolf, Visp (1935)
 Scheidegger Herbert, Halten (1924)
 Scheiwiller-Eigenmann August, Bronschhofen (1935)
 Schenk Hansruedi, Oberstocken (1940)
 Schmid Siegfried, Langnau i. E. (1944)
 Schüpbach Edith, Gasel (1937)
 Schuler Hans, Neuenkirch (1929)
 Schwizer Othmar, Neuhausen (1924)
 Segginger Klara, Basel (1929)
 Stocker Franz, Basel (1930)
 Tenger Hans, Menziken (1926)
 Trapuzzano Francesco, Genève (1955)
 Trezza Angelo, Basel (1929)
 Villiger Max, Petit-Lancy (1933)
 Weber Hans, Zürich (1938)
 Weber René, Lanzenneunforn (1963)
 Wirz Dorothea, Unterentfelden (1934)
 Wittwer Ernst, Luzern (1932)
 Wölfli Heinz, Worb (1945)
 Wüthrich Elisabeth, Oberburg (1923)
 Zbinden-Pauli Fritz, Riedstätt (1927)
 Zumstein Odilo, Brig (1947)

Retraite**Centrale**

Tissot François, Bern

PostMail

Ben Hadj-Meier Elisabeth, Genève
 Biner Raymond, Zürich-Mülligen
 Bösch Ernst, St. Gallen
 Broillet Jacques, Chexbres
 Cadalbert Eduard, Lenzerheide/Lai
 Caviezel Ursula, Chur
 Cochand Michel, Moutier
 De Dios Rodriguez Ana-Maria, Zürich-Mülligen
 Ebener Pierre-Alain, Gingins
 Eggerschwiler Otto, Dottikon
 Fakir Ahmed, Genève
 Fivaz Christian, Genève
 Florez De Uria-Vallet Carole, Genève
 Grassi Moreno, Mendrisio
 Huber Meinrad, Biel/Bienne
 Ineichen Gertrud, Beromünster
 Kaiser Hanspeter, Baar
 Kaufmann Hans Peter, Härkingen

Corecco Romano, Bodio (31.10.)
 Duclos Nelly, Le Vaud (14.10.)
 Dudler Karl, Dussnang (13.10.)
 Faccoll Giuseppe, Pambio-Noranco (20.10.)
 Felber Richard, Sigigen (11.10.)
 Frauenfelder Alice, Thusis (21.10.)
 Galliker Fidel, Bremgarten AG (05.10.)
 Gfeller Christen, Gelterkinden (29.10.)
 Gobat Roger, Crémines (29.10.)
 Graf Hubert, Turbenthal (17.10.)
 Graf-Schwaller Rudolf, Feldbrunnen (11.10.)
 Grunder Erwin, Bern (06.10.)
 Gurtner Hans, Innerberg (09.10.)
 Häusler Alfred, Reinach BL (15.10.)
 Hasler Frieda, Grosshöchstetten (01.10.)
 Hasler Theresia, Adliswil (06.10.)
 Hodel Ferdy, Deitingen (02.10.)
 Hügli Johanna, Rüti b. Büren (13.10.)
 Inniger Christian, Adelboden (29.10.)
 Kehl Laurenz, Balgach (11.10.)
 Klopstein Albert, Gränichen (13.10.)
 Kunz Georges, Lausanne (18.10.)
 Kunz-Eigensatz Casimir, Grosswangen (14.10.)
 Liechti Willy, Le Châble (13.10.)
 Lüthi Ernst, Rorschacherberg (23.10.)
 Marguet Jean, Le Lignon (01.10.)
 Merga Rino, Monte Carasso (06.10.)
 Minder Madeleine, Bern (04.10.)
 Murkowsky Heinz, Wabern (26.10.)
 Nussbaum Edith, Yverdon-les-Bains (23.10.)
 Paschoud Louis, Savigny (19.10.)
 Pinezich Pal, Zollikofen (01.10.)
 Pizzelli Aldo, Lausanne (21.10.)
 Plumey Joseph, Damvant (17.10.)
 Pulfer Fritz, Bern (13.10.)
 Reimann Paul, Zürich (12.10.)
 Schenk-Hiltbrunner Albert, Peseux (30.10.)

Schmaltzried Louis, Chamoson (17.10.)
 Schneiter Otto, Hindelbank (24.10.)
 Siegfried Eric, Grand-Lancy (18.10.)
 Trachsel Paul, Blausee-Mitholz (13.10.)
 Vetter Johann-Rudolf, Luzern (15.10.)
 Vial Jean-Marie, Tornny-le-Grand (04.10.)
 Vorlet Bernard, Genève (13.10.)
 Wagner Hans, Bauma (24.10.)
 Wiesli Alois, Rickenbach b. Wil (02.10.)
 Woerz Max, Zollikon (21.10.)
 Wyss Gertrud, Wangen a. A. (20.10.)
 Zecchino Maccharelli Antonia, Sierre (02.10.)
 Z'Moos Charles, La Neuveville (05.10.)

75
ans

Aegerter Heinz, Grenchen (31.10.)
Baumgartner Hans, Lützelfüh-
Goldbach (26.10.)
 Beck Beat, Rohrbach (05.10.)
 Bernhardsgrütter Erwin, Lütisburg Station (27.10.)
 Bey Adolf, Aarberg (04.10.)
 Bolliger Werner, Luzern (16.10.)
 Bovet Gertrud, Granges-près-Marnand (21.10.)
 Bron-Contet Marie-Thérèse, Genève (26.10.)
 Bui-Cao Ngoc Thanh, Nyon (12.10.)
 Bürer Gustav, Uetikon am See (08.10.)
 Burger Christian, Jenaz (21.10.)
 Burkhalter-Keller Ernst, Heiden (18.10.)
 Burri-Kissling Emma, Wangen b. Olten (18.10.)
 Dobler-Vetterli Annelies, Bärenswil (25.10.)

Donatello-Simonetto Anita, Italie (26.10.)
 Ducrest Lucette, Meyrin (20.10.)
 Eberle Josef, Flums (21.10.)
 Elten Reinhard, Illhart (14.10.)
 Farner-Urben Lilly, Diessenhofen (19.10.)
 Fischer Otto, Zürich (19.10.)
 Fuchs Ruedi, Dottikon (19.10.)
 Garbani Nerini Sergio, Cavigliano (07.10.)
 Gerlach-Chiavacci Wilhelmina, Zürich (28.10.)
 Gilgen-Genevay Jean-Paul, Ollon VD (18.10.)
 Glaser Hans, Sissach (22.10.)
 Gonzalez Perez Salvador, Lausanne (14.10.)
 Graf-Rochat Kurt, Heiden (17.10.)
 Guidicelli Luciano, Ponto Valentino (29.10.)
 Gutknecht Marguerite, Schöftland (02.10.)
 Hänni Arno, Tschappina (02.10.)
 Hehli Ernst, Weite (23.10.)
 Helg Werner, Bernhardtzell (11.10.)
 Howald Heinz, Kirchenthurnen (22.10.)
 Jacquier Mireille, Penthaz (04.10.)
 Jayet Josiane, Bulle (30.10.)
 Jutzli Fredy, Baden (31.10.)

Kessler-Bantli Hans, Gossau SG (28.10.)
 Klopfenstein Michel, Alle (24.10.)
 Kohler Heinz, Mümliswil (11.10.)
 Kunert-Megert Verena, Thun (02.10.)
 Loup Karl, Allemagne (14.10.)
 Marmet-Talon Hans, Grosshöchstetten (07.10.)
 Métraux Jean-Marc, Lausanne (27.10.)
 Michael Werner, Pagig (23.10.)
 Molteni-Gianinazzi Alba, Cadro (27.10.)
 Müller Heinz, Oberentfelden (14.10.)
 Perren René, Bouveret (07.10.)
Pfäffli Hansruedi, Frauenfeld (28.10.)
 Schlupe Paul, Schnottwil (18.10.)
 Schlumpf Josef, Lichtensteig (22.10.)
 Schmidlin Kurt, Reinach BL (19.10.)
 Spaar Doris, Schleithem (25.10.)
 Spitteler-Wüthrich Hanspeter, Känerkinden (19.10.)
 Steinmann Heidi, Zürich (01.10.)
 Streule Bruno, Rüegsauschachen (06.10.)
Thommen Ernst, Läufelfingen (05.10.)
 Tortolano Belardino, Belp (10.10.)
 Vogel René, Zermatt (23.10.)
 Wahli-Frei Kurt, Thun (02.10.)
 Waser Beat, Engelberg (05.10.)
 Zurbrugg Bernard, Lausanne (02.10.)

A tous les anciens ambulants

Vous avez été au service des ambulants et vous aimez vous remémorer ces années? Vous avez peut-être même des photos de votre activité en tant que postier ambulant? Si oui, veuillez vous adresser à Carlo Binder-Wunderlin. Cet ancien postier ambulant du Bpa Basel 2 aimerait constituer une brochure sur les diverses activités exercées par les services des ambulants. Les contributions de Bâle, Olten, Lucerne, Zurich et Chiasso seront particulièrement appréciées. Veuillez envoyer vos textes et vos photos à: Carlo Binder-Wunderlin, Juchgasse 26, 4314 Zeiningen. Toute la documentation sera renvoyée à l'expéditeur.

Künzle Ernst, Nesslau
 Lapaire Denis, Porrentruy
 Limacher Eduard, Grosswangen
 Lopez José, Härkingen
 Mazzone Dina, Genève
 Meier Hans, Seewen SO
 Mitrovic Darinka, Zürich-Mülligen
 Morabito Tiziana, Zürich-Mülligen
 Rauch Ines, Eschenbach
 Righetti Luca, Verscio
 Rubi Alfred, Zürich-Mülligen
 Schmid Kurt, Solothurn
 Schneider Marie-Antoinette, Gruyères
 Schrackmann Alois, Giswil
 Troillet Jean-Daniel, Vevey
 Tschanz Walter, Burgdorf
 Unternährer Albert, Kriens
 Vanoni Luciano, Maggia
 Vogel Peter, Zug

PostLogistics

Bauer Lydia, Bern
 Bucher Alois, Baar
 Fischer Hugo, Dintikon

Flückiger Ruth, Dintikon
 Frommenwiler Rudolf, Frauenfeld
 Hunziker Rudolf, Härkingen
 Künzler Ernst, Baar
 Schär-Suter Christina, Härkingen
 Steiner Ernst, Urdorf
 Zürcher Albin, Rothenburg

Réseau postal et vente

Binder Margareta, Steinhausen
 Bühler Rudolf, Thierachern
 Dünneisen Nelly, Heimberg
 Fessler Rosalina, Hitzkirch
 Furger Madeleine, S. Bernardino
 Harisberger Ruth, Bülach
 Hostettler Gerhard, Wilderswil
 Huber Lisbeth, Rotkreuz
 Liechti Urs, Bern
 Loretan Gruenig Gisela, Salgesch
 Masillamoni Beatrix, Bern
 Morand Hervé, Leytron
 Morand Madeleine, Leytron
 Mühlemann Marlise, Brugg AG
 Schneider Margrit, Pieterlen
 Sievi Margrit, Kreuzlingen

Späni Verena, Freienbach
 Yannay André, Genève

PostFinance

Good-Egli Anneliese, Netstal
 Roos Bruno, Bern

CarPostal

Guye Jacques-Aurèle, Puidoux-Gare
 Lasan Nikola, Puidoux-Gare
 Richner Paul, Aarau
 Roten Stéphane, Sion
 Widmer Alfred, Aeschi b. Spiez

SecurePost

Niederhauser Fritz, Oensingen

Publicité

Häseli Reisen

... vous fait voyager

Faites votre prochain voyage avec un ex-postier et fin connaisseur de l'Amérique du Sud!

Pointe spéciale: Colombie
 2 à 16 avril 2016 (Extension balnéaire de vacances possible)

Argentine – Bolivie

14 à 29 nov. 2015
 5 à 20 mars/5 à 20 nov. 2016

Maintenant dès Fr. 5900.–

Apprenez les avantages de voyager dehors des chemins touristiques:

Programme détaillé et plus d'informations:
 Tél. 062 544 24 71

www.haeseli-reisen.ch





Simplicité et système
La nouvelle vision de la Poste

Ma contribution pour la vision

«Avec mon équipe de conseillères RH, nous soutenons nos clients, qui sont principalement des responsables, en les écoutant et en leur proposant des solutions pragmatiques adaptées à leurs besoins. Nous nous donnons des feedbacks réguliers, ce qui nous permet de gagner du temps et de réagir plus vite à leurs demandes. Personnellement, je fais remonter nos expériences à la source, afin de faire évoluer nos processus de manière simple et orientés résultats.»

Alain Irminger

*Responsable du personnel Ouest, PV401,
Marin-Epagnier*

www.post.ch/vision