



Stéphane Rosset

L'homme des défis extrêmes

Page 20

LA POSTE 
Dynamique jaune.

Distribution – apprentis seuls aux commandes. **Page 7**

PostCourage – comment dénoncer les abus. **Page 16**



Des postiers dépressifs?

«Les métiers d'acteur, de policier et de postier rendent malade.» Ce titre d'un journal suisse alémanique a éveillé ma curiosité. L'article portait sur une étude réalisée par des chercheurs allemands et suisses sur 76 000 cas de maladie. Cette étude s'intéressait principalement au lien entre certaines caractéristiques du poste de travail et le risque de ne plus pouvoir travailler pour cause de dépression. En tant que grande entreprise présente dans toute la Suisse, la Poste reflète l'image de notre société. En ce sens, certains de nos collègues sont malheureusement aussi concernés par la dépression. Mais, la Poste accompagne ses collaborateurs malades lors de leur retour au travail (lire en page 9).

Les collaborateurs attribuent d'ailleurs de bonnes notes à leur employeur pour son engagement en faveur de la santé du personnel. C'est ce que révèlent les résultats du dernier sondage du personnel. Et pour les questions relatives au poste de travail personnel, les résultats sont dans l'ensemble encore meilleurs qu'en 2013. Certes, on ne peut pas sérieusement comparer l'étude susmentionnée et les résultats du sondage du personnel. Mais la conclusion des chercheurs me surprend tout de même: il me semble simpliste d'affirmer que les contacts fréquents avec les clients sont un facteur majeur de dépression. Quand je regarde combien de contacts clientèle les postiers ont chaque jour dans le cadre de la distribution, au guichet, à bord des cars postaux ou à l'occasion d'un conseil, la grande dépression jaune devrait nous guetter! Plus sérieusement, la très forte implication et la grande motivation du personnel me semblent prouver le contraire. Cela ressort également du sondage du personnel 2014, dont vous trouverez les résultats, les conclusions, ainsi que l'évaluation de la directrice générale Susanne Ruoff, à la page 6 et dès la page 10.

Andreas Guler

Responsable Communication interne et publications du groupe



10 Sondage du personnel

Les collaborateurs s'engagent volontiers à fond dans leur travail et sont satisfaits de leur employeur. Analyse et interviews.



16 Lutter contre les infractions

Poste Courage est un outil destiné avant tout aux cas de criminalité économique. Mais il reste peu connu. Interview de Martina Zehnder, responsable Audit du groupe.

Actualités

5 *Apprentis aux commandes*

L'expérience des sept offices de poste gérés par des apprentis est un succès. PostMail lance un modèle analogue pour la distribution des lettres avec des apprentis logisticiens.

7 *La Poste partage son image*

La Poste est maintenant présente sur la plateforme de photos et de vidéos Instagram. Des reporters sont recherchés!

9 *Réinsertion réussie*

Le Case Management en entreprise (CME) présente un bilan positif de sa première année d'activité.

Les gens

20 *Sportif de l'extrême*

Stéphane Rosset vient de terminer le tour du Mont-Blanc à vélo: 330 kilomètres de route, 8000 mètres de dénivelé!

22 *CarPostal filtre ses particules*

SteinerTech AG traite les particules fines produites par les cars postaux, dans le but de réduire l'impact environnemental des transports publics. Reportage.

En bref



Peintres et gypsiers à l'honneur

Dans le cadre du concours 2014 de timbres-poste «Swiss-Skills Berne», l'Association patronale des gypsiers-peintres s'est imposée contre dix concurrents. Leur timbre, réalisé par le graphiste Urs Lieber, met en scène des outils de peintres et de plâtriers. Plus de 130 métiers de l'artisanat, de l'industrie et des services seront présentés à SwissSkills Berne 2014, qui ouvrira ses portes le 17 septembre. Dans quelque 80 professions, de jeunes professionnels seront en compétition pour le titre national.



poste.ch/swisskills
swisskillsbern2014.ch

Changement d'adresse facilité après un déménagement

Avec sa nouvelle prestation, la Poste veut faciliter la vie de ceux qui déménagent: l'«annonce de déménagement» leur permet de transmettre en ligne leur nouvelle adresse à des entreprises de leur choix. Chaque client qui dépose une demande de réexpédition, y compris changement d'adresse, peut en bénéficier. Cette offre de PostMail est actuellement un projet pilote.



poste.ch/service-demenagement

Adaptation de prix au 1^{er} janvier 2015

Les prix du courrier A et B ainsi que ceux des colis nationaux ne changeront pas l'année prochaine. La Poste prévoit cependant d'adapter ponctuellement dès le 1^{er} janvier 2015 des assortiments et des prix dans l'offre pour les clients commerciaux; les produits pour les clients privés ne sont que marginalement touchés. Le but de ces mesures est de poursuivre la simplification des prestations et d'améliorer la couverture des coûts de services actuellement déficitaires. Toutes les modifications sont publiées sous poste.ch/offre15. La Poste informera les clients commerciaux concernés.



Introduction définitive du timbre-poste SMS

La Poste introduit définitivement le timbre-poste SMS au 1^{er} septembre 2014. Au cours de l'année pilote, ce produit a rencontré un vif intérêt auprès de la clientèle de téléphonie mobile: plus de 100 000 lettres ont ainsi été affranchies. Désormais, ce timbre peut être acheté par tous les clients de téléphonie mobile (abonnés et prepaid). Le timbre-poste SMS vaut pour les lettres standard du courrier A jusqu'au format B5, 100 g et 2 cm d'épaisseur. Egalement disponible via une app pour smartphone, il coûte CHF 1.– plus CHF 0,20/sms TVA comprise. Le montant est facturé avec l'abonnement ou débité de l'avoir prépayé. C'est très simple:

1. Envoyez «TIMBRE» par sms au 414.
2. Inscrivez le code reçu en haut à droite de l'enveloppe.
3. Postez votre lettre et hop, c'est parti!



poste.ch/timbresms



Swiss Post Box: offre aux collaborateurs

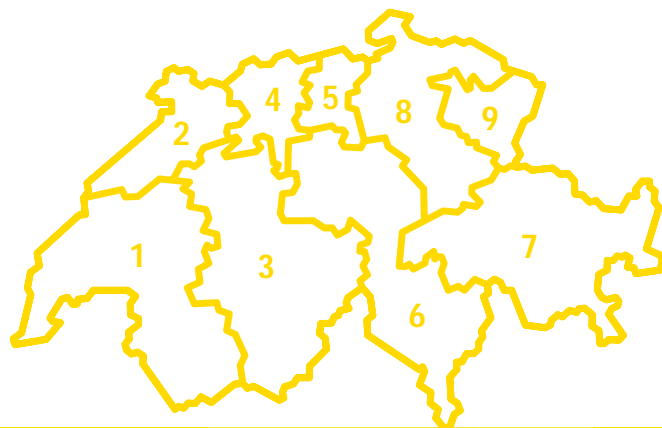
Avec l'abonnement «Premium Scan» de Swiss Post Box, les clients reçoivent leurs lettres directement dans leur boîte aux lettres électronique. Les collaborateurs peuvent maintenant profiter d'un abonnement gratuit pour les trois premiers mois. Inscrivez-vous sur poste.ch/swisspostbox, remplissez la procuration Swiss Post Box et signez-la. Envoyez-la avec une copie de votre carte de légitimation Poste (les collaborateurs recevront l'adresse d'envoi et la procuration après l'enregistrement). Les collaborateurs sont ainsi dispensés de se rendre à l'office de poste comme les autres clients et des 25 francs pour l'«identification jaune». Cette offre est valable jusqu'au 31 décembre 2014. Lors de l'enregistrement, mentionnez le code LAPOSTE-XAA-8CE6-9258.



poste.ch/swisspostbox

8888

c'est le code postal de Heiligkreuz (Mels). Avec 2500 autres numéros postaux d'acheminement à quatre chiffres, il a été introduit il y a 50 ans en Suisse. Une des principales raisons était, selon les PTT, «les lacunes croissantes du personnel en géographie», ainsi que la forte augmentation du courrier due à la bonne situation économique. Avec l'introduction des codes postaux, la Poste a préparé l'entrée en vigueur future du tri automatisé.



«Un progrès important pour gérer son argent simplement»

A la mi-octobre, e-finance fera peau neuve. L'utilisation des services bancaires en ligne de PostFinance sera ainsi simplifiée. Martin Hügli, responsable Marketing Clientèle privée chez PostFinance, détaille ces changements.

Texte: Renate Schoch / Photo: Béatrice Devènes



Martin Hügli, responsable Marketing Clientèle privée chez PostFinance.

Comment s'explique le remaniement complet de l'interface utilisateur d'e-finance?

Notre ambition est de proposer à nos clients la manière la plus simple de gérer leur argent. Nous travaillons en permanence à la réalisation de cet objectif. Dans le cadre de cette étape importante dans le développement de notre offre de prestations numérique, nous avons organisé l'interface utilisateur de façon plus claire et simplifié son utilisation.

Qu'est-ce qui change au niveau des fonctions?

Les fonctions restent les mêmes, si ce n'est la nouvelle présentation sous forme de *widgets* (tuiles). Ces tuiles permettent d'effectuer les principales activités directement depuis la page d'accueil. La navigation a en outre été entièrement remaniée et adaptée aux besoins des clients. Suite à ces modifications, le paiement de factures sera plus simple et les clients auront encore plus rapidement un meilleur aperçu de leurs finances.

Et en ce qui concerne le login?

La procédure de *login* n'a elle pas du tout été modifiée; toutefois nous proposons aussi à ce niveau une offre exceptionnelle: Mobile ID permet de se connecter en toute simplicité au moyen d'un téléphone mobile – un progrès important pour gérer son argent aussi simplement que possible. Au cours de la première année, l'utilisation de Mobile ID est gratuite; elle coûte ensuite quatre francs par an. Et ce qui me fait particulièrement plaisir: ce service est même totalement gratuit pour les collaborateurs de la Poste!

Comment les clients vont-ils réagir à cette nouvelle présentation sous forme de tuiles?

Lors de la conception, nous avons placé l'expérience client au premier plan. Les tuiles peuvent être par exemple réorganisées en fonction des besoins de chacun. Nous avons développé l'in-

« Notre ambition est de proposer à nos clients la manière la plus simple de gérer leur argent. Nous y travaillons en permanence. »

terface utilisateur avec des clients qui l'ont ensuite également testée. Je m'attends donc à ce que les nouveautés soient bien acceptées. Notre Contact Center est prêt à recevoir les retours et questions des clients.

Par quels biais informez-vous les clients?

Sous postfinance.ch/e-finance, les clients peuvent se faire une petite idée de ce qui les attend à la mi-octobre. Ils ont reçu sur e-finance il y a quelques jours une information relative aux conditions de participation. La nouveauté réside dans l'accès à e-cockpit – la représentation graphique des recettes et dépenses – désormais possible pour tous les clients. Par ailleurs, les conditions de participation ont été adaptées afin de répondre à la pratique actuelle de PostFinance.

Concernant e-finance, qu'est-ce qui est pour vous le plus important?

C'est que nous tenions la promesse faite à nos clients: des services simples. Dans notre activité de base, le trafic des paiements, nous avons fait un grand pas en avant, même le plus grand depuis l'introduction de notre YellowNet en 1998. J'en suis fier. ■

Mobile ID gratuit pour les collaborateurs de la Poste

Les collaborateurs et collaboratrices de la Poste profitent de Mobile ID gratuitement. Les différentes étapes pour bénéficier de Mobile ID sont décrites sur postfinance.ch/mobileid. Le service Mobile ID est pour l'instant uniquement réservé aux clients de Swisscom. Fin 2014, Sunrise l'offrira également.

La chronique de **Susanne Ruoff**

Régulièrement, la directrice générale nous livre ses impressions sur la Poste et les événements qui l'ont marquée.

Maintenez le cap!



Je suis fière des résultats du sondage du personnel 2014 au niveau du groupe. Les appréciations de cette année sont éloquentes: vous nourrissez une forte volonté de performance ainsi qu'un fort sentiment d'identification à l'égard de la Poste (vous trouverez les détails des résultats dès la page 10).

Vous vous déclarez satisfaits de votre employeur et vous investissez à un niveau supérieur à la moyenne dans votre travail et dans le succès de la Poste. J'en profite pour vous remercier de votre engagement sans faille. Ce qui me réjouit particulièrement, c'est que votre engagement reste élevé malgré les changements en cours comme la transformation de l'entreprise en société anonyme ou les négocia-

tions sur la nouvelle convention collective de travail.

Les conditions de travail progressent d'un point, montrant que vous appréciez notre entreprise et la considérez comme un employeur attrayant. La Poste est socialement responsable et le sera à l'avenir aussi. Elle reste d'ailleurs l'une des principales entreprises formatrices de Suisse. Cet été, 693 apprentis ont terminé avec succès leur formation. Et ce mois, ce sont 820 nouveaux qui ont commencé leur apprentissage à la Poste. Bienvenue à tous ces jeunes! Afin de palier au manque d'informaticiens dans les prochaines années, la Poste a par ailleurs décidé de doubler le nombre de places d'apprentissage dans les métiers ICT. C'est une bonne nouvelle pour nous,

dans la perspective d'un développement de nos prestations numériques.

Si le sondage est globalement réjouissant au niveau du groupe, il reste des points que nous devons encore améliorer dans les unités. Par exemple la collaboration. Celle-ci a certes légèrement progressé mais nous devons encore persévérer dans ce domaine. En effet, notre environnement se complexifie de plus en plus et, dans ce contexte, une collaboration accrue entre les unités est nécessaire. L'explication de la stratégie est un autre point où nous pouvons encore mieux faire. Des progrès ont été enregistrés: je constate ainsi avec satisfaction que vous comprenez aujourd'hui mieux les objectifs que nous entendons atteindre et que vous percevez l'évolution de la Poste de manière positive. Mais la valeur de 68 points attribuée aux questions de stratégie peut et doit encore être améliorée. Le sondage du personnel est pour moi une excellente opportunité d'établir un dialogue constructif en interne. J'attends désormais de tous les supérieurs qu'ils analysent les résultats, qu'ils engagent un dialogue ouvert et transparent avec leurs collaborateurs et qu'ils mettent en œuvre des mesures partout où cela s'avère nécessaire. ■

directricegenerale@poste.ch

Postidea



D'une campagne d'idées à l'idée de génie

Grâce aux campagnes d'idées, il est possible de générer des idées sur un thème spécifique. Découvrez cet instrument très utile de Postidea.

Avec l'instrument de campagne d'idées de Postidea, vous pouvez vous adresser à un public spécifique avec vos questions individuelles. Ainsi, il est possible de générer des idées ciblées via le web, et de recevoir de manière efficace la meilleure idée sur un sujet donné. Le public a également la possibilité d'enrichir les idées envoyées en évaluant et en commentant les propositions. L'outil de campagnes d'idées est aussi adapté à la préparation d'ateliers ou comme instrument d'évaluation pour un jury. Vous découvrirez dans

la vidéo davantage de rapports d'expériences et possibilités d'utilisation. Vous aussi, lancez une campagne d'idées et profitez du savoir et de l'expérience de vos collègues! Vous trouverez plus d'informations sur les campagnes d'idées Postidea sur postidea.poste.ch ou auprès du gestionnaire des idées de votre unité. ■



Voir le film:
postechjournal-online



Apprentis aux commandes

L'office de distribution de Gränichen (AG) sera désormais géré par des apprentis en logistique. Présentation de cette nouvelle équipe junior Distribution.

Texte: Simone Hubacher / Photo: Urs Graber



L'équipe junior Distribution avec les deux coaches et le chef de projet. De gauche à droite: Cornelia Kaspar (coach adjointe), Hendrik Sussmann (apprenti), Michael Berger (coach), Philipp Schnarwiler (apprenti), Kilian Schreiber (chef de projet), David Vincenz et Patrick Ganz (apprentis).

Depuis 2008, la Poste fait de très bonnes expériences avec ses sept offices de poste d'apprentis, gérés par des apprentis en commerce de détail. C'est désormais au tour de Post-Mail de créer, en collaboration avec la Formation professionnelle Poste, un modèle analogue pour les apprentis en logistique dans la distribution du courrier: début août, quatre apprentis en logistique de l'équipe junior Distribution ont repris la direction de l'office de distribution de Gränichen (Argovie). Ils sont soutenus par un coach (teamleader et formateur professionnel) et sa remplaçante (teamleader).

Au cours de leur première année d'engagement (2^e année d'apprentissage), les apprentis de l'équipe junior Distribution se voient confier différentes tournées de distribution sur place et sont responsables de tournées de distribution complètes. Parallèlement à cela, ils s'initient à des tâches de

direction. Vers la fin de la première année d'engagement, et surtout durant leur deuxième année d'engagement (3^e année d'apprentissage), les apprentis assument des responsabilités de direction. Ils élaborent par exemple le plan d'affectation pour l'ensemble de l'équipe de distribution, dirigent des séances d'équipe et s'occupent d'assurer la qualité des prestations.

Des apprentis motivés

David Vincenz est l'un des quatre apprentis. Il est passé de Thoun à Gränichen. «J'ai entendu parler du projet, et je me suis dit: c'est l'occasion rêvée, ce serait une super expérience!» Patrick Ganz, de Zurich, a pensé pareil: «J'aimerais bien aller plus loin à la Poste, et c'est la première étape à franchir.»

En août 2015, la Poste recrutera quatre autres apprentis pour Gränichen. L'équipe junior Distribution sera alors au complet. «Nous sommes impatients de recevoir les postulations», lâche Kilian Schreiber (P5), responsable de projet. «Ce serait bien si des femmes entraient aussi dans l'équipe.»

Les apprentis intéressés peuvent s'adresser aux responsables de la formation professionnelle de leur région. On cherche des apprentis en logistique originaires de Suisse alémanique actuellement en 1^{ère} année d'apprentissage et qui feront leurs 2^e et 3^e année d'apprentissage à Gränichen. ■

Examens de fin d'apprentissage 2014

693 apprentis dans 15 professions différentes ont terminé cet été leur formation à la Poste. Le taux de succès a atteint 99,14%. Quatre sur cinq continueront de travailler à la Poste. Dès septembre, la Poste commencera à recruter 800 apprentis qui commenceront leur apprentissage en 2015. Sur www.poste.ch/apprentissage, les intéressés trouveront des informations détaillées, y compris des descriptions de postes et des films sur les professions de la Poste, des astuces pour la candidature et bien davantage encore. Plus d'informations via postjob@poste.ch ou par téléphone au 0848 85 8000.

La Poste cherche des reporters

Depuis quelques jours, la Poste est présente sur Instagram. Elle cherche désormais des collaborateurs qui souhaitent donner un aperçu de leur quotidien professionnel.

Texte: Sarah Nünlist



La plateforme de photographies et de vidéos Instagram est très appréciée: des milliers de personnes y partagent chaque jour des clichés instantanés de leur vie avec des amis et des connaissances. La Poste veut elle aussi faire découvrir son quotidien au public d'Instagram.

Montrer le travail de tous les jours

C'est sous l'angle de vue des collaborateurs que la Poste sera présentée sur Instagram. Dans ce cadre, un collaborateur aura accès au compte Poste à chaque fois pendant deux semaines et publiera chaque jour une photo de son quotidien professionnel. Un car postal fraîchement nettoyé, une photo panoramique du

trajet pour se rendre au travail ou encore un *selfie* avec des collègues de leur équipe: les collaborateurs sont libres dans le choix de ce qu'ils veulent présenter. La nouvelle présence de la Poste sur Instagram lui permet d'offrir un aperçu de ses coulisses et de dévoiler la diversité des métiers et des personnes. Certaines photos paraîtront également dans le journal du personnel. ■



Instagram

C'est une plateforme sur laquelle les utilisateurs réalisent photos et vidéos via une application gratuite pour smartphones et les partagent sur leur profil. [instagram.com/swisspost](https://www.instagram.com/swisspost)

C'est vous que nous cherchons!

Vous voulez montrer au monde entier la diversité et l'intérêt de votre travail? Prenez les rênes du compte Instagram de la Poste pendant deux semaines! Nous serons ravis de recevoir votre e-mail à l'adresse socialmedia@poste.ch avec une brève description de vous et de votre activité. La seule condition est que vous possédiez un smartphone (iPhone ou Android) sur lequel l'application Instagram peut être installée.



Publicité

Mettez en scène un shooting photo glamour avec votre équipe et participez au Zurich Film Festival

Participez au concours et remportez, vous et votre équipe, un passage empreint de charme sur le tapis vert du Zurich Film Festival, ainsi qu'un apéritif.

Ce qu'il faut faire: laisser libre cours à sa créativité, se mettre en scène dans un esprit de séduction en tant qu'équipe de la Poste (max. 10 personnes) et capturer l'instant. Envoyez la photo via l'application PostCard Creator à l'adresse suivante: Poste CH SA, Sponsoring, Viktoriastrasse 21, 3030 Berne. Délai d'envoi: 8 septembre 2014. Aucune correspondance ne sera échangée au sujet du concours. L'équipe victorieuse sera informée par écrit.

Zurich Film Festival, du 25 septembre au 5 octobre 2014, www.zff.com

Dynamique jaune.

Réussir sa réinsertion

Au cours de sa première année d'activité, le Case management en entreprise a réintégré avec succès 63% des collaborateurs en situation d'incapacité de travail de longue durée dans le processus de travail.

Texte: Sandra Gonseth / Photo: Keystone



C'est une chance pour les personnes concernées de se faire aider.

Le Case management en entreprise (CME) de PostMail, de Réseau postal et vente et de CarPostal existe depuis avril 2013. PostLogistics s'y est associée en juin 2014. Quinze *case managers* accompagnent dans leur processus de reprise du travail les collaborateurs de la Poste qui sont en situation d'incapacité de travail pendant une longue période et ont à faire face à différents types de problèmes. Le CME les assiste et détermine avec eux et leurs supérieurs la voie optimale de processus de reprise du travail.

Bilan positif

Depuis l'introduction du CME, 63% des collaborateurs absents pour une longue durée ont été réintégré dans le

processus de travail. «Ainsi, l'objectif de réduction des mises en invalidité a été clairement atteint», explique Simone Duarte, responsable du CME. Ce taux correspond à la moyenne suisse. Au total, 311 personnes ont été annoncées au CME. Les troubles d'ordre psychologique (59%) constituaient les raisons de maladie les plus fréquentes, suivis des douleurs de l'appareil locomoteur. Les collaborateurs suivis apprécient le soutien apporté par le Case management en entreprise. Le médecin, l'employeur et les assurances conviennent ensemble des mesures à prendre pour un retour dans le monde du travail. De même, l'environnement de la personne concernée est pris en considération dans la recherche d'une solution.

«L'objectif de réduction des mises en invalidité a été clairement atteint.»

«Malheureusement, 19 collaborateurs n'ont pas pu être accueillis dans le CME faute de motivation et de participation active, précise Simone Duarte. Cette situation est d'autant plus regrettable que la Poste s'engage en tant qu'employeur en faveur d'un retour dans le processus de travail de l'employé victime d'une maladie ou d'un accident.»

D'ici à 2015, le soutien du CME devrait réduire de 10% les absences de longue durée et les mises en invalidité dans chacune des unités concernées, ce qui représente des économies d'environ 7,6 millions de francs. «Nous partons du principe que 350 cas devraient rester en suspens au cours des prochaines années», conclut Simone Duarte. ■



Contact:
bcm@post.ch



Sondage du personnel



Environ 50 000 collaborateurs de la Poste de 16 pays ont été interrogés sur leur engagement, leur situation professionnelle et sur leur unité. Au niveau du groupe, la Poste a été gratifiée des mêmes bonnes notes que l'année précédente.

Texte: Jacqueline Schwander / Illustrations: Gérald Herrmann

Le sondage du personnel de cette année montre que les collaborateurs font preuve d'une identification à l'entreprise et d'une volonté de performance qui ne fléchissent pas. Cela se reflète dans le résultat d'ensemble du groupe par une évaluation positive élevée de 82 points sur 100 pour l'engagement personnel. L'indice «Engagement» est établi sur la base de questions relatives à l'identification, à la fluctuation du personnel, à la volonté de performance et constitue l'élément central du sondage.

Une bonne collaboration entre les unités

Les résultats demeurent stables à un haut niveau dans l'ensemble du groupe avec une évaluation de moyenne à élevée. Et cela en dépit des changements comme la transformation de la Poste en SA ou les négociations en cours sur une nouvelle CCT. Les conditions de travail progressent d'un point par rapport à l'année précédente avec 76 points. En outre, les collaborateurs apprécient la collaboration et le soutien mutuel au sein et entre les équipes, ainsi que la possibilité

de participation aux décisions et l'équilibre vie privée/vie professionnelle. La collaboration entre les unités est également mieux notée par rapport à 2013 avec 70 points (+1). La situation professionnelle en général (contenu du travail, déroulement du travail, charge de travail et conditions de travail) obtient le même bon score que l'année précédente, soit 75 points. La satisfaction du personnel ressort une nouvelle fois à 75 points et l'orientation client se maintient au niveau de l'année précédente avec 79 points.

Les collaborateurs pensent que le groupe a évolué de manière positive au cours des deux dernières années (de 63 à 64 points) et que le développement des unités va dans le bon sens (de 67 à 68 points). Ces valeurs illustrent la compétitivité de l'unité qui se maintient au bon niveau de 72 points.

Nouveau record pour le taux de retour

L'enquête anonyme a été envoyée à environ 50 000 collaborateurs dans 16 pays. Près de 79% de questionnaires exploitables ont été retournés. C'est le taux de retour le plus élevé jamais enregistré pour le sondage du personnel. La Poste a

utilisé le même modèle de mesure pour la sixième fois d'affilée, en vue de réaliser le sondage du mois de mai 2014. Les valeurs situées entre 60 et 74 points constituent une «évaluation positive moyenne», alors que les valeurs de 75 à 84 points correspondent à une «évaluation positive élevée». Les unités communiqueront leurs résultats respectifs au cours des prochaines semaines. Les supérieurs analyseront les résultats de leur unité d'organisation avec leurs équipes et prendront les mesures nécessaires. ■

Résultats du sondage du personnel 2014

Indice par unité	Groupe		PostMail		Post-Logistics		PostFinance		CarPostal		Rés. postal et vente		SPS	
	2014	2013	2014	2013	2014	2013	2014	2013	2014	2013	2014	2013	2014	2013
Engagement	82	82	84	84	82	82	86	86	86	86	78	79	78	77
– Identification	81	81	83	82	81	81	85	84	84	84	76	77	74	74
– Fluctuation du personnel	80	80	82	82	80	80	84	85	85	85	74	76	75	75
– Volonté de performance	86	86	88	88	86	86	89	89	89	89	83	83	85	84
Situation professionnelle	75	75	77	77	73	73	76	76	73	73	76	76	71	69
Compétitivité de l'unité*	72	72	74	73	71	70	73	74	71	70	70	71	71	70
Orientation client	79	79	79	79	79	79	80	82	77	78	75	76	81	79
Satisfaction du personnel	75	75	77	77	73	73	76	78	76	76	73	74	67	66

* La compétitivité de l'unité comprend les facteurs Stratégie, Management, Innovation/Communication, Collaboration et Développement.

Le saviez-vous?

Texte: Sandra Gonseth

Les collaborateurs s'engagent volontiers pleinement dans leur travail et sont satisfaits de leur employeur. Mais cela représente-t-il l'avis de tous les employés? Les femmes sont-elles aussi contentes que les hommes? Le point de vue est-il différent lorsque le collaborateur compte trois ou vingt ans de service ou travaille en Suisse romande ou alémanique? Nous nous sommes penchés plus à fond sur la question et avons analysé cinq questions sur base de données démographiques du sondage du personnel. Le dessinateur Gérald Herrmann a traduit en images les résultats et un spécialiste les a commentés. ■



Conditions d'engagement

Je reçois un salaire conforme aux tâches que j'effectue.

Femmes: 69 points

Hommes: 63 points

L'avis de Carmen Zanella, spécialiste Gestion de la diversité:
«Les femmes sont peut-être davantage satisfaites de leur salaire parce qu'elles accordent plus d'importance à d'autres aspects de leurs conditions d'engagement. Si l'on analyse la satisfaction vis-à-vis du salaire en corrélation avec le temps partiel, la valeur augmente. Comme ce sont avant tout les hommes qui gagnent le principal revenu pour la famille, ils accordent plus de poids au salaire, mais le pourcentage d'hommes travaillant à temps partiel est en augmentation. La possibilité de concilier profession, famille et temps libre peut contribuer à satisfaire à la fois les hommes et les femmes.» ■

Collaboration

Dans mon unité, la collaboration fonctionne bien.

Alémaniques: 75 points

Francophones: 72 points

L'avis de Thomas Baur, responsable Distribution PostMail: «Le système de gestion de la distribution PostMail repose sur les compétences de tous, qu'ils soient Suisses allemands, Suisses romands ou Tessinois. Les meilleurs nous servent de modèle et nous apprenons les uns des autres. Nous échangeons régulièrement des idées avec d'autres collaborateurs, discutons de sujets transversaux et élaborons ensemble des solutions. Ainsi, nous bénéficions des atouts de chacun et réussissons ensemble.» ■



Management

J'ai confiance dans la direction de mon unité.

1–3 années de service: 75 points

10–29 années de service: 71 points

L'avis d'Yves-André Jeandupeux, responsable Personnel: «Nous avons de bonnes valeurs dans les deux groupes. Pour les collaborateurs entrés en service il y a longtemps, elle est un peu plus faible. De mon point de vue, les collègues de longue date sont plus critiques, ils comparent l'évolution avec la situation antérieure et subissent un rythme de changements nettement plus rapide. Il est important que ce groupe reste engagé de manière constructive et partage activement son expérience.» ■

Identification

Je suis fier de travailler à la Poste.

Jusqu'à 19 ans: 86 points

De 20 à 29 ans: 79 points

L'avis de Pierre Marville, responsable Formation professionnelle:

«La fierté et l'enthousiasme envers notre entreprise peuvent être comparés à l'engouement au début d'une nouvelle relation. Dans une relation, comme dans un nouvel emploi, le défi est de maintenir l'enthousiasme et, dans notre cas, de faire profiter l'équipe de la force et des idées nouvelles qui émanent de cet engouement. Les apprentis apportent de la fraîcheur dans une équipe et l'enrichissent.» ■



Orientation client

La Poste jouit d'une bonne image auprès des clients.

Vente: 72 points

Groupe: 79 points

L'avis de Daniel Verri, responsable Marketing Réseau postal et vente:

«Les expériences négatives restent plus longtemps en mémoire, et les clients au guichet viennent plus souvent pour se plaindre d'erreurs de distribution ou de retards que pour nous remercier de la réception ponctuelle d'une lettre. Ce sont précisément ces événements qui influencent sans doute l'évaluation, respectivement l'image des clients que se font les collaborateurs de vente. Cette confrontation directe manque en partie dans l'évaluation ou la perception des collaborateurs sans contact direct avec la clientèle. C'est pourquoi je conseille à tous d'aller au moins une fois au front pour se frotter aux clients!» ■

«Il n'est pas évident de savoir si un comportement est correct ou non»

Martina Zehnder, responsable Audit de groupe de la Poste, explique quelles infractions doivent être annoncées via Poste Courage et pourquoi un tel instrument est nécessaire.

Interview: Claudia Iraoui / Photo: Béatrice Devènes



86% des collaborateurs qui ont participé au sondage ne connaissent pas la plateforme Poste Courage. Que pensez-vous de ce résultat?

Poste Courage a été mis en place principalement pour signaler des délits de criminalité économique comme des fraudes comptables, des atteintes à la sécurité des données, des conflits d'intérêts ou des cas de corruption. Seule une minorité du personnel est concernée par ces thèmes. Si les 14% correspondent aux personnes en mesure de constater effectivement des agissements de la sorte, le résultat serait alors excellent.

Combien d'annonces ont été faites depuis l'introduction de Poste Courage en 2011?

58. Environ 90% ont été adressées de manière anonyme. La plupart des annonces n'avaient cependant rien à voir avec des délits, mais avec des décisions prises par la direction, des problèmes de personnel ou encore des réclamations émanant de clients.

Quels genres d'infractions doivent être signalés?

Les décisions de direction ne peuvent en aucun cas être signalées uniquement parce qu'on ne les approuve pas. D'une façon générale, Poste Courage vise à identifier des situations de criminalité économique. D'autres canaux sont prévus pour annoncer d'autres types de problèmes. Mais j'estime qu'il est important de faire une annonce même si l'on a des doutes sur un éventuel caractère délictueux. Il incombe ensuite aux spécialistes de décider si des mesures s'imposent.

Comment la Poste protège-t-elle les collaborateurs qui signalent des irrégularités?

Il est possible de faire des annonces sous couvert de l'anonymat. En outre, je suis convaincue que la Poste favorise une culture qui permet de gérer les critiques de manière constructive.

Certains collaborateurs sont d'avis que l'on fait preuve de courage uniquement lorsqu'on confronte directement la personne concernée au problème. Qu'en pensez-vous?

En effet, l'idéal serait de pouvoir formuler ses critiques de manière directe. Mais il n'est pas toujours évident de savoir si un comportement est correct ou non. Avant de critiquer directement à tort ou de choquer son équipe, il vaut peut-être mieux faire une annonce Poste Courage et je me charge ensuite d'évaluer le cas.

La limite entre copinage et réseautage n'est pas toujours claire...

Le réseautage a un caractère positif tandis que le copinage a une connotation négative, mais dans le fond les deux termes se rejoignent. Si quelqu'un a l'impression que son chef privilégie un fournisseur parce que c'est un bon collègue ou un membre de sa famille, il faut alors impérativement aborder le sujet, soit avec le supérieur, soit via Poste Courage. Le chef devrait même être reconnaissant qu'on lui fasse remarquer qu'il prend un risque.

Le Conseil fédéral a adopté en novembre 2013 plusieurs propositions de révision du Code des obligations (CO) en matière de whistleblowing (lancement d'alerte). Jusqu'où vont-elles?

La proposition du Conseil fédéral est un compromis qui entend prendre en compte les intérêts des entreprises mais aussi ceux des whistleblowers. Je trouve que c'est la bonne approche à adopter pour la Suisse.

Pourquoi est-ce que les collaborateurs ne doivent pas s'adresser directement aux autorités ou contacter les médias?

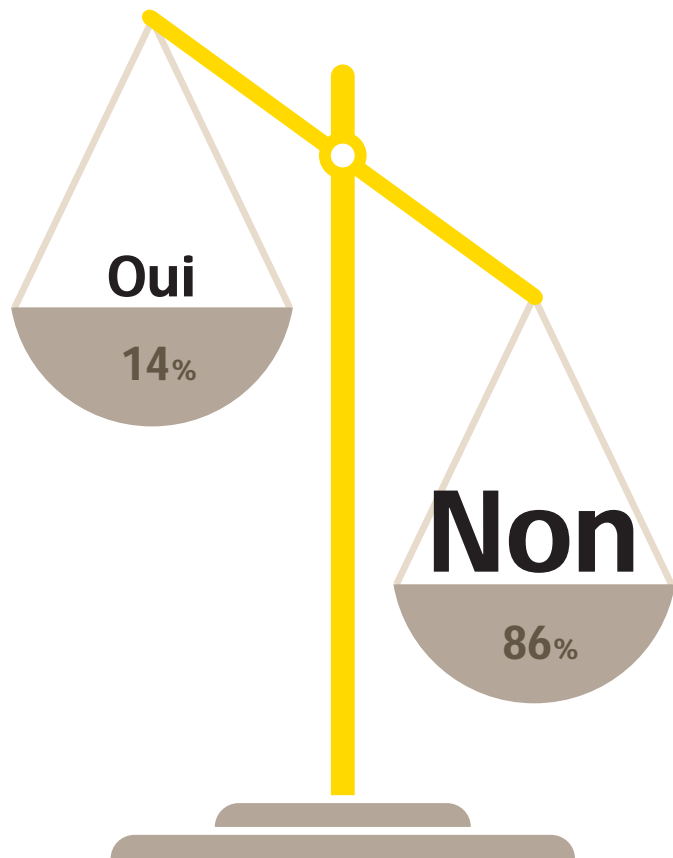
Il est fortement déconseillé de le faire. D'une manière générale, l'obligation de fidélité définie dans l'art 321a CO doit être respectée, en d'autres termes le collaborateur est tenu de ne pas révéler les secrets de fabrication et d'affaires de son employeur.

Que se passe-t-il si une accusation est fautive?

En principe rien. Il arrive souvent que la première impression ne soit pas confirmée. La protection des personnes accusées est pour moi tout aussi importante que la possibilité d'identifier un dysfonctionnement. ■

Résultat du sondage du mois de juillet

Connaissez-vous Poste Courage?



Markus Altherr, PA

J'ai entendu parler de Poste Courage. Mais qu'entend-on par «suspçon fondé»? Pour les uns, un suspçon est fondé, pour les autres, il s'agit d'une atteinte à la réputation. Finalement, tout cela relève aussi des «conflits d'intérêts». Quels intérêts doivent prévaloir? Les intérêts de l'entreprise, les intérêts humains ou les intérêts légaux? Personnellement, je trouve que c'est une question difficile. L'objectif de Poste Courage est fondamentalement souhaitable. Toutefois, la

mise en pratique me paraît quelque peu délicate.

Francine Goy Kloeti, PV

Le courage est de dialoguer et de parler, non de dénoncer.

Antoine Conod, PV

Si dénoncer anonymement, par derrière, s'appelle du courage, je n'ai pas la même notion du courage que cette pratique... De plus, se pose clairement la question du risque d'une dérive de dénonciations

gratuites et sans véritables fondements, pour n'importe quelle raison (jalousie, rancœur, animosité, etc.). Même si on est témoin d'un événement répréhensible, il existe d'autres moyens que ce procédé lâche pour l'annoncer à la hiérarchie.

Laurence Nyffeler, PV

Je trouve que les abus doivent être dénoncés de vive voix dans un premier temps à son supérieur direct et à la personne concernée! Le courage, c'est de dire les choses en face!

Andreas Moser, PM

Au cours des dix-huit derniers mois, j'ai été impliqué dans des appels d'offres publics de l'OMC. Compte tenu de cette expérience et des instructions que nous avons transmises aux personnes

«La Poste respecte des principes éthiques fondamentaux parmi lesquels figure la protection d'un collaborateur qui révèle des abus.»

de la Poste peuvent être assurés qu'ils ne subiront aucune conséquence négative s'ils font leurs déclarations par l'intermédiaire de ce contact. La Poste respecte des principes éthiques fondamentaux parmi lesquels figure la protection d'un collaborateur qui révèle des abus.

«Quels intérêts doivent prévaloir? Les intérêts de l'entreprise, les intérêts humains ou les intérêts légaux?»

Aide-mémoire: [Intranet](#) > [Révision du groupe](#) > [Archives](#) > [Cadeaux et invitations](#).

www.poste-courage.ch

Question du mois

Etes-vous actif sur un réseau social? (Facebook, Twitter, LinkedIn, Instagram, etc.)



Exprimez votre opinion online:
www.post.ch/journaldupersonnel

ou par écrit à l'adresse: La Poste Suisse SA, Rédaction «la Poste» (K11), Viktoriastrasse 21, 3030 Berne

Carte postale du mois



La carte postale de ce mois a été envoyée par **Hanspeter Zaugg**, facteur PostMail. Il nous écrit: «J'appelle cela une bonne collaboration.»

Envoyez-nous votre carte postale préférée (La Poste Suisse SA, Rédaction «la Poste» (K11), Viktoriastrasse 21, 3030 Berne) et dites-nous pourquoi elle vous plaît tant. La plus belle carte postale sera publiée. Le gagnant ou la gagnante recevra deux bons pour aller au cinéma. La Poste sponsorise les principaux festivals de film en Suisse.

Agenda

26 – 28.8.2014

SuisseEMEX'14, Zurich
www.suisse-emex.ch

✓ Entrée gratuite avec code EMEX14
Poste sous www.suisse-emex.ch/tickets

28.8.2014

Weltklasse Zurich
www.diamondleague-zurich.ch

29.8 – 2.9.2014

Salon de la formation de Suisse orientale, St-Gall
www.oba-sg.ch
✓ Entrée gratuite

30.8.2014

Frauenfelder Stadtlauf
www.frauenfelder-stadtlauf.ch

4 – 7.9.2014

Championnat Poste de tennis, Interlaken
www.postactivity.ch

4 – 13.9.2014

DAS ZELT, Chapiteau PostFinance, Interlaken
www.daszelt.ch

8.9.2014 – 17h30-19h30

MOSAICO, diversité dans la relation client. Siège CarPostal, Belpstr. 37, Berne / Auditorium (salle S090)

9 – 11.9.2014

Salon des métiers, Olten
www.bim-aareland.ch

✓ Entrée gratuite

11 – 13.9.2014

Salon des métiers, Schaffhouse
www.berufsmesse-sh.ch

✓ Entrée gratuite

11 – 17.9.2014

Capa'Cité des métiers, Neuchâtel
www.capacite.ch

✓ Entrée gratuite

12 – 13.9.2014

PostActivity Summer, Tenero
www.postactivity.ch

13.9.2014

Marathon de la Jungfrau
www.jungfrau-marathon.ch

13.9.2014

Altstätter Städtlilauf
www.staedtlilauf.ch

18 – 20.9.2014

Salon des métiers, Weinfelden
www.berufsmesse-thurgau.ch

✓ Entrée gratuite

19.9 – 25.9.2014

DAS ZELT, Chapiteau PostFinance, Lugano
www.daszelt.ch

19.9 – 28.9.2014

Comptoir Suisse, Lausanne
www.comptoir.ch

✓ Entrée gratuite

20.9.2014

Greifenseelauf
www.greifenseelauf.ch

25.9 – 5.10.2014

Festival du film de Zurich
www.zff.com
✓ 25% de rabais sur les billets (1 billet par collaborateur Poste à retirer sur place)

26.9 – 5.10.2014

Züspa, Zurich
www.zuespa.ch
✓ Entrée à prix réduit

9 – 19.10.2014

OLMA, St-Gall
www.olma.ch
✓ Entrée à prix réduit

10 – 19.10.2014

Artecasa, Lugano
www.fieraartecasa.ch
✓ Entrée à prix réduit

26.10.2014

Championnat Poste de minigolf, Bassersdorf
Infos et inscription jusqu'au 5.10.2014 sous www.postactivity.ch

Impressum

Editeur

La Poste Suisse SA, Communication,
Viktoriastrasse 21, 3030 Berne
E-mail: redaction@post.ch
www.post.ch/journal-online

Rédaction

Emmanuelle Brossin, rédactrice en chef
Lea Freiburghaus
Sandra Gonseth
Simone Hubacher
Claudia Iraoui
Sara Baraldi
Marie-Aldine Béguin

Traductions et corrections

Service linguistique Poste, Diana Guido

Layout

Branders Group, Zurich

Annonces

Annoncen-Agentur Biel
E-mail: anzeigen@gassmann.ch
Tél. 032 344 83 44

Impression

Mittelland Zeitungsdruck, Aarau

Photo de couverture

François Wavre

Reproduction avec autorisation écrite de la rédaction uniquement.

Abonnements/Changement d'adresse

Personnel actif: Intranet (Portail RH/ Données personnelles) ou service du personnel compétent

Retraités: par écrit à Caisse de pensions

Poste, service des adresses,
case postale 528, 3000 Berne 25

Autres abonnés:

E-mail: abo@post.ch
Tél. 058 338 20 61

Prix de l'abonnement: CHF 24.– par an

Adresses utiles

Service social

E-mail: servicesocial@post.ch

Tél. 058 448 03 05

Bourse de l'emploi Poste (AMZ)

Tél. 058 448 03 06

Fonds du personnel

Tél. 058 338 97 21

www.pfp-ferienwohnungen.ch/cgi/fr



RECYCLÉ
Papier fait à partir
de matériaux recyclés
FSC® C005019

Les gagnantes et gagnants de l'édition de juillet sont:

Roland Gutmann, Pieterlen BE, reçoit l'atlas des parcs nationaux suisses.

Vivianne Tauxe-Daulte, Lully VD, Georges Pierre Huber, Berne, et Bernadette Kaeser, Enney, gagnent les trois pots de miel tessinois.

Ruedi Bösch, Rothenburg, Daniel Oertli, Winterthur, et Werner Rüegg, Benken, reçoivent l'avoire de 50 francs pour l'application en ligne PostCard Creator.



Courses gratuites pour le personnel

Hallwilerseelauf du 11 octobre 2014

Délai d'inscription: 30 août 2014

- | | |
|--|-------------|
| <input type="checkbox"/> Demi-marathon running | Temps est.: |
| <input type="checkbox"/> Running 10 km | Temps est.: |
| <input type="checkbox"/> Demi-marathon découverte (sans chronométrage) | |
| <input type="checkbox"/> Running 6,9 km | |
| <input type="checkbox"/> Demi-marathon nordic-walking | |
| <input type="checkbox"/> Nordic-walking 11 km | |
| <input type="checkbox"/> Nordic-walking 6,9 km | |

Glarner Stadtlauf du 25 octobre 2014

Délai d'inscription: 10 septembre 2014

- | |
|--|
| <input type="checkbox"/> Running dames 4720 m |
| <input type="checkbox"/> Running hommes 7865 m |

Marathon de Lausanne du 26 octobre 2014

Délai d'inscription: 10 septembre 2014

- | | |
|--|-------------|
| <input type="checkbox"/> Marathon running | Temps est.: |
| <input type="checkbox"/> Demi-marathon running | Temps est.: |
| <input type="checkbox"/> Running 10 km | Temps est.: |
| <input type="checkbox"/> Nordic-walking 10 km | Temps est.: |

Swiss City Marathon Lucerne du 26 octobre 2014

Délai d'inscription: 10 septembre 2014

- | | |
|--|-------------|
| <input type="checkbox"/> Marathon running | Temps est.: |
| <input type="checkbox"/> Demi-marathon running | Temps est.: |
| <input type="checkbox"/> Running 5 miles | Temps est.: |

Nom: _____

Prénom: _____

N° pers.: _____ Année: _____

E-mail: _____

Rue, n°: _____

NPA, localité: _____

Date/Signature: _____

Envoyer le talon à:

La Poste Suisse SA, course à pied K22,
Viktoriastrasse 21, 3030 Berne

Précision:

Inscription aussi via Intranet > Place du marché > Billets et manifestations.

Attention: pour des raisons administratives, nous ne pouvons pas rembourser les frais d'inscription déjà versés. Qui s'inscrit s'engage à participer à la course. Toute inscription donne lieu au versement de frais de participation qui ne sont pas remboursés en cas de forfait. Les documents nécessaires vous seront remis par les organisateurs.

Publicité

Un excellent service et des primes avantageuses pour les collaborateurs de la Poste



Calculez la prime dès maintenant et obtenez une offre!

Vos avantages personnels:

- Des primes plus avantageuses pour les collaborateurs de la Poste
- Le partenaire du même foyer en profite également
- Contrats d'un an, avantageux pour le client
- En cas de sinistre, service d'assistance 24 h / 24, 7 j / 7

zurichconnect.ch/partnerfirmen

ID: post, Code d'accès: mailing

0848 849 000

Lu - ve de 8h00 à 17h30

Numéro de téléphone exclusif pour les collaborateurs de la Poste



Assureur: Zurich Compagnie d'Assurances SA

Un homme de défis

Stéphane Rosset vient de boucler le tour du Mont-Blanc à vélo. Le collaborateur de PostMail n'en est pas à son premier exploit.

Texte: Emmanuelle Brossin / Photo: François Wavre

330 kilomètres de route, 7 cols et 8000 mètres de dénivelé. En tout, plus de 13 heures d'effort sur le vélo. Le tour du Mont-Blanc, entre la France, la Suisse et l'Italie, n'est pas pour les mauviettes... Le 20 juillet, Stéphane Rosset était au départ de cette course de tous les superlatifs. L'édition de cette année s'est avérée particulièrement pénible, les participants ayant dû affronter la pluie et le brouillard dans la descente du col du Grand-Saint-Bernard, une visibilité réduite, la tempête et la grêle à l'arrivée. Mais le responsable de la facturation et de l'équipe CFC au centre courrier d'Eclépens s'en est très bien sorti. Il a terminé à la 15^e place, une performance si l'on sait que seuls 160 coureurs sur 250 ont passé la ligne d'arrivée.

Le hasard, cet ennemi

Dans une course comme celle-ci, la préparation est essentielle. Entraînement, nourriture, infrastructure: rien n'est laissé au hasard. «En été, je m'entraîne 4 à 5 fois par semaine, toujours avec mon fidèle coéquipier Jean-Claude, avec des longues sorties le week-end et des séjours en altitude», relève Stéphane Rosset. Les repas pris en course sur le vélo – sandwich à la viande séchée, gâteau de riz, boissons aux arômes différents – sont testés les semaines précédant la course afin d'éviter les mauvaises surprises digestives. Enfin le jour J, l'intendance (pièces de rechange, ravitaillement, etc.) est assurée par sa maman, fan de vélo, et un ami. «La météo et les crevaisons sont en fait les seules choses que l'on ne maîtrise pas», précise Stéphane Rosset. Pour terminer une telle course, il faut des jambes d'acier et un moral de fer. Et une dose de masochisme? Il sourit. «Il ne faut surtout pas penser pourquoi on fait cela! Quand c'est difficile, pour tenir le coup, je m'accroche à de belles images: le panorama des montagnes, les fleurs ou les animaux dans les pâturages, et je vais de l'avant.»

Un bon vivant malgré tout

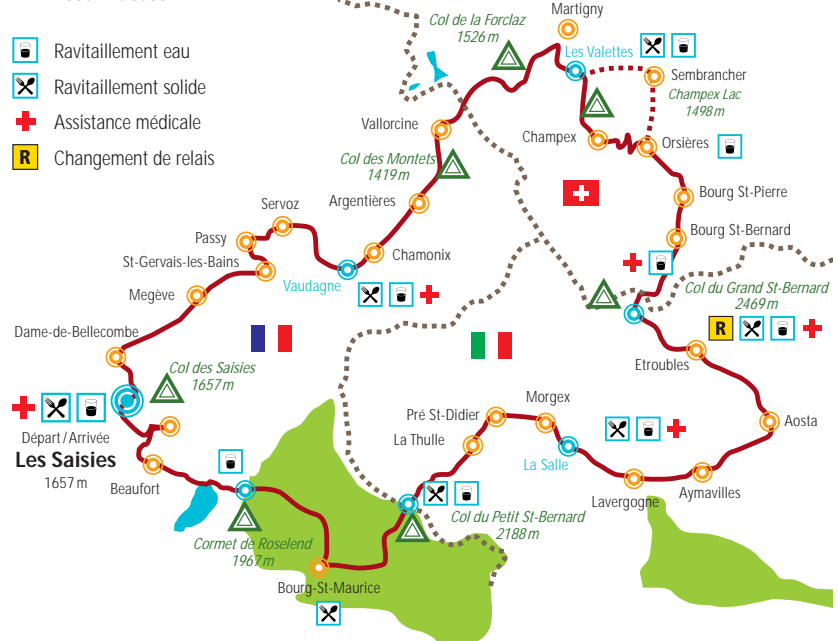
Cela fait près de vingt ans que Stéphane Rosset s'entraîne à fond. Sans répit, par tous les temps, toutes les semaines de l'année. Même en Egypte, lorsqu'il va faire de la plongée – son autre passion. «J'ai toujours un sac de sport avec moi.» Strict en course et à l'entraînement, le Vaudois reste toutefois un bon vivant... «J'aime boire un bon verre de vin rouge et rien de mieux qu'une bonne croûte au fromage après une compétition!»

En hiver, il laisse le vélo au garage et se consacre à la course à pied. «Le marathon du Nouvel-An, à Zurich, est mon défi de l'hiver!», lance Stéphane Rosset. On l'aura compris: le collaborateur de PostMail est un homme de défis. Dans le sport et au travail. En 1992, après avoir déjà passé huit ans

à la Poste (comme fonctionnaire en uniforme et ambulant), il décide de reprendre le restaurant de la piscine à Yverdon. Pendant sept ans, il se consacre à la restauration à raison de 70 heures de travail par semaine. «En travaillant comme indépendant, j'ai appris à être plus flexible et à gérer des équipes. C'était la guerre en ex-Yougoslavie; dans mon équipe, il y avait une Serbe, une Bosniaque et une Croate! J'ai compris comment concilier des intérêts divergents...» Revenu à la Poste en 1999, après la naissance de sa fille, il aspire à être un modèle pour son équipe, un moteur aussi. «Pour moi, le sport est une école de vie. Il faut parfois sacrifier certaines choses pour atteindre son but.» Et d'évoquer son prochain défi. «J'ai 47 ans. A 50 ans, je ne ferai pas le tour du Mont-Blanc, mais je gravirai le sommet de cette montagne magnifique!» ■

Tour du Mont-Blanc

330 km / 8000 m +



Le parcours du tour du Mont-Blanc: 330 km de route et 8000 m de dénivelé! (copyright: tour du Mont-Blanc)



«La météo et les crevaisons sont les seules choses qu'on ne peut pas maîtriser en course.»



Le filtre à particules dans un car postal.

Des cars plus propres

A Ortschaftswaben, les poussières fines sont réduites en cendres. La société SteinerTech nettoie le filtre à particules des cars postaux et réduit ainsi la pollution émise par les transports publics.

.....
 Texte: Claudia Iraoui / Photos: Severin Nowacki

L'objet évoque une grande ruche abandonnée. Mais la symétrie parfaite des orifices carrés, alternativement pleins et vides, ne laisse aucune place au doute: il s'agit bien d'un objet créé par l'homme. «Le filtre à particules est un appareil de haute technologie, utilisé dans les véhicules diesel de toute dernière génération», explique Dominik Steiner, entrepreneur Car-Postal et propriétaire des sociétés SteinerBus et SteinerTech. Avec leur structure alvéolaire, les filtres à particules ont pour tâche de retenir les particules fines et de les brûler par la chaleur pour qu'elles ne soient pas rejetées dans l'atmosphère. Cela permet de réduire la pollution atmosphérique due à la circulation. «Des tests



Hanspeter Bühlmann, collaborateur de SteinerTech AG, porte un filtre à particules vers le four.

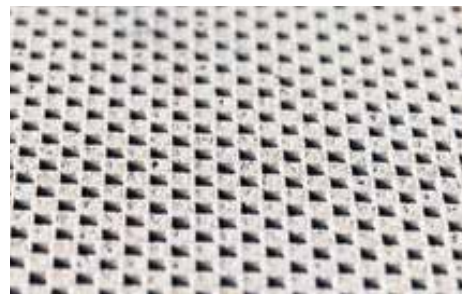
ont montré que grâce au filtre, les émissions provoquées par le bus sont même «plus propres» que l'air ambiant...», ajoute Dominik Steiner.

700 degrés dans le four

Les filtres qui retiennent les particules se composent de céramique ou de métal, et doivent être extrêmement résistants à la chaleur. Avec le temps, la combustion continue permet le dépôt des particules à l'intérieur. Cela obstrue le filtre et diminue la performance du moteur. C'est pourquoi il est nécessaire de nettoyer régulièrement le filtre et d'en retirer les dépôts. Dans la région de Berne, cette tâche est assurée par l'en-



Le filtre à particules est placé dans le four.



Le filtre à particules a une forme alvéolaire.



Après 18 heures dans le four, il ne reste que des cendres.

treprise SteinerBus à Ortschaften, qui nettoie les filtres de CarPostal et des entrepreneurs CarPostal, ainsi que de BERNMOBIL et du RBS.

Le collaborateur Hanspeter Bühlmann est occupé à démonter pour nettoyage le filtre à particules d'un car, dans la partie arrière gauche du véhicule. «Ce n'est pas tout simple... En règle générale, un nettoyage est nécessaire tous les 130 000 kilomètres en trafic urbain, et tous les 200 000 kilomètres en trafic interurbain», explique Hanspeter Bühlmann. Le filtre passe ensuite dans un grand four à céramique alimenté en oxygène par une ouverture afin de permettre la combustion des dépôts. «Le four peut atteindre une chaleur de 700 degrés. En tout, le processus de combustion

dure quelque 18 heures.» Il reste alors des cendres semblables à celles du bois, totalement inoffensives et pouvant être éliminées avec les déchets conventionnels. «Les cendres claires proviennent principalement de véhicules diesel, alors que les filtres des cars à gaz produisent des cendres résiduelles d'un noir jaunâtre», détaille Hanspeter Bühlmann.

De la Chine à l'Amérique du Sud

Le filtre permet de réduire les émissions de particules fines de 95% à 99%. «Le montage du filtre augmente la consommation de diesel de près de 3%, ce qui correspond à 2 litres au 100», ajoute Hanspeter Bühlmann. Ceci est dû à la contre-pression créée sur le pot d'échappement

par l'obstruction progressive du filtre, qui augmente la charge exercée sur le moteur. Un filtre à particules ne peut pas passer indéfiniment au four. En outre, le moteur doit être entièrement propre, puisque les traces d'huile endommagent le filtre. «Des curieux viennent du monde entier nous rendre visite pour apprendre comment se passe le nettoyage du filtre à particules. Il y a deux ans, une délégation chinoise est venue à Ortschaften, et plus récemment un groupe d'experts colombiens. Les Colombiens se sont montrés plutôt sceptiques lorsque je leur ai expliqué l'importance d'un moteur impeccable et bien nettoyé...», se souvient Dominik Steiner avec un sourire. ■

Une assurance collective à votre service

Economisez jusqu'à 28% sur les
assurances complémentaires

Hotelcard gratuite!

Exclusivement pour les collaborateurs(trices) de la Poste

Demandez une offre ou un entretien de conseil d'ici au 30 novembre 2014 et économisez jusqu'à 28% sur les assurances complémentaires. Nous offrons une Hotelcard d'une valeur de 95 francs aux 500 premières demandes (www.hotelcard.ch).

Visana Services SA, Weltpoststrasse 19, 3000 Berne 15,
Téléphone 0848 848 899, fax 031 357 96 22, www.visana.ch

visana

A votre service, tout simplement.

APPEL DE LA SUISSE ALÉMANIQUE: TU PEUX VITE LE PRENDRE?

blc vous met au défi d'atteindre un objectif d'aisance linguistique dans votre domaine professionnel. Leçons individuelles ou en groupe: avec nos cours de langues **directement sur votre lieu de travail**, vous améliorez rapidement vos compétences linguistiques.

Profitez dès **maintenant** de nos cours **d'allemand, d'anglais, de français, d'italien et d'espagnol**. Avec un test d'entrée gratuit. Appelez-nous, sans engagement de votre part.

Réservez dès maintenant sur le site
www.business-language.ch/diepost.

business language centre | blc Téléphone +41 44 400 56 40 info@business-language.ch

La Poste des VIP

Jean-Claude Biver

Président de l'entreprise horlogère Hublot

Illustration:
Massimo Milano**Quand avez-vous envoyé votre dernière carte postale/lettre?**

J'ai rédemment envoyé une lettre express recommandée.

Connaissez-vous le nom de votre facteur/factrice?

Non, mais je connais son visage et je m'entretiens volontiers avec lui. C'est un privilège – et tellement rare – d'avoir encore ce contact humain avec le facteur.

A quelle fréquence vous rendez-vous dans un office de poste?

Rarement et heureusement car je n'aime pas les files d'attentes.

Payez-vous vos factures électroniquement ou avec le petit livret jaune?

Je paye toutes mes factures électroniquement, c'est tellement plus simple et on peut le faire de n'importe où et à n'importe quelle heure.

Quel est votre produit postal préféré?

La lettre recommandée avec avis de réception car elle a encore (et plus que jamais) toute son utilité et tout son sens.

Le plus beau trajet en car postal?

C'est certainement le trajet Nufenen–Furka–Gothard. Un vrai spectacle et retour vers le passé, l'histoire et la tradition.

Jaune, comme...

Le soleil et la lumière. ■

Voilà! PERSONNEL

549.–
~~699.–~~

Avec processeur
Intel® Core™ i7!

**TOSHIBA****15,6" Satellite L50-A-16W**

- avec processeur Intel® Core™ i7-3630QM (2,4 GHz)
- Intel® HD Graphics 4000
- RAM DDR3 6Go, hard disk 750Go et DVD writer
- Art. 656420
- Web-Code: 655954

Ecran extralarge et bouton
de commande unique

279.–
~~379.–~~

TOMTOM**Montre GPS multisport avec altimètre intégré***

- mesure la fréquence cardiaque, le dénivelé, la vitesse et la cadence
- étanche jusqu'à 50 mètres
- récepteur GPS rapide grâce à «QuickGPS»
- autonomie de batterie de 10 heures (en mode GPS)
- Art. 668336



* Accessoires inclus: port USB, ceinture cardiofréquence, fixation vélo, capteur de cadence/vitesse. Tous les prix s'entendent en CHF, TVA et TAR incluses. Dans la limite des stocks disponibles. Sous réserve d'erreurs. Veuillez présenter votre carte du personnel. Offre valable du 25.8 au 21.9.2014.

Profitez de la remise attrayante pour le personnel!

Commande au guichet
postshop.ch/personnel

LA POSTE
Dynamique jaune.

Fidélité à la Poste**45**_{ans}**PostMail**

Broillet Jacques, Chexbres
 Monnard André, St-Prex
 Schrag Arthur, Effretikon

PostLogistics

Müller Pascal, Givisiez
 Nater Ulrich, Schaffhausen

Réseau postal et vente

Chapalay Philippe, Puidoux-Gare
 Vuillaume Gerard, Wegenstetten

40_{ans}**Immobilier Management et Services**

Schmidt Martin, Basel

Personnel

Monaco Anne-Lise, Morges

PostMail

Auroi Jean-Pierre, Bern
 Beer Philippe, Coligny
 Blanc François, Eclépens
 Boetsch Christian, Basel
 Caillet Jean-Claude, Tavannes
 Clerc Roger, Eclépens
 Despond René, Bussigny-près-Lausanne
 Dutoit Philippe, Lausanne
 Duvoisin Jean-Pierre, Le Mont-sur-Lausanne
 Egli Christian, Escholzmatt
 Filliez Frédéric, Le Châble
 Genoux Christian, Renens VD
 Gentet Daniel, Moudon
 Gillabert Gerald, Collombey
 Girod Marc, Neuchâtel
 Gollut Martial, Olion VD
 Grandjean Laurent, Grand-Lancy
 Grimm Bruno, Zürich
 Gugler John, Fribourg
 Guilloud John, Schwyz
 Hayoz Narcisse, Fribourg
 Heinis Denis, Basel
 Héritier Gilles, Yverdon-les-Bains
 Herren Jean-Pierre, Perroy
 Lätt Patrick, Eclépens
 Liardon José, Orbe
 Mabillard Antoine, Sion
 Meyer Hugo, Brig
 Montavon Alain, Basel
 Oettli Margaretha, Frauenfeld
 Oppliger Ulrich, Hasle-Rüegsau
 Pellaton Daniel, Neuchâtel
 Petter Guy, Sugiez
 Savio Henri, Farvagny
 Schock Hans-Rudolf, Hombrechtikon
 Schönbachler Ursula, Einsiedeln

Stillhart Andreas, Wil SG
 Thürig Claudio, Courtepin
 Tobler Jean-Pierre, Binningen
 von Bergen Jean, Neuchâtel
 Wild Albert, Basel
 Zürcher Arthur, Lenk im Simmental

PostLogistics

Baume Roland, Boudry
 Calmelet Christian, Rothenburg
 Gygax Pierre, Basel
 Neukomm Hugo, Bern
 Queloz Christian, Delémont
 Reichen Peter, Bern
 Rosa Marco, Cadenazzo

Réseau postal et vente

Antille Roland, Veyras
 Bärtschi Jacqueline, Le Locle
 Buchs Dominique, Lausanne
 Carrupt Liard Jeanne, Sion
 Cereghetti Maria Teresa, Coldrerio
 Chevalley Christian, Vevey
 Frehner Monika, Glattfelden
 Gander Urs, Wolhusen
 Grecchi Monika, Egerkingen
 Gygli Gérald, St-Légier-La Chiésaz
 Huser Rita, Glarus
 Kühne Roland, Olten
 Lachat Claudine, Genève
 Luder Guy-Philippe, Gland
 Mamie François, Romanel-sur-Lausanne
 Meichtry Veronika, Ausserberg
 Paccolat Jacqueline, Monthey
 Schläppi Marilyn, Nidau
 Tièche Pierre, Reconvilier

PostFinance

Blanc Anita, Bern
 Hürzeler Monika, Kriens
 Marchon Dora, St. Gallen
 Porchet Nicole, Bulle

Swiss Post Solutions

Stucki Marlene, Härkingen

Bon anniversaire**90**_{ans}

Ballerini Aurelio, Dino (22.09.)
 Berset André, Villarsviriaux (12.09.)
 Binder Hans, Schlieren (15.09.)
 Huder Otto, St. Moritz (15.09.)
 Mathez Gérard, Les Joux-Derrière (23.09.)
 Meier Helene, Zürich (27.09.)
 Michaud Louis, Villette (Le Châble VS) (14.09.)
 Müller Walter, Therwil (19.09.)
 Sterchi Alfred, Bern (05.09.)
 Studer Emma, Zürich (10.09.)
 Styner Hans, Kehrsatz (25.09.)

85_{ans}

Addor Rémy, Pully (07.09.)
 Aeschlimann Rosa, Zürich (14.09.)
 Bachmann Willy, Frauenfeld (12.09.)
 Bracher Paul, St. Ursen (10.09.)
 Carrupt Simone, Chamoson (06.09.)
 Depierraz Rose, Vétroz (25.09.)
 Desponds Gilbert, Genève (28.09.)
 Flückiger Ulrich, Riehen (17.09.)
 Foglia Rosmino, Italie (14.09.)
 Freudemann Jeanne, Liesberg Dorf (04.09.)
 Gentsch Hans, Meride (24.09.)
 Gwender Robert, Muotathal (21.09.)
 Hossmann Christian, Tamins (21.09.)
 Huber Margaretha, Schöfflisdorf (28.09.)
 Hug Marianne, Winterthur (02.09.)
 Jenzer Giuseppina, Basel (21.09.)
 Klopfenstein Gottlieb, Bern (24.09.)
 Kneubühler Ernst, Liebefeld (12.09.)
 Krähenbühl Frédéric, Frenkendorf (11.09.)
 Maeder Blaise, Neuchâtel (04.09.)
 Möscher Kurt, Biel (05.09.)
 Müller Nelly, Madiswil (28.09.)
 Musy Robert, Genève (24.09.)
 Nicolet Philippe, Bienne (23.09.)
 Püntener Rudolf, Buchrain (14.09.)
 Stadlin Josef, Ebikon (14.09.)
 Stoll Jacqueline, Scherz (12.09.)
 Straub Dora, Utzigen (25.09.)
 Stupan Anna, Ardez (22.09.)
 von Allmen Hans, Oberried am Brienzersee (09.09.)
 Zemp Ida, Willisau (24.09.)
 Zihlmann Fritz, Malters (21.09.)

80_{ans}

Azevedo Beatrice, Biasca (30.09.)
 Bärtschi Walter, Oftringen (17.09.)
 Baumann Ernst, Steffisburg (12.09.)
 Bossi Josef-Lucien, Hospental (03.09.)
 Brunner Walter, Innertkirchen (15.09.)
 Cantieni Emil, Samedan (30.09.)
 Chevey Céline, Veyras (20.09.)
 Crelier Philippe, Birsfelden (29.09.)
 Cybéo Thérèse, Les Avanchets (16.09.)
 Diserens Marcel, Epalinges (30.09.)
 Döbeli Erika, Schüpfen (27.09.)
 Eggen Gerhard, Niederstocken (20.09.)
 Eugster Franz, Goldach (20.09.)
 Fausch Johann, Chur (26.09.)
 Federspiel Clemente, Mesocco (12.09.)
 Gloor Walter, Zofingen (24.09.)
 Gueissaz Pierre, Boudevilliers (14.09.)
 Henzen Paul, Münchenstein (03.09.)
 Herren Hansruedi, Murten (20.09.)
 Hinni Kurt, Mamishaus (28.09.)

Hug Hans, Herisau (02.09.)
 Keller Ernst, Zürich (20.09.)
 Kemm Claude, Matran (30.09.)
 Knöpfel Hans, Bern (04.09.)
 Kohler Elfriede, Lausen (22.09.)
 Koster Anton, Appenzell (05.09.)
 Kryenbühl Josef, Unteriberg (14.09.)
 Kunz Werner, Därstetten (09.09.)
 Lenggenhager Ida, Obfelden (10.09.)
 Leu Hans, Uhwiesen (19.09.)
 Lütolf Hermann, Aarau (10.09.)
 Mark Notburga, Clugin (05.09.)
 Meyrat Elisabeth, Orpund (27.09.)
 Müller Heinrich, Rickenbach ZH (29.09.)
 Nietlispach Hilda, Luzern (29.09.)
 Pfeffer Helmut Ludwig, Luzern (09.09.)
 Pool Dina, Stampa (28.09.)
 Reynaud Yves Louis, Genève (27.09.)
 Schaefer Jean-Pierre, Saules BE (12.09.)
 Schmid Peter, Olten (12.09.)
 Schmidt Walter, Visp (10.09.)
 Spicher Francis, Pensier (29.09.)
 Stähli Lotte, Biel (09.09.)
 Stebler Heinz, Nunningen (23.09.)
 Steiner Leo, Rapperswil SG (02.09.)
 Sury Hans, Weinfelden (15.09.)
 Tomamichel Sisto, Losone (02.09.)
 Veuve Jean-Jacques, Bern (27.09.)
 Vonlanthen Paul, Fribourg (02.09.)
 Vuagniaux René, Lausanne (27.09.)
 Walti Hans, Birsfelden (04.09.)
 Weber Karl, Netstal (21.09.)

75_{ans}

Abegg Roland, Opfikon (02.09.)
 Acs-Klaubenbösch Martha, Niedergösgen (14.09.)
 Allenbach Werner, Seon (23.09.)
 Amrein Anton, Glis (08.09.)
 Bächler Hans, Uetendorf (18.09.)
 Bärtschi René, Oberwil BL (19.09.)
 Beck Ferdinand, Kriens (21.09.)
 Berri Roberto, Roveredo GR (30.09.)
 Blanc Verena, Wetzikon ZH (01.09.)
 Buchwalder Hansjörg, Schlieren (23.09.)
 Butti Dario, Vacallo (04.09.)
 Carigiet René, Steinmaur (09.09.)
 Castagna-Viterale Carmela, Berikon (07.09.)
 Chappuis Wilma, L'Isle (17.09.)
 Collaud Myrtha, St-Aubin FR (30.09.)
 Colombini Raymonde, La Chaux-de-Fonds (24.09.)
 Dietrich Irène, Plaffeien (07.09.)
 Egger Bernhard, Biel/Bienne (12.09.)
 Epitaux Madeleine, Les Bois (23.09.)
 Fankhauser Johann, Eschenbach LU (11.09.)
 Gadiant Paul, Wangen b. Dübendorf (26.09.)
 Gehrig Paul, Hägglingen (25.09.)
 Gerber Christian, Rothenfluh (11.09.)
 Guigue Edgard, France (10.09.)

Hartmann Martin, Kölliken (27.09.)
 Hegglin Bruno, Menzingen (21.09.)
 Huonder Flurin, Birmensdorf ZH (10.09.)
 Koller Johann, Stäfa (26.09.)
 Kurz Lydia, Utzenstorf (15.09.)
 Lüscher Georg Gottli, Brüttisellen (06.09.)
 Martin Domingo, Espagne (24.09.)
 Meli Emil, Altendorf (03.09.)
 Moser-Hunkeler Margrit, Gelterkinden (10.09.)
 Neff-Geisser Erich, Niederteufen (23.09.)
 Niederhauser-Müntener Gilbert, Buchs SG (14.09.)
 Pedroia Guido, Sta. Maria in Calanca (20.09.)
 Pfäffli Jean-Claude, Muttenz (25.09.)
 Porchet Gilbert, Corcelles-le-Jorat (21.09.)
 Portmann Richard, Perlen (01.09.)
 Renggli Franz, Luzern (04.09.)
 Röllin-Hubschmid Peter Josef, Wädenswil (16.09.)
 Sai Pasqualino, Zürich (11.09.)
 Schafer Joseph, Duggingen (26.09.)
 Schultheiss-Steiger Gudrun, Buchs ZH (05.09.)
 Sierra Andres, Genève (07.09.)
 Stöckli-Michel Heidi, Bern (06.09.)
 Stuber Erika, Aeschi SO (06.09.)
 Vetterli Hugo, Rickenbach Sulz (17.09.)
 von Gunten Hansueli, Thun (02.09.)
 Widmer Maria, Stein AR (28.09.)
 Wild Eduard, Kaiseraugst (15.09.)
 Würzler Max, Münsingen (10.09.)
 Wyssmann Rolf, Neuenegg (17.09.)
 Zumbach Jean-Claude, Orbe (15.09.)

Retraite

Immobilier Management et Services

Degen Thomas, Basel
 Gaille Nelly, Orbe
 Magliano Carmela, Martigny
 Schnyder Christel, Steg-Gampel

Personnel

Grolimund Irène, Olten
 Hofer Bernhard, Ostermundigen
 Zürcher Ernst, Bern

PostMail

Arnold Herbert, Wallisellen
 Blöchliger Rosa, Wald ZH
 Bourquin-Allisson Rosine, Cossonay
 Büsser Alfred, Siebnen
 Dobmann Josef, Wohlhusen
 Dominguez-Luis Nathalia, Genève
 Farine François, Bassecour
 Friedli Max, Triengen
 Giobellina Jean-Jacques, Lonay
 Grob Emil, Siebnen
 Hiltbrunner Kurt, Burgdorf
 Hochuli Martin, Safenwil
 Huter Annemarie, Wil SG
 Induni Sandra, Lugano
 Kaufmann Alfred, Oftringen
 Lutz-Frey Annelies, Mels
 Maquelin Claude, Renens VD
 Maysonnave-Rosset Marlyse, Finhaut
 Meas Mouly, Luzern
 Meister Rolf, Heimenschwand
 Ming Beat, Susten
 Moser Ernst, Bern
 Oberbeck Peter, Basel
 Saner Monika, Magden
 Schnyder Christel, Steg-Gampel
 Schouwey Marie-Thérèse, Genève

Publicité

Schuler Tallent Ursula, Carouge GE
 Spies Rolf, Therwil
 Szyjkowski Jadwiga, Härkingen
 Tanieli Maria, Zürich-Mülligen
 Thöny Georg, Klosters
 Vieites Rogelio, Zürich-Mülligen
 Wiederkehr Hans, Zofingen

PostLogistics

Annen Pierre-Alain, Dailens
 Flückiger Hans, Basel
 Meyer-Gardner Susan, Bern
 Müller Walter, Mägenwil
 Nastos Spyridion, Urdorf
 Schuler Karl, Dintikon

Réseau postal et vente

Bernasconi Renato, Magliaso
 Burger Roger, Uttwil
 Johner Adriana, Pully
 Schmidt Ruth, Seengen
 Sommerhalder Rita, Lindau
 Stadler Silvia, Zürich Altstetten

Staudacher Käthi, Winkel
 Staudacher Werner, Winkel
 Steiger Regula, Niederglatt ZH
 Suter Heidi, Reinach AG
 Wohler Evelyne, Mettau

PostFinance

Gschwind Marcel, Bern
 Zweifel-Hefti Elsbeth, Netstal

CarPostal

Althaus Andreas, Aeschi b. Spiez
 Burch Walter, Luzern
 Hediger Astrid, Uznach
 Luzzi Albino, Bellinzona
 Maissen Franco, St. Moritz

Mobility Solutions

Rufi Manfred, Bern

Swiss Post Solutions

Mason Osvaldo, Lugano

Nos regrettés

Personnel actif

PostMail

Andenmatten Stefan,
 St. Niklaus VS, né en 1952
 Baratovic Milina, Zürich-Mülligen,
 né en 1965
 Curic Jaka, Kriens, né en 1959
 Gigon Pierre, Delémont, né en 1958
 Mani Walter, Oey, né en 1952
 Rumo Pierre-Alain, Neuchâtel,
 né en 1957

Réseau postal et vente

Giroud Christiane, Savièse,
 né en 1955

CarPostal

Gasser Hans, Bern, né en 1955

Swiss Post Solutions

Ballmer Urs, Balzers, né en 1952

Retraités

Aeberhard Fritz, La Chaux-de-Fonds (1933)
 Andenmatten Adolf, Lausanne (1924)
 Bärtsch Christian, Saas im Prättigau (1930)
 Baumann Alfred, Zürich (1924)
 Beggia Corrado, Claro (1961)
 Bizzini Giuseppe, Avegno (1943)
 Boinay Michel, Vendlincourt (1933)
 Bolay Alain, Begnins (1952)
 Chanton René, Solothurn (1927)
 Clavadetscher Nikolaus, Spreitenbach (1931)
 Conus Paul, Genève (1925)
 Dähler Albert, Zürich (1931)
 Diezig Moritz, Naters (1917)
 Eng Bernhard, Suhr (1928)
 Engetschwiler Guido, Oberbüren (1934)
 Fallet Robert, Château-d'Oex (1943)

Fischer Jean Claude, Birmensdorf ZH (1943)
 Fleischmann Anna, Tann (1926)
 Frey Ernst, Köniz (1921)
 Furrer Walter, Horw (1933)
 Galli Alfredo, Capolago (1924)
 Hirsbrunner Walter, Münsingen (1935)
 Jeker Marie, Breitenbach (1921)
 Jost Fritz, Meisterschwanden (1928)
 Kistler Hans, Zürich (1929)
 Knechtle-Zibert Josefina, Niederuzwil (1947)
 Kösker Islami Beatrice, Zürich (1952)
 Liesch Rudolf, Malans GR (1931)
 Magnin Jeanne, Thônex (1929)
 Matti Gérald, Rougemont (1934)
 Meienberg Clemens, Steinhausen (1915)
 Moursy-Bassi Giancarla, Dübendorf (1943)
 Pinotti Lino, Besazio (1938)

Rossi Ugo, Osogna (1915)
 Ruechel Erika, Lausanne (1938)
 Scherrer-Kugler Albert, Brunnen (1922)
 Sieber Meieli, Ichertswil (1930)
 Strub Rosmarie, Strengebach (1937)
 Telley Roger, Onnens FR (1925)
 Thurnheer Werner, Fehraltorf (1927)
 Trajkoski Dimitrija, Bern (1939)
 Wiederkehr Karl, Baden (1917)
 Wiederkehr Frieda, Olten (1939)
 Wiggl Hugo, Himmelried (1930)
 Wild Richard, Nassen (1939)
 Wissmann Rita, Rüeterswil (1933)
 Zellweger Hanna, Herisau (1936)
 Zimmermann Hansrudolf, Oberrohrdorf (1939)
 Zufferey Gérard, Petit-Lancy (1936)



© François Wavre

Nous nous engageons pour la durabilité.

«La Poste me permet de travailler à temps partiel. Par mon engagement en tant que conseiller communal, je contribue au développement durable de notre commune tout en participant aux tâches familiales. Ma femme a quant à elle la possibilité de s'investir dans le cadre d'un engagement bénévole.»

Lorenz Kopp, responsable Encadrement du personnel du groupe

La Poste favorise l'équilibre entre vie professionnelle et vie privée: elle propose à ses collaborateurs des modèles de travail flexibles tels que le travail à temps partiel, le travail à la maison ou le job sharing tout en soutenant financièrement la garde externe des enfants.

