

Mario Staub

Une solution e-commerce contre les rhumatismes

Page 22

LA POSTE 

Durabilité – Le directeur du WWF passe au crible la politique de la Poste. Page 16

Fidélité – «Poscho», 50 ans au service du géant jaune. Page 20



Les fruits de la durabilité se récoltent sur le long terme

C'est vous qui avez le dernier mot, chers collaborateurs et collaboratrices. Et vous avez décidé que les suppléments perçus au titre de l'offre «pro clima» serviront à financer un projet de développement durable au Cambodge. Certains d'entre vous se demandent sans doute quels sont les bénéfices de cette démarche pour la Suisse. Compenser en Suisse ou à l'étranger revient exactement au même d'après Thomas Vellacott, directeur général du WWF Suisse. Car comme il l'explique, la planète est un système unique qui ne connaît pas de frontières (lire en page 16). Pour une société comme la Poste, le développement durable est non seulement un devoir vis-à-vis de la société et de l'environnement, mais aussi une opportunité d'un point de vue économique. C'est pour cette raison que la Poste en a fait un thème stratégique. Les fruits de la durabilité se récoltent sur le long terme: les investissements qui en tiennent compte sont plus rentables, car ils visent à l'efficacité énergétique.

La Poste veille constamment à augmenter son efficacité. C'est grâce à cela qu'elle a réussi à réaliser un résultat solide lors de sa première année en tant que société anonyme (lire en pages 10-15). Malgré les nombreux défis que la Poste doit affronter, elle est restée fidèle à son engagement d'offrir à la clientèle des prestations de qualité. Ce résultat, c'est à vous qu'elle le doit!



*Claudia Iraoui,
rédactrice*



20 *Un demi-siècle de fidélité*

Événement très rare: Bruno «Poscho» Zurfluh a fêté 50 ans d'activité à la Poste. Portrait.



22 *Mobile et habile*

La Ligue suisse contre le rhumatisme a lancé, en un temps record, son magasin en ligne. Grâce à la Poste.

Actualités

5 *Concours*

Quel objet associez-vous aux présentations innovantes de la Poste? Peignez-le en jaune et participez à notre concours!

6 *Covoiturage*

Economiser les ressources, réduire les surcharges de trafic et faire de nouvelles connaissances? Avec la centrale de covoiturage «MoS Move Center», c'est possible!

7 *Prévenir l'endettement*

Gérer son argent s'apprend. La Poste met à disposition des jeunes des moyens didactiques pour améliorer leurs compétences en finance.

Dossier

10 *Finance*

La Poste a bien travaillé en 2013 et est sur la bonne voie. Tous les résultats du groupe et des unités.

Dialogue

16 *Durabilité*

Peut-on faire rimer rentabilité avec durabilité? Oui, estime Thomas Vellacott, CEO du WWF Suisse. Entretien.

En bref

Nouvelle brochure pour PME

La Poste a publié une nouvelle brochure spécifiquement adaptée aux besoins des PME. Les principaux produits et services sont présentés avec clarté et concision. La brochure couvre les prestations postales d'intérêt national les plus utiles, ainsi que les entreprises orientées vers l'exportation. Elle contribue à promouvoir les activités commerciales des PME, à renforcer leur position sur le marché et à se présenter de manière encore plus professionnelle auprès des clients.



Pour la commander gratuitement:
directpoint@post.ch

Promotion de la relève du hockey

Cette année, PostFinance a versé 290 000 francs pour la relève du hockey sur glace suisse. Les 22 PostFinance Top Scorers de NLA et NLB ont permis de remporter 14 000 francs pour les juniors de leur club lors du tour de qualification. PostFinance double à nouveau cette somme pour soutenir les équipes nationales juniors.



Edition spéciale

L'édition d'avril du journal du personnel revêtira un caractère très particulier: Pour la première fois, un groupe d'apprentis exclusivement, de presque tous les métiers de la Poste, confectionnera le journal du personnel. Ne manquez cette édition spéciale sous aucun prétexte! Les apprentis et l'équipe de rédaction se réjouissent de recevoir vos impressions.



Philatélistes en herbe

Il est petit, jaune et passionné de timbres-poste: il s'agit de Fred, le dinosaure philatéliste. Depuis 2010, il aide les plus jeunes à devenir de vrais connaisseurs en timbres et les incite à les collectionner. Dino Fred est d'ailleurs devenu une véritable institution et la Poste lui consacre deux timbres-poste spéciaux, créés par le graphiste bernois Beat Siegel. Ils sont disponibles depuis le 6 mars dans tous les offices de poste (dans la limite des stocks).

Mode printanière

Bandana, foulard, cravate rayée ou à motifs: depuis le 1^{er} mars, les collaborateurs de Réseau postal et vente peuvent combiner des accessoires d'une nouvelle couleur pétrole avec les vêtements jaunes et anthracite. Les autres pièces de l'habillement, actuellement en production, seront introduites au fur et à mesure en 2015, avec une nouvelle coupe mieux adaptée à l'activité et un confort accru.



Victoire du biogaz au Cambodge

Par 51% des voix, les collaborateurs et les clients commerciaux de la Poste ont choisi: une partie du supplément «pro clima» sera versée au profit d'un projet certifié Gold Standard au Cambodge. Les familles pourront produire du biogaz, combustible propre pour cuisiner et gaz pour l'éclairage. L'absence de fumée dans les cuisines protégera la santé. En outre, les installations produiront un lisier fertile pour l'agriculture. L'utilisation du biogaz permettra de réduire les émissions de CO₂ d'environ 95 000 tonnes par an. Une partie du supplément «pro clima» continue d'être versée au projet suisse de protection du climat «Courant écologique de fermes issu d'installations au biogaz».



Nouvelle responsable chez PostFinance

Valérie Schelker Ritter deviendra le 1^{er} avril 2014 la nouvelle responsable Monde du travail et membre de la direction de PostFinance. Le «Monde du travail» regroupe les deux départements Personnel et Logistique (110 collaborateurs). La Bernoise prendra la succession de Nathalie Bourquenoud, qui quittera l'entreprise à fin mars 2014 pour entrer à La Mobilière. Valérie Schelker Ritter occupe depuis près de 15 ans différentes fonctions à PostFinance.

La Poste signe le Pacte Mondial de l'ONU

La Poste a adhéré au Pacte Mondial des Nations Unies (ONU). Il s'agit d'un pacte conclu entre des entreprises et l'ONU dans le but de rendre la mondialisation plus sociale et environnementale.

98,8%

PostMail a distribué en 2013 98,8% des journaux (transitant par le canal postal) dans les délais et en bon état. C'est un record. 1500 abonnés à 12 titres de journaux ont été interrogés. Cet indice de qualité sera à l'avenir relevé tous les deux ans.





A vos pinceaux!

La nouvelle campagne publicitaire «La Poste c'est aussi cela» se poursuit. Quel objet associez-vous aux prestations innovantes de la Poste? Peignez-le en jaune et participez à notre concours.

Texte: Annina Flaig

Un vélo, un ordinateur portable et une station d'essence entière. Ces objets comme d'autres ont été entièrement peints en jaune pour la nouvelle campagne «La Poste, c'est aussi cela». Ces sujets attirent l'attention de nos clients dans des spots TV, dans des annonces et sur Internet, dans toute la Suisse. Avec cette campagne toute neuve, nous présentons les prestations moins connues de la Poste.

«Dynamique jaune» dit le slogan. Mais la Poste est bien plus dynamique que la campagne ne peut le montrer. Dans le cadre d'un concours, nous faisons maintenant participer les collaborateurs et collaboratrices. Nous cherchons des sujets surprenants pour représenter nos services innovants.

Participez au concours!

Quel objet associez-vous aux prestations innovantes de la Poste? Attrapez votre pinceau et peignez cet objet en jaune! S'il vous est impossible de le peindre, réalisez un photomontage ou un dessin. Envoyez une photo de votre œuvre créative avec une brève introduction expliquant pourquoi vous avez choisi précisément cet objet, par e-mail à concours@poste.ch ou par écrit à: La Poste Suisse SA, Concours K11, Viktoriastrasse 21, 3030 Berne, mot clé «La Poste, c'est aussi cela». Veuillez joindre votre nom complet, votre numéro personnel, votre adresse postale, votre numéro de téléphone et votre adresse e-mail. Délai de participation: 21 avril 2014. ■

De nombreux prix à gagner

Les spécialistes internes sélectionneront jusqu'à fin avril les six meilleurs sujets selon les critères suivants: contenu innovant de la prestation, caractère sympathique de l'idée et facteur de surprise de la réalisation. Les trois finalistes seront invités à la Journée de la communication de la Poste qui se tiendra le 7 mai 2014 au Kursaal de Berne. Après la présentation des trois meilleurs sujets, les personnes présentes décideront de la remise des prix par vote électronique. Les prix à gagner sont – en lien avec les sujets imprimés de la campagne – un vélo, un ordinateur portable et un bon à utiliser dans une station d'essence. Les trois autres gagnants, occupant les places 4 à 6, recevront un bon d'achat Zalando de 200 francs chacun. Le journal du personnel présentera les vainqueurs en mai.



Infos sur cette campagne:

Intranet (Home K > Publications > Campagne de positionnement) et dynamique-jaune.poste.ch



Voyager ensemble et préserver l'environnement

Mobility Solutions a développé la centrale de covoiturage «MoS Move Center» avec l'entreprise flinc. L'un de ses objectifs est de réduire les émissions de CO₂.

Texte: Benjamin Blaser / Illustration: Herrmann

Plus de la moitié des quelque 60 000 collaborateurs de la Poste se rendent au travail en voiture et parcourent chaque jour 19 kilomètres en moyenne (sondage du personnel 2013), la plupart d'entre eux étant seuls à bord. Il existe donc un réel potentiel d'économies de ressources et de coûts dans les trajets pour se rendre au travail. Avec la centrale de covoiturage *MoS Move Center* développée par Mobility Solutions avec l'entreprise partenaire flinc, il est possible d'organiser des covoiturages de manière simple et spontanée. Cela aide à préserver des ressources et à réduire le volume de trafic.

La plateforme en ligne est simple d'utilisation, flexible et transparente. Elle permet de réserver un véhicule de service dans un parc d'entreprise ou de prévoir un trajet en covoiturage avec un collègue dont la destination est identique ou similaire. Le fait de prendre son véhicule tous les jours ou assez rarement ne joue aucun rôle. Et s'il n'existe une fois aucune possibilité de covoiturage, il est possible de se rabattre sur le pool de véhicules géré par Mobility Solutions via *MoS Move Center*.

Cette offre est dès maintenant disponible pour tous les collaborateurs travaillant sur les sites suivants: Berne Schönburg, siège principal de PostFinance et Berne Stöckackerstrasse (siège principal de Mobility Solutions SA). Jusqu'à la fin du mois de mars, le centre colis d'Härkingen fera également partie du

projet pilote. Sur la base des résultats ainsi obtenus, un développement de l'offre à l'échelle de la Suisse sera testé dans le cadre d'un portefeuille de mesures pour une mobilité durable des collaborateurs.

Hansruedi Köng est lui aussi enthousiaste

«*MoS Move Center* est une étape importante pour la Poste dans le développement d'une mobilité durable», se réjouit le chef de PostFinance. Hansruedi Köng s'est déjà engagé pour le projet lors des préparatifs du pilote. «La mobilité partagée est une voie d'avenir. Le covoiturage permet très concrètement d'économiser de l'argent, et cela nous tient naturellement aussi à cœur.»

La Poste entend jouer à l'avenir un rôle important sur le marché de la mobilité. C'est pourquoi elle a défini dans sa nouvelle stratégie de groupe le thème des solutions de mobilité comme l'un des six pôles de développement pour les prochaines années. ■



Fonctionnement
www.poste.ch/mobilitysolutions

Apprendre aux jeunes à gérer leur argent

Par divers moyens didactiques, la Poste encourage les jeunes à développer leurs compétences financières. Mais bien d'autres facteurs contribuent à prévenir l'endettement.

Texte: Sandra Gonseth / Photo: Keystone



Celui qui a appris dans sa jeunesse à gérer son argent s'endette plus rarement à l'âge adulte.

La plupart des jeunes gèrent leur argent de manière responsable. Dans la jeunesse, seule une minorité de personnes s'endettent, mais bien souvent avec des conséquences étonnantes et durables. C'est ce qu'a récemment révélé la Haute école spécialisée de Lucerne dans une étude consacrée à l'efficacité de la prévention de l'endettement.

Accroître les compétences en matière de finances

«Les jeunes subissent une forte pression sociale qui les pousse à suivre la mode et les autres tendances», explique Stephan Wüthrich, responsable Didacticiels chez PostFinance. Aujourd'hui, les nouveaux modes de consommation, comme les téléphones mobiles ou les commandes sur Internet, facilitent l'acquisition de biens au-dessus de leurs moyens. La prévention de l'endettement doit donc commencer par une gestion responsable de l'argent. Plus les jeunes acquièrent des compétences en matière de finances, plus les risques de s'endetter sont réduits.

Moyens didactiques de la Poste

Cette approche vient compléter l'offre de matériel d'apprentissage que le service scolaire PostDoc et PostFinance mettent gratuitement à disposition des écoles. Le moyen didactique sous forme imprimée *Avec un budget, le compte*

est bon contient des principes faciles à comprendre, tels que «Celui qui veut dépenser de l'argent doit d'abord en gagner». Il propose une analyse détaillée des habitudes de consommation et explique comment établir un budget. Un jeu didactique en ligne permet en outre d'exercer la gestion et la réalisation d'un événement.

L'importance des parents

Toutefois, les compétences en matière de finances ne suffisent pas pour gérer l'argent de manière intelligente. L'étude montre aussi que d'autres facteurs, tels que la confiance en soi, la capacité de renoncer à se faire des cadeaux et le contrôle de soi, sont tout aussi déterminants. Les parents jouent un rôle essentiel à cet égard. En effet, ce sont des modèles qui transmettent des valeurs à leurs enfants. Dans l'idéal, parents et enfants conviennent d'un montant d'argent de poche ou d'un petit salaire adapté aux besoins, ce qui permet aux jeunes de connaître la valeur de l'argent dans la vie de tous les jours. «Ce qui est important, c'est que le jeune puisse toujours disposer librement d'une partie de l'argent, pour qu'il puisse apprendre à le gérer et à économiser pour un achat particulier», souligne Stephan Wüthrich. ■

PostDoc

Le moyen didactique *«Avec un budget, le compte est bon»* et sa plateforme d'apprentissage en ligne sont destinés aux élèves du gymnase et sont distribués par le service scolaire PostDoc, éditeur de moyens didactiques. Au cours des deux prochaines années, l'offre concernant la gestion de l'argent sera retravaillée et adaptée au nouveau programme d'apprentissage. Une plateforme d'apprentissage sur la gestion de l'argent destinée à l'école secondaire verra le jour dès l'automne 2014.

Le service scolaire PostDoc propose, en outre, une offre diversifiée de matériel d'apprentissage sur différents thèmes: services publics, desserte postale de base, orientation professionnelle et communication.



Plus d'informations:

post.ch/postdoc

postfinance.ch/edutainment

Voilà! PERSONNEL

L'INDISPENSABLE SE
TROUVE À LA POSTE.

Ces vélos sont livrés 100% opérationnels!
Assistance Pedelec jusqu'à env. 25 km/h!

chacun **1699.-***
~~2799.-~~



Geobike unisexe / homme (by Zenith-Bikes) personnel

- vélo électrique de marque, équipé d'une batterie Sony 36V/10Ah pour une autonomie jusqu'à 80km max.
- dérailleur Shimano 21 vitesses, freins à disque hydrauliques, fourche suspendue, écran grand format
- seulement 24 kg env. – idéal pour la typologie CH
- très maniable

Art. 1) unisexe: 655681, 2) homme: 655682



Offre spéciale pour les collaborateurs de la Poste



Maintenant
disponible dans
votre office de
poste!

LA POSTE

Offre combinée M-Budget à moitié prix*

- HD** 120 chaînes, 30 en HD
- II** Live Pause
- GUIDE** Guide TV
- Nouveau:** 7 jours de Replay

*Offre spéciale: économisez jusqu'à Fr. 442.80

Optez pour l'une des offre combinée M-Budget (raccordement Internet, option «plus de vitesse»/TV numérique, option «Replay»/téléphonie fixe) et vous ne payez que la moitié de la taxe mensuelle des produits choisis pendant un an. Valable jusqu'au 30.4.2014 et avec un abonnement d'une durée minimale de 12 mois. Promocode: «MA1213». Veuillez présenter votre carte du personnel.

Profitez de la remise attrayante pour le personnel!



Commande au guichet
postshop.ch/personnel

LA POSTE

Des lettres et des colis ponctuels

En 2013, la Poste a distribué la majorité des lettres et des colis dans les délais: 97,6% des lettres en courrier A et 98,8% des lettres en courrier B ont été distribuées ponctuellement. Dans le domaine des colis, 97,3% des envois PostPac Priority et 97,7% des envois PostPac Economy sont parvenus dans les délais à leurs destinataires.

Texte: Manuel Fuchs

L'année dernière, la Poste a traité plus de 2,2 milliards de lettres adressées. Dans le domaine du courrier A, 97,6% des lettres ont été distribuées ponctuellement; dans celui du courrier B, ce taux a atteint 98,8%. Les valeurs réalisées durant ces dix dernières années se situent à un niveau particulièrement élevé.

En 2013, la Poste a atteint un record, avec plus de 114 millions de colis transportés. Ici aussi, les valeurs élevées obtenues les années précédentes ont pu être confirmées: 97,3% des colis PostPac Priority et 97,7% des PostPac Economy sont parvenus dans les délais à leurs destinataires.

Bien placée en comparaison internationale

Grâce à ces excellents résultats, la Poste se place dans le peloton de tête en comparaison internationale. Les

valeurs réalisées dépassent les directives de la nouvelle ordonnance sur la poste, qui stipule que 97% des lettres et 95% des colis doivent être distribués ponctuellement en Suisse.

Chaque année, près de 80 000 lettres sont expédiées dans le pays pour la mesure des durées d'acheminement. C'est l'institut indépendant d'études de marché GfK Switzerland SA qui réalise cette mesure selon les normes européennes. Les mesures des durées d'acheminement des colis s'effectuent selon un système d'échantillonnage validé scientifiquement. En outre, les mesures sont supervisées par un institut indépendant, la société Consult AG. ■

Temps d'acheminement 2011-2013

	Lettres		Colis	
	Courrier A	Courrier B	PostPac Priority	PostPac Economy
2013	97,6%	98,8%	97,3%	97,7%
2012	97,9%	98,8%	97,7%	97,9%
2011	97,5%	99,3%	97,4%	97,7%

Postidea



Test de la vue remboursé

La meilleure idée du mois a été envoyée par Christophe Noverraz de Post-Mail. Un mois durant, il conduira la Smart Postidea.

A l'office de distribution de Kriens, on a constaté que la vue de nombreux collaborateurs était insuffisante. Grâce à l'initiative de Christophe Noverraz, tous les collaborateurs de PostMail qui ont effectué un test de la vue chez l'opticien ont pu se faire rembourser 50 francs. L'amélioration de la vision a pour conséquence

une augmentation du bien-être général et de la performance. Par ailleurs, la sécurité au travail en est, elle aussi, améliorée. ■



Film online:
poste.ch/journal-online

La Poste a bien travaillé l'an dernier. Le bénéfice opérationnel est en hausse et tous les marchés ont contribué à ce bon exercice.

Texte: Emmanuelle Brossin

«La Poste est en bonne voie et je remercie les collaborateurs et collaboratrices pour leur engagement!» Peter Hasler, président du Conseil d'administration, est très satisfait des résultats 2013 du groupe. L'an dernier a été marqué par des volumes records de colis – grâce au boom du e-commerce –, par un nouveau recul des lettres adressées et par une croissance des passagers de CarPostal et des fonds déposés chez PostFinance.

Impôts et recul du bénéfice net

Grâce à une gestion efficace des coûts, qui a permis de réduire les charges d'exploitation, le résultat d'exploitation (EBIT) a augmenté de 51 millions de francs à 911 millions de francs. Les quatre marchés (communication, logistique, services financiers et transport) ont contribué à ce bon résultat (lire en pages 14-15). Le bénéfice consolidé s'est élevé à 626 millions de francs (-146 millions de francs). Ce recul est dû au nouveau statut juridique de la Poste qui est désormais pleinement assujettie à l'impôt depuis sa transformation en société anonyme. Les produits d'exploitation sont demeurés quasiment inchangés à 8,575 milliards de francs, tout comme l'effectif du groupe (44105 postes à plein temps).

A noter que les comptes 2013 ont été normalisés. Cela signifie qu'ils ont été corrigés des conséquences financières liées à la transformation en société anonyme. Ceci permet de comparer les résultats 2013 avec ceux de l'exercice précédent (lire ci-contre l'interview de Pascal Koradi).

De multiples défis à relever

Les défis qui attendent la Poste cette année sont grands. La concurrence des médias électroniques en est un. En effet, les besoins des clients évoluent si bien que les volumes de lettres adressées continuent de reculer et que les lettres, les colis et les virements déposés dans les offices de poste se font plus rares.

Un autre défi est l'intensification de la concurrence sur le marché des colis. La pression sur les prix y reste forte et les clients attendent des prestations globales de qualité qui répondent à tous leurs besoins logistiques. Cette pression sur les prix s'exerce par ailleurs également sur le marché des transports en raison de la diminution des fonds publics.

«Pour relever ces défis, nous devons miser sur une croissance axée sur le long terme, continuer d'optimiser nos coûts de manière socialement responsable et pratiquer des

prix conformes à ceux du marché», note Susanne Ruoff. Et la directrice générale d'ajouter: «A l'avenir, la Poste continuera de fournir des prestations innovantes et de premier ordre sur ses quatre marchés, en adaptant sa stratégie aux nouveaux comportements de la clientèle ainsi qu'aux évolutions technologiques.»

Numérique et physique main dans la main

La Direction du groupe et le Conseil d'administration ont ainsi défini une nouvelle stratégie pour 2014-2016 et six points forts qu'ils entendent développer: e-commerce, e-Post, marketing direct, Business Process Outsourcing (BPO), solutions de mobilité et online/mobile banking (lire notre édition de janvier). «Nous devons combiner nos prestations physiques et nos nouvelles solutions numériques», ajoute Susanne Ruoff. Et de citer les exemples d'ePostOffice qui permet de recevoir son courrier physiquement ou électroniquement, ou les solutions BPO de numérisation des documents papier. «La Poste doit vivre avec son temps et faire évoluer son offre en conséquence: sa réussite future en dépend.» ■

Répartition du bénéfice

Le Conseil d'administration va demander à l'Assemblée générale – qui se tiendra le 29 avril – de verser un dividende de 180 millions de francs à la Confédération. Etant donné que la Caisse de pensions Poste est désormais assainie, aucun versement ne lui sera effectué.



Pour commander le rapport de gestion et lire les chiffres détaillés: poste.ch/rapportdegestion



Video online:





«La nouvelle manière de calculer les coûts internes a influencé les résultats des unités»

En 2013, le résultat de la Poste comprend des effets exceptionnels. Les explications de Pascal Koradi, responsable Finances.

Interview: Emmanuelle Brossin

La Poste a mieux travaillé en 2013 qu'en 2012 et pourtant son bénéfice est inférieur. Comment expliquez-vous cette différence?

La Poste Suisse a été pour la première fois pleinement soumise à l'impôt en raison de sa transformation en société anonyme de droit public. Elle est ainsi soumise aux mêmes règles que les entreprises privées. Auparavant, l'entité Poste ne payait des impôts, en plus de la TVA, que sur les prestations soumises à concurrence. L'entrée en vigueur de ce nouveau règlement fiscal a des conséquences financières notables. Depuis sa transformation et pour chaque franc gagné, la Poste doit verser 22% d'impôts sur le bénéfice. Pour 2013, il s'agit d'un montant de plus de 94 millions de francs. Cela explique la diminution du bénéfice du groupe par rapport à l'année précédente.

Le résultat 2013 a été «normalisé». Qu'est-ce que cela signifie?

Le résultat 2013 comprend trois effets exceptionnels. La «normalisation» les a éliminés pour avoir une base de comparaison avec 2012. On peut résumer ainsi ces trois effets. Premièrement, la résultat de la comptabilisation unique d'impôts. Deuxièmement, les charges du personnel réduites en raison des modifications des plans de prévoyance de la

Caisse de pensions Poste. Troisièmement, la constitution d'une provision en raison de la réévaluation des obligations de prestations de la Poste résultant de la vente de timbres-poste. Ces trois facteurs ont influencé le résultat 2013. Mais ils sont uniques et ne se reproduiront pas l'an prochain.

A partir de 2013, les prestations internes sont comptabilisées différemment. Quels en sont les effets pour les unités?

La nouvelle manière de calculer le coût des prestations internes a eu un impact sur les résultats des différentes unités du groupe. Auparavant, l'utilisation du réseau postal était facturée selon la méthode des coûts partiels. Depuis 2013, toutes les prestations internes sont facturées aux prix du marché ou sur la base des coûts complets. Cela a pour conséquence qu'en 2013 PostFinance, PostLogistics et Post-Mail ont payé des indemnités plus élevées à Réseau postal et vente. Le résultat de PV s'est ainsi nettement amélioré, tandis que celui de PF, PL et PM a reculé. ■

Evolution contrastée des différents marchés

La Poste a obtenu de bons résultats sur ses quatre marchés. Le nouveau mode de compensation des prestations internes a eu un impact sur les résultats des différentes unités du groupe.

Texte: Lucie Hribal

Marché de la communication



Sur le marché de la communication, la Poste enregistre un résultat d'exploitation normalisé (EBIT) de 238 millions de francs (2012: 42 millions de francs) avec trois unités du groupe (PostMail, Swiss Post Solutions, Réseau postal et vente). Le volume des lettres adressées a régressé de 2%, tandis que celui des envois non adressés a augmenté de 1,7%, du fait des acquisitions réalisées.

Avec des produits d'exploitation de 2,959 milliards de francs (2012: 3,102 milliards de francs), l'unité **Post-Mail** a représenté le principal pilier des activités de communication. Elle affiche un résultat d'exploitation normalisé (EBIT) de 324 millions de francs (2012: 346 millions de francs; valeur ajustée à des fins de comparaison après suppression de la contribution aux coûts d'infrastructure au profit de l'unité Réseau postal et vente). Ce recul résulte du transfert des activités internationales dans la coentreprise Asendia ainsi que de la baisse du chiffre d'affaires généré par les journaux et les lettres adressées.

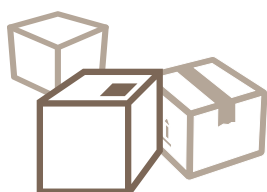
Swiss Post Solutions totalise des produits d'exploitation d'un montant de 616 millions de francs (2012: 549 millions de francs). Grâce à l'acquisition des

sociétés **Scalaris AG** en Suisse et **Pitney Bowes Management Services** au Royaume-Uni, elle a pu engranger des recettes supplémentaires qui ont dépassé les charges liées à ces opérations. Son résultat d'exploitation normalisé (EBIT) progresse ainsi à 5 millions de francs, contre 3 millions de francs en 2012.

Avec des produits d'exploitation normalisés de 1,697 milliard de francs (2012: 1,509 milliard de francs), l'unité **Réseau postal et vente** enregistre un résultat normalisé de -91 millions de francs (2012: moins 307 millions de francs; valeur ajustée à des fins de comparaison après suppression de la contribution aux coûts d'infrastructure de l'unité PostMail). Cette amélioration s'explique principalement par l'augmentation des indemnités de prestations internes et par la gestion efficace des coûts. Les volumes de lettres envoyées et de versements effectués par la clientèle privée ont encore régressé, tandis que les quantités de colis déposés aux guichets sont demeurées inchangées. ■

			2013	2012
Marché de la communication (résultat d'exploitation EBIT^{1,2,3})			238	42
PostMail	Produits d'exploitation ¹	Millions de CHF	2959	3102
	Résultat d'exploitation (EBIT) ^{1,2,3}	Millions de CHF	324	346
Swiss Post Solutions	Produits d'exploitation ¹	Millions de CHF	616	549
	Résultat d'exploitation (EBIT) ^{1,2,3}	Millions de CHF	5	3
Réseau postal et vente	Produits d'exploitation ^{1,3}	Millions de CHF	1697	1509
	Résultat d'exploitation (EBIT) ^{1,2,3}	Millions de CHF	-91	-307

Marché de la logistique

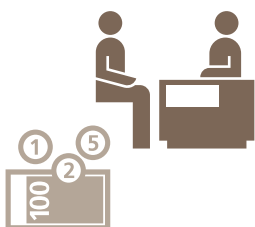


Sur le marché de la logistique, PostLogistics présente un résultat d'exploitation normalisé (EBIT) de 133 millions de francs (2012: 149 millions de francs). Ses produits d'exploitation ont augmenté et se situent à 1,581 milliard de francs (2012: 1,535 milliard de francs). Par rapport à l'exercice précédent, le volume

de colis a progressé de plus de 3%, mais les ventes supplémentaires n'ont pas permis de compenser la hausse des charges liée à la forte augmentation des indemnités de prestations internes. ■

Marché de la logistique			2013	2012
PostLogistics	Produits d'exploitation ¹	Millions de CHF	1581	1535
	Résultat d'exploitation (EBIT) ^{1,2,3}	Millions de CHF	133	149

Marché des services financiers grand public



Sur le marché des services financiers grand public, PostFinance dégage un résultat d'exploitation normalisé (EBIT) de 537 millions de francs, soit 86 millions de moins qu'en 2012 (623 millions de francs). Ce recul tient principalement à l'augmentation des indemnités de prestations internes et à la baisse du résultat des opérations d'intérêts résultant de l'effritement des marges. PostFinance a néanmoins pu dissoudre des correctifs de valeur constitués précédemment, avec un effet positif sur le résultat à hauteur de 59 millions de francs. Totalisant 4,3 milliards

de francs, l'afflux de nouveaux capitaux enregistré par l'établissement financier a de nouveau été substantiel, bien qu'inférieur au montant de 2012 (9,2 milliards de francs). L'obligation qu'ont désormais les banques de garantir leurs dépôts chez PostFinance par des fonds propres a entraîné des sorties de fonds dans le domaine interbancaire. Au total, les fonds moyens des clients ont augmenté et franchi la barre des 112 milliards de francs (2012: 104 milliards de francs). A la fin de l'exercice, PostFinance comptait 2,9 millions de clientes et clients. ■

Marché des services financiers grand public			2013	2012
PostFinance ⁴	Produits d'exploitation ¹	Millions de CHF	2377	2356
	Résultat d'exploitation (EBIT) ^{1,2,3}	Millions de CHF	537	623
	Afflux de nouveaux capitaux	Millions de CHF	4256	9200

Marché du transport de voyageurs



Sur le marché du transport de voyageurs, le résultat d'exploitation normalisé (EBIT) de CarPostal s'établit à 28 millions de francs (exercice précédent: 35 millions de francs). Sous l'effet conjugué du développement de ses prestations et de l'augmentation des fréquences de transport, ses produits d'exploitation

progressent à 812 millions de francs (2012: 778 millions de francs). Cette augmentation n'a toutefois pas pu compenser les charges supplémentaires liées au développement des prestations, mais aussi à l'accroissement de l'effectif et aux coûts des projets. ■

Marché du transport de voyageurs			2013	2012
CarPostal ⁵	Produits d'exploitation ¹	Millions de CHF	812	778
	Résultat d'exploitation (EBIT) ^{1,2,3}	Millions de CHF	28	35
	Nombre de voyageurs (Suisse)	En millions	139	133 ⁶

¹ Les produits et le résultat d'exploitation (EBIT) des unités sont désormais présentés avant les frais de siège, les droits de licence et la compensation des coûts nets. Les valeurs de l'exercice précédent ont été ajustées en conséquence.

² Le résultat d'exploitation correspond au bénéfice d'exploitation avant résultat financier non opérationnel et impôts (EBIT).

³ Valeurs normalisées (corrigées des effets exceptionnels).

⁴ PostFinance est soumise à l'Autorité fédérale de surveillance des marchés financiers (FINMA) et donc aux dispositions régissant l'établissement des comptes (DEC). Les comptes établis selon les DEC et selon les normes IFRS présentent des différences.

⁵ Dans le domaine des transports publics régionaux, CarPostal est soumise à l'ordonnance du DETEC sur la comptabilité des entreprises de transport concessionnaires (OCEC). Les comptes établis selon l'OCEC et selon les normes IFRS présentent des différences.

⁶ Adaptation des chiffres clés en raison de l'adoption de modes de relevé basés sur les systèmes dans les régions du Tessin et du Valais.

«Le développement durable est un voyage, pas une destination»

Thomas Vellacott, directeur du WWF Suisse, fait le point sur l'engagement de la Poste en faveur du développement durable et explique comment performance et durabilité vont de pair.

Interview: Claudia Iraoui / Photo: Vanessa Püntener



Selon 67% des collaborateurs de la Poste, l'engagement de l'entreprise en faveur du développement durable est crédible. Qu'en pensez-vous?

C'est un résultat positif qui ne me surprend pas: comme le reflète sa culture d'entreprise, la Poste fait preuve de sérieux dans son engagement de longue date en faveur du développement durable. L'entreprise fixe des objectifs concrets et mesurables.

Est-ce que l'engagement en faveur de la durabilité est crédible de la part d'une entreprise logistique?

Oui, tout à fait. Toute activité humaine pollue. Nous devons nous demander quelle est l'importance de notre impact et comment nous pouvons le réduire.

Quelle est l'attitude des consommateurs suisses en matière de développement durable?

La population suisse fait preuve d'une grande sensibilité à cet égard. Les consommateurs cherchent dans les rayons des produits éco-responsables comme le poisson MSC, les aliments bio ou le bois FSC. Ils s'attendent même toujours plus à ce que ces produits soient la norme et ils sont prêts à payer un peu plus.

La Poste s'engage pour la protection de l'environnement et du climat, elle offre des conditions de travail modernes, elle est responsable dans ses achats et elle soutient la culture et le sport. Que pourrait-elle encore améliorer?

Le développement durable est un voyage, pas une destination. On peut toujours faire plus. Par exemple, la Caisse de pensions Poste pourrait choisir ses titres non seulement sur la base de leur performance, mais aussi de leur durabilité.

Les envois «pro clima» pourraient être mieux promus. La Poste pourrait aussi s'engager au niveau politique pour de meilleures conditions-cadres en matière de développement durable.

Quelles sont les entreprises dont la Poste peut s'inspirer?

La poste belge est un bon exemple: elle a reçu un prix l'année dernière de l'organisation *International Post Corporation* pour son engagement en faveur du développement durable. En effet, entre 2007 et 2012, elle a réduit ses émissions de CO₂ de 32% et entre 2003 et 2012, elle a diminué de 15% sa consommation d'énergie. En outre, elle a élaboré des critères environnementaux pour ses fournisseurs.

Envois «pro clima»: est-ce vraiment sensé de vouloir compenser les émissions de CO₂ à l'étranger?

Notre planète est un système unique, donc compenser à l'étranger est tout à fait logique. Toutefois, la compensation n'a de sens qu'accompagnée d'une réduction des propres émissions. C'est justement ce que fait la Poste: elle réduit ses émissions en Suisse et compense les émissions des envois à l'étranger par des projets ayant reçu le label indépendant Gold Standard.

Durabilité et performance sont-elles compatibles?

On entend souvent qu'elles sont opposées, mais c'est faux. A long terme, les investissements qui tiennent compte de l'environnement sont sans doute plus rentables, même s'ils peuvent générer des coûts plus élevés au départ. Un exemple parlant est la flotte de véhicules à basse consommation de carburant ou d'énergie. Elle coûte davantage à l'achat, mais elle est rapidement amortie.

A long terme, quels sont les avantages pour une entreprise qui s'engage en faveur du développement durable?

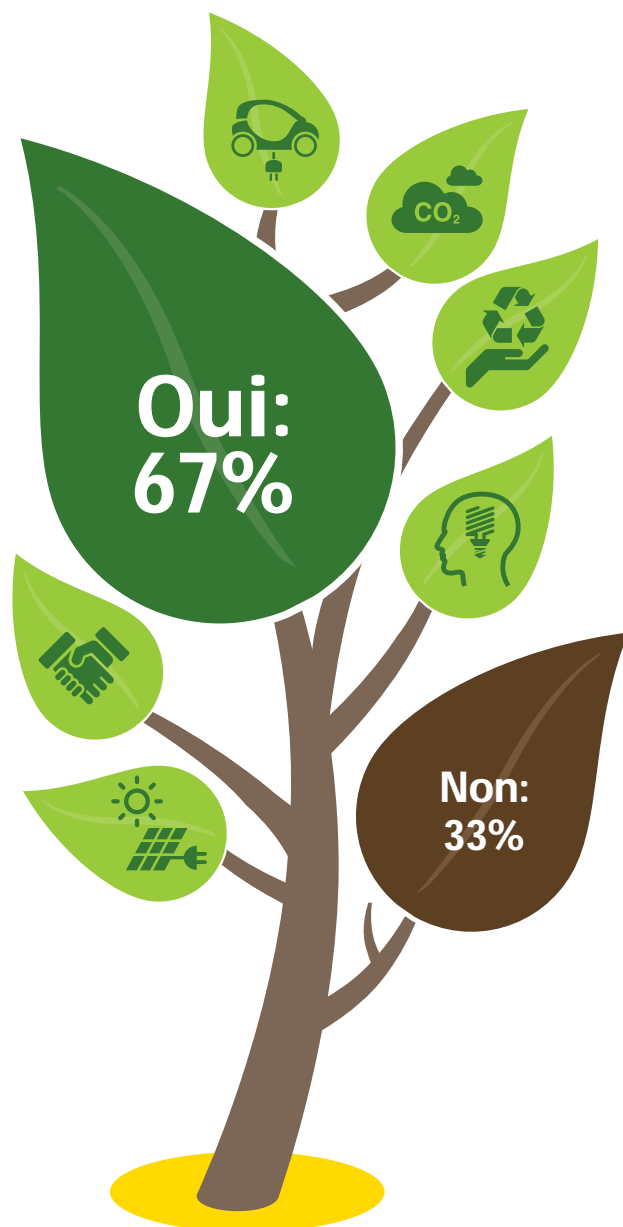
Il y en a trois: d'un point de vue économique, l'entreprise utilise moins de ressources et est moins concernée par les prix fluctuants des matières premières et de l'énergie. Ensuite, travailler pour une entreprise responsable au niveau écologique est un facteur de motivation pour les collaborateurs. C'est d'ailleurs un aspect essentiel dans la compétition pour le recrutement. Enfin, le développement durable a un effet de fidélisation des clients à long terme. ■

8 bouteilles en aluminium Sigg WWF à gagner

Envoyez un e-mail à redaction@poste.ch ou une carte postale à La Poste Suisse SA, Rédaction «la Poste» (K11), Viktoriastrasse 21, 3030 Berne, avec votre nom, votre adresse et la mention «WWF».

Résultat du sondage du mois de février

Trouvez-vous que l'engagement de la Poste en matière de durabilité est crédible?



« Malheureusement, on oublie trop souvent que nous devons importer nos ressources de l'étranger. »

Thomas Moser, SPS

Aussi longtemps que notre économie utilisera 400 fois plus de ressources (fer, pétrole, charbon, sable) que celles produites par notre sol, il est vraiment indécent qu'une entreprise en Suisse parle de développement durable; il est tout bonnement impossible de produire durablement en Suisse. Malheureusement, on oublie trop souvent que nous devons importer nos ressources de l'étranger.

Giuseppe Marcucci, PV

Il est important qu'une entreprise pense écologie et climat. Même si cela ne reste qu'un début, tout est bon à prendre. Et comme on dit souvent « il faut un commencement à tout ».

Peter Burch, PV

Nous ne pouvons jamais être assez crédibles, économes, écologiques ou à l'écoute du client. Si, par exemple, une entreprise n'adapte pas ses prix parce que son orientation client est poussée à l'extrême, elle peut rapidement être amenée à faire faillite. Il en va de même pour l'écologie ou l'économie des ressources. Il faut trouver le bon équilibre. C'est ainsi qu'il convient de considérer la crédibilité de la gestion durable. Il faut cependant impérativement donner plus de poids aux mesures pratiquement « gratuites ». La consommation de papier et d'électricité est un domaine que l'on peut facilement évaluer. Pour faire des économies en la matière, les différentes unités d'exploitation doivent absolument savoir ce qu'elles consomment actuellement. Seuls les chiffres permettent de motiver les gens et d'améliorer les résultats.

« Pour faire des économies de papier et d'électricité, les unités d'exploitation doivent absolument savoir ce qu'elles consomment actuellement. »

Question du mois de mars

Avez-vous fait votre apprentissage à la Poste?



Exprimez votre opinion online:
www.post.ch/journaldupersonnel

ou par écrit à l'adresse: La Poste Suisse SA, Rédaction «la Poste» (K11), Viktoriastrasse 21, 3030 Berne

Carte postale du mois



La carte postale de ce mois a été envoyée par **Monika Meister**, collaboratrice PostMail. Elle nous écrit: «J'aime cette carte, parce que le ciel paraît calme et paisible, alors que l'eau est déchaînée et vive. Comme la vie: un jour sereine, l'autre tourmentée.»

Envoyez-nous votre carte postale préférée à La Poste Suisse SA, Rédaction «la Poste» (K11), Viktoriastrasse 21, 3030 Berne, et dites-nous pourquoi elle vous plaît. La plus belle carte postale sera publiée et le(la) gagnant(e) recevra deux bons pour aller au cinéma. La Poste sponsorise les principaux festivals de film en Suisse.

Agenda

21.03 – 28.03.2014

DAS ZELT, Chapiteau PostFinance,
Lachen
www.daszelt.ch

24.03 – 29.03.2014

ESPOprofessioni, Lugano
www.ti.ch/espoprofessioni
✓ Entrée gratuite

26.03 – 30.03.2014

Salon interjurassien de la formation, Moutier
www.salon-formation.ch
✓ Entrée gratuite

03.04.2014

Salon des étudiants, Berne
www.together-online.ch

05.04 – 24.04.2014

DAS ZELT, Chapiteau PostFinance,
Zurich
www.daszelt.ch

06.04.2014

Journée de la culture (concert des chœurs postaux à l'église),
Brunnen SZ.
Inscription jusqu'au 23.03.2014 sous
www.postactivity.ch

06.04.2014

Marathon de Zurich,
www.zuerichmarathon.ch

08 et 09.04.2014

Personal Swiss, Zurich
www.personal-swiss.ch

09.04.2014

CM de hockey sur glace, matches préparatoires, Rapperswil
www.swiss-icehockey.ch

11.04.2014

CM de hockey sur glace, matches préparatoires, Arosa
www.swiss-icehockey.ch

21.04.2014

Giro Media Blenio,
www.mediablenio.com

25.04 – 02.05.2014

Visions du Réel, Nyon
www.visionsdureel.ch
✓ 20% de rabais avec carte personnel

25.04 – 04.05.2014

BEA, Berne
www.beapferd.ch
✓ Billets à prix réduit > Place du marché

25.04 – 04.05.2014

LUGA, Lucerne
www.luga.ch
✓ Billets à prix réduit > Place du marché

03.05.2014

Tournoi Poste de squash, Kehrsatz
Inscription jusqu'au 21.04.2014 sous
www.postactivity.ch

Impressum

Editeur

La Poste Suisse SA, Communication,
Viktoriastrasse 21, 3030 Berne
E-mail: redaction@poste.ch
www.poste.ch/journal-online

Rédaction

Emmanuelle Brossin, rédactrice en chef
Lea Freiburghaus
Sandra Gonseth
Simone Hubacher
Claudia Iraoui
Sara Baraldi
Marie-Aldine Béguin

Traductions et corrections

Service linguistique Poste, Diana Guido

Layout

Branders Group, Zurich

Annonces

Annoncen-Agentur Biel
E-mail: anzeigen@gassmann.ch
Tél. 032 344 83 44

Impression

Mittelland Zeitungsdruck, Aarau

Photo de couverture

Dominic Büttner

Reproduction avec autorisation écrite de la rédaction uniquement.

Abonnements/Changement d'adresse

Personnel actif: Intranet (Portail RH/ Données personnelles) ou service du personnel compétent

Retraités: par écrit à Caisse de pensions Poste, service des adresses, case postale 528, 3000 Berne 25

Autres abonnés:

E-mail: abo@post.ch
Tél. 058 338 20 61

Prix de l'abonnement: CHF 24.– par an

Adresses utiles

Service social
E-mail: servicesocial@poste.ch
Tél. 058 448 03 05
Bourse de l'emploi Poste (AMZ)
Tél. 058 448 03 06
Fonds du personnel
Tél. 058 338 97 21
www.pfp-ferienwohnungen.ch/cgi/fr



RECYCLÉ
Papier fait à partir de matériaux recyclés
FSC® C005019

Lettres de lecteur



Ici, pas de boîte aux lettres normalisée! Pourvu que le courrier puisse s'y loger.

Autres pays, autres mœurs

Récemment, Daniel Landtwing a parcouru le sud-est de la côte australienne avec sa famille pendant six semaines. Facteur de longue date, il a tout particulièrement remarqué les jolis bureaux de poste et les boîtes aux lettres originales jalonnant la côte. «Au fil du temps, nous nous faisons une joie de photographier toutes ces boîtes aux lettres si singulièrement décorées.»

En Suisse aussi, des choses étranges se produisent parfois, comme le raconte Erwin Furrer, responsable Exploitation du secteur d'offices de poste de Bülach: «A Eglisau, la moitié de la petite ville a été enveloppée de tricots. Ainsi, des objets du quotidien se sont transformés en œuvres d'art, toutes plus amusantes ou bizarres les unes que les autres. Même la boîte aux lettres de l'office de poste a été gratifiée d'un chaud pullover!»



Micro-ondes, cuisinière au rebut, machine à laver, tronc d'arbre creux, bidon à lait ou bouteille de gaz: des endroits originaux pour son courrier.



Pour éviter qu'elle ne gèle quand il fait froid.

Félicitations!

Les 10 gagnants d'un couteau militaire (voir édition de février) sont:

Christoph Allenbach, Schupfen
Laurent Favre, Dorénaz
Geoffrey Scholes, Oberrieden
Marcel Messerli, Frenkendorf
Bruno Stenz, Remetschwil
Hedy Fischer, Triengen

Hans Frefel, Mettlen
Hansjörg Ifrid, Laufen
Cédric Varin, Courgenay
Jean-Daniel Rapin, St-Légier-La Chiésaz



Courses gratuites pour le personnel

Marathon de Winterthur du 1^{er} juin 2014

Délai d'inscription: 15 avril 2014

- | | |
|---|-------------|
| <input type="checkbox"/> Marathon running | Temps est.: |
| <input type="checkbox"/> Demi-marathon running | Temps est.: |
| <input type="checkbox"/> Running 10 km | Temps est.: |
| <input type="checkbox"/> Nordic-walking 10 km | |
| <input type="checkbox"/> Parcours découverte 5,2 km | |

Courses de Bienne des 13/14 juin 2014

Délai d'inscription: 25 avril 2014

- | | |
|---|-------------|
| <input type="checkbox"/> 100 km running | Temps est.: |
| <input type="checkbox"/> Marathon running | Temps est.: |
| <input type="checkbox"/> Demi-marathon running | Temps est.: |
| <input type="checkbox"/> Parcours découverte 21,1 km nordic-walking | |
| <input type="checkbox"/> 100 km par estafette, équipes de 5 personnes | |
- Info: marcel.stauffer@post.ch

Course féminine suisse du 15 juin 2014

Délai d'inscription: 25 avril 2014

- | | |
|--|-------------|
| <input type="checkbox"/> Running 10 km | Temps est.: |
| <input type="checkbox"/> Running 5 km | Temps est.: |
| <input type="checkbox"/> Nordic-walking 15 km | |
| <input type="checkbox"/> Nordic-walking 5 km | |
| <input type="checkbox"/> Billet de train domicile-Berne (prestations AG) | |
| <input type="checkbox"/> Billet de train domicile-Berne (Liberio Berne, zones 100-116) | |

Demi-marathon d'Aletsch du 29 juin 2014

Délai d'inscription: 15 mai 2014

- | | |
|---|-------------|
| <input type="checkbox"/> Running 21,1 km | Temps est.: |
| <input type="checkbox"/> Nordic-walking 21,1 km | |

Attention: pour des raisons administratives, nous ne pouvons pas rembourser les frais d'inscription déjà versés. Qui s'inscrit s'engage à participer à la course.

Toute inscription donne lieu au versement de frais de participation qui ne sont pas remboursés en cas de forfait. Les documents nécessaires vous seront remis par les organisateurs.

Nom: _____

Prénom: _____

N° pers.: _____ Année: _____

E-mail: _____

Rue, n°: _____

NPA, localité: _____

Date/Signature: _____

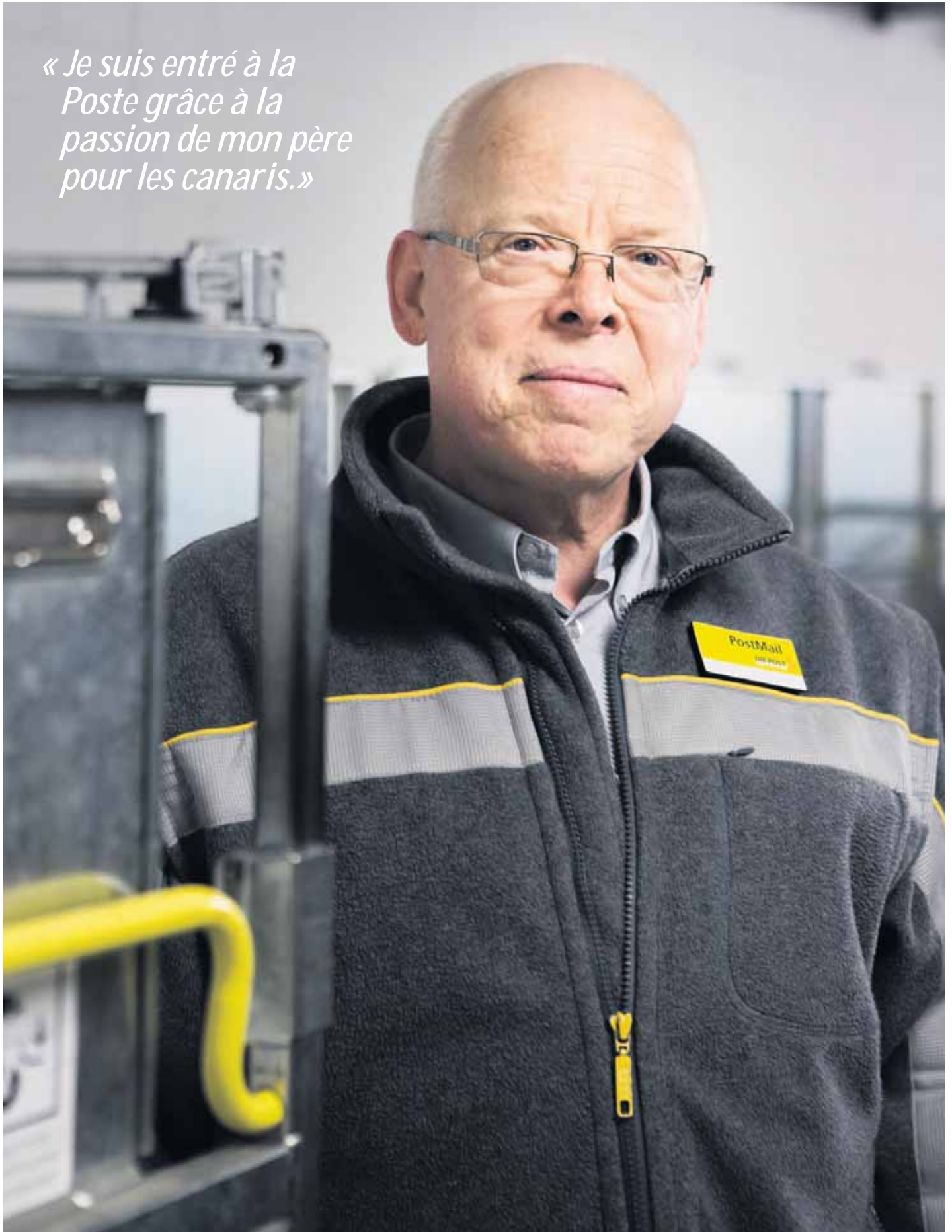
Envoyer le talon à:

La Poste Suisse SA,
Course à pied K22, Viktoriastrasse 21, 3030 Berne

Précision:

Inscription aussi via Intranet > Place du marché > Billets et manifestations.

*« Je suis entré à la
Poste grâce à la
passion de mon père
pour les canaris. »*





Bruno Zurfluh et ses collègues de la Rütistrasse 19 à Schlieren.

Une fidélité d'un demi-siècle

Bruno Zurfluh fête sa 50^e année de service. Une étape que peu de postiers atteignent.

Texte: Simone Hubacher / Photos: Tom Kawara

«Poscho!», c'est ainsi que Gian-Luca (7 ans) appelle son grand-père Bruno Zurfluh depuis qu'il sait parler. Depuis, le surnom a été adopté par toute la famille. Aucun autre surnom ne saurait mieux correspondre au responsable logistique de la RDC de Zurich-Limmattal: il est le modèle même du postier impliqué dans son travail. Collaborateur fiable, son objectif permanent est de faciliter la tâche de ses collègues de la Rütistrasse 19. Bruno Zurfluh n'hésite donc pas à retrousser ses manches quand quelque chose doit être réparé ou amélioré. C'est par exemple lui qui a optimisé l'endroit où le courrier est trié. Dès qu'il entre dans une pièce, il reçoit une tape amicale ou un sourire de ses collègues. Un collaborateur de longue date réfléchit: «Ça fait combien de temps qu'on travaille ensemble? 20 ans? Non, 30!», tandis qu'un autre postier assure «Ecrivez quelque chose sur lui, c'est le meilleur!» «Poscho» réplique: «C'est seulement parce que tous les membres de l'équipe m'ont aidé!»

Aux PTT à quinze ans

Ces jours-ci, Bruno Zurfluh fête ses 50 ans de service. Ils sont peu dans son cas. L'âge de la retraite approche à grands pas; il n'avait pas encore quinze ans quand il a commencé aux PTT en mars 1964 en tant qu'auxiliaire. A l'époque déjà, le jaune occupait une place centrale dans sa vie. «Mon père, qui était cheminot, et le buraliste postal de Dietikon avaient une passion commune: les canaris. C'est grâce à cela que j'ai

pu commencer si jeune à la Poste.» Il a terminé son apprentissage d'un an comme fonctionnaire en uniforme à Dietikon en janvier 1965. Il est ensuite passé par différents postes: Geroldswil Fahrweid, office télégraphique de Zurich, direction du téléphone de Zurich et office d'ambulants de Zurich.

Chef d'équipe et primus

Bruno Zurfluh s'est installé professionnellement à partir de 1968 à Schlieren. En 1969, il a été promu «chef d'équipe» et a travaillé comme fonctionnaire d'exploitation à partir de 1974. Il sourit encore à propos du titre qu'il a reçu à partir de 1999: «primus» à la filiale de distribution courrier de Schlieren. A partir de 2008, il a été responsable d'équipe de la gestion interne à la RDC de la Limmattal et depuis la restructuration de l'automne dernier, il est responsable logistique au bâtiment de la Rütistrasse 19, où la Poste a emménagé en 2007. Considérant toutes ses années de service à la Poste, Bruno Zurfluh se rappelle surtout de la mise en place des ordinateurs: «On nous a soudain annoncé que nous recevions les machines dans deux mois. C'était parti pour la formation à Zurich!» Il doit aussi son premier PC privé à la Poste: «Lorsqu'ils étaient à l'école, mes fils m'ont aidé à distribuer des annuaires téléphoniques. Grâce à cet argent, nous avons pu acheter notre premier PC familial.»

Habilité manuelle

Bruno Zurfluh exerce tous les jours ses talents d'organisateur et son habileté manuelle. A partir de six heures, il prépare les marchandises pour les facteurs, est l'interlocuteur du service des transports et est en charge des 75 véhicules qui constituent la flotte. Si l'un d'entre eux a une panne pendant la tournée, «Poscho» amène le véhicule de remplacement au personnel de distribution et conduit le véhicule en panne à l'atelier. Après tant d'années, il est déjà nostalgique en pensant à tout ce qu'il va laisser derrière lui. «Mais je ne m'ennuierai pas! Je me réjouis déjà du temps libre que je pourrai consacrer à ma femme et à mes trois petits-enfants ainsi qu'à mes loisirs: les voyages, le jardinage et les trains miniatures.» ■



Mario Staub, Account Manager chez PostMail (à g.), avec Thomas Helbling, responsable de projet de la Ligue suisse contre le rhumatisme.

Rester mobile, rester habile

La Ligue suisse contre le rhumatisme propose dans sa boutique en ligne différents objets qui facilitent la vie quotidienne des personnes atteintes de rhumatisme. Grâce à la Poste.

Texte: Emmanuelle Brossin / Photos: Dominic Büttner

Un sécateur ergonomique, un tire-bouchon électrique ou un dispositif pour ouvrir les bouteilles en PET. Dans l'entrepôt de la Ligue suisse contre le rhumatisme (LSR), de drôles d'ustensiles usuels sont alignés sur les rayons. Ils font partie des quelque 300 articles courants et publications pouvant être commandés dans la boutique en ligne de la LSR. Celle-ci a été lancée l'an dernier grâce à la Poste. «Tout s'est fait très vite, précise Thomas Helbling, responsable du projet à la LSR. Nous voulions développer les ventes de ces moyens auxiliaires et de ces publications, et couvrir

nos coûts à long terme. Mais cela impliquait d'optimiser nos processus et d'élargir les canaux de commande. Nous avons alors décidé de lancer une boutique en ligne.» La LSR, qui est spécialisée dans l'information et la prévention auprès des personnes souffrant de rhumatisme, se met alors à la recherche d'un partenaire capable d'assumer toute la logistique et l'informatique de ce projet. «Notre choix s'est naturellement porté sur la Poste qui offre toute la gamme des prestations dans l'e-commerce et avec qui nous collaborons depuis plusieurs années, ajoute



L'emballage se fait dans l'entrepôt de l'entreprise Oeschger à Wettingen.



La Ligue reçoit environ 60 commandes par jour.



L'ouvre-bouteille PET est un hit!



Sécateur ergonomique.

Thomas Helbling. Six mois après la signature du contrat, la boutique était déjà opérationnelle!»

Collaboration entre les unités

Pour la Ligue suisse contre le rhumatisme, les résultats ne se sont pas fait attendre. Le chiffre d'affaires des moyens auxiliaires, qui était de 500 000 francs il y a quatre ans, a quasiment atteint le million de francs l'an dernier. Sans compter que les clients sont satisfaits et que le nombre d'erreurs est minime.

«Grâce à la collaboration entre PostMail, PostLogistics, PostFinance et Swiss Post Solutions, le traitement des commandes et des paiements (y compris la gestion des recouvrements) et toute la logistique (gestion des stocks et expéditions) de la LSR sont aujourd'hui gérés par la Poste», précise Mario Staub, Account Manager chez PostMail.

Pour améliorer encore son service, la LSR réfléchit à introduire prochainement la prestation pick@home. «Cela permettrait ainsi aux clients de renvoyer plus facilement des articles car la prise en charge s'effectue directement à leur domicile», précise Thomas Küffer, Product Consultant e-Commerce chez PostLogistics. Si la LSR se montre très satisfaite des prestations de la Poste (fiabilité, rapidité), elle voit encore un potentiel d'amélioration dans la compréhension des exigences particulières de la LSR.

Un marché prometteur

Actuellement, 50% des produits de la LSR sont commandés via la boutique en ligne. D'ici à cinq ans, Thomas Helbling estime que ce chiffre atteindra 80%. Les dernières statistiques publiées par l'Association suisse de vente à distance lui donnent raison: l'an dernier, le chiffre d'affaires réalisé dans le commerce en ligne a augmenté de 9,7% à 6,25 milliards de francs, soit bien plus vite que les ventes dans le commerce de détail traditionnel. Même si la clientèle type de la LSR est essentiellement âgée, le responsable du projet ne le voit pas comme un obstacle: «Il est évident que les personnes âgées se familiarisent de plus en plus avec Internet. Et justement pour les personnes à mobilité réduite, Internet offre des possibilités de communication fascinantes et le commerce en ligne résout pour elles un réel problème.» ■

Ligue suisse contre le rhumatisme

La Ligue suisse contre le rhumatisme est une institution à but non lucratif qui s'engage pour la lutte contre les maladies rhumatismales (arthrite, arthrose, ostéoporose, fibromyalgie). Elle regroupe 20 ligues cantonales et régionales contre le rhumatisme et six associations nationales de patients. Tous ses efforts sont axés sur l'information et la prévention sur tous les aspects du rhumatisme. La Suisse compte 1,5 million de personnes qui en souffrent. ligues-rhumatisme.ch

Publireportage

Deux collaboratrices de la Poste empochent la mise

Helsana, l'assurance-maladie de la Suisse, a lancé deux concours en 2013. Deux collaboratrices de la Poste ont emporté les premiers prix. Toutes nos félicitations!

Durant l'année 2013, Helsana a contacté plusieurs entreprises afin d'attirer leur attention sur ses offres dans le domaine des assurances complémentaires. C'était l'occasion de les informer sur les nombreux avantages inhérents aux contrats collectifs pour les collaborateurs: rabais attrayants, soins médicaux hors pair et conditions préférentielles. En renvoyant leur bon personnel pour un entretien-conseil, les collaborateurs prenaient automatiquement part au tirage au sort de cinq bons SWISS d'une valeur de CHF 500.- chacun.

Anna Volcek s'envolera pour Barcelone avec SWISS

L'année 2014 a commencé avec une belle surprise pour Anna Volcek, collaboratrice auprès de la Poste: elle est en effet l'heureuse gagnante d'un des bons SWISS mis en jeu. Le 30 janvier 2014 dans le point de vente d'Helsana à Berne, elle a reçu son bon accompagné d'un magnifique bouquet de fleurs des mains de Mischa Fuchs, chef de vente et de Renato Aliprandi, Key Account Manager.



Renato Aliprandi, Anna Volcek, Mischa Fuchs

À cette occasion, nous avons pu mener un court entretien avec Madame Volcek.

Helsana: «Madame Volcek, toutes nos plus sincères félicitations pour ce prix fantastique! Vous avez l'air ravie!»

Anna Volcek: «Je n'en crois pas mes yeux! C'est une surprise totale, car je n'avais encore jamais gagné le moindre concours!»

Helsana: «Avez-vous déjà une idée de votre destination avec SWISS?»

Anna Volcek: «Oui, je me rendrai à Barcelone avec ma fille, je ne vois pas l'heure de découvrir la vieille ville, les monuments célèbres et de goûter à la joie de vivre méditerranéenne.»

Helsana: «Vous avez renvoyé le bon pour un entretien-conseil et remporté le bon SWISS, mais en plus, vous êtes déjà cliente d'Helsana. Nous en sommes évidemment très heureux.»

Anna Volcek: «Oui, c'est vrai, et je suis particulièrement satisfaite des prestations d'Helsana. J'apprécie tout particulièrement de pouvoir bénéficier de 20% de rabais sur les primes en tant que collaboratrice de la Poste.»

Helsana: «Madame Volcek, nous vous remercions pour cet entretien et vous souhaitons un excellent séjour dans la capitale catalane.»

Franziska Bösch remporte un vol au-dessus des Alpes

En octobre 2013, Helsana a envoyé un mailing spécial à des collaborateurs sélectionnés de la Poste. Ce dernier présentait le partenariat conclu entre la Poste et Helsana, ainsi que le généreux rabais sur les primes et les prestations supplémentaires attractives dont ses collaborateurs peuvent bénéficier. Le mailing leur permettait également de se connecter sur un site avec un code personnel, afin de découvrir s'ils avaient gagné un vol au-dessus des Alpes d'une valeur de CHF 500.-.



Renato Aliprandi, Franziska Bösch

L'heureuse gagnante de ce prix est Madame Franziska Bösch de Wiesendangen. Nous lui adressons nos plus sincères félicitations et lui souhaitons un vol inoubliable au-dessus des Alpes. La remise officielle du prix a eu lieu le 18 février 2014 sur le site principal d'Helsana à Stettbach.

Helsana
L'assurance-maladie de la Suisse.

La Poste des VIP

Nicole Loeb

Membre de la direction et
déléguée du CA du groupe Loeb.



Illustration:
Massimo Milano

Quand avez-vous envoyé votre dernière carte postale/lettre?
Il n'y a pas si longtemps: hier.

Connaissez-vous le nom de votre facteur?

A l'époque, oui. Aujourd'hui, c'est presque chaque jour une personne différente qui apporte le courrier. Il est donc plus difficile de se souvenir des noms.

A quelle fréquence vous rendez-vous au guichet de la Poste?

De temps en temps, quand je dois envoyer un colis ou déposer une lettre recommandée.

Payez-vous vos factures par voie électronique ou avec le livret jaune?

Par voie électronique, car cela est très pratique et ne prend que quelques minutes.

Quel est votre produit postal préféré?

Les prestations électroniques, comme la *Demande de réexpédition* ou encore le *Timbre-poste SMS*, quand on n'a pas de timbre sous la main.

Le plus beau trajet en car postal?

Je dois malheureusement passer cette question. Comme j'ai toujours habité en région urbaine, pour ainsi dire aux portes de Berne, je n'ai jamais eu l'occasion de voyager en car postal. Mais c'est une bonne idée, il faudrait que je remédie à cela.

Jaune, comme...

Loeb! Le jaune est aussi la couleur de notre entreprise. ■

Publicité

CONTRA™

SUNRISE AVE
THE BASEBALLS

SAMEDI 28 JUIN 2014

Concert en plein air, esplanade PostFinance-Arena, Berne

Tickets: ticketcorner.ch

www.postfinancearena.ch • www.appalooza.ch

Partenaires médias



Organisateur/Partenaire:



Vivre ensemble des moments d'exception



Fidélité à la Poste**45**_{ans}**PostMail**

Clémence Jean-Pierre, Delémont
Flury Philippe, Porrentruy
Froidevaux Philippe, Delémont
Joly Michel, La Chaux-de-Fonds
Lapaire Denis, Porrentruy
Loosli Claude-Alain, Neuchâtel
Martignier Bernard, Morges
Mermoud François, Belmont-sur-
Lausanne
Michel Louis, Biel/Bienne
Mouron Dany, Eclépens
Nicity Gérard, Morges
Petter Raymond, Le Mont-sur-
Lausanne
Pillonel Jean-Pierre, Petit-Lancy
Regenass Claude, Eclépens
Rossel Jean-Pierre, Tramelan
Sugnaux Jean-Pierre, Lausanne
Varrin Jean-Paul, Porrentruy

CarPostal

Brühlmann Edwin, Heiden
Tschiemer Hans-Ulrich, Interlaken

40_{ans}**Immobilier Management et Services**

Galliker Rudolf, Beromünster

PostMail

Arni Fredy, Grenchen
Bohli Thomas, Birr-Lupfig
Gerber Hansueli, St-Imier
Hügli Alfred, Härkingen
Jost Hansjörg, Biel/Bienne
Leuenberger Denis, Le Locle
Marti Erich, Biel/Bienne
Niffenegger Urs, Utzenstorf
Paggi Pierluigi, Losone
Sahli Peter, Zürich-Mülligen
Sigrist Johannes, Zürich-Mülligen
Widmer Beat, Würenlingen

Réseau postal et vente

Bétrisey Jean-Luc, Vercorin
Bourquin Geneviève, Auvornier
Coppola Maria, Rüscheegg Heubach
Coudray Jean-Pierre, Colombier NE

Place du marché

La rubrique «Place du marché» se trouve uniquement sur Intranet sous Place du marché > Privé > Petites annonces.

Galliker Rudolf, Beromünster
Grütter Ruth, Fahrwangen
Tschannen Ruth, Menzingen
Warmbrodt Eva, Genève

PostFinance

Achermann Verena, Münchenstein

CarPostal

Kindschi Luzi, Davos Platz

Bon anniversaire**90**_{ans}

Aegerter Willi, Einigen (11.04.)
Aubord Pierre, Les Avants (27.04.)
Broi-Maddalozzo Giovanna, Italie (18.04.)
Fehr Ida, Flaach (20.04.)
Fuchs Heinrich, Glarus (11.04.)
Guetty William, L'Isle (27.04.)
Invernizzi Renato, Quartino (30.04.)
Küng Josef, Sarnen (13.04.)
Kuhn Hans, Villmergen (14.04.)
Menn Rudolf, Andeer (19.04.)
Pahud Roland, Ogens (22.04.)
Pellaud Pierre-Marie, Martigny (20.04.)
von Reding Meinrad, Ibach (16.04.)
Torche Marie-Louise, Renens (14.04.)

85_{ans}

Badrutt Peter, Celerina/Schlarigna (10.04.)
Brot Raymonde, Genève (16.04.)
Burkhard Hans, Wettingen (26.04.)
Carracedo Celsina, Genève (07.04.)
Christinat Jules-Paul, Lausanne (30.04.)
Décrevel Georges, Nyon (04.04.)
Délez André, St-Maurice (27.04.)
Dellenbach Lisa, Aesch BL (24.04.)
Eggen Werner, Abländschen (05.04.)
Feuz Werner, Ringgenberg (06.04.)
Furrer Werner, Winterthur (08.04.)
Glauser Ruth, Trubschachen (15.04.)
Hasler Hedi, Schaffhausen (11.04.)
Jost Alois, Stäfa (22.04.)
Marty Johann, Freienbach (27.04.)
Moser Hans-Rudolf, Untersteckholz (04.04.)
Pedrini Giampiero, Bellinzona (11.04.)
Reichenbach Hansueli, Jegenstorf (07.04.)
Rinderknecht Willi, Stäfa (06.04.)
Schäfer Hans-Jörg, Kirchlindach (19.04.)
Schärer Margrit, Derendingen (19.04.)
Schmidlin Paul, Fehren (09.04.)
Schneider Paul, Winterthur (10.04.)

Senn August, Tägerwil (24.04.)
Singer Maria, Ebikon (03.04.)
Vonlanthen René, Bern (13.04.)
Wüst Robert, Birsfelden (08.04.)

80_{ans}

Antonini Piergiorgio, Monte Carasso (19.04.)
Appert Alois, Steinen (19.04.)
Bacher Heinz, Thun (30.04.)
Bänziger Walter, Heiden (15.04.)
Berger Rolf, Münchenstein (01.04.)
Bertschinger Kurt, Filzbach (17.04.)
Blatter Roland, Chippis (05.04.)
Brügger Fritz, Uetendorf (23.04.)
Brunner Emil, Suhr (16.04.)
Bussard Maurice, Lausanne (20.04.)
Casura Adolf, Falera (29.04.)
Corminboeuf René, Fribourg (08.04.)
Dänzer Magdalena, Basel (29.04.)
Dioli Maria, Bellinzona (14.04.)
Edder Hubert, Lausanne (01.04.)
Farquet Marguerite, Cortaillod (16.04.)
Flütsch Charly, Ballaigues (21.04.)
Franzen Werner, Zürich (03.04.)
Freiburghaus Erwin, Bern (02.04.)
Freitag Heinz, Zürich (23.04.)
Frommlet Erna, Dübendorf (24.04.)
Gräub Liliane, Zürich (06.04.)
Gugler Michel, Genève (19.04.)
Hain Margarete, Zürich (06.04.)
Hirschi Hanni, Schliern b. Köniz (29.04.)
Hollenstein Helen, Häggenschwil (20.04.)
Iseli Theresia, Niederhünigen (04.04.)
Jauch Sergio, Pregassona (19.04.)
Käser Bernhard, Beinwil am See (03.04.)
Kühni Hans-Peter, Liebefeld (29.04.)
Leonardi Giacomo, Pregassona (23.04.)
Licini Otto, Weggis (12.04.)
Mahler Rolf, Grenchen (25.04.)
Margelisch Arthur, St-Léonard (19.04.)
Merz Josef, Oberägeri (04.04.)
Muster Heinz, Untersteckholz (19.04.)
Niedermann Jakob, Uster (24.04.)
Portmann Hans, Allschwil (01.04.)
Rebetez Mundwiler Edith, Oberwil BL (06.04.)
Rohner Josef, Altstätten (04.04.)
Ruchet Jean-Pierre, Arveyes (29.04.)
Schaffner Gerhard, Basel (22.04.)
Schellenberg Hans, Esslingen (20.04.)
Schwarzentruber Marie-Theres, Rickenbach LU (10.04.)
Sermet Roland, Corgémont (21.04.)
Steigmeier Herbert, Endingen (27.04.)

Studer Werner, Petit-Lancy (27.04.)
Sutter Johann, Davos Platz (10.04.)
Täker-Rutishauser Elisabeth, Bern (06.04.)
Tauxe Gerald, Lully VD (12.04.)
Triacca Ferdy, Heiden (15.04.)
Varone Germain, Savièse (05.04.)
Vasile Sofia, Zürich (22.04.)
Weber Rudolf, Netstal (13.04.)
Werlen Othmar, Sion (25.04.)
Zenger Alfred, Spiez (26.04.)

75_{ans}

Aebli-Brühlmann Karl, Chur (17.04.)
Alonso-Vogler Johanna, Niederrohdorf (19.04.)
Bachmann Hansrudolf, Horgen (02.04.)
Baumgartner Ernst, Oberburg (15.04.)
Besson Claire, Lausanne (19.04.)
Brem Mario, Fahrwangen (02.04.)
Bricalli Miriam, Bellinzona (15.04.)
Brunner Verena, Bärswil (29.04.)
Büchel Werner, Rebstein (01.04.)
Bühler-Bloch Monika, Dornach (21.04.)
Camenzind Albert, Kriens (04.04.)
Ceruti Franziska, Rüfenacht (05.04.)
Cuanillon André, Constantine (10.04.)
Frey-Gansner Otto, Seewis Dorf (09.04.)
Froidevaux Eric, Corcelles (29.04.)
Gallati Anton, Näfels (05.04.)
Garaguso Sebastiano, Chur (02.04.)
Gobet Peter, Ittigen (17.04.)
Grob Anton, Egnach (22.04.)
Häfliger-Böhmer Irmhilde, Autriche (04.04.)
Hediger-Ionta Italia, Basel (15.04.)
Held Simon, Tschierschen (18.04.)
Jarmorini Eros, Breganzona (12.04.)
Jeanclaude-Oppliger Albert, Prangins (09.04.)
Jenni Thérèse, Bern (12.04.)
Jossi Andreas, Hasliberg Wasserwendi (07.04.)
Klopfenstein Rudolf, Bätterkinden (07.04.)
Kummer Paul, Konolfingen (26.04.)
Magnin Jean, Fribourg (17.04.)
Maier Ursula, Birsfelden (03.04.)
Maina Sandro, Caslano (06.04.)
Masciorini Dario, Zürich (28.04.)
Messerli Arthur, Seon (18.04.)
Nguyen Van Bao, Genève (18.04.)
Pauletto-Bellot Liliana, Genève (13.04.)
Pécoud André-Edouard, Petit-Lancy (14.04.)
Pointet André, Lutry (06.04.)
Preisig Arthur, Landquart (16.04.)
Räbsamen Walter, Grafstal (22.04.)

Rechsteiner Yvonne, Müllheim Dorf (26.04.)
 Renard Claude, Bienne (14.04.)
 Röthlin Arnold, Zermatt (11.04.)
 Roguet Irène, Genève (06.04.)
 Roth Margot, Stadel b. Niederglatt (29.04.)
 Schneider-Gisiger Hans, Waldenburg (29.04.)
 Schranz Gottfried, Spiez (03.04.)
 Schüeber Walter, Eschenbach SG (16.04.)
 Smaic Jozica, Spiez (01.04.)
 Stohler Valentin, Ebnat-Kappel (28.04.)
 Stucki-Mittermayer Werner, St. Gallen (14.04.)
 Voisard Paul, Muttenz (10.04.)
 Wüthrich Hans-Ulrich, Grosshöchstetten (19.04.)
 Züger Hedwig, Wangen SZ (08.04.)

Retraite

Technologies de l'information

Pargäzti Antonio, Bellinzona

Immobilier Management et Services

Hegi Annelis, Zell LU
 Krügel Ruth, Willisau
 Ritucci Giuliana, Thônex
 Schaller Verena, Heiden
 Sevinc Semso, Aarau
 Sieger Arsenia, Fällanden
 Vogler Josef, Lungern

PostMail

Aftonidis Maria, Chur
 Argon Helene, Härkingen
 Beck Kurt, Wallisellen
 Bieri Dora, Kriens
 Brasey Claude, Eclépens
 Britt Peter, Winterthur
 Bruderer Walter, Bischofszell
 Brunold Marianne, Chur
 Dompierre Basset Martine, Nyon
 Gehrler Rudolf, Rorschach
 Georges Jean-Luc, Sion
 Goldmann Jörg, Härkingen
 Guerotto Kurt, Zürich
 König Walter, Herzogenbuchsee
 Kramer Albert, Zürich-Mülligen
 Lang Peter, Amriswil

Langensand Hanna, Merenschwand
 Lo Siggio Alessio, Härkingen
 Meier Jost, Mümliswil-Welschenrohr
 Näf Anna Maria, Thuisis
 Nielsen Bent, Bern
 Pfammatter Josef, Sion
 Plozza Bruno, Brusio
 Sieber Kurt, Heerbrugg
 Stritt Dorothea, Bern
 Vögeli Bruno, Wettingen
 Weber Willi, Zürich

PostLogistics

Camenisch Urban, Wädenswil
 Gall Urs, Basel
 Karst Heinz, Landquart
 Porfido-Garbely Josephine, Urdorf

Réseau postal et vente

Baumgartner Heidy, Langendorf
 Berthouzoz Yvan, Chalais
 Betschart Verena, Gersau
 Cotti Monika, Rüslikon
 Donatsch Pierre-André, Biel/Bienne
 Fischer Katharina, Bern
 Flütsch Verena, Geroldswil
 Gehring Erika, Rafz

Guerra Martine, Genolier
 Heeb Brigitta Annamarie, Zuzwil SG
 Horn Susanne, Blumenstein
 Kreuter Brigitte, Ringgenberg BE
 Meier Martha, Bellach
 Sägesser Renate, Strengelbach
 Schaller Verena, Heiden
 Schwyter Marianne, Belp
 Waldmeier Rita, Killwangen

PostFinance

Habegger Kurt, Bern
 Sumi Regina, Münchenstein

CarPostal

Bugmann Beda, Nunningen
 Cavalli Remo, Rivera
 Koch Erio, Bellinzona
 Steinacher Johannes, Kreuzlingen
 Vouilloz Christian, Martigny

Swiss Post Solutions

Bürki Christian, Bern
 Bürki Peter, Bern
 Leuenberger Marcel, Bern
 Leuthard Marie, Kriens

Nos regrettés

Personnel actif

PostMail

Brunner Niklaus, Flawil, geb. 1957
 Donnet Pierre, Bex, né en 1966
 Dürmüller Arnold, Speicher, geb. 1954
 Gallay-Gaillard Charlotte Françoise, Genève, née en 1956
 Kaufmann Fritz, Escholzmatt, geb. 1957
 Kunz Alois, Bellach, geb. 1954

PostLogistics

Balet Gabriel, Genève, né en 1962
 Ungricht Ulrich, Urdorf, geb. 1961

Réseau postal et vente

Follonier Aldo, Nax, né en 1958

SecurePost

Sousa Manuel, Bassersdorf, geb. 1962

Retraités

Alberti Mario, Massagno (1922)
 Allimann Roger, Develier (1934)
 Bachmann Emil, Oberentfelden (1936)
 Bachmann Gottlieb, Jona (1925)
 Baur Ernst, Zürich (1927)

Baur Rudolf, Rafz (1929)
 Beer Paul, Lausanne (1927)
 Beier Eduard, Untersiggenthal (1932)
 Bielser Adolf, Reinach (1925)
 Birchler Meinrad, Einsiedeln (1919)
 Böhner Wilhelm, Zuchwil (1931)
 Bournoud Edgar, Ollon (1952)
 Bürkli Adolf, Malters (1926)
 Casali Charles, Ittigen (1923)
 Cortellini Jacques, Yverdon-les-Bains (1931)
 Demont Reynold, Ecublens (1938)
 Durrer Walter, Steinach (1941)
 Duschletta Peider, Scuol (1935)
 Eigenmann Heinrich, Frauenfeld (1918)
 Ellenberger Werner, Muri b. Bern (1914)
 Fasching Paul, Chur (1926)
 Gempeler Fritz, Bern (1924)
 Gogniat Alain, Lajoux (1928)
 Grossenbacher Paul, Bern (1928)
 Gschwend Ida, Basel (1928)
 Guarisco Mauro, Gravesano (1935)
 Guillet Georges, Chavannes-près-Renens (1928)
 Herren Margrit, Bern (1912)
 Hitz Paul, Untersiggenthal (1935)
 Hodel Alice, Rümlang (1928)
 Hofmann Erich, Utzigen (1924)
 Hossmann Ilse, Chur (1939)

Hüsser Arthur, Eiken (1919)
 Iseli Maria, Bern (1928)
 Jaccard Henri, Lausanne (1928)
 Juon Jakob, Zürich (1927)
 Käppler Luise, Neunkirch (1938)
 Knuchel Fritz, Bätterkinden (1920)
 Krüsi Roland, Sulgen (1930)
 Leibundgut Georges, Bex (1920)
 Lenz Marlène, Praz (Vully) (1950)
 Litschi Arthur, Rütli ZH (1931)
 Lüthi Rudolf, Hünibach (1931)
 Marti Hans, Schwanden GL (1933)
 Mohr Hedwig, Winterthur (1929)
 Mumenthaler Charlotte, Basel (1935)
 Nauli Alois, Tumegl/Tomils (1930)
 Niederberger Anton, Stans (1939)
 Obrist-Keller Alice, Dättwil (1923)
 Oppliger Gérard, Corgémont (1947)
 Peter Louise, Schlieren (1933)
 Pfister Traugott, Winterthur (1926)
 Porchet André, Romanel-sur-Lausanne (1951)
 Reich Annamarie, Genève (1945)
 Rey Claude-André, Lausanne (1960)
 Richard Albert, Mex (1935)
 Rochat Fernand, Meyrin (1946)
 Rosset Georgette, Trient (1927)
 Rüschi Kaspar, Oberterzen (1915)
 Rutishauser Bruno, Zürich (1926)
 Sägesser Paul, Bützberg (1941)
 Salvisberg Pierre, La Sagne (1930)

Schüpbach Paul, Wabern (1920)
 Schwab Werner, Biel (1926)
 Siegenthaler Walter, Bettlach (1948)
 Sinnett Alba, Kreuzlingen (1925)
 Spack Alfred, Hettiswil (1926)
 Steffen Heinz, Ostermundigen (1922)
 Steiner Eduard, Buttisholz (1929)
 Stocker Anton, Ettiswil (1927)
 Stöckli Johann, Hohenrain (1922)
 Studer Bernard Arnold, Genève (1933)
 Umhang Jürg, Kandersteg (1951)
 Vogt Willi, Brugg (1931)
 Voyame Hugo, Biel/Bienne (1926)
 Waldburger Peter, Klosters (1928)
 Wicki Anton, Kriens (1931)
 Wildi Niklaus Christian Markus, Malte (1965)
 Willy Albert, Zuoz (1925)
 Wittwer-Ritzmann Hedwig, Winterthur (1942)
 Wyss-Renfer Hedwig, Lengnau BE (1931)
 Zimmermann Walter, Philippines (1929)
 Zumbrennen Emil, Zweisimmen (1924)



© François Wavre

Nous nous engageons pour la durabilité.

«Mon engagement pour l'environnement? J'ai remplacé toutes les ampoules classiques dans ma maison par des lampes LED moins gourmandes en énergie.»

Bernhard Tschanz, collaborateur, base de distribution de Bülach

La Poste a aussi commencé à utiliser davantage de lampes LED pour l'éclairage. Par exemple, les nouvelles vitrines et enseignes sont pourvues de LED et le nouveau siège sera équipé de lampes LED.

